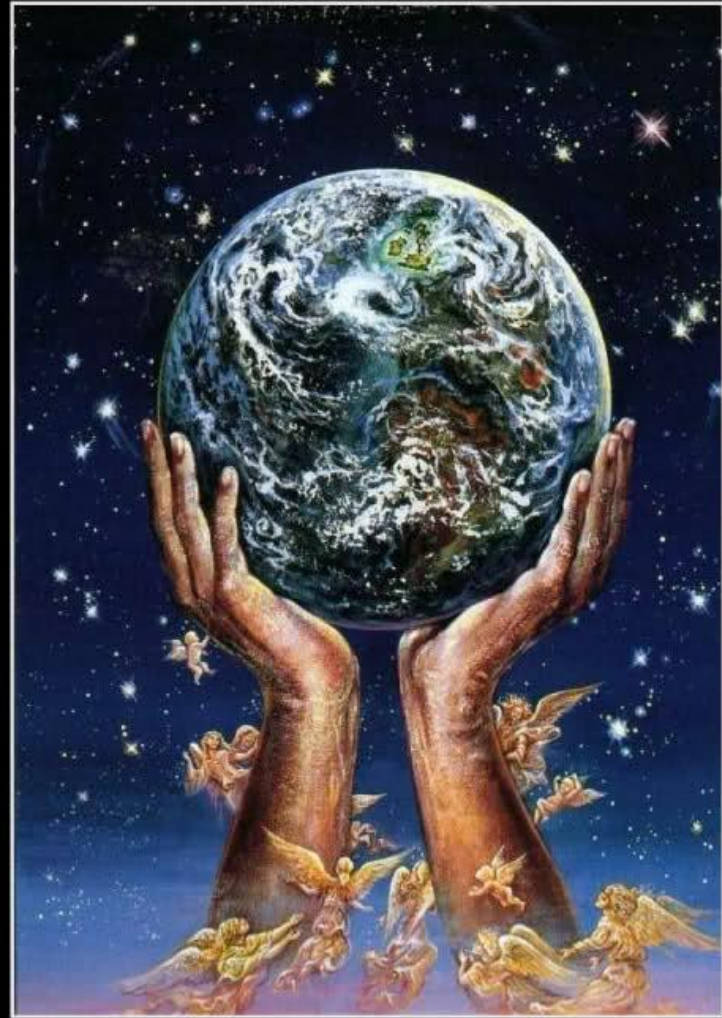


# ГИПОТЕЗЫ О ПРОИСХОЖДЕНИЕ ЧЕЛОВЕКА

# Теории о возникновении человека на земле

1. Эволюционная  
теория
2. Теория творения
3. Теория внешнего  
вмешательства
4. Теория  
пространственных  
аномалий



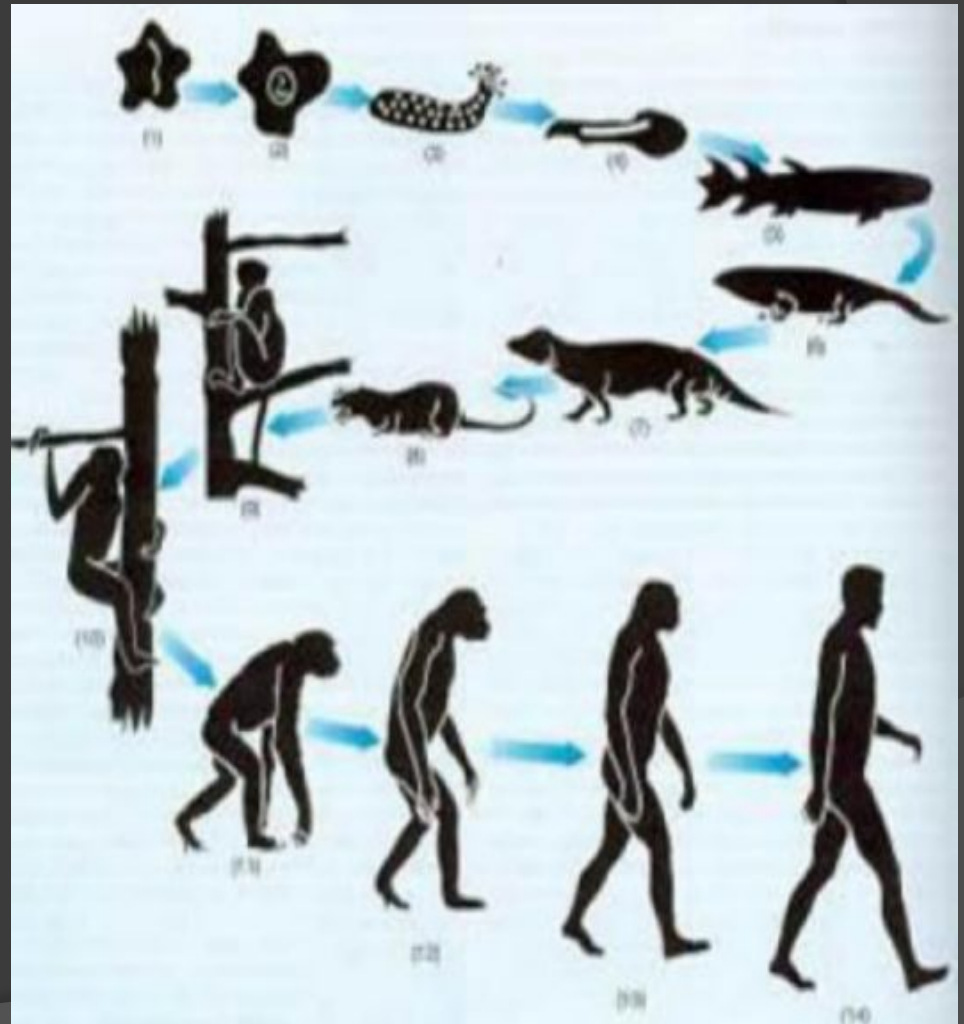
# Эволюционная теория

Эволюционная теория предполагает, что человек произошел от высших приматов - человекообразных обезьян путем постепенного видоизменения под влиянием внешних факторов и естественного отбора.

Эволюционная теория антропогенеза имеет обширный набор разнообразных доказательств - палеонтологических, археологических, биологических, генетических, культурных, психологических и других. Однако многие из этих доказательств могут трактоваться неоднозначно, что позволяет противникам эволюционной теории оспаривать ее.

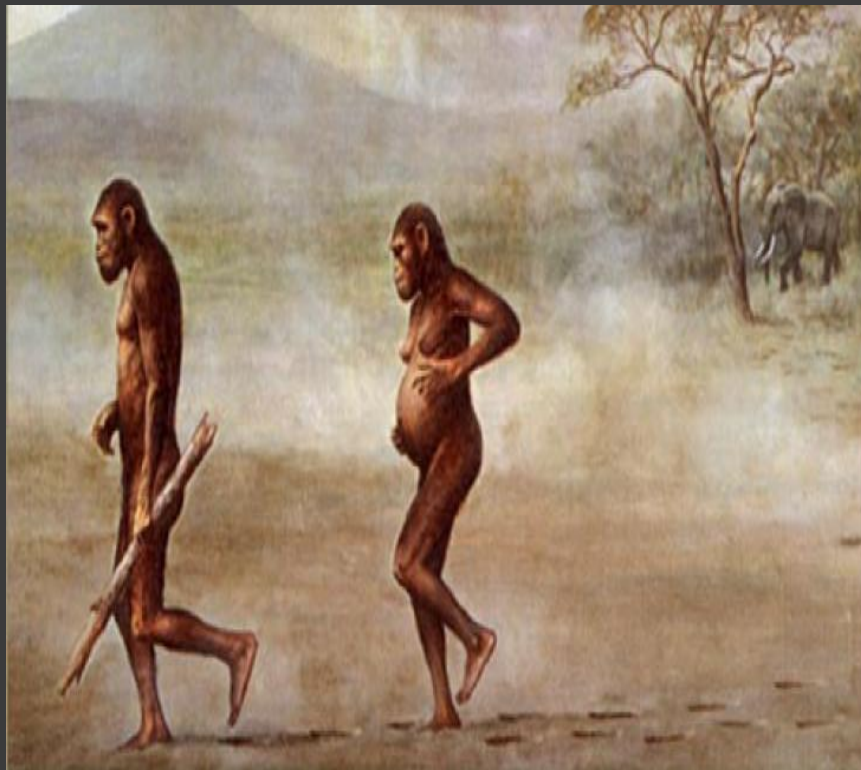
Согласно этой теории имеют место следующие основные стадии эволюции человека:

1. австралопитек
2. питекантропа (древнейшего человека, или протерантропа или архантропа);
3. неандертальца, то есть древнего человека или палеоантропа.
4. современных людей (неоантропов).



# Австралопитек

- Они были вполне наземными существами, сравнительно небольших размеров - в среднем длина тела 120-130 см, вес 30-40 кг. Их характерной особенностью, как я уже отметил выше, была двуногая походка и выпрямленное положение тела, о чем свидетельствует строение таза, скелета конечностей и черепа. Свободные верхние конечности давали возможность использовать палки, камни и т.д. Мозговой отдел черепа имел относительно крупные размеры, а лицевая часть была укорочена. Зубы небольшие, располагались плотно, без диастем, с рисунком зубов, характерным для человека. Обитали на открытых равнинах типа саванн. Если судить по находке Луиса Лики, то возраст австралопитеков 1,75 млн. лет



# Питекантроп

- Питекантроп. Архантропы уже умели пользоваться огнем, тем самым встав на ступеньку выше своих предшественников. Питекантропы - существа прямоходящие, среднего роста и плотного телосложения, сохранившие, однако, много обезьяньих черт как в форме черепа, так и в строении лицевого скелета. У синантропов уже отмечена начальная стадия развития подбородка. Судя по находкам, возраст древнейших людей от 50 тыс. до 1 млн. лет...



# Палеоантроп



- Неандертальцы были людьми среднего роста, крепкого, массивного сложения, по общему строению скелета стоящие ближе к современному человеку. Объем мозговой коробки колебался от 1200 см<sup>3</sup> до 1800 см<sup>3</sup>, хотя по форме их череп отличался от черепа современного человека. Неантроп. Время появления человека современного вида приходится на начало позднего палеолита (70-35 тыс. лет назад). Оно связано с мощным скачком в развитии производительных сил, становлением родового общества и следствием процесса завершения биологической эволюции *Homo sapiens*.

# Homo sapiens

- Неоантропы были высокими людьми, пропорционально сложенными. Средний рост мужчин - 180-185 см, женщин - 163-160 см. Кроманьонцы отличались длинноноготью за счет большой длины голени. Мощный торс, широкая грудная клетка, сильно развитый мышечный рельеф производят сильное впечатление на современников.



# Теория творения (креационизм)





# Теория творения (креационизм)

Взгляды, основанные на том, что человек создал Бог или боги, возникли гораздо ранее, чем материалистические теории самозарождения жизни и эволюции обезьяны в человека. В разных философских, теологических учениях древности акт творения человека приписывался различным божествам.

Христианские взгляды на происхождение человека. Наиболее распространены в мире христианские взгляды на сотворение мира и человека в нем, связанные с божественным творением Иеговы (Яхве)-единственного Бога во Вселенной, проявляющего себя в трех лицах: Бог-отец, Бог-сын (Иисус Христос) и Бог-Святой Дух. Область исследований, направленных на поиск научных доказательств этой версии, называется креационизмом. Современные креационисты подтверждают тексты Библии точными расчетами.

- Критика теории эволюции. Теория эволюции подвергается креационистами критике, в основном, по трем направлениям.
  - . Палеонтологическая летопись обнаруживает скорее структуру эволюционных скачков, а не постепенные преобразования.
  - . Гены - мощный стабилизирующий механизм, главная задача которого заключается в том, чтобы предотвратить развития новых форм.
  - . Случайные, возникающие друг за другом мутации на молекулярном уровне не являются объяснением высокой организованности и растущей сложности живых организмов.

# Теория внешнего вмешательства



- Согласно этой теории появление людей на Земле так или иначе связано с деятельностью иных цивилизаций. В простейшем варианте ТВВ считает людей прямыми потомками инопланетян, высадившихся на Землю в доисторическое время. Более сложные варианты ТВВ предполагают:
  - а) скрещивание иномирян с предками людей;
  - б) порождение человека разумного методами генной инженерии;
  - в) создание первых людей гомункулярным способом;
  - г) управление эволюционным развитием земной жизни силами внеземного сверхразума;
  - д) эволюционное развитие земной жизни и разума по программе, изначально заложенной внеземным сверхразумом.

- Большом количестве литературы на эту тему упоминаются, в частности, цивилизации с планетной системы сириуса, из созвездий весов, скорпиона, девы как прародители или производители землян. Многие сообщения подчеркивают, что земляне - плод неудавшихся экспериментов, причем уже не первый раз этот «подпорченный» плод уничтожали (например, сообщества атлантов), поэтому не исключается, а, скорее, предполагается и на сей раз гибель всего человечества.

# Теория пространственных аномалий



- ⦿ Последователи данной теории трактуют антропогенез, как элемент развития устойчивой пространственной аномалии - гуманоидной триады "Материя - Энергия - Аура", характерный для многих планет Земной Вселенной и ее аналогов в параллельных пространствах. ТПА предполагает, что в гуманоидных вселенных на
- ⦿ большинстве пригодных для жизни планет биосфера развивается по одному и тому же пути, запрограммированному на уровне Ауры - информационной субстанции.  
При наличии благоприятных условий этот путь приводит к возникновению гуманоидного разума земного типа.  
В целом трактовка антропогенеза в ТПА не имеет значительных расхождений с эволюционной теорией. Однако ТПА признает существование определенной программы развития жизни и разума, которая наряду со случайными факторами управляет эволюцией.