

Размещение данных 1С:Предприятия 8

Информационные базы, хранилища конфигураций, вспомогательные данные, временные данные

Данные, которые 1С:Предприятие использует всегда, могут быть разделены на 5 групп в соответствии с их назначением и мерой их ответственности:

Информационные базы. К информационным базам относится наиболее ответственная информация, включающая: конфигурацию, все данные о хозяйственной деятельности предприятия а также административную информацию. Все данные, относящиеся к информационной базе, объединяются в базу данных. Потеря или искажение каких-то данных информационной базы может привести к потере работоспособности системы, построенной на базе 1С:Предприятия.

Информационные базы, хранилища конфигураций, вспомогательные данные, временные данные

Данные, которые 1С:Предприятие использует всегда, могут быть разделены на 5 групп в соответствии с их назначением и мерой их ответственности:

Хранилище конфигурации содержит текущую конфигурацию и историю ее разработки при использовании в Конфигураторе средств групповой разработки. При разработке конфигурации эта информация также является "жизненно важной".

Информационные базы, хранилища конфигураций, вспомогательные данные, временные данные

Данные, которые 1С:Предприятие использует всегда, могут быть разделены на 5 групп в соответствии с их назначением и мерой их ответственности:

Журнал регистрации содержит список операций, совершенных над данной информационной базой. Эта информация не является необходимой для работы системы на базе 1С:Предприятия, но может быть важной с организационной точки зрения.

Информационные базы, хранилища конфигураций, вспомогательные данные, временные данные

Данные, которые 1С:Предприятие использует всегда, могут быть разделены на 5 групп в соответствии с их назначением и мерой их ответственности:

Вспомогательные данные. К вспомогательным относятся такие данные, которые служат для удобства пользователя и не влияют на логику работы системы на базе 1С:Предприятия.

Профайлы содержат информацию о расположении окон, текущих позициях, состоянии диалогов и других настройках, позволяющих пользователю работать наиболее комфортно. Различные конфигурации могут хранить в профайлах и другую информацию, которая может быть полезной, но не является необходимой.

Другие вспомогательные данные. К ним относятся списки информационных баз, зарегистрированных на клиенте или на сервере, и некоторые другие данные.

Информационные базы, хранилища конфигураций, вспомогательные данные, временные данные

Данные, которые 1С:Предприятие использует всегда, могут быть разделены на 5 групп в соответствии с их назначением и мерой их ответственности:

Временные данные. Эти данные использует приложение 1С:Предприятия 8 для служебных целей. Они актуальны только в пределах одного сеанса работы и после его завершения уничтожаются.

Организация информационных баз

Данные, которые определяют логику функционирования системы на базе 1С:Предприятия, относятся к информационной базе. Хранение информационной базы осуществляется в базе данных с виде набора таблиц, для чего 1С:Предприятие 8 может использовать одну из пяти систем управления базами данных (СУБД):

Встроенную в 1С:Предприятие 8 (файловый вариант информационной базы). В этом случае все данные информационной базы хранятся в файле с именем 1cv8.1cd. Этот файл имеет двоичный формат и по сути является базой данных для встроенной в 1С:Предприятие 8 СУБД.

Организация информационных баз

Microsoft SQL Server (клиент-серверный вариант информационной базы). Все данные информационной базы хранятся в базе данных Microsoft SQL Server.

PostgreSQL (клиент-серверный вариант информационной базы). Все данные информационной базы хранятся в базе данных PostgreSQL.

IBM DB2 (клиент-серверный вариант информационной базы). Все данные информационной базы хранятся в базе данных IBM DB2.

Oracle Database (клиент-серверный вариант информационной базы). Все данные информационной базы хранятся в базе данных Oracle Database.

Организация информационных баз

Вся информационная база представляется в базе данных в виде набора таблиц. Среди них есть несколько таблиц, которые обязательно присутствуют в представлении любой информационной базы:

Config - основная конфигурация информационной базы. Эта конфигурация соответствует реальной структуре данных и используется 1С:Предприятием 8.0 в режиме Предприятия.

ConfigSave - конфигурация, редактируемая Конфигуратором. Конфигурация из ConfigSave переписывается в Config при выполнении "Обновления конфигурации базы данных" в Конфигураторе, а наоборот - при выполнении в Конфигураторе операции "Конфигурация - Конфигурация базы данных - Вернуться к конфигурации БД".

Организация информационных баз

Files содержит служебную информацию, например, о работе с хранилищем конфигурации.

DBSchema содержит информацию о структуре базы данных 1С: Предприятия и определяет другие объекты базы данных, используемые данной информационной базой.

v8users - список пользователей.

_UsersWorkHistory - история работы пользователей.

_SystemSettings - хранилище системных настроек.

_CommonSettings - хранилище общих настроек.

Организация информационных баз

Перечень и структура других таблиц базы данных определяется конкретной конфигурацией, а именно, определенными в ней объектами метаданных. Имя каждой таблицы состоит из буквенного префикса и следующего за ним номера. Префикс определяет назначение таблицы, а номер позволяет различать таблицы одинакового назначения, относящиеся к разным объектам метаданных. Если в качестве СУБД используется IBM DB2, то описанную структуру имеют не имена таблиц, а их псевдонимы.

Хранилище конфигурации

Хранилище конфигурации используется при групповой разработке конфигураций и служит для хранения истории версий конфигурации, включая последнюю (текущую) версию. Все хранилище содержится в одном файле - **1Cv8ddb.1cd**, который располагается в каталоге, заданном в качестве каталога хранилища конфигурации.

В процессе разработки конфигураций с использованием средств групповой разработки данные, хранимые в этом файле, являются жизненно важными. Поэтому рекомендуется их резервное копирование.

Журнал регистрации

Журнал регистрации относится к информационной базе и служит для сохранения информации о событиях, возникающих в процессе работы пользователей с данной информационной базой. Эта информация может быть важной с организационной точки зрения, но не является необходимой для функционирования прикладного решения на базе 1С: Предприятия.

Журнал регистрации

Журналы регистрации хранятся в специальных каталогах **1Cv8Log** по одному на каждую информационную базу. Каждый каталог содержит файл **1Cv8.lgf** и несколько файлов с именами вида **yyyyMMddhhmmss.lgp**, где **yyyy** - номер года, **MM** - номер месяца, **dd** - номер дня в месяце, **hh** - номер часа, **mm** - номер минуты, **ss** - номер секунды. Например, "**20070525200000.lgp**". Файл **1Cv8.lgf** содержит общую информацию журнала регистрации. Каждый файл **yyyyMMddhhmmss.lgp** содержит фрагмент журнала регистрации за соответствующий период. Имя файла представляет момент времени начала периода. Длина периода определяется настройкой журнала регистрации "Разделять хранение журнала по периодам".

Журнал регистрации

В файловом варианте информационной базы журнал регистрации располагается в каталоге информационной базы, в том же, что и файл самой информационной базы. Например, если информационная база хранится в файле C:/EnterpriseInfoBase/1cv8.1cd, то журнал регистрации будет находиться в каталоге C:/EnterpriseInfoBase/1Cv8log.

Профайлы

Профайлы содержат информацию, не оказывающую влияния на логику функционирования системы на базе 1С:

Предприятия 8. Такая информация не является необходимой, но ее сохранение может, например, повысить комфортность работы пользователя. В профайлах можно хранить формат и расположение окон и диалогов, настройки шрифтов, цветов, отборов и т. п. Потеря такой информации не может привести к нарушению работоспособности системы.

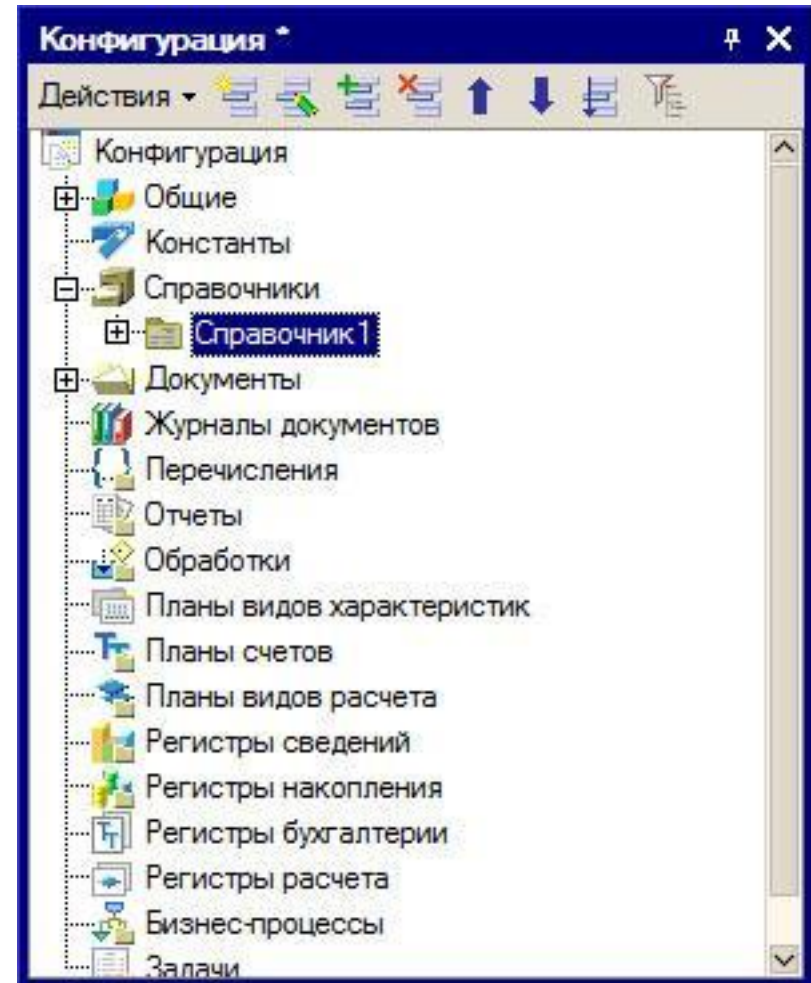
Основная конфигурация и конфигурация базы данных

Информационная база хранит две конфигурации. Одна из них называется основной конфигурацией или просто конфигурацией. Именно ее мы правим в ходе работы с конфигуратором и именно ее открываем командой **Конфигурация > Открыть конфигурацию**. Вторая конфигурация называется конфигурацией базы данных. Она используется в ходе работы пользователей. Редактировать основную конфигурацию можно в процессе работы пользователей с информационной базой.

Основная конфигурация и конфигурация базы данных

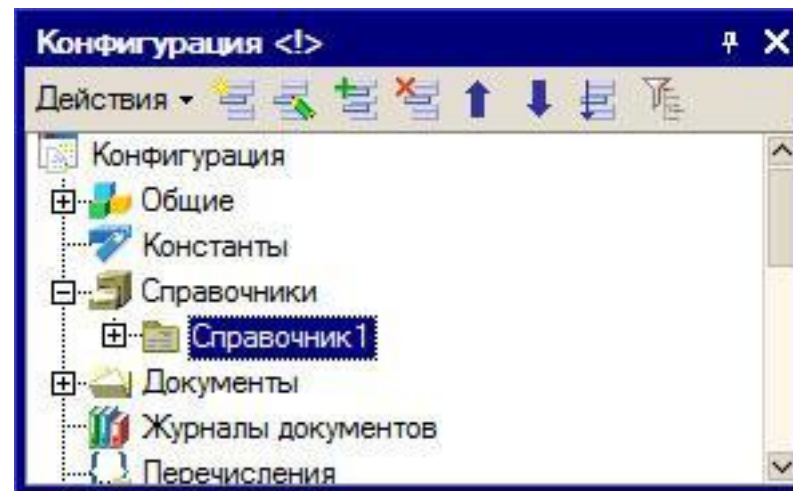
Для того, чтобы перенести изменения в конфигурацию базы данных, нужно, чтобы пользователи завершили работу с программой. Для того, чтобы открыть конфигурацию базы данных, выполните команду **Конфигурация > Конфигурация базы данных > Открыть конфигурацию БД**. Команды изменения объектов в окне конфигурации базы данных заблокированы.

Если, открыв конфигурацию, мы внесем в нее изменения, например, создадим новый объект, в заголовке окна дерева конфигурации можно будет наблюдать значок: "*" (признак модифицированности конфигурации)



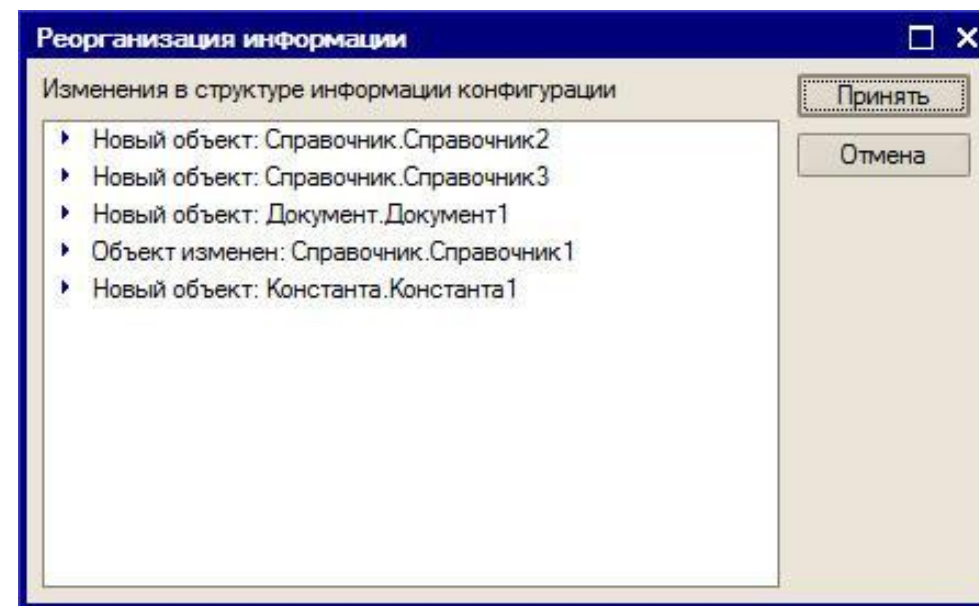
Для того, чтобы сохранить основную конфигурацию, нужно выполнить команду меню **Конфигурация > Сохранить конфигурацию**.

После сохранения значок модифицированности конфигурации исчезает, но появляется значок отличия конфигураций "<!>"



Для того, чтобы перенести изменения из основной конфигурации в конфигурацию базы данных, нужно выполнить команду **Конфигурация > Обновить конфигурацию базы данных**. Если изменения, внесенные в основную конфигурацию не были сохранены до выполнения этой команды - система, перед обновлением конфигурации базы данных, предложит сначала сохранить изменения.

При обновлении конфигурации базы данных система выводит окно с перечнем изменений, которые будут внесены в конфигурацию базы данных



Файлы и расширения файлов в 1С: Предприятие 8

1Сv8.1CD — файл конфигурации 1С. С этим файлом идет основная работа в 1С. В нем хранится база данных, конфигурация, информация о пользователях и т.д.

*.**DT** Эти файлы являются архивами баз 1С. Их можно загрузить из 1С конфигуратора через **АДМИНИСТРИРОВАНИЕ->ЗАГРУЗИТЬ ИНФОРМАЦИОННУЮ БАЗУ.**

*.**CF** Это файлы, содержащие только конфигурацию 1С, без данных.

*.**CFU** Эти файлы содержат обновления для конфигураций 1С, не содержат данных и обычно имеют небольшой размер.

Конфигурацию можно сохранять в файл и загружать из файла. Для сохранения основной конфигурации в файл выполните команду **Конфигурация > Сохранить конфигурацию в файл**. Для загрузки конфигурации из файла выполните команду **Конфигурация > Загрузить конфигурацию из файла**. Выгруженная конфигурация хранится в файле с расширением .CF.

В файл можно выгружать не только основную конфигурацию, но и конфигурацию базы данных - это можно сделать командой **Конфигурация > Конфигурация базы данных > Сохранить конфигурацию БД в файл**.

Обратите внимание на то, что выгружая информационную базу в файл, вы сохраняете в этом файле информационную базу целиком - то есть основную конфигурацию, конфигурацию базы данных и саму базу данных, которая содержит информацию, введенную пользователем в пользовательском режиме.

Файлы и расширения файлов в 1С: Предприятие 8

*.mxl Это файлы печатных форм 1С. Именно они формируются по команде **Печать** и печатаются на принтере.

*.epf Это файлы внешних обработок.

*.erf Это файлы внешних отчетов.

*.vrp — Это файлы с настройками отчетов.

*.grs — Это файлы графических схем в формате 1С. Можно открыть этот файл в Конфигураторе или 1С:Предприятии через **ФАЙЛ->ОТКРЫТЬ**. Можно создать новый файл через **ФАЙЛ->НОВЫЙ**.

*.elf. *.lgf, *.lgr, *.log - Все это файлы логов, которые ведет 1С 8.1/8.2/

Обновление 1С

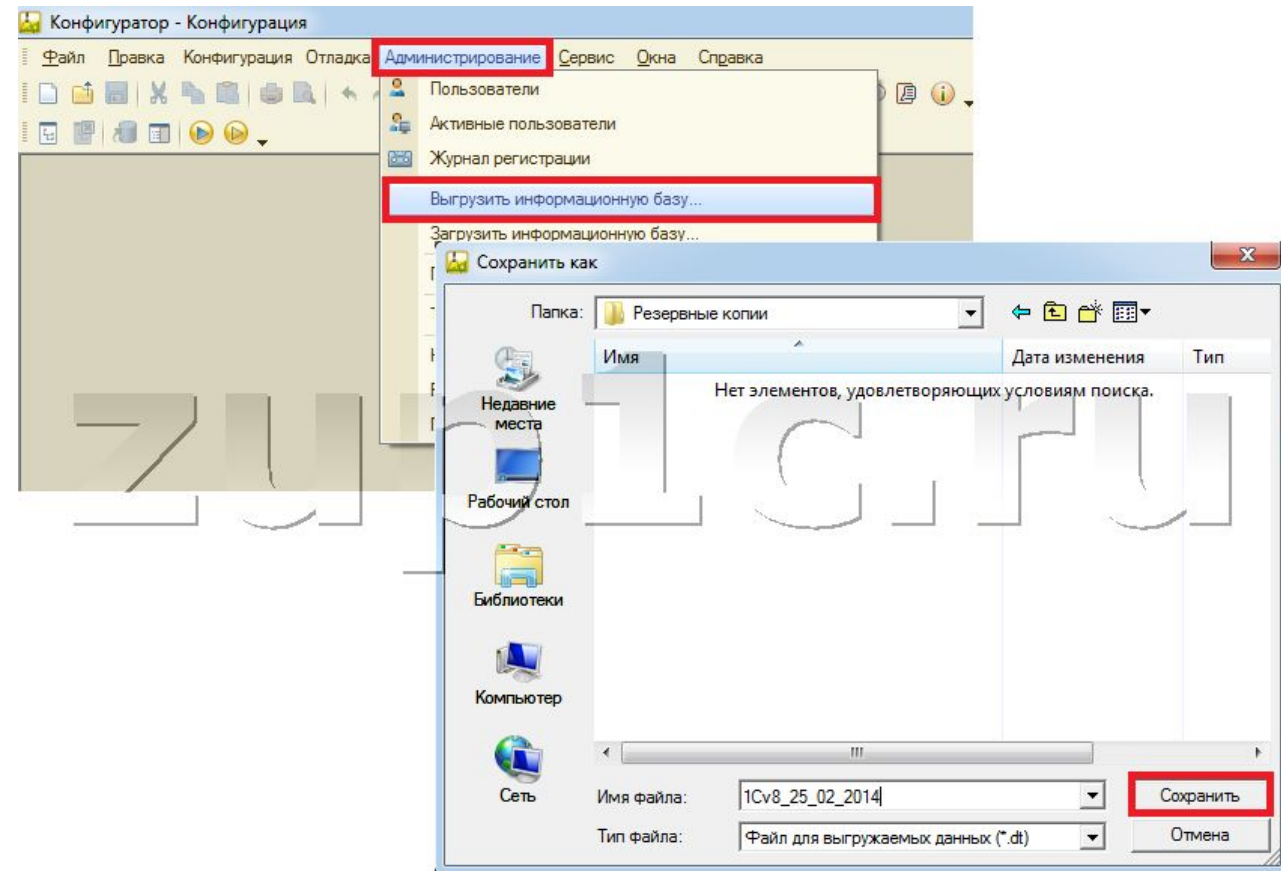
Процесс обновления конфигурации 1С:Бухгалтерия 8 редакции 3.0 делится на несколько этапов:

- Завершение работы пользователей
- Создание резервной копии информационной базы
- Загрузка файлов обновления в основную базу
- Обновление конфигурации информационной базы
- Разрешение подключения новых соединений
- Завершение

Создание резервной копии информационной базы

Для этого необходимо запустить 1с и зайти в вашу базу в режиме конфигуратора.

При этом формируется один файл с расширением .dt, который и является сжатой копией нашей информационной базы. Рекомендую писать в названии этого файла дату создания резервной копии.



Загрузка файлов обновления в основную базу

Обновления «1С» могут быть скопированы с дисков ИТС, либо получены в результате скачивания из закрытого раздела сайта фирмы «1С» (доступен подписчикам дисков ИТС).

Выберите на диске файл «updsetup.exe» (при скачивании или копировании рекомендуется размещать файлы обновлений в отдельных каталогах диска). Запуск файла «updsetup.exe» приведет к распаковке файлов обновления в текущий каталог.

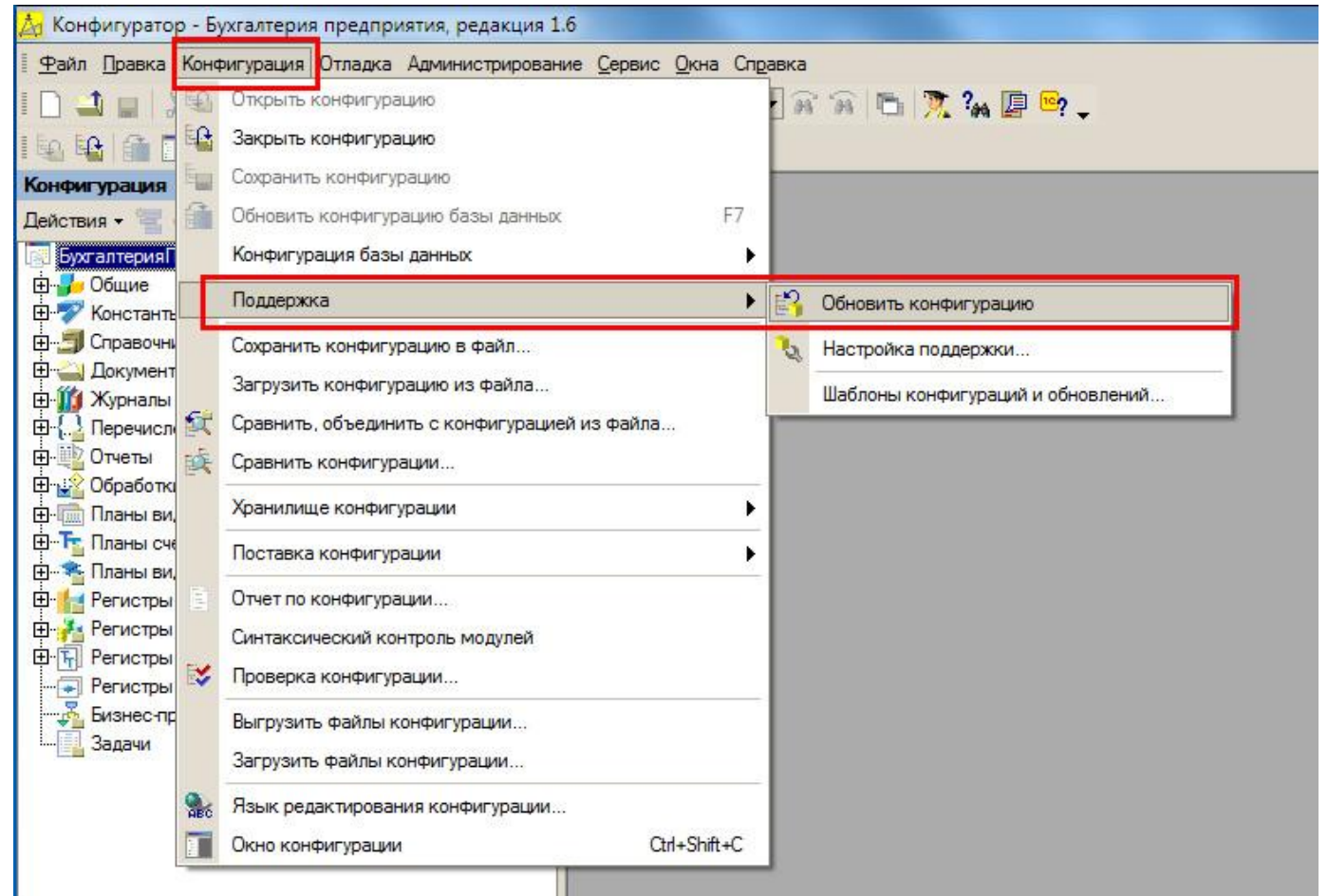
Загрузка файлов обновления в основную базу

После распаковки у вас должны появиться файлы

- setup.exe
- 1cv8.efd
- ReadMe.txt
- VerInfo.txt

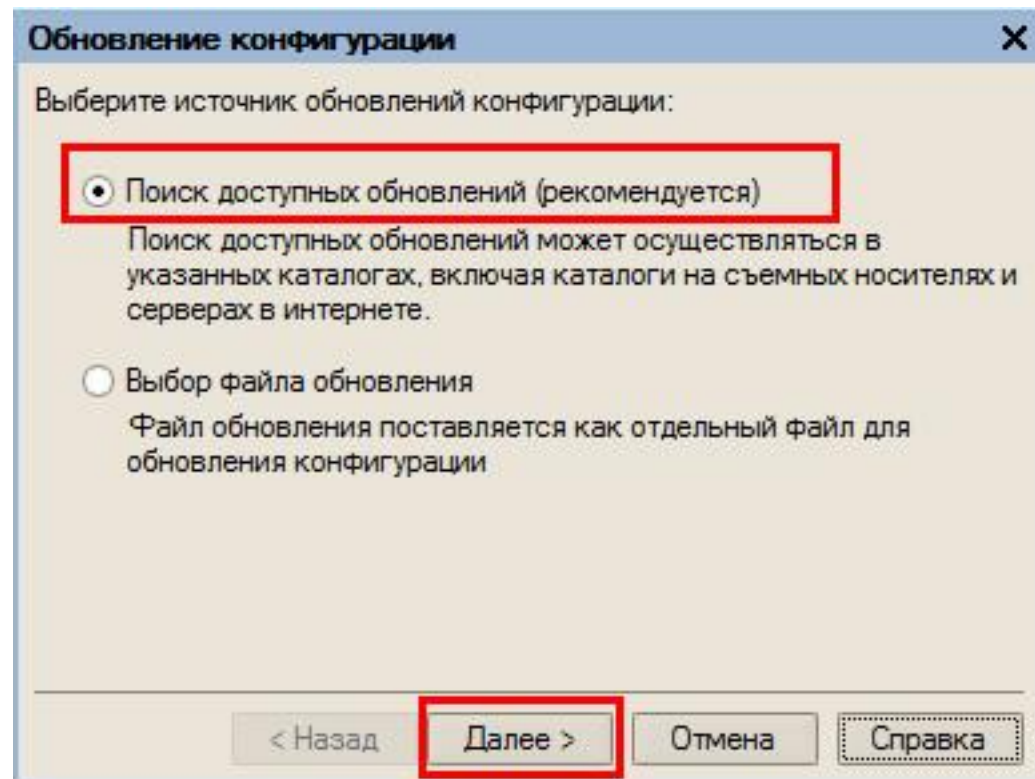
Загрузка файлов обновления в основную базу

В открывшемся окне «Конфигуратора» выберите в меню «Конфигурация» раздел «Поддержка» пункт меню «Обновить конфигурацию».



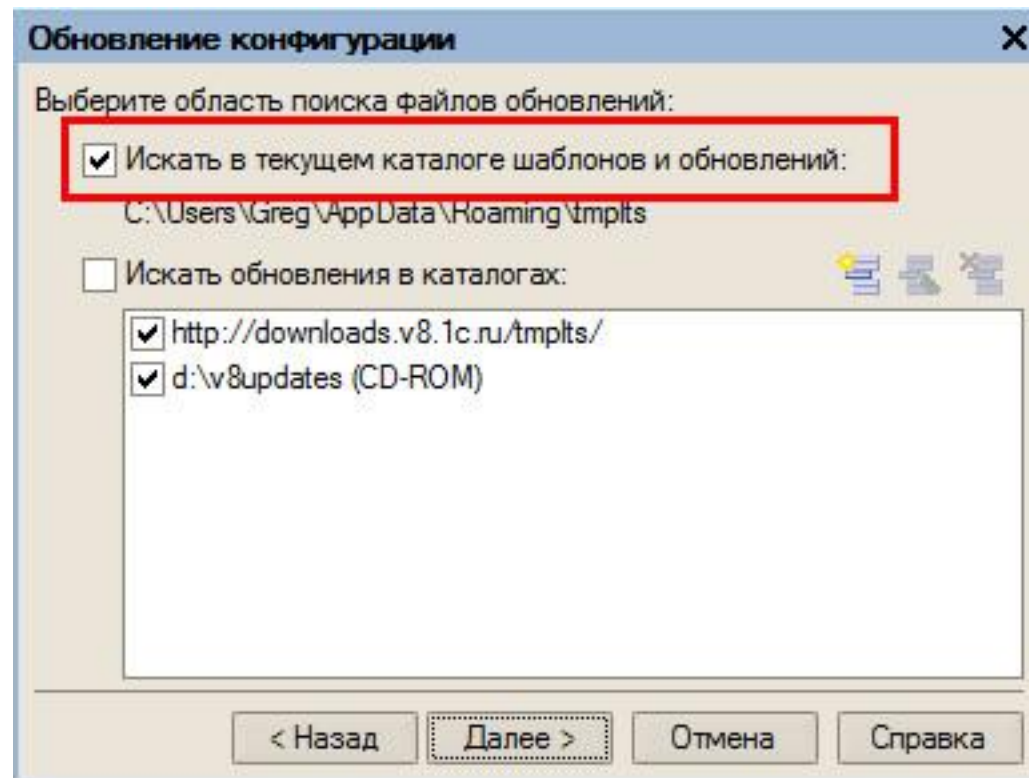
Загрузка файлов обновления в основную базу

В открывшемся окне, выберите вариант «Поиск доступных обновлений» и нажмите «Далее»



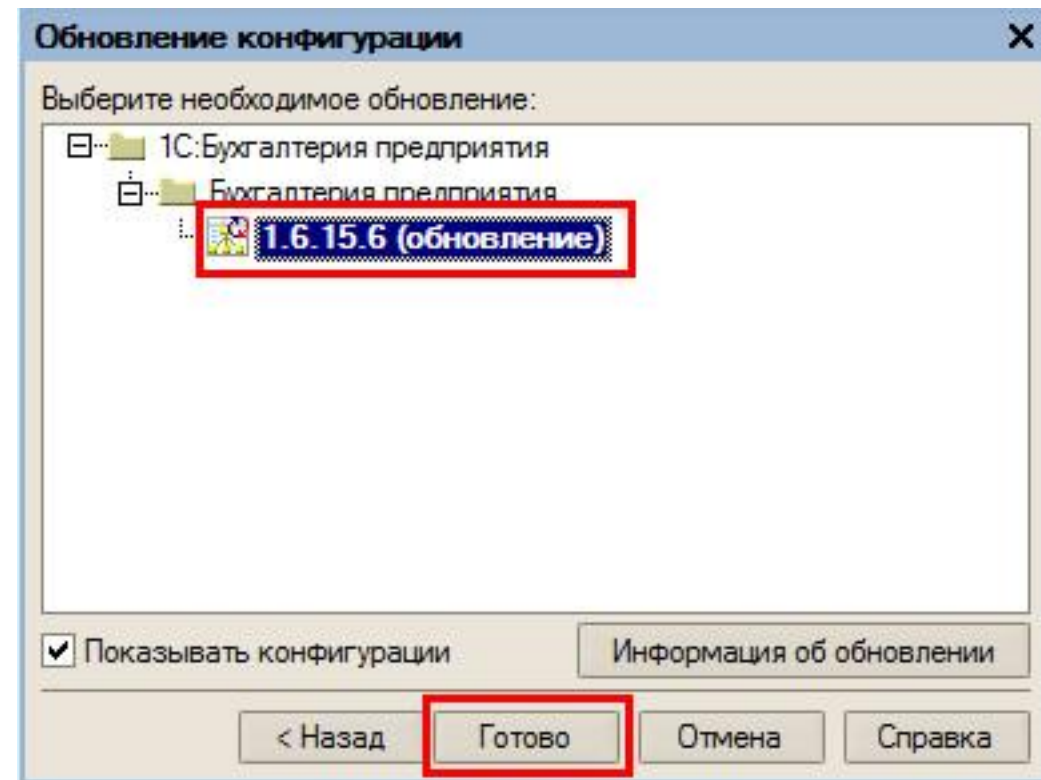
Загрузка файлов обновления в основную базу

Если у вас уже скачены и распакованы обновления (файлы updsetup.exe), то оставьте флажок «Искать в текущем каталоге шаблонов и обновлений».



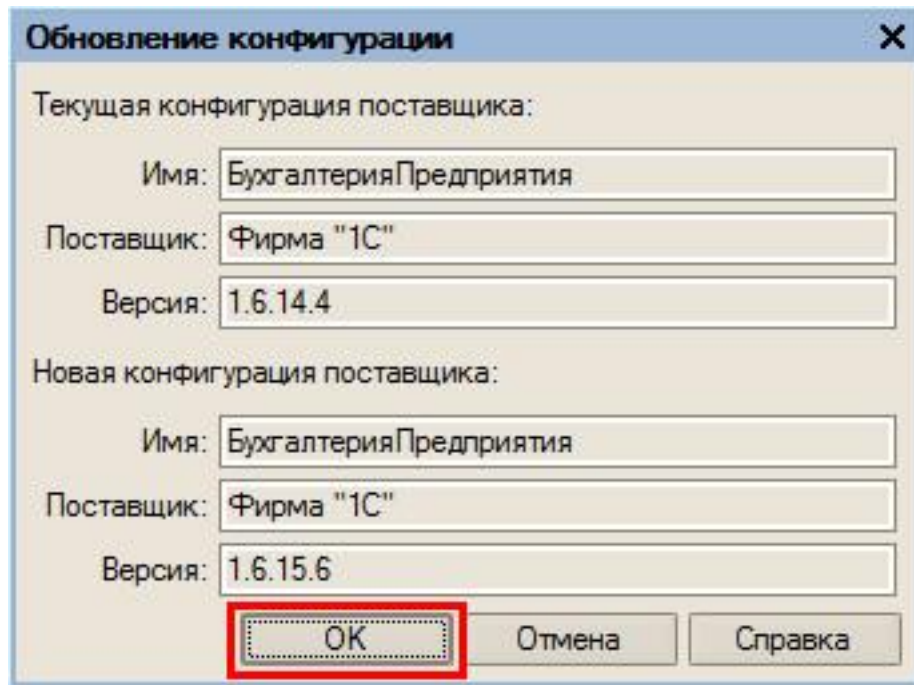
Загрузка файлов обновления в основную базу

В открывшемся окне выберите подходящий, выделенный жирным шрифтом, релиз и нажмите кнопку «Готово», как показано на рисунке ниже.



Загрузка файлов обновления в основную базу

После выбора «Продолжить обновление» в появившемся окне нажмите кнопку «ОК» для запуска процедуры загрузки обновления в информационную базу данных.



Обновление конфигурации

Текущая конфигурация поставщика:

Имя: БухгалтерияПредприятия

Поставщик: Фирма "1С"

Версия: 1.6.14.4

Новая конфигурация поставщика:

Имя: БухгалтерияПредприятия

Поставщик: Фирма "1С"

Версия: 1.6.15.6

ОК Отмена Справка

