

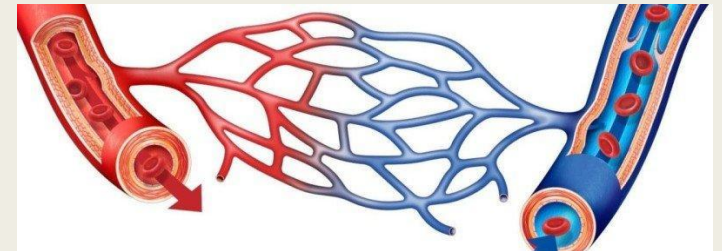
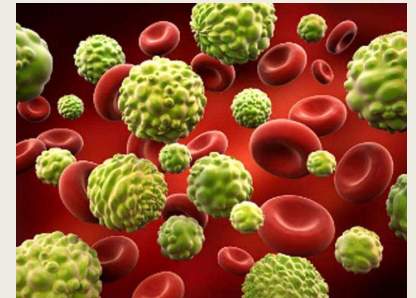


ШОК

Что такое шок?

Шок – это ответная реакция организма на действие внешних агрессивных раздражителей, которая может сопровождаться нарушениями кровообращения, обмена веществ, нервной системы, дыхания, других жизненно важных функций организма.

например: анафилактический, болевой, гиповолемический, инфекционно-токсический, кардиогенный, посттравматический, посттрансфузионный, септический, травматический.



Фазы

- В первую фазу — компенсаторную (защитную), когда наблюдается резкое возбуждение нервной системы, повышается обмен веществ, в крови резко увеличивается содержание адреналина, учащается дыхание.
- Во вторую фазу — с истощением защитных свойств, а это происходит быстро, развивается фаза торможения: угнетение деятельности нервной системы, сердца, легких, печени, почек. Падает артериальное давление, усиливается кислородное голодание — все это может привести к смерти больного.



Стадии



- I степени (легкий) — сознание, как правило, ясное, иногда легкая заторможенность, пульс учащен, артериальное давление не ниже 100-90 мм рт. Ст.;
- II степени (средней тяжести) — явно выраженная заторможенность, кожные покровы бледные, покрыты липким потом, дыхание учащенное, поверхностное, зрачки расширены, пульс 110-130 ударов в мин., артериальное давление 80-70 мм рт. Ст.;
- III степени (тяжелый) — сознание пораженного затемнено (затуманено), кожные покровы землисто-серого цвета, губы, нос и кончики пальцев синюшные, пульс нитевидный 140-160 ударов в минуту, артериальное давление 60 мм рт. Ст. и ниже, дыхание поверхностное, частое, иногда урежено. Может быть рвота, непроизвольное мочеотделение и дефекация;
- IV степени (предагония или агония) сознание отсутствует, пульс и артериальное давление не определяются, тоны сердца выслушиваются с трудом, дыхание агональное, по типу «заглатывания» воздуха.

Причины шока

1. Травмы, полученные вследствие механического или химического воздействия: ожоги, разрывы, нарушение тканей, отрывы конечностей, воздействие тока (травматический шок);
2. Сопутствующая травме потеря крови в больших количествах (геморрагический шок);
3. Переливание больному несовместимой крови в большом объеме;
4. Попадание аллергенов в сенсibilизированную среду (анафилактический шок);
5. Некроз обширный печени, кишечника, почек, сердца; ишемия.

