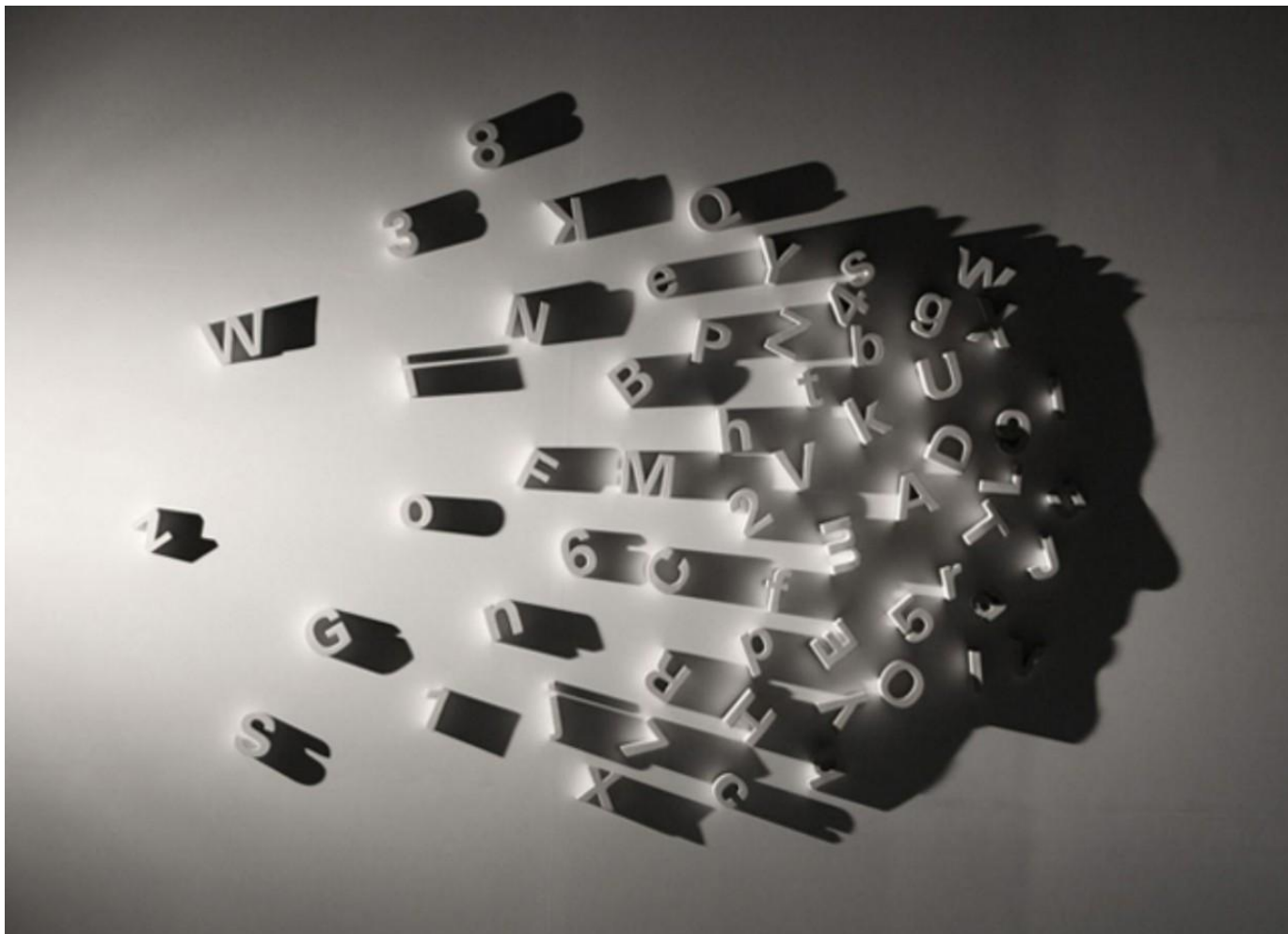


Фотография-искусство светописи. Вещь: свет и фактура



Принцип работы цифрового фотоаппарата



Что такое фотография:

Самая первая встреча с фотографией начинается с разглядывания семейного альбома. Мы привыкаем видеть исторические фотографии близких и представлять их по этим фотографиям - такими, какими они на этих фотографиях остались... Из десятков обрывочных образов длиной в долю секунды можно сложить целую своеобразную ленту жизни. Развитие науки и техники, пытливость человеческой мысли, а еще более потребность человечества в простом, доступном способе получения изображений дали основания и возможности, базу, на которой и возникла фотография. Этот новый технический способ получения изображения был открыт в 1839 г. Его использовали одновременно и независимо два астронома - английский, Джон Гершель, и немецкий, Иоган фон Медлер. В Российской империи довольно долго использовали буквальный перевод «светопись» этого же термина, но он в конце концов уступил место общепринятому.

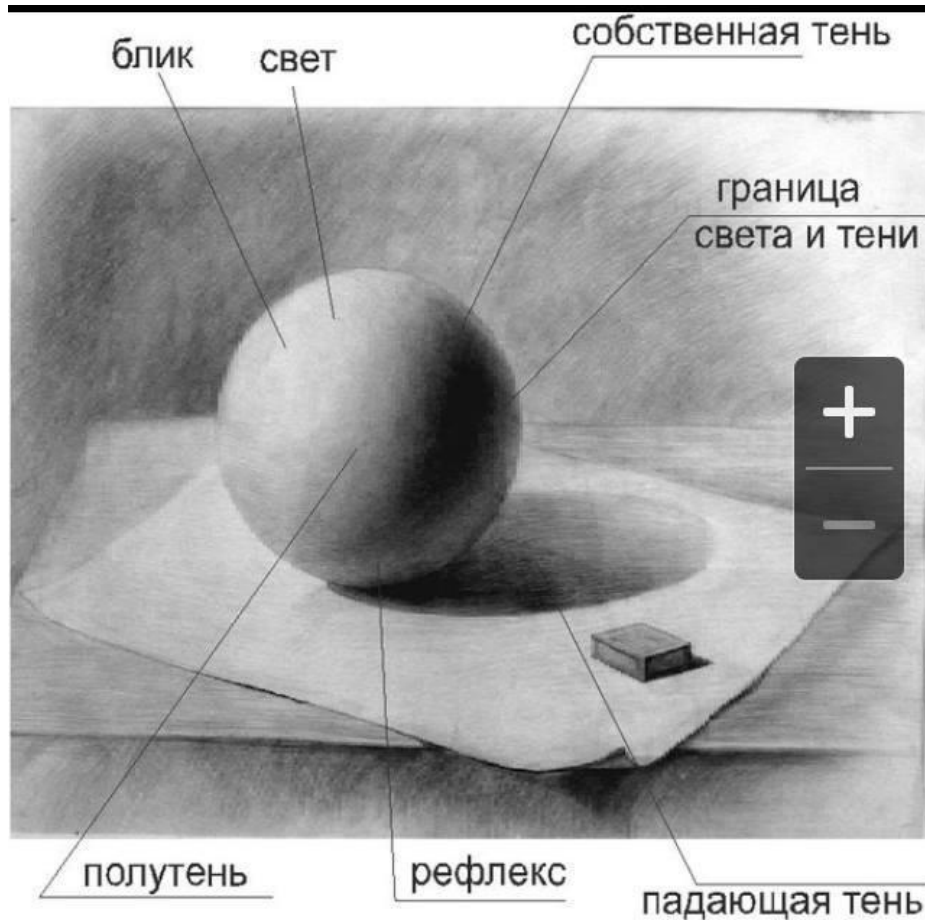


Физические основы фотографии. **Фотография** возникает в результате воздействия света на чувствительную поверхность (пленку или ее цифровой аналог – матрицу). Слово «фотография» буквально означает «светопись», то есть рисование светом. Благодаря способности предметов отражать и поглощать свет, мы можем получать их изображения на фотобумаге. Светотеневое соотношение плоскостей и линий снимка передает форму, объем, размер и расположение объектов. Предметы на изображении характеризуются степенью яркости, которая зависит от того, насколько освещен предмет при съемке, и именно разница яркостей предметов влияет на различимость деталей изображения, их объемов и контуров.



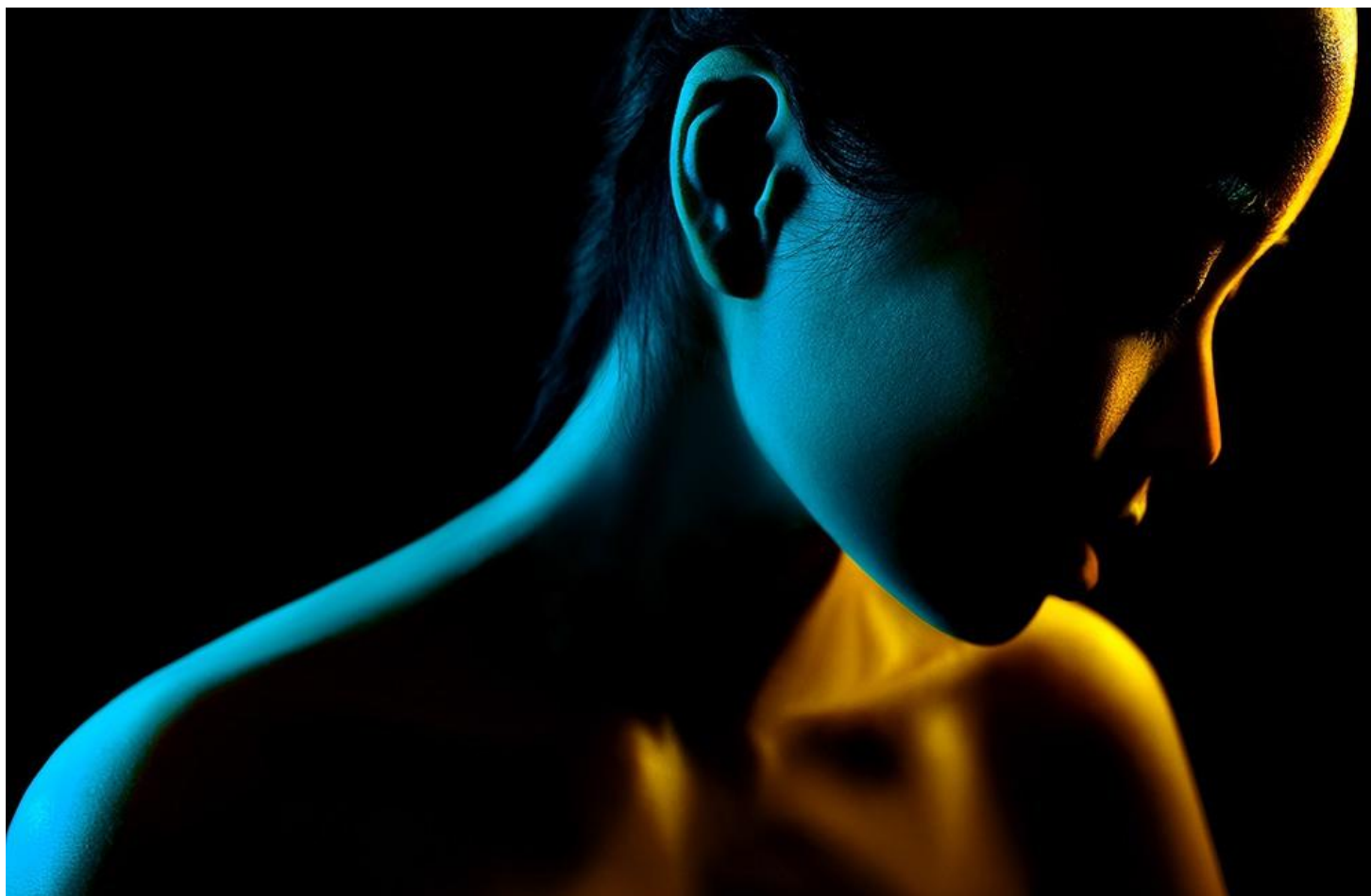
Под светом в фотографии понимают не только свет как источник освещения, светом в фотографии называют также наиболее светлые участки снимка. Наиболее темные, слабоосвещенные или неосвещенные участки поверхности называют тенями, а места, малодоступные для освещения, появляющиеся, когда объект освещен несколькими источниками света, – полутенями.

Существуют еще такие элементы светотеневого рисунка, как рефлекс и блик. Рефлексом называется свет, отразившийся от рядом стоящего предмета. Блик может отразиться от любого предмета, так как всё, что нас окружает, обладает отражающей способностью в той или иной степени. Отблеск от предмета с хорошо отражающей поверхностью, например зеркала, называется бликом..



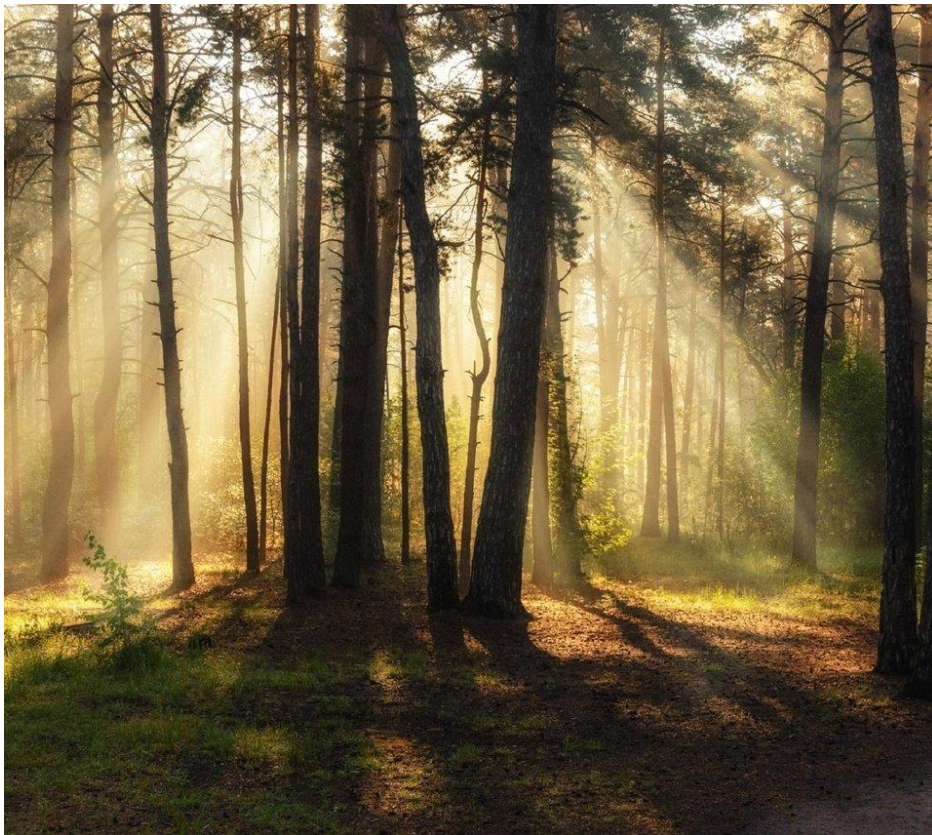
Постарайтесь найти эти составляющие светотени на фотоснимке .

От того, как направлен свет и какой он, зависит характер и даже смысл того, что запечатлено на снимке. Но во сто крат больше от света зависит образность, выразительность и красота изображённого. Свет придаёт ясность или загадочность, поэтичность или жёсткость. Свет — средство художественной выразительности, превращающее фотографию в искусство светописаи.



Источники освещения. Освещение бывает естественным и искусственным.

К естественному освещению относится свет солнца и луны. Иногда к естественному освещению относят свет фонарей и огня. Это то освещение, которое не создается фотографом. Естественное освещение зависит от времени суток, погодных условий, а также дополнительных источников света, попадающих в кадр (фонарей, света витрин). Так, например, утренний свет не дает контраста и выраженных теней, но зато хорошо подчеркивает форму объектов и их расположение, фактуру.



Дневной свет – самый подходящий для фотографирования в естественных условиях, помимо объемов предметов и наилучшей светотеневой передачи хорошо отображает светотеневой рисунок. Вечерний свет похож на утренний, но добавляет больше контрастов. В ночном свете изображение очень контрастное, однако плохая прорисовка деталей. К искусственному освещению относят свет различных ламп, моделируемый в зависимости от потребности

Виды освещения по направлению светового потока Фронтальное(иначе - переднее) освещение получается при свете, исходящем от источников, расположенных со стороны зрителя. Тени и полутона не выражены, поэтому это не самое удачное освещение для передачи объемов. При этом тени от объектов расположены сзади и не видны на изображении. Такое освещение хорошо передает тон самого объекта, а не сложно построенных композиций; его применяют для снимков в одной тональности, где не нужны резкие тени и контрастные переходы. Боковое освещение получается, когда источник света расположен сбоку.

При таком свете тени от предметов удлиняются, чередование теней и светов обеспечивает хорошую передачу формы, объема и рельефа рисунка. Контровой свет – свет, источник которого расположен позади объекта съемки. Сам предмет оказывается в тени, но его контуры при этом хорошо очерчены. Это освещение не годится для передачи объема предметов, но хорошо подчеркивает фактуру и разницу яркости темных и светлых участков.



Свет – первичный инструмент для создания изображения в фотографии.
Для получения просто хороших снимков, а тем более для создания фотографий в художественной манере требуется большое умение разбираться в свето - и цветопередаче, производить съемку, адекватную условиям освещения, уметь использовать элементы светотени.



Есть много общего в живописном и фотографическом натюрморте. Но операторское видение вещи, окружающих предметов через фотообъектив отличается от взора на них живописца. Фотоглаз по-особенному приближает нас к объекту: становится видимой пористость кожуры апельсина, фактура старого пня, каждая крупница или капелька.



Конечно, и кисть живописца передаёт красоту и необычность материалов, но в фотографии фактура вещи на крупном плане производит особо сильное впечатление. Преломление света в стекле, его отражение в воде или в складках ткани превращают в запоминающееся зрелище саму фактуру и материал вещи.





Корнелиус де Хем
«Фламандский натюрморт»

Излюбленным мотивом фотохудожников стала эффектная игра света на гранях стеклянной посуды, усиленная бликами воды. При съёмке натюрморта решаются те же художественные задачи, что в рисунке и живописи: светотоновые, колористические, но прежде всего композиционные, и здесь важнейшую роль играет свет. Помимо выделения фактуры и формы, свет и тени композиционно организуют натюрморт, ставят акцент на главном, делают цельным и единым всё его пространство.



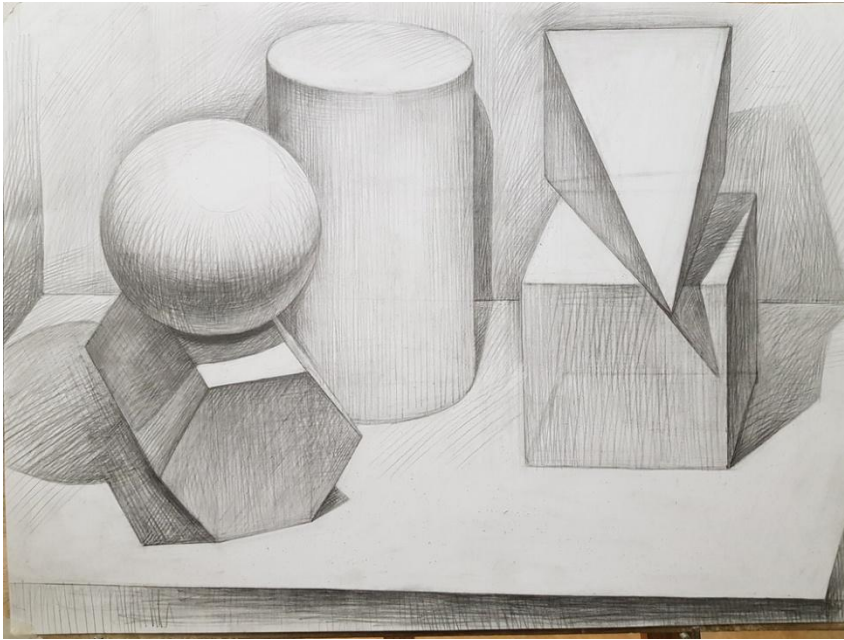
Свет в фотонатюрморте - средство композиционной акцентировки и спецэффекта. Он акцентирует внимание зрителя и при помощи светотонových контрастов ведёт взгляд зрителя по снимку.



Натюрморт - это жанр изобразительного искусства, в котором показывают неодушевленные предметы – цветы, фрукты, посуду, предметы быта. Только в фотографии их не рисуют или пишут красками, а фотографируют на плёнку и печатают на фотобумаге.



Форма – это внешние очертания предмета. **Фактура** - это характер поверхности предмета (гладкая, шершавая, матовая, глянцевая и др.), а также качество материала, из которого сделан предмет (стекло, металл, ткань, камень, железо, дерево и др.)



Форма
а

Фактура
а



Как и любой другой жанр фотографии, натюрморт невозможен без композиции. Термин «**композиция**» переводится с латинского, как «сочинение». Композиция в натюрморте - это гармоничное сочетание и взаимодействие объектов в кадре.



Начинать снимать натюрморт лучше всего с упражнений и этюдов, которые помогут овладеть техникой передачи формы и фактуры различных предметов.



Поставить главный объект на передний план, впереди всех остальных или настроить свет так, чтобы ведущий элемент был освещен ярче всех, а те объекты, которые оказались за и перед ним, были освещены слабее.



Задания для самостоятельной работы:

1. Расположить предметы в кадре (Составить композицию натюрморта).
2. Найти точку съемки (ракурс и план) Сфотографировать натюрморт с разных точек зрения.



Выполнил: Разумовский А.Г.
МОУ «Лицей №26»
Г.Саранск

