

Характеристика ЧС и организация ГО

Руководящие документы по защите от ЧС

О защите населения и территорий от ЧС природного и техногенного характера

Федеральный закон от 21.12.94г №68-ФЗ (в ред. от 29.12.10)

Настоящий закон определяет:

- общие организационно-правовые нормы в области защиты граждан, всего земельного, водного, воздушного пространства.**
- объектов производственного и социального назначения, а также окружающей природной среды от ЧС природного и техногенного характера.**

Чрезвычайная ситуация – это обстановка, сложившаяся в результате аварии, катастрофы, стихийного бедствия, которая может повлечь или повлекла жертвы, ущерб здоровью людей или окружающей среде, значительные материальные потери.

О гражданской обороне

**Федеральный закон
от 21.02.98г №28-ФЗ
(в ред. от 23.12.10)**

Настоящий закон определяет задачи в области ГО и правовые основы их осуществления, полномочия органов государственной власти РФ, органов местного самоуправления, организаций независимо от их организационно-правовых форм собственности, а также силы и средства гражданской обороны.

ГО – это система мероприятий по подготовке к защите и по защите населения и материальных средств от опасностей, возникающих при ведении военных действий или вследствие этих действий.

Организация ГО

ГО строится по территориально-производственному принципу: на объектах – по производственному; на территориях (района, города, области) – по территориальному принципу (по месту жительства).

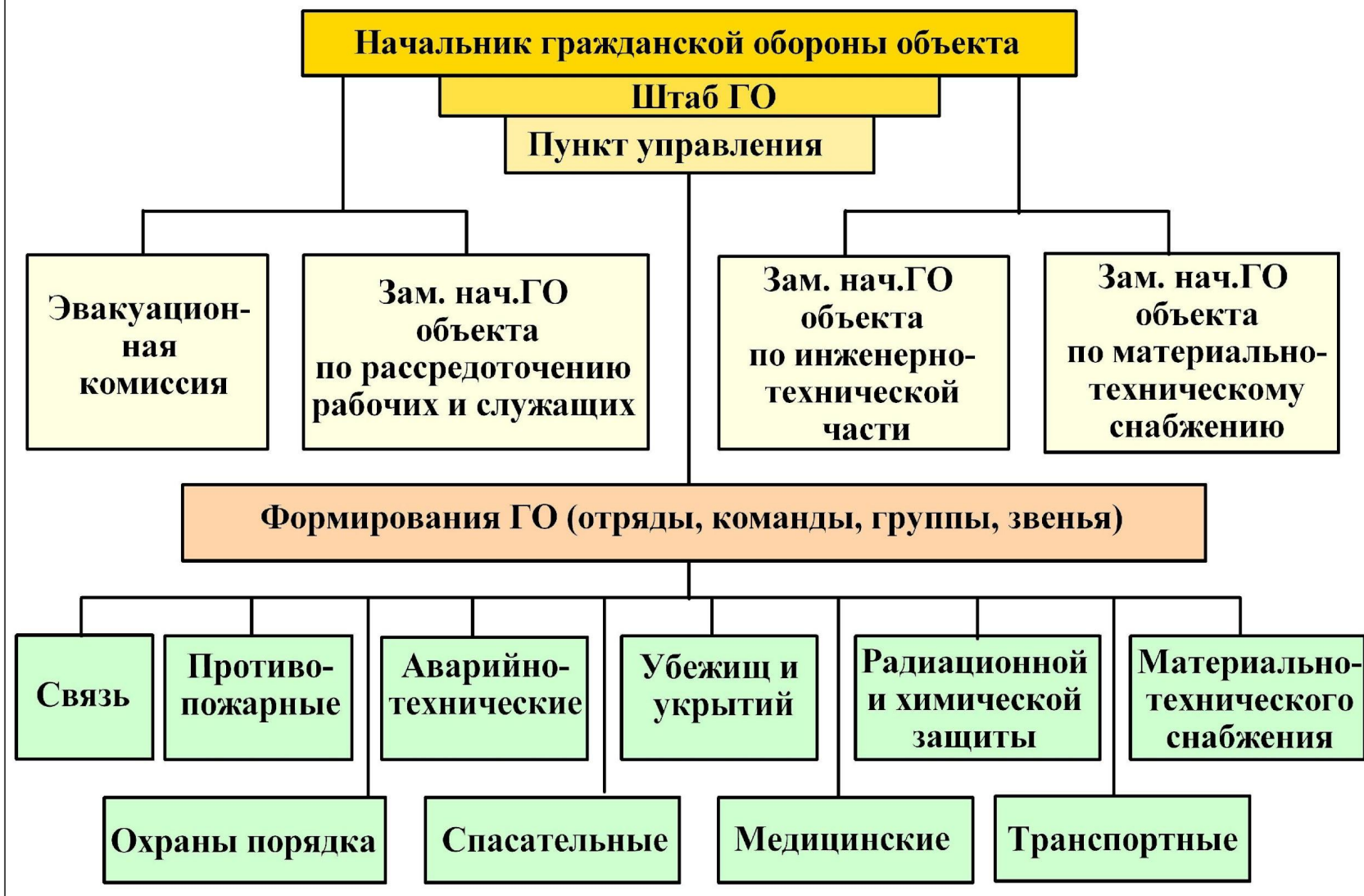
На объектах создаются формирования ГО, которые делятся *по назначению*:

- 1. Формирования общего назначения для выполнения АСДНР;**
- 2. Специальные формирования для решения специальных задач (на базе служб ГО)**

По численности **формирования делятся на:**

- **отряды (<100 человек);**
- **команды(>100 человек);**
- **группы (30-50 человек);**
- **звенья (5-10 человек).**

Структура объектовой подсистемы РСЧС



**О единой государственной
системе предупреждения и
ликвидации ЧС**

**Постановление правительства РФ
от 30.12.2003г №794
(в ред. от 31.03.11)**

Настоящим постановлением образована единая государственная система предупреждения и ликвидации ЧС. Определены основные задачи РСЧС, органы управления, силы и средства, ее территориальные и функциональные подсистемы; установлены режимы функционирования РСЧС.

**О промышленной безопасности
опасных производственных
объектов**

**Федеральный закон РФ
от 21.07.97г №116-ФЗ
(в ред. от 15.02.13)**

Настоящий закон определяет правовые, экономические и социальные основы обеспечения безопасной эксплуатации опасных производственных объектов и направлен на предупреждение аварий на объектах и обеспечение готовности организаций эксплуатирующих эти объекты, к ликвидации последствий указанных аварий.

О порядке подготовки населения в области защиты от ЧС

**Постановление правительства РФ
от 04.09.2003г №547
(в ред. от 08.09.10)**

Настоящее постановление устанавливает порядок подготовки населения в области защиты от ЧС по соответствующим возрастным или социальным группам; определяет основные задачи, формы и методы подготовки населения на предприятиях, в учреждениях и организациях, а также по месту жительства.

Об организации подготовки населения к действиям в ЧС и пропаганды знаний.

**Закон Самарской обл.
от 11.04.97г №5-ГД
(в ред. от 09.11.06)**

Настоящий закон определяет организацию подготовки граждан Самарской области к действиям в ЧС, ставит задачи обучения всех категорий граждан, практической подготовки сил предупреждения и ликвидации ЧС.

Классификация ЧС

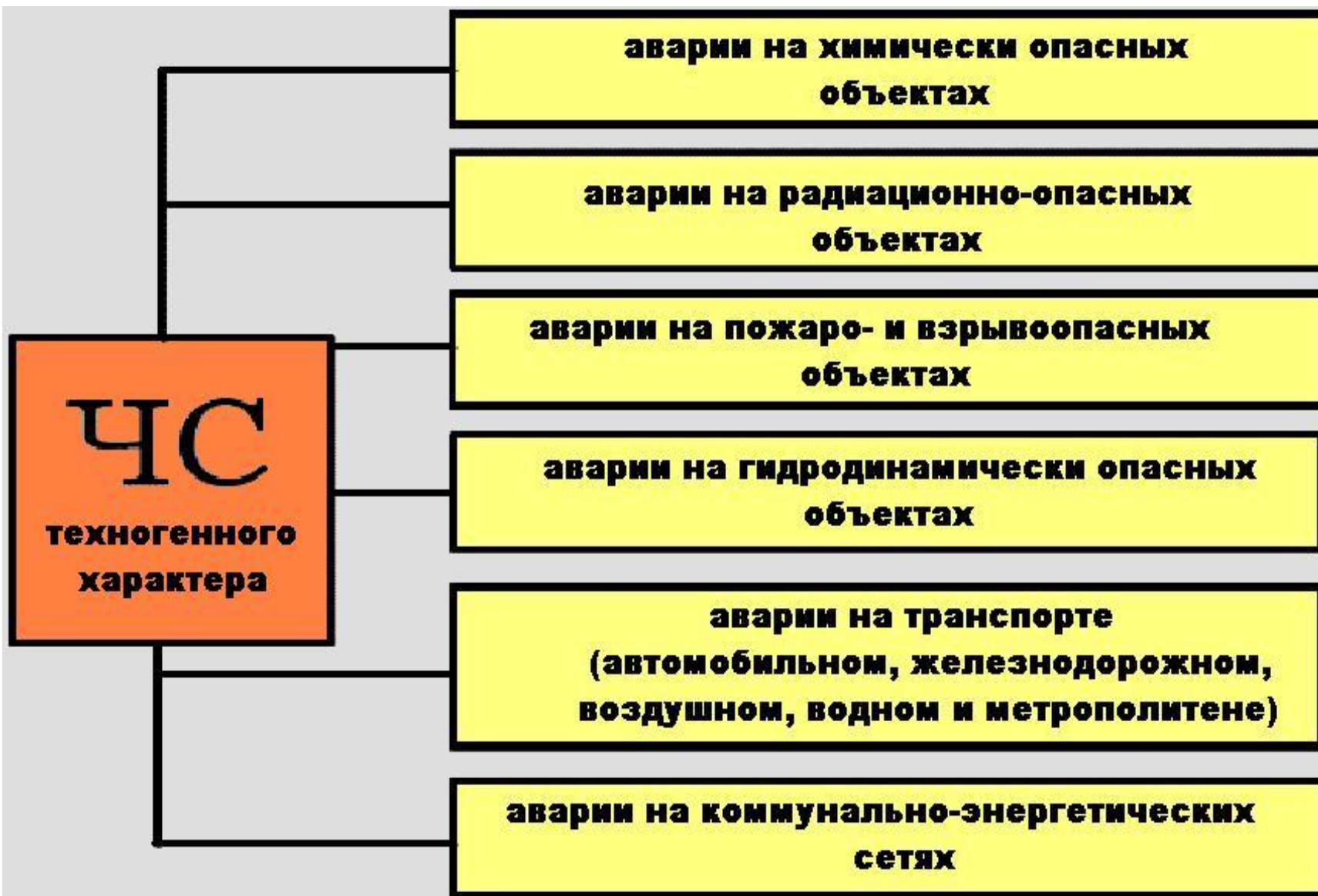
По причинам возникновения ЧС

делятся на :

- **техногенные;**
- **природные;**
- **экологические;**
- **социально-политические.**

Техногенные ЧС -

это чрезвычайные ситуации, которые возникают на промышленных предприятиях, которые могут сопровождаться выбросами опасных веществ, пожарами, взрывами и т.п., а также жертвами среди людей и значительными материальными потерями.



В зависимости от масштаба ЧС

техногенного характера делятся на:

- ***аварии***, при которых наблюдаются разрушения технических систем, сооружений, транспортных средств, но нет человеческих жертв;
- ***катастрофы***, при которых наблюдается не только разрушение материальных ценностей, но и гибель людей.

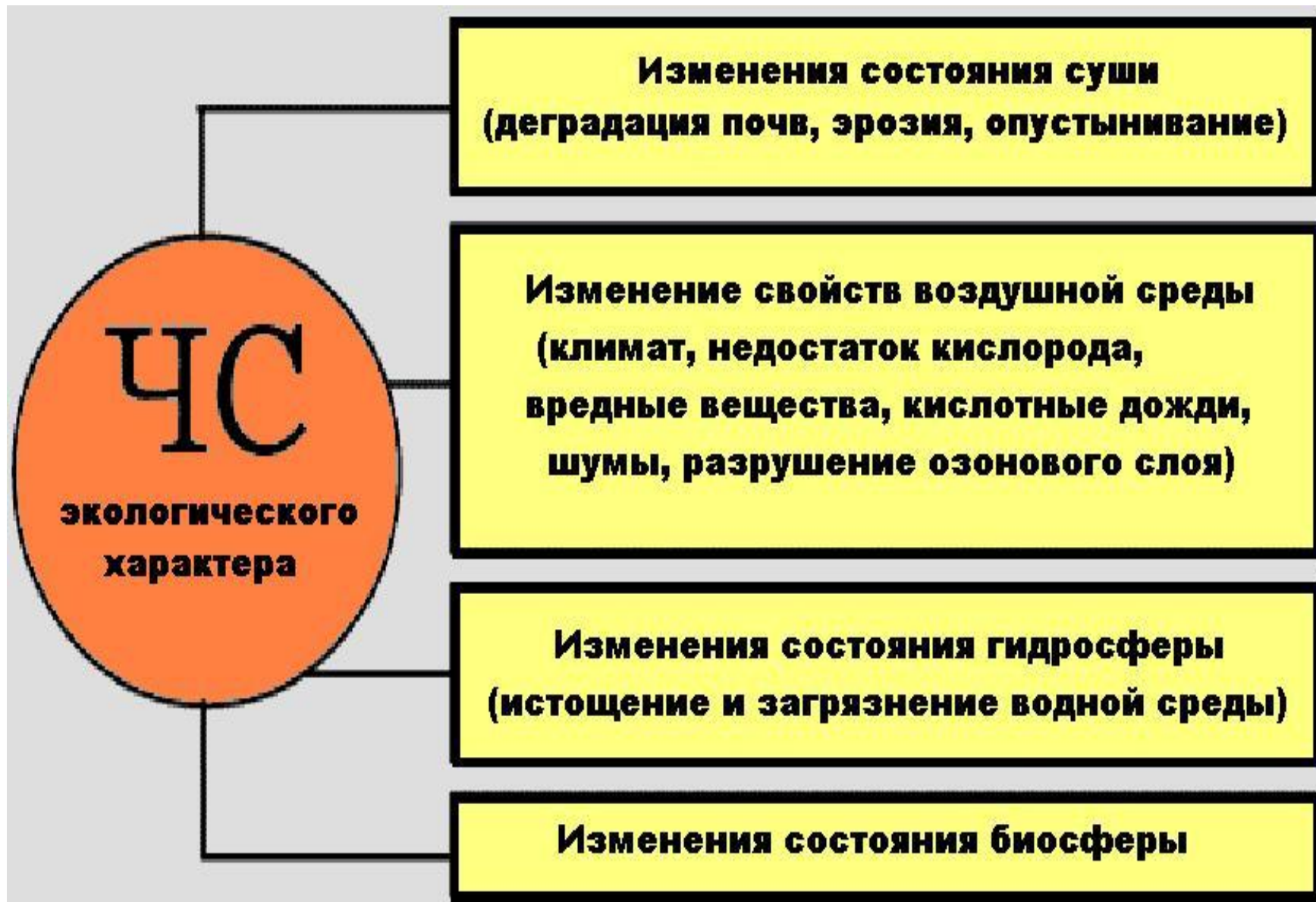
Природные ЧС - это

**стихийные бедствия, которые
сопровожаются нарушениями
нормальной жизнедеятельности
населения, повреждением и
уничтожением материальных
ценностей, ущербом здоровья и
гибелью людей.**



Экологические ЧС -

**ЭТО НЕГАТИВНЫЕ ИЗМЕНЕНИЯ В
ЛИТОСФЕРЕ, АТМОСФЕРЕ,
ГИДРОСФЕРЕ И БИОСФЕРЕ.**



Социально-политические ЧС -

ситуации, при которых в силу различных причин происходит нарушение равновесия общественных отношений:

- ЭКОНОМИЧЕСКИХ;**
- ПОЛИТИЧЕСКИХ;**
- МЕЖЭТНИЧЕСКИХ;**
- КОНФЕССИОНАЛЬНЫХ.**

