



**Казался ты и сумрачным, и властным,  
Безумной вспышкой непреклонных сил;  
Но ты мечтал об ангельски-прекрасном,  
Ты демонски-мятежное любил.**

**Ты никогда не мог быть безучастным,  
От гимнов ты к проклятиям спешил,  
И в жизни верил всем мечтам напрасным:  
Ответа ждал от женщин и могил.**

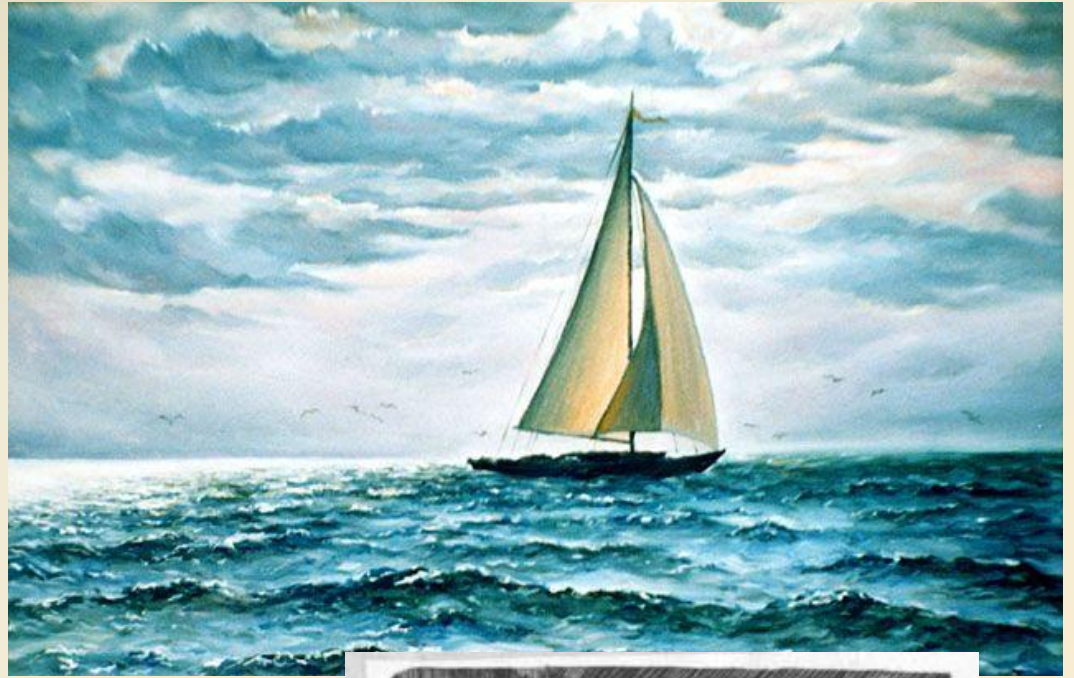
**Но не было ответа. И угрюмо  
Ты затаил, о чём томилаась дума.  
И вышел к нам с усмешкой на устах.**

**И мы тебя, поэт, не разгадали,  
Не поняли младенческой печали  
В твоих как будто кованных стихах.**

*В. Брюсов*



**Михаил Юрьевич Лермонтов**







**«Мцыри» М. Ю. Лермонтова  
как романтическая поэма**





**Поэма** – крупное стихотворное произведение с развернутым сюжетом. Относят обычно поэмы к лиро-эпическим произведениям, так как рассказывая о судьбе героев, рисуя картины жизни, поэт высказывает в поэме собственные мысли, чувства, переживания.



**Романтизм** - литературное направление конца 18 – начала 19 века. Характеризуется утверждением самоценности духовно-творческой жизни личности, изображением сильных (зачастую бунтарских) страстей и характеров, одухотворённой и целительной природы. Ему присуще безграничное чувство свободы, ощущение неизмеримых возможностей. Романтизму свойственно глубокое разочарование в том, что реальность губит душевные порывы, порождает чувства отчаяния, скорби, безнадежности. Для романтизма *человек* – малая вселенная. *Главный герой* - интересная, яркая личность, с сильным характером, с тайными движениями души, единичная, исключительная, индивидуальная, неповторимая.



## Черты романтизма

- Герой – одиночка, мечтающий о свободе, противопоставленный всем, не может обрести счастье в реальной жизни. Романтические герои – это странники, скитальцы, изгнанники. Непримируемый конфликт личности с обществом, в результате которой личность гибнет.
- Исключительный герой в исключительных обстоятельствах (в неволе, в непривычной для себя среде, на лоне природы, в горах и т.д.).
- Характерно особое романтическое двоемирие: мир в душе героя и реальный мир противопоставлены и находятся в противоречии друг с другом, унылое «здесь» и очаровательное «там».
- Романтическая любовь, сильные чувства.
- Особая роль пейзажа (дружественный и враждебный). Единство с природой.



*Ми́ри* – на грузинском языке означает «неслужащий монах», «послушник».

Послушник – человек, живущий в монастыре и готовящийся принять монашество.





**Монах** - (греч. μοναχός — одиночный, единичный) - обычно — член религиозной общины, в соответствии с обетом(клятвой) ведущий аскетическую жизнь либо в рамках монашеской общины (братии), либо в одиночестве, отшельничестве. Монахи проживают в монастырях (обителях), пúстынях, лаврах.

**Инок** - одно из названий православного монаха.

**Черне́ц** — то же, что монах.



**Монастырь** (греч. μοναστήριον) – религиозная община монахов или монахинь, имеющая единый устав, а также единый комплекс богослужебных, жилых, хозяйственных построек, ей принадлежащих.

**Обитель** - Монастырь (церк.).



**Келья** или **келлия** — жилище монаха, обычно отдельная комната в монастыре.

**Кадильница** - сосуд для благовонных курений. Кадило (церк., обл. и устар.). Кадильница входит в число церковной утвари и используется в большинстве богослужебных обрядов.

**Обет** - в религии — даваемое Богу (и/или духовному учителю/наставнику) обещание совершить какое-либо дело милосердия, благочестия, совершить пожертвование или нести какой-либо аскетический подвиг. Неисполнение обета является тяжким грехом.



## Исповедь —

1. В иудаизме, христианстве и в исламе признание в своих совершённых грехах перед Богом.
2. Откровенное признание в чем-нибудь, сообщение своих мыслей, взглядов.



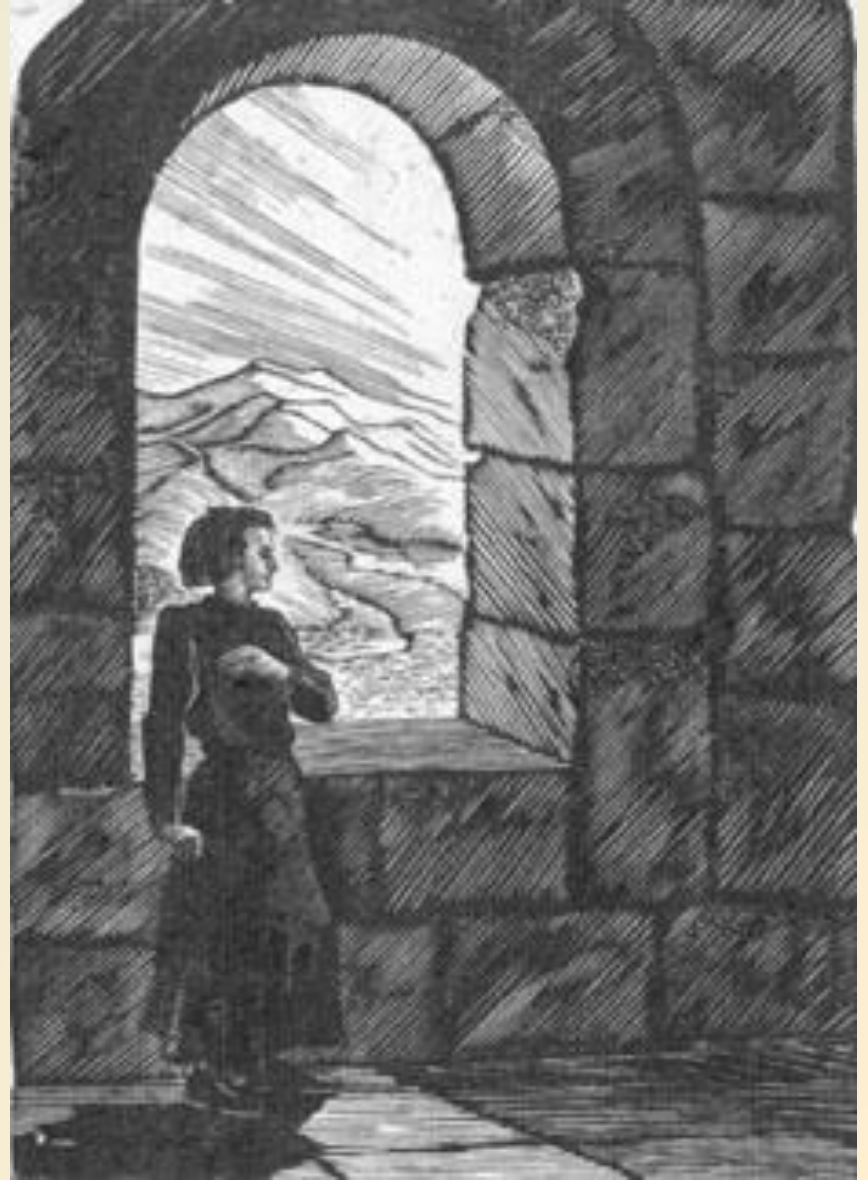


**Аул** - традиционное  
поселение сельского типа, стойбище,  
община у тюркских народов, а также у  
других народов Средней Азии и  
Кавказа.

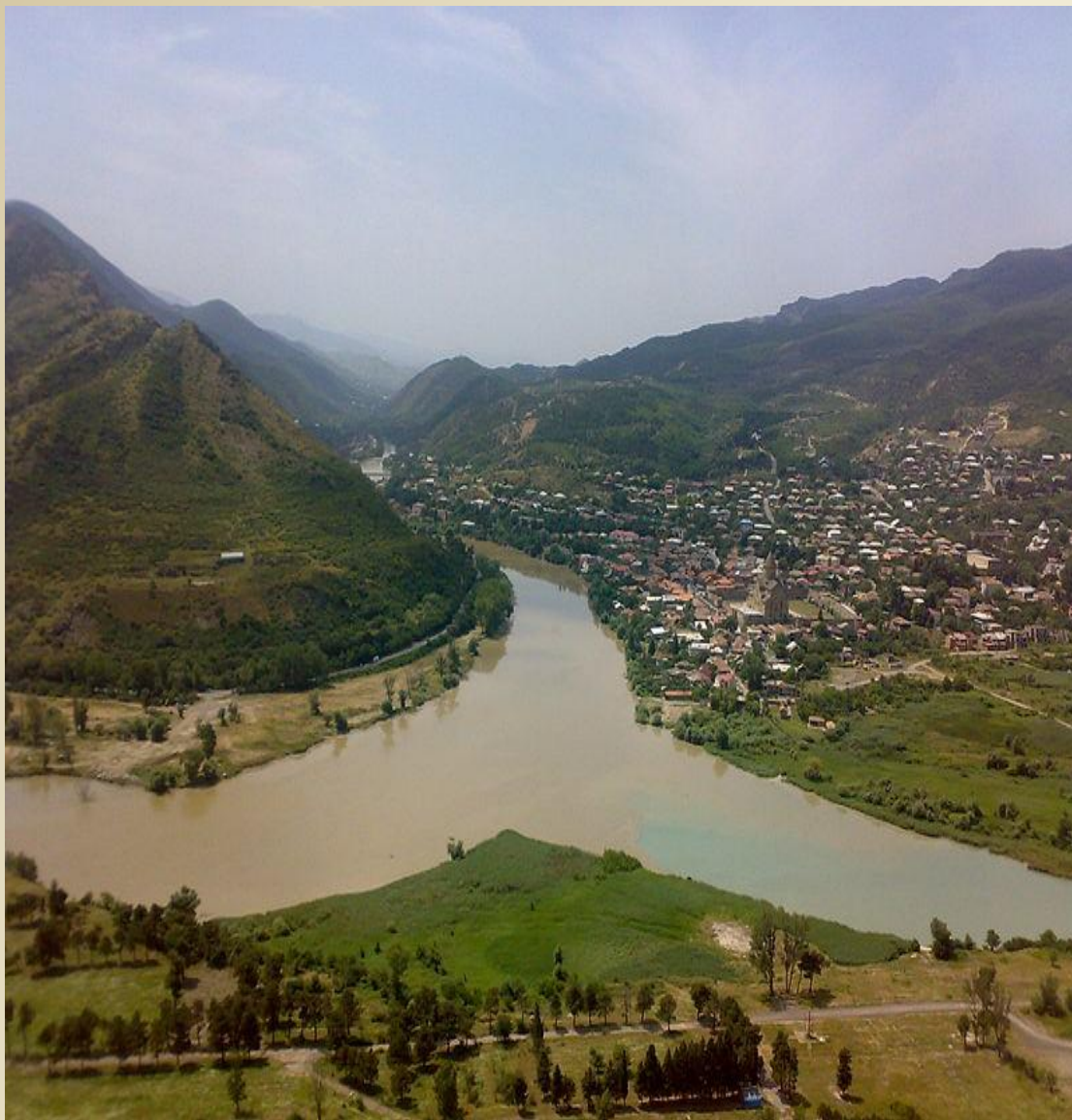


Что значит жить для мцыри?  
Чем необычен его характер?







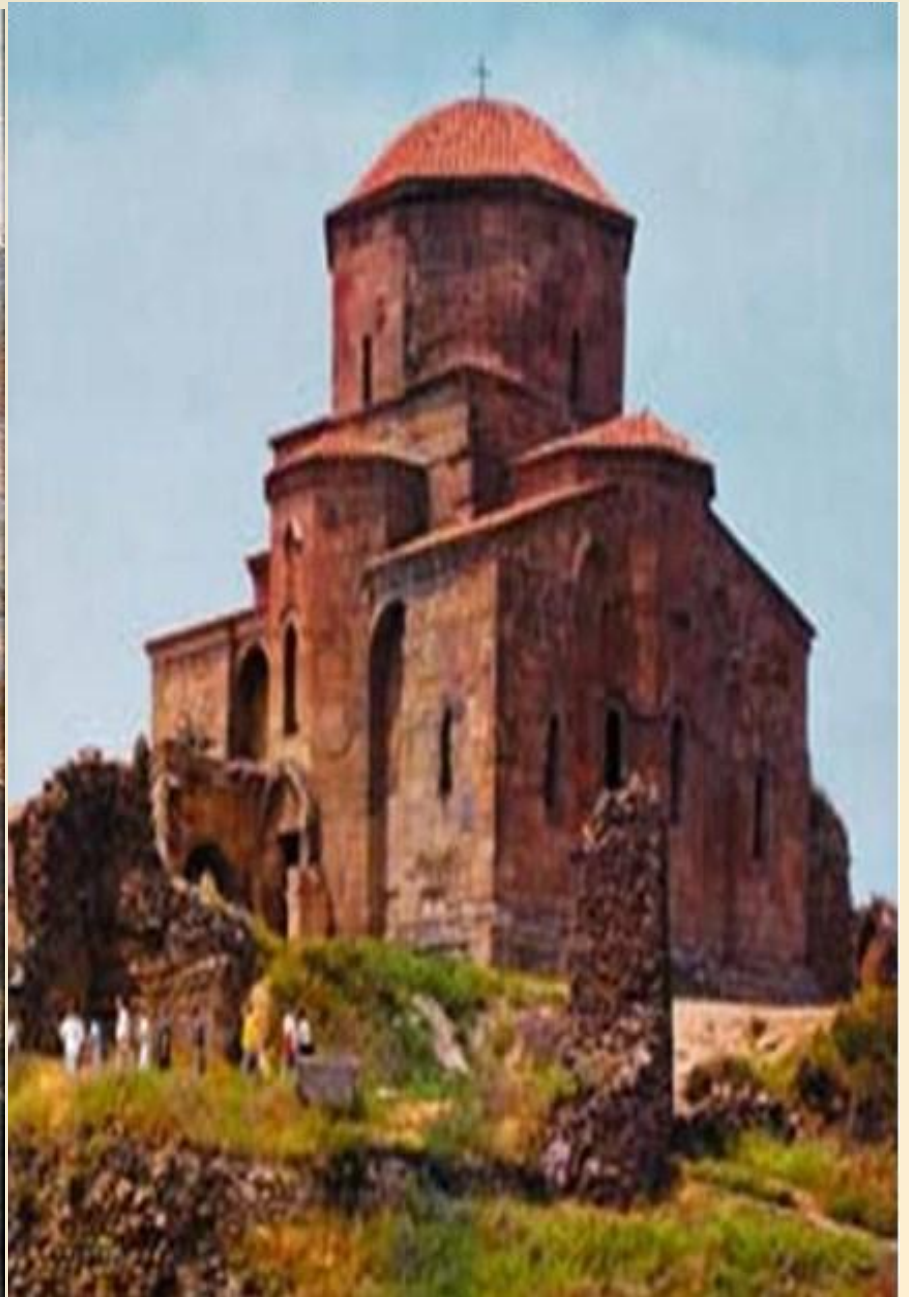


*«Там, где, сливаясь,  
шумят,  
Обнявшись, будто  
две сестры,  
Струи Арагвы и  
Куры,  
Был монастырь».*

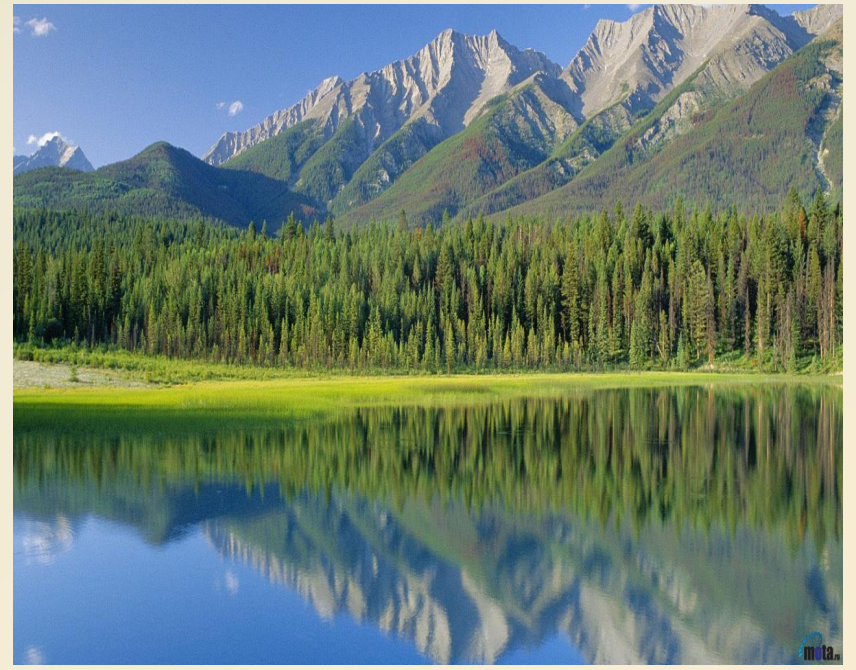


Монастырь Джв́ари, где  
(предположительно) происходят все  
основные события поэмы.

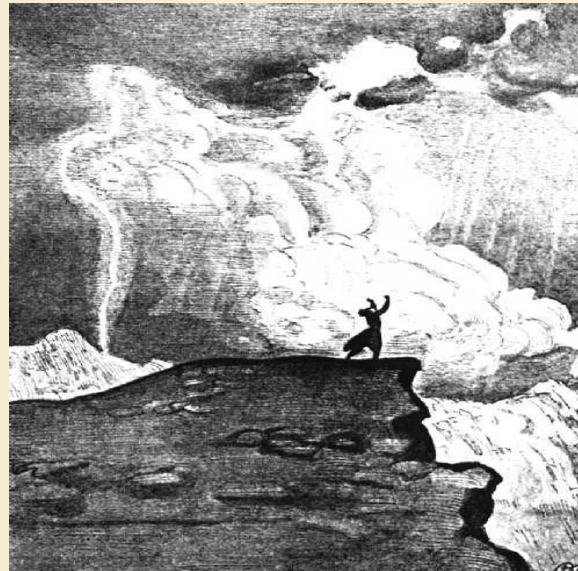








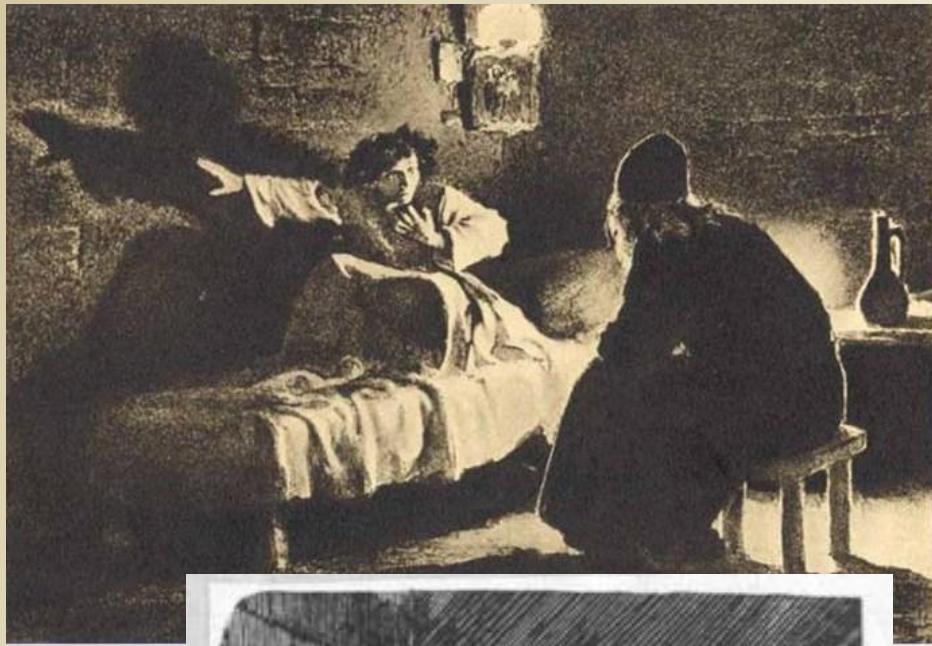












## Домашнее задание

1. Подготовить пересказ “Жизнь Мцыри в монастыре. Характер и мечты юноши – послушника”.
2. Выучить понравившийся отрывок наизусть.