

«ГОРОД, КОТОРЫЙ Я ЛЮБЛЮ!»





- «Любить свой край, знать его особенности, его богатства, его историю – на этих лучших чувствах к родным местам и воспитывается подлинный патриотизм»

• М. Калинин



Липецк



История моего города



ЛИПЕЦК – СТРАНИЦЫ ИСТОРИИ

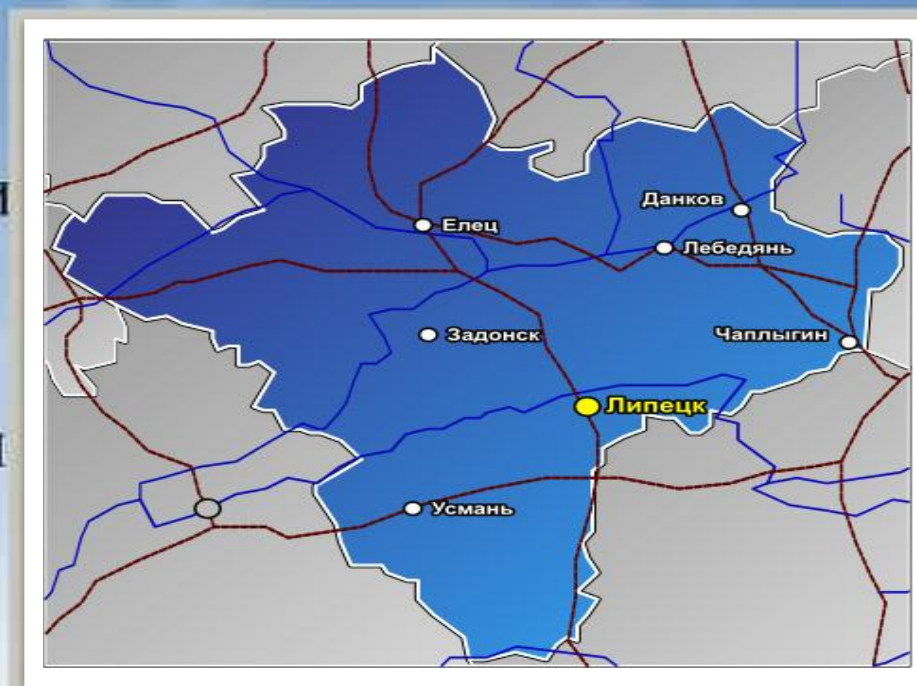
Город Липецк - столица Липецкой области, крупный административный, промышленный и культурный центр с населением более полумиллиона человек

Годом основания нынешнего Липецка принято считать 1703-й год, когда Петр 1 приказал строить село на реке Липовке, где она впадает в реку Воронеж.



Местонахождение Липецка

Липецк - областной центр Липецкой области, которая была образована 6 января 1954 года на территории части Воронежской, Рязанской, Курской и Орловской областей. Он раскинулся на обоих берегах реки Воронеж.





Липецк

- **Липецк** — город в России, административный центр Липецкой области.

Население — 512,2 тыс. чел. (на 01.01.2011).

Липецк — наиболее динамично развивающийся город в Черноземье. За последние 50 лет население города выросло более, чем в 4 раза и превысило ½ миллиона человек. В настоящее время Липецк — второй город в ЦЧР (после Воронежа) по численности населения.

- **1703 год принято считать годом основания Липецка**
- **6 января 1954 года создаётся Липецкая область, а город получает статус областного центра.**

Город расположен на границе Среднерусской возвышенности и Окско-Донской равнины, на обоих берегах реки Воронеж, в 438 км к югу от Москвы. Высота центра города над уровнем моря около 160 м.

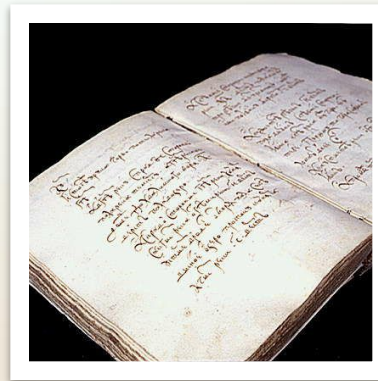
Журнал «История города»

1703 год



13 век

1779 год 16 сентября



1781 год 16 августа



1805 год 29 июля

**Современный Липецк очень видоизменился с того времени, и сейчас, он перестал быть курортным, а превратился в металлургический город со всеми вытекающими отсюда последствиями.
Вот так примерно выглядел Липецк лет 200 назад.**





**«То затерявшийся в расселине,
То выползающий на бугорок,
Как на ладони, в рамке зелени
С горы весь виден городок».**

А. Липецкий



ЭТО ИНТЕРЕСНО!!!

1843 год

25 улиц;
4 площади.



2018 год

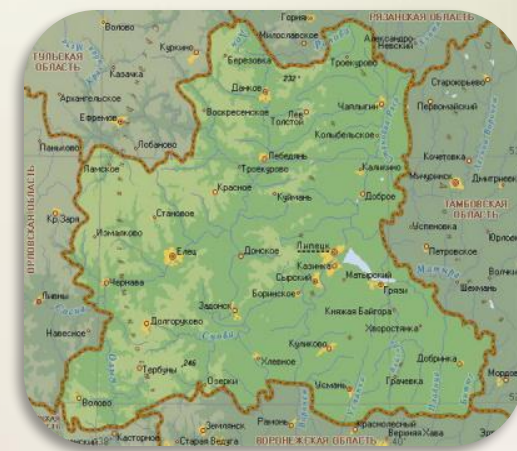
- Около 739 улиц;
 - 3 проспекта;
 - 16 площадей;
 - 111 переулков;
 - 20 проездов;
 - 2 бульвара.
 - 5 шоссе

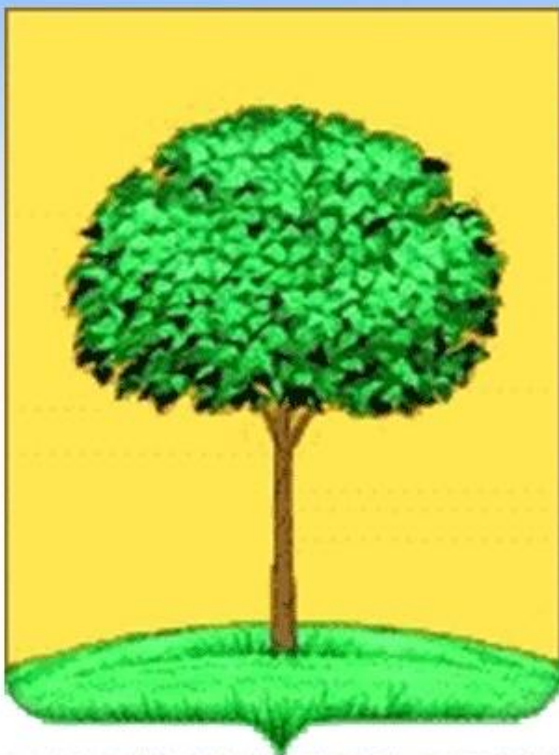
- Начало нашего города – Нижний парк.
- Первые дома были построены именно здесь.
- 100 лет назад в нашем городе было 25 улиц.
- Улица Крайняя- это улица была краем нашего города.
- Центр нашего города- площадь Соборная –это самое высокое место над рекой Воронеж.
- 100 лет назад население Липецка- 25 тысяч человек.

г. Липецк общий вид (верхняя часть).



Город Липецк – столица Липецкой области, крупный административный, промышленный и культурный центр с населением более полумиллиона человек.





Герб Липецка был утвержден в 1781 году. В верхней части изображен герб Тамбова, а в нижней Липовое дерево на золотом фоне. В 1968 году утвержден новый герб, на котором изображена шестерня и ковш, разливающий сталь. Современный герб города утвержден в 1996 году, на нем изображено липовое дерево на золотом фоне - символ Липецка. Флаг Липецка выполнен по мотивам герба города.

Флаг Липецка выполнен по мотивам герба города.



История города

Липецк возник как рабочий поселок в 1703 году, когда по велению императора Российского Петра I на реке Липовке, началось строительство железоделательных заводов.

С этой даты ведется летоисчисление города. Ровесник Санкт-Петербурга, в 2003-м он отметил 300-летний юбилей.



Липецкое городище



Липецкое городище – древнейшее на территории города место, где появился человек. Расположено на террасе в устье Каменного лога.



Из истории города

История города уходит корнями в глубь веков, когда появляются первые упоминания о селениях Малые Студёнки Липские, Студёнки Большие, Соколье.



В XVII-XVIII веках территория нынешней Липецкой области была частью Азовской провинции, где зародился российский флот. Выбрав местом размещения верфей город Воронеж, Петр I был озабочен поиском ближайших источников металла. Богатые залежи железных руд, обилие леса, необходимого для печей, наличие рек, сделали район Липецка центром металлургии.



В 1693 году на месте железнорудных месторождений в селе Липские Студенки Малые на речушке Липовка был построен вододействующий Боринский металлургический завод, а в 1703 году - Верхний металлургический завод. Впоследствии возникли Кузьминский и Нижний Липские железоделательные заводы.



В петровские времена на заводах работало 500-600 человек, занятых производством металла, пушек, бомб, пистолетов, мушкетов. Здесь же для нужд флота изготавливали якоря.



16 сентября 1779 г - по Указу Екатерины II слобода Липские Заводы официально получает статус уездного города Тамбовского наместничества с названием Липецк.

16 августа 1781 г Липецк получает свой герб.

После закрытия здешних железоделательных заводов именно минеральные источники как бы дали городу новое дыхание.

Популярность и слава их особенно возросли, когда химический анализ липецких вод показал, что они сходны с водами знаменитых в ту пору курортов Германии - Либенштейна и Термонта.



В 1805 году по указу Александра I началось строительство липецкого курорта, в 1806 году был заложен Нижний парк. Город стал застраиваться каменными зданиями по генеральному плану.



На рубеже 19-го и 20-го веков металлургическая жизнь города вновь оживилась.

В 1902 году было закончено строительство двух доменных печей, положивших начало металлургическому заводу "Свободный Сокол", а в 1931 году был заложен другой гигант - Новолипецкий металлургический завод

(НЛМЗ, ныне - Новолипецкий Металлургический Комбинат - НЛМК).

Строительство металлургического предприятия, задуманного как комбинат с полным металлургическим циклом, стало переломным в биографии Липецка.

Именно НЛМК принес Липецку мировую славу индустриального центра. В 1943 году было принято решение о строительстве Липецкого тракторного завода, который не один раз был отмечен орденами и наградами. В январе 1954 года было принято решение об образовании в стране пяти новых областей, в том числе Липецкой. Липецк получил высокий статус областного центра.

На сегодняшний день Липецк - город с более чем 500-тысячным населением.



Вид Липецка из космоса

Липецк вчера



- *Улицы – как линии судьбы.*
- Десятки улиц с вековой судьбой лишились изначальных названий.
- Так давайте вспомним их.



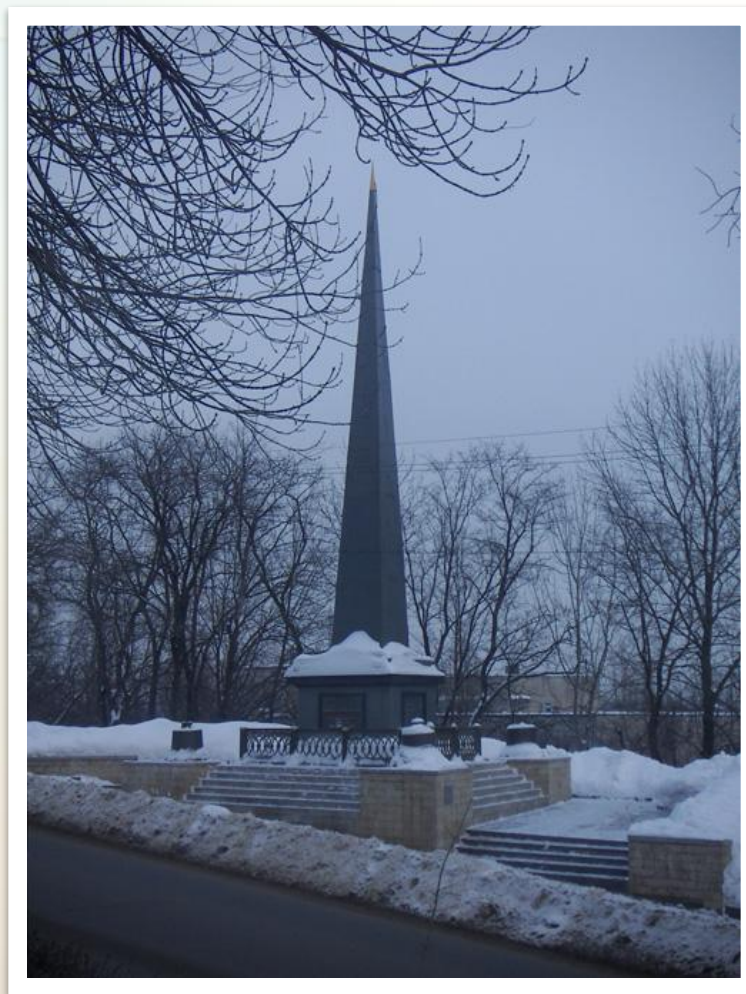
Улицы, изменившие свое название

Старое название улицы	Современное название улицы
Соборная гора	Петровский спуск
Соборная площадь	Площадь Ленина
Воронежская	Советская
Дворянская	Ленина
Одноличка	Гагарина
Монастырская	Салтыкова-Щедрина
Прогонная	Неделина
Вознесенская	Театральная
Колхозная	Площадь Победы
Гостинная	Интернациональная
Продольная	Плеханова
Лебедянская	Зегеля
Базарная	Первомайская
Площадная	Октябрьская
Межевая	Желябова
Верхний пруд	Комсомольский пруд
Садовая	Площадь Петра I
Воронежская	Советская
Усманская	Фрунзе
Гульбищинская	Пушкина
Стрелецкая	Горького

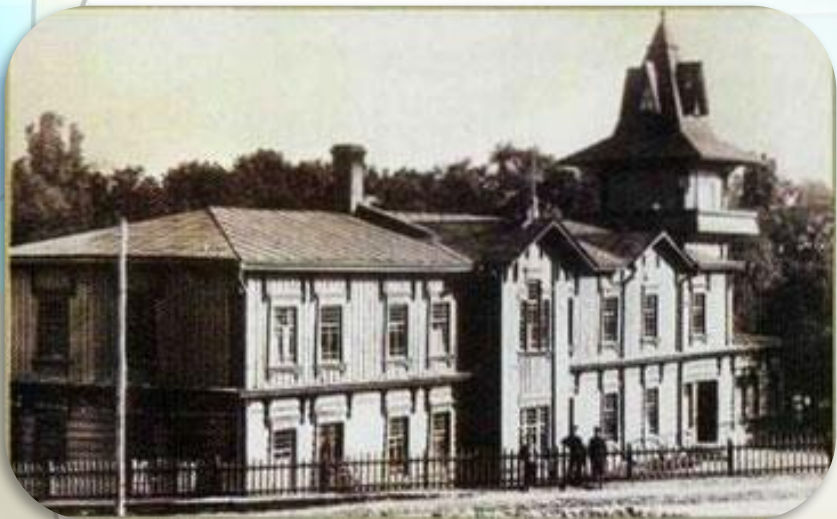
- До революции наш город состоял из 20 улиц и улочек и собственно город был в границах сегодняшних улиц Карла Маркса, Неделина, Крайняя, Льва Толстого, Большие и Малые Ключи, Театральная площадь, ул. Фрунзе.
- Затем верхняя часть – ул.Зегеля, Семашко, Гагарина до пересечения с ул. Ленина.
- Сегодня город раскинулся с юга на север.
- (С поселка ЛТЗ до пос. Свободный Сокол) более чем на 18 км. и с востока на запад (пос. Матырский – пос. Сырское) более чем на 25км. Население – 500 тыс.чел.
- **Город металлургов, строителей, машиностроителей, а еще и авиаторов**, ведь 100 лет назад, летом 1918 года в небе Липецка появились первые аэропланы, в т.ч. «Илья Муромец» - самый большой в то время бомбовоз – так тогда говорили. Вот почему в разных местах нашего города на постаментах мы видим трактор, самолет и танк, как символы трудовой и ратной доблести липчан.



Липецк по праву называют городом металлургов.
Он родился и вырос именно благодаря развитию в
крае черной металлургии.



Однако с конца XVIII века становится известен еще и как уникальный курорт с целебной грязью и минеральной водой.



В конце девятнадцатого столетия в городе стали появляться объекты промышленного и хозяйственного назначения: первые печи Сокольского металлургического завода, гидроэлектростанция, водопровод, телефонная станция, земская больница.



XX век стал решающим для развития экономики Липецка.

В ноябре 1934 года первый чугун дала домна нынешнего градообразующего предприятия Новолипецкого металлургического комбината.

В годы Великой Отечественной войны в короткие сроки было завершено строительство тракторного завода



Новый импульс в своем развитии город получил в 1954 году, став административным центром вновь образованной Липецкой области.



Вскоре после этого началось масштабное строительство жилья и объектов социальной сферы.

На смену узким одноэтажным улицам пришли широкие проспекты с высотными домами, появились ВУЗы, театры, Дворцы культуры и спорта, музеи.



Сегодня Липецк известен в России и за рубежом как крупный производитель стали и проката, белой техники, соков и минеральной воды, как центр подготовки асов отечественной авиации.



Знаменитые, известные люди города



Митрофан Ключев "1848 – 1924 г.г."



Памятник Митрофану Ключеву

Митрофан Алексеевич Ключев (21 апреля 1848 — 11 ноября 1924) — бывший глава и почетный гражданин города Липецка.

М.Ф. Ключев родился в Липецке в семье купца Алексея Герасимовича Ключева. За свою жизнь много занимался благотворительностью, а в 55 лет — 13 января 1903 года — был избран головой Липецка. 19 ноября 1912 года стал «почетным гражданином града Липецка».

В 1871г. купцами Ключевым и Миловановым была открыта женская гимназия, которая помещалась в двухэтажной гостинице на Канавной улице, построенной И.П. Машковым. Сегодня это гимназия №1 г. Липецка, в которой я учусь.



Митрофан Ключев стоял во главе города в начале 20 века. Митрофан Алексеевич сделал очень много для того, чтобы Липецк приобщился к благам цивилизации.

Он построил в Липецке напорный водопровод, городскую телефонную станцию, гидроэлектростанцию на реке Липовка, музей, библиотеку, первую в городе поликлинику.

Ключев открыл Липецкое реальное училище (в нем мальчиков из купеческих и дворянских семей обучали точным наукам) и построил для него самое высокое здание в городе.

Оно до сих пор стоит на улице Зегеля (после революции здесь был Дом Красной армии, в котором любил играть в бильярд курсант Летной школы Василий Сталин, потом здесь учились студенты, теперь размещается научно-производственный институт НЛМК).

Именно при Ключеве в Липецке открылся первый кинотеатр.

Он назывался «Унион», в советские годы переименован в «Октябрь».

До сих пор он стоит напротив часовни Петра и Павла.

Митрофан Ключев был покровителем театра, Петровского общества распространения научных и практических знаний. Он постоянно жертвовал личные деньги православной церкви. Никольский храм Липецка (в районе улицы Неделина) строился именно во времена Ключева. И на его деньги.



Одним из центральных событий в торжествах по случаю Дня города стало открытие памятника Почетному гражданину Липецка Митрофану Ключеву, занимавшему в начале XX века пост городского головы.

○ **Митрофан Алексеевич Ключев** (21 апреля 1848 — 11 ноября 1924)

- — голова города Липецка, почетный гражданин Липецка.
- Его стараниями возведен храм св.Николая Чудотворца, гимназия, реальное училище; построены электростанция, водопровод, телефонная станция, поликлиника, музей. Возглавлял Липецкое Петровское общество, ряд общественных и благотворительных учреждений.
- Памятник установлен 15.07.2006г.



Легенды города

О Липецкой Триумфальной арке и винных реках



Знаете ли вы, что почти сто лет назад одну из главных улиц Липецка, Лебедянскую (ныне Зегеля) украшала Триумфальная арка?



Арка въ честь пріѣзда Его Императорскаго Высочества
Великаго Князя Михаила Александровича: Г. Липецкъ.

Архитектура Липецка



Архитектура Липецка
Landscape / Фотобанк Лори