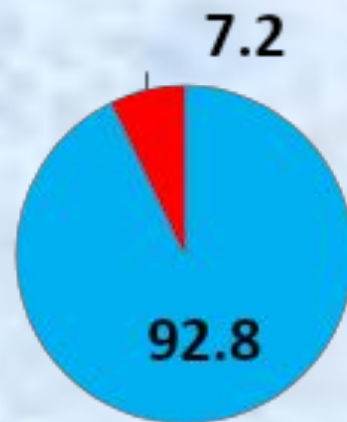




**Управление Федеральной службы по надзору в сфере защиты
прав потребителей и благополучия человека по Пермскому
краю**

Грипп — непредсказуемая угроза

Структура инфекционной заболеваемости (%)

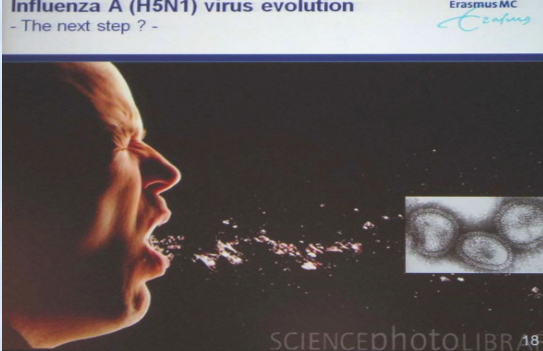


- грипп и ОРВИ
- другие инфекционные заболевания

Показатели экономического ущерба от отдельных инфекционных заболеваний в 2018 г.

Нозоформа	Ущерб (тыс. руб.)
ОРВИ и грипп	10 149 761,7
Внебольничная пневмония	1 128 876,21

Пермский край занимает 10 ранговое место по заболеваемости ОРВИ в РФ



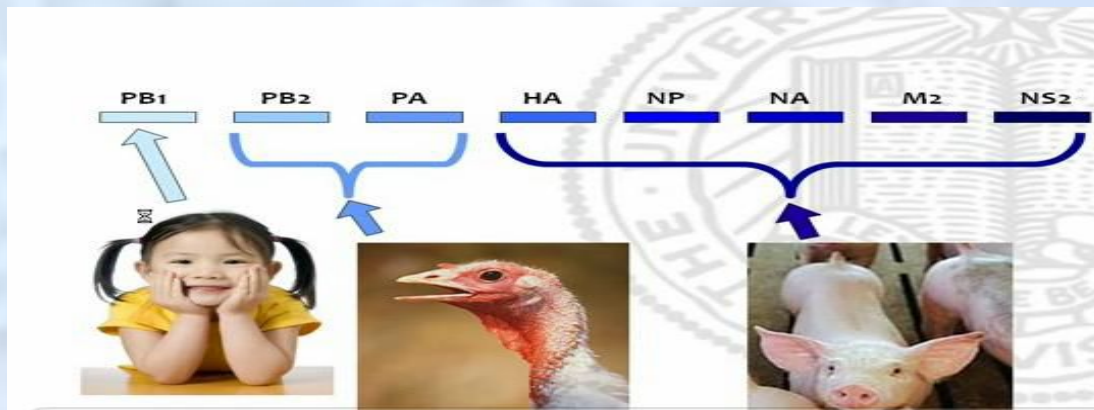
Почему именно от гриппа проводится массовая вакцинопрофилактика?

- Грипп очень заразен. Если в коллективе есть больной гриппом, то остальные члены коллектива заразятся почти неминуемо. Человек становится заразным в последние дни инкубации.

- Помимо воздушно-капельного пути вирус гриппа может распространяться и контактным путем, так как сохраняется на предметах.

- Грипп распространяется молниеносно и глобально по всей планете. При современных коммуникациях эпидемии гриппа распространяются между континентами со скоростью пассажирского лайнера.



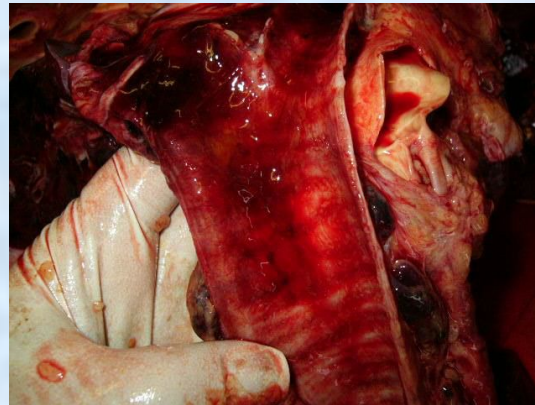


- Вирус гриппа очень изменчив: человеческий организм просто не успевает естественным образом приобрести иммунитет к генетическим вариантам вируса.

- Грипп протекает намного тяжелее других ОРВИ и имеет наибольшее число осложнений. Так, грипп входит в четверку основных причин пневмоний у подростков и молодых взрослых, а в период вспышек становится причиной половины пневмоний.

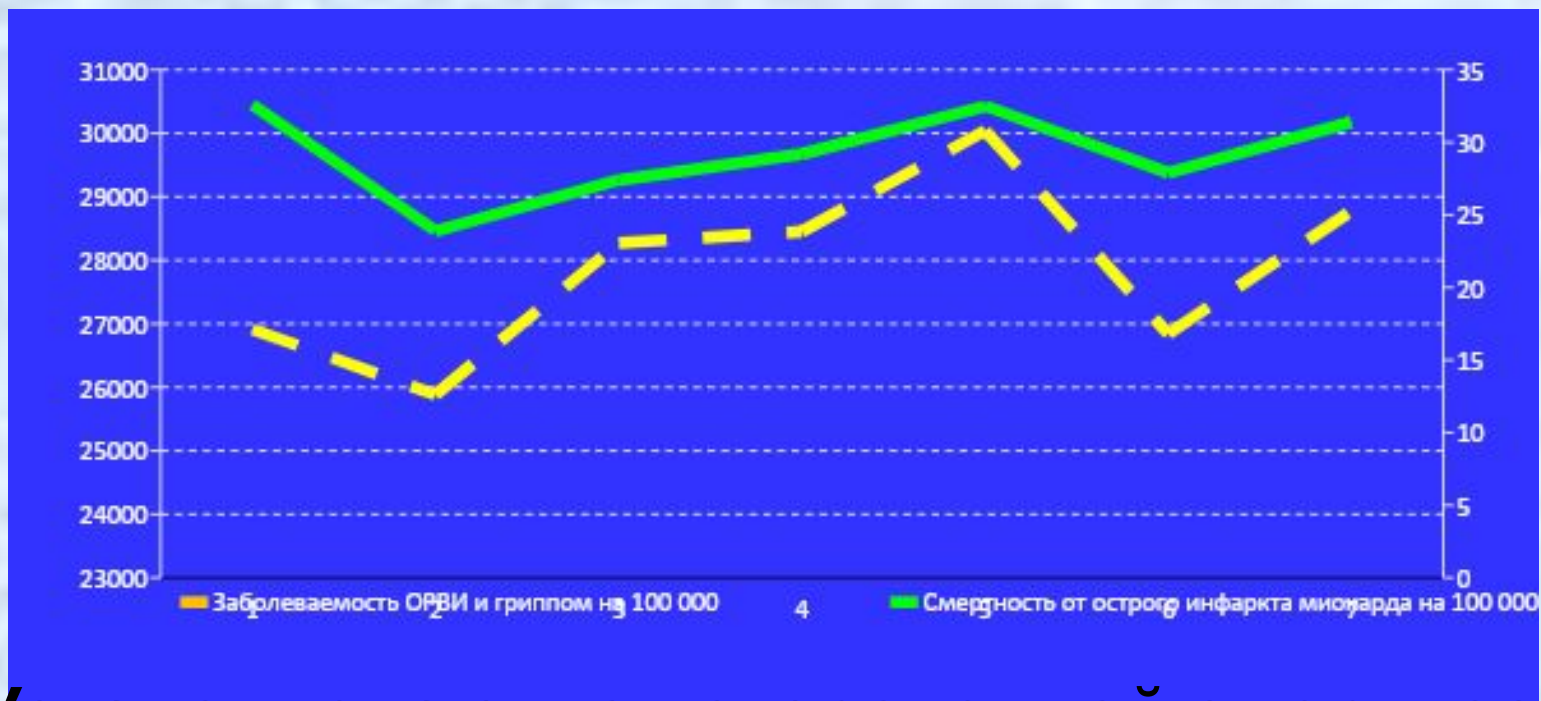
Особенности клинического течения:

- ❖ Острейшее начало
- ❖ Инфекционная интоксикация
- ❖ Заложенность носа, незначительный ринит,
- ❖ Боли при движении глазных яблок
- ❖ Боли в мышцах
- ❖ Трахеит, кашель без мокроты
- ❖ Геморрагический синдром



Раннее развитие пневмонии!

Влияние заболеваемости ОРВИ и гриппом на смертность от острого инфаркта миокарда. г.Пермь



Установлена связь отсроченной смертности от гриппа со случаями острого инфаркта миокарда и нарушениями мозгового кровообращения

Грипп – «троянский» конь, открывающий ворота бактериальной инфекции

- ❖ Пневмония
- ❖ Бронхит
- ❖ Острый отит
- ❖ Острый синусит
- ❖ Обострение астмы
- ❖ Декомпенсация диабета
- ❖ Обострение почечной патологии
- ❖ Сердечная недостаточность



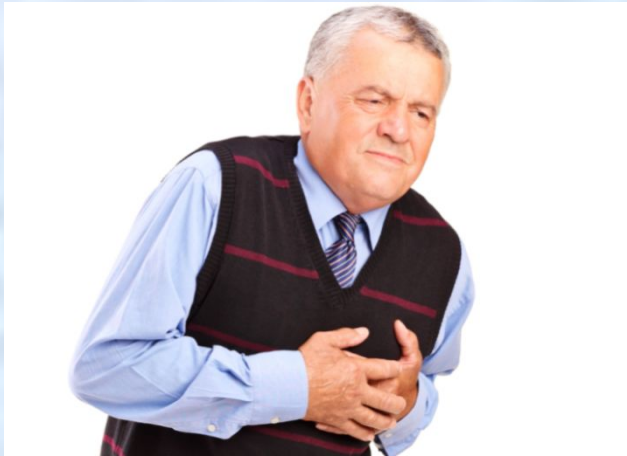
Последствия гриппа у молодых взрослых и подростков



- Синдром постевиральной усталости
- Депрессивный синдром
- Респираторный дистресс-синдром
- Входит в четверку основных причин пневмоний, в период вспышек – причина половины пневмоний

В «группе риска»

Лица с хроническими заболеваниями (заболевания легких, сердечно – сосудистой системы, метаболические нарушения, ожирение).





Прогноз.

В состав противогриппозных вакцин на **2019-2020** гг. включены следующие штаммы:

A/Brisbane/02/2018 (H1N1)pdm;

A/Kansas/14/2017 (H3N2) – подобный вирус;

В/Colorado/06/2017 (линия В/Victoria/2/87).

Два штамма вируса ранее широко не циркулировали, вследствие чего к ним отсутствует иммунитет у населения.

Вакцинация против гриппа

В рамках Национального календаря профилактических прививок **за счет средств федерального бюджета** подлежат вакцинации:

- Дети 6 мес. до 6 лет;
- **Учащиеся 1-11 классов;**
- Студенты ВУЗов и СУЗов;
- Работники медицинских организаций;
- **Работники образовательных организаций;**
- Работники транспорта;
- Работники коммунальной сферы;
- Беременные женщины;
- Лица старше 60 лет;
- Призывники;
- Лица с хроническими заболеваниями (заболевания легких, сердечно – сосудистой системы, метаболические нарушения, ожирение).



Вакцинация против гриппа проводится ежегодно

НОРМАТИВНО-ПРАВОВАЯ БАЗА

Приказ Минздрава России от 21.03.2014 N 125н "Об утверждении национального календаря профилактических прививок и календаря профилактических прививок по эпидемическим показаниям

СП 3.1.2.3117-13 «Профилактика гриппа и других респираторных вирусных инфекций»

Постановление Главного государственного санитарного врача РФ от 10.07.2019 № 38

В эпид. сезон **2019-2020** гг. в крае планируется охватить вакцинацией против гриппа **не менее 52%** совокупного населения (**1 362,0** тыс. человек)



Ст.5. Права и обязанности граждан при осуществлении иммунопрофилактики

п. 2. Отсутствие профилактических прививок влечет:

- временный отказ в приеме граждан в образовательные организации и оздоровительные учреждения в случае возникновения массовых инфекционных заболеваний или при угрозе возникновения эпидемий;
- отказ в приеме граждан на работы или отстранение граждан от работ, выполнение которых связано с высоким риском заболевания инфекционными болезнями.



ПОСТАНОВЛЕНИЕ Правительства Российской Федерации от 15 июля 1999 г. N 825

Перечень работ, выполнение которых связано с высоким риском заболевания инфекционными болезнями **и требует обязательного проведения профилактических прививок**, устанавливается уполномоченным Правительством Российской Федерации федеральным органом исполнительной власти



12. Работы в организациях, осуществляющих образовательную деятельность.



Вакцины против гриппа

Федеральный бюджет
(вакцины отечественного
производства)

-Совигрипп
для детей и взрослых

Противопоказания

- Аллергические реакции на куриный белок или другие компоненты в составе вакцины;
- Острые лихорадочные состояния или обострение хронического заболевания;
- Лицам, ранее имевшим аллергические реакции на введение гриппозных вакцин;

Применение вакцинации:

- снижает уровень заболеваемости в **1,4-1,7** раза;
- способствует уменьшению тяжести заболевания, предупреждает развитие тяжелых осложнений и смертельных исходов;
- у здоровых взрослых сокращается число госпитализаций по поводу пневмонии на **40 %**.



ПРОТИВОГРИППОЗНЫЕ ВАКЦИНЫ ИСПОЛЬЗУЮТСЯ УЖЕ БОЛЕЕ 60 ЛЕТ!

Вопрос: можно ли проводить профилактику гриппа лекарственными препаратами?



Можно, однако:

- Эффективность профилактики ниже
- Больше побочных эффектов
- Не формируют длительной защиты
- Длительный прием
- Финансовая нагрузка





Ограничительные мероприятия

- За период эпидемического подъема учебный процесс в крае был полностью приостановлен в **623** школах, **112** ДДУ, **63** профессиональных образовательных организациях.



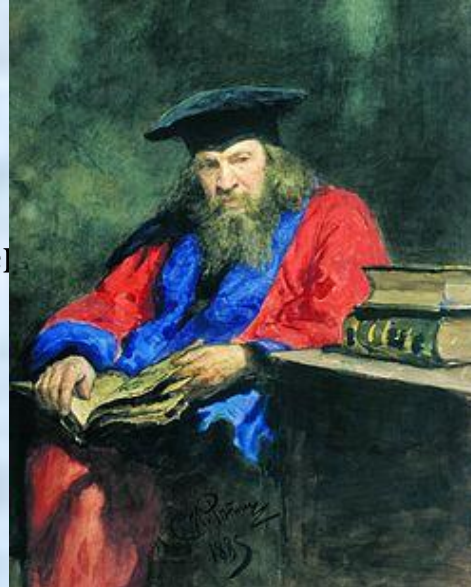
Решение о приостановлении учебного процесса в детских образовательных организациях принимается в случае отсутствия по причине гриппа и ОРВИ **20%** и более детей **по предложениям (предписаниям) Управления Роспотребнадзора по Пермскому краю** на основании:

- анализа эпидемической обстановки по гриппу и ОРВИ,
- клинической характеристики заболеваний,
- результатов лабораторной диагностики и мониторинговых исследований.

Знаете ли Вы, что умерли от гриппа и пневмонии:



- Русский царь Николай II
- **40-й** президент США Рональд Рейган
- Французский математик Рене Декарт
- Дмитрий Менделеев
- Софья Ковалевская



СПАСИБО ЗА ВНИМАНИЕ!



*Собою подала
пример...*

