

Лекция для лицензии АСМП





С чего мы начинаем вызовы:

Первым делом заходим в дискорде в канал #норма-аптек. Смотрим актуальную информацию по допустимому количеству аптек для взятия.

Для работы на вызовах вам понадобятся аптечки, которые вы должны взять со склада EMS. Склады находятся возле столовой в ЛС и в раздевалке ПКСШ.



*Примечание: аптеки и кареты из ПКСШ можно брать работая в ЛС и наоборот, оставив для этого отчёт в специальном канале.

Лицензию АСМП можно получить с должности фельдшер((3)), выезжать на вызовы можно с должности реаниматолог((4)) и после вступления в отдел.

Рабочий график отделов на вызовах:

Дневная смена ПМ и все остальные отделы - могут выезжать на вызовы в рабочее время, т.е. по будням 10:00 - 22:00, по выходным 10:00 - 21:00.

Исключение: *ночная смена начинает работу в 20:00*

Примечание: **Ночная смена ПМ** - не имеет право работать днем.

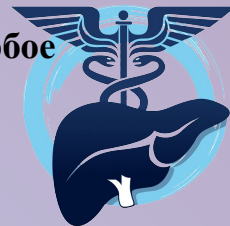
Исключение: *В планшете много вызовов и свободных сотрудников просят заняться вызовами.*

Ночная смена ПМ - работает с 20:00 до 02:00 следующего дня

Примечание: *После 22:00 на вызовах могут находиться только сотрудники ночной смены ПМ и отдела Поставок*

Исключение: *Можно выезжать на вызовы, если есть разрешение старшего состава отдела АБ, ПМ, Ассист.ГВ, Зам.ГВ., Глав.Врача.*

Старший состав от должности заместителя заведующего - разрешено кататься на вызовах в любое время



Оформление отчёта о взятии медикаментов

1. Заходим на склад и перекладываем в инвентарь необходимое количество аптечек.

* Если вам нужно разделить стак на меньшее количество аптечек – **делим на складе**, а не в своем инвентаре.

2. Делаем скриншот, и, **не выходя со склада**, заливаем отчет в соответствующий канал в дискорде:

ЛС - #лс-медикаменты

ПКСИ - #пксих-медикаменты-отчеты

В отчет пишем:

- (количество аптечек взятых вами) / (остаток в килограммах*2)

*Умножать остаток (это важно, потому что аптеки могут быть разбросаны по складу) в килограммах нужно на 2 т.к. одна аптечка весит 0.5 кг, следовательно, в 1 кг – 2 аптечки. А отчетность мы ведем в штуках.

Пример:

-15[количество взятых] / 427 [Остаток на складе] [(Остаток лимита за день)]

Если вы возвращаете аптечки:

+15[количество которое возвращаем] / 437 [Остаток на складе] [(Остаток лимита за день)]

Также вы должны указать в отчете, если у вас уже имелись аптечки (допустим, если вы приехали пополнить), указываем их в круглых скобках.

Пример:

У Вас было 3 аптечки, и Вы решили пополнить их до 15.

Пишем:

- 12(3) / 437(Остаток на складе), где (3) – количество аптечек, которые уже были в инвентаре.



*Вы можете использовать аптечки без формы, оставив скриншот в специальном канале **#форма-аптек-без-формы**



Взаимодействие со складом:

Руководство больницы:

Руководство больницы (11-13 ранг) могут брать по 20 аптек и в случае необходимости реагировать на вызовы.

🍌 Отдел Парамедиков :

Разрешено реагировать на вызовы и брать аптечки в количестве до 20 аптек.

Лимит аптек на 1 сотрудника в день - 160 шт. В таком случае отчет по медикаментам будет выглядеть:

-20/450 (Осталось: 140) или же -15(5)/455 (Осталось: 145)

😊 Отдел Поставок 🍓 Индивидуальная подготовка 🥑 Администрация больницы 🍑 Психиатрическая клиника

Могут брать до 15 аптек для выезда на вызовы. Лимит аптек на 1 сотрудника в день - 130 шт.

🍌 Отдел Хирургии: Могут брать до 15 аптек для выезда на вызовы. Лимит аптек на 1 сотрудника в день - 120 шт.

😊 Отдел Поставок

Могут брать по 5 на поставки, лимит в 130 на это не распространяется

Сотрудники без отдела : (3+ ранг) могут брать аптечки исключительно при сдаче на лицензию АСМП в количестве до 5 аптек.

В остальных случаях брать аптечки запрещено.

Если на складе EMS LS (ПКСШ) осталось 50 аптек на складе, то их не берем, карается письменным выговором! (Исключение: Человеку необходимо ПМП в здании больницы.)

Если сотрудник берет аптечки на ГМП/МП он берет аптечки и отписывает -10/1909 (ГМП), данные аптечки не входят в лимит! Также если сотрудник берет аптечки на ГМП/МП, то данный сотрудник обязан предоставить доказательства, что он был на ГМП/МП, иначе последуют серьезные нарушения в виде письменного выговора за обман старшего состава/сотрудников Администрации больницы.

Взятие кареты-АСМП

После того как Вы взяли аптечки и отправили отчет, можете приступать к выбору кареты. Для этого выходим на парковку АСМП, выбираем машину и садимся в нее. Наводим камеру на номер машины и делаем скрин.

На скриншоте при взятии/сдаче кареты должно быть видно:

- Номер машины
- Количество бензина (не меньше 90л)
Заправка через кнопку "GOV"

- Заглушенный двигатель
- Время взятия/сдачи АСМП
- Машина в хорошем состоянии

***Если автомобиль поврежден (прострелены колеса, дым из под капота), вы обязаны починить её или же вызвать механика. Иначе за сдачу данной кареты последуют серьезное нарушение!**

***При взятии двигатель не обязательно должен быть заглушен.**

***При наличии разрешения выезда на вызовы в ночную смену, необходимо при взятии кареты тегнуть сотрудника, который разрешил вам это.**

Далее делаем отчёт в канале **#отчёт-транспорт:**

Взял/взяла (номер машины)

***Когда возвращаем:**

Вернул/вернула (номер машины)

***Использовать новый спидометр можно! (Если стрелка на спидометре будет меньше середины(т.е. меньше 90 л.), то за это будет нарушение регламентов лицензии АСМП!)**

Внимание!

Автомобили с данной парковки брать на вызовы запрещено, они для отдела поставок!

Если вы взяли 13 карету на вызовы и сотрудник отдела Индивидуальной подготовки просит вернуть её для сдачи лицензии АСМП, вы обязаны вернуть ее в кратчайшие сроки, иначе последует серьезное нарушение!

Если вы взяли карету до начала ночной смены, у вас есть 15 минут, чтобы в кратчайшие сроки вернуть ее на парковку. Исключение: наличие разрешения





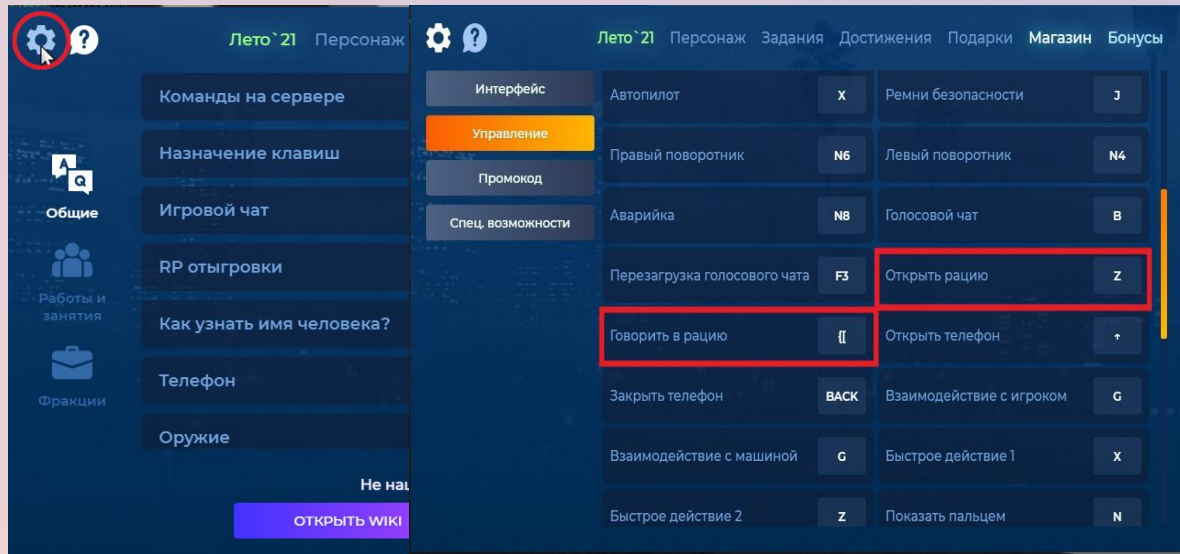
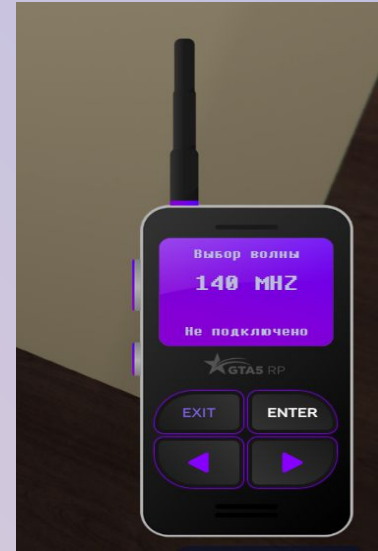
Использование рации

Для того чтобы пользоваться рацией, [нажмите F10](#)

Перейдите в [настройки](#)=>[управление](#), выберите [кнопку активации рации](#), и [кнопку для того чтобы в неё говорить](#).

- Кнопки не должны конфликтовать друг с другом.
- Рация – это IC информация! (не флудим, не выражаемся, используем по назначению)

Перед тем как брать вызов, вам необходимо: достать рацию и настроить её на **140 частоту**.



Работа на вызовах

Как только вы взяли аптечки (оставив отчёт) и карету (оставив отчёт), открываем планшет и выбираем из списка самый первый вызов, который находится вверху списка. Берём вызовы по порядку сверху-вниз.

За отмену вызова без причины, последует моментальное наказание.

По функционалу: “М”- Вызовы

В появившемся списке будет указана информация:

- Тип вызова (срочный вызов/звонок)
- Данные пациента (адрес, имя, ID)
- Расстояние
- Другой сотрудник (на вызове)

Срочный вызов - это вызов, сделанный человеком, которому нужна экстренная помощь. (реанимация)

Звонок- это вызов с телефона.

- Сначала разбираем срочные вызовы, после - звонки.
- Обратите внимание, что запрещено брать вызовы

не по порядку, т.к это нарушает пункт устава 4.18

Видим свободный вызов, нажимаем “Выбрать”.

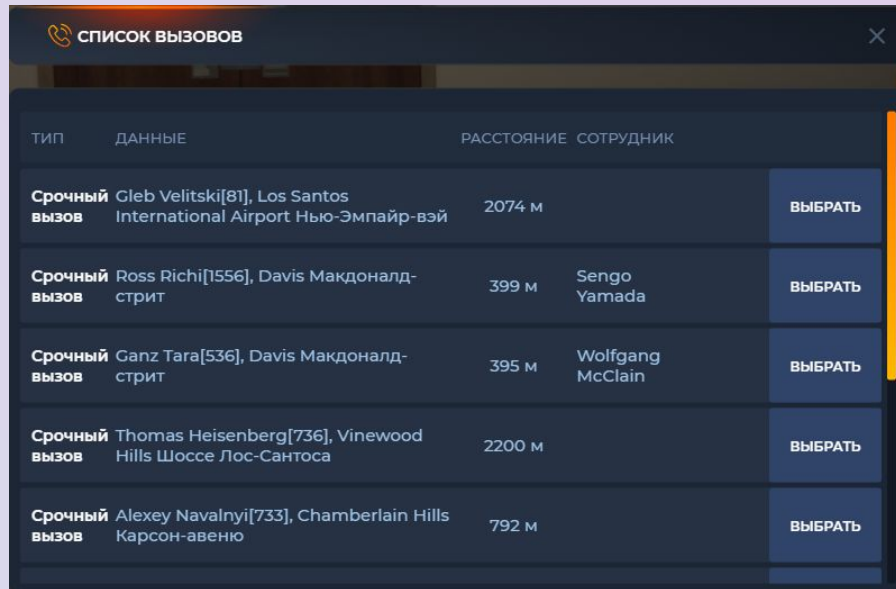
*Отправляясь на вызов вы должны включить проблесковые маячки, также включаем их в случае госпитализации пациента.

*Звонки на адрес, откуда ранее поступали срочные вызовы, которые уже заняты, не берутся, так как туда уже направляется сотрудник.

*Нельзя просить в рацию передать вызов, постоянно спрашивать, сколько осталось сотруднику до вызова и прочее.

Исключение: Расстояние от вас до вызова менее 500 метров.

Исключение: Добровольная передача вызова.



ТИП	ДАННЫЕ	РАССТОЯНИЕ	СОТРУДНИК	
Срочный вызов	Gleb Velitski[81], Los Santos International Airport Нью-Эмпайр-вэй	2074 м		ВЫБРАТЬ
Срочный вызов	Ross Richi[1556], Davis Макдоналд-стрит	399 м	Sengo Yamada	ВЫБРАТЬ
Срочный вызов	Ganz Tara[536], Davis Макдоналд-стрит	395 м	Wolfgang McClain	ВЫБРАТЬ
Срочный вызов	Thomas Heisenberg[736], Vinewood Hills Шоссе Лос-Сантоса	2200 м		ВЫБРАТЬ
Срочный вызов	Alexey Navalnyi[733], Chamberlain Hills Карсон-авеню	792 м		ВЫБРАТЬ

Направляясь на свой вызов, вы можете обнаружить по пути **пострадавшего**, которому требуется **срочная помощь**.
Всем **пострадавшим** “**по пути**” помогаем обязательно, для этого:



- Оцениваем собственную безопасность
- Паркуем карету
- Говорим (отписываем) в рацию: **ID человека** “**поднял по пути**” (/f 311 по пути)
- Оказываем пострадавшему **ПМП**
- Едем дальше на свой вызов

Если на месте несколько пострадавших, **первым делом оказываем помощь **сотрудникам силовых госструктур**.
Далее спрашиваем у них о произошедшем и с их разрешения, оказываем помощь остальным.*

Если ваш вызов находится на территории **банды или **мафии**, **паркуем карету рядом со входом/въездом**, **спрашиваем разрешение**, чтобы пройти и приступаем к работе!*

Если вы **вылетели (вас **крашнуло**) из игры, оформляете отчёт “по форме” в канале **#утеря-транспорта**, делаете попытку зайти вновь на сервер на место выхода, чтобы продолжить работу.
(карета привязана к серверу, а не к вашему персонажу, так что она останется на месте вашего вылета)*

Но если не получается или имеются другие причины, почему вы не можете забрать **АСМП**, **оформляем отчёт** в канал дискорда (**#утеря-транспорта**), **и указываем причину**:

1. **Возле казино**
2. **Краш**
3. **ОЗ**
4. **Заберу/не заберу**

Если мы приехали на вызов, а там очень много пострадавших, сообщаем в рацию: **адрес (место происшествия), а затем оказываем помощь пострадавшим.
(перед каждой реанимацией говорим в рацию: **ID человека** “**поднял по пути**”)*



Как правильно поднимать “По пути”?

Во время работы на вызовах может возникнуть ситуация, что поднять нужно не одного, а несколько человек. Что делать в таком случае? Всё довольно просто: во время поднятия человека нужно просто в рацию назвать его **ID** и **адрес** где находится пострадавший. **Адрес находится справа от мини-карты.**



Общее положение о “Респ. каре”

С чего начинается респ. кар:

1. За несколько минут до начала респ. кара сотрудник 11+ ранга предупреждает в рацию о начале эвакуации.
2. В это время вы должны как можно быстрее освободить себя от всех дел и занять свой транспорт, дабы его не эвакуировали.
3. После извещения об окончании эвакуации вы можете продолжать выполнять свою работу.

*В случае потери транспорта сотрудник должен написать в канал **#Утеря-транспорта** о потере ТС с причиной Респ. Кар. и в строке **“Заберу-Не заберу”** написать **“Не заберу”**

* После этого данное транспортное средство становится свободным, вы можете взять его повторно, оставив отчёт или, если не успели забрать авто, дождаться нового.

ЕСЛИ ОЧЕРЕДЬ БОЛЕЕ 100 ЧЕЛОВЕК, ТО ПИШИТЕ В #Утеря-транспорта НЕ ЗАБЕРУ



Добравшись до вызова:

- Оцениваем обстановку
- Паркуем карету
- Оказываем ПМП

Подойдя к пациенту, уточняем **в сознании ли он.** (**Гражданин, вы в сознании?**)

Если вы **не получили ответа**, у вас есть 2 варианта отыгровки:

- Поднятие нашатырём
- Реанимация

Если гражданин **в сознании**:

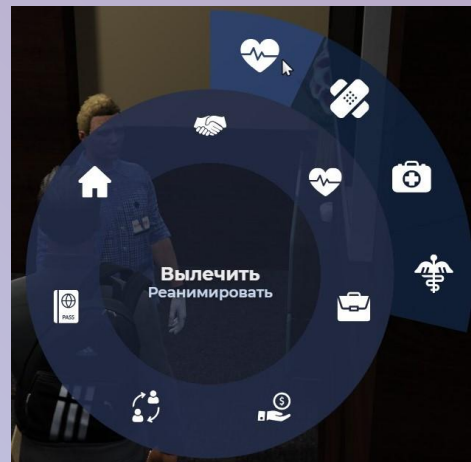
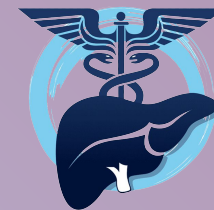
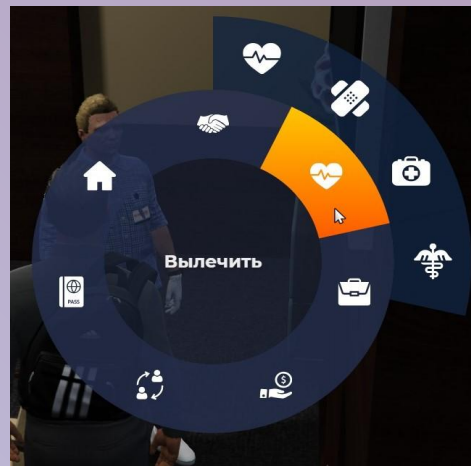
- Перевязка раны

Функционал реанимации:

G - вылечить - реанимировать

* Во время проведения реанимации отыгрываем “биндер”

*После успешной реанимации, снизу появится окошко ***+800 к зарплате*** обязательно делаем скрин.



Госпитализация пострадавшего

После проведения реанимации, уточняем у пострадавшего: требуется ли ему дополнительная помощь.

● *Требуется ли ещё какая-то помощь? (ещё помощь нужна?/чем-то ещё помочь?)*

*Если помощь потребуется (перелом, тяжелое ранение или ещё какой-либо случай, требующий хирургического вмешательства):

- Подходим к задним дверям кареты и начинаем отыгрывать “**Носилки**”
- Помогаем добраться до “карандаша”
- Далее в /b чат просим человека сесть в карету
- Включаем проблесковые маячки и везем в EMS.

При госпитализации больного вы подъезжаете к **боковому входу/заднему входу**, паркуете карету так, чтобы было удобно транспортировать пациента в операционную.

Выходим из кареты, отыгрываем “**носилки**” и везем человека в операционную, после чего вызываем хирурга в рацию:

/f Требуется хирург к операционной.

*Если нет никого из отдела хирургии, то выполняем операцию самостоятельно.





Запрещено брать вызовы:

- ВЗХ (ООС:война за хаммеры) – (IC) Зброшенны́й завод
- Мегамолл. (можно поднять если нет угрозы жизни и пациент лежит в одиночестве)
- Склад зерна, лесопилка, сталелитейный завод, нефтехранилище, радиовышка, добывающий карьер (зоны предприятий)
- Зона где ведется активная перестрелка
- Форт-Занкудо (ФЗ)

*Примечание:

Обратите внимание, что КАПТЫ перенесены в другой мир!

Если вы отменили вызов, обязательно указывайте **IC-причину**:

Если вы приехали на вызов, а там ведётся **перестрелка**, либо пострадавший находится в **труднодоступном месте (вода/гора)**, то отменяем вызов в рацию с указанием причины: **ID(пациента) угроза жизни/вода/гора**.

Если вы приехали на вызов, а там гражданин угрожает вам оружием и кричит: – **“Не поднимай!”/ “Угроза жизни!”**, отменяем вызов, в рацию говорим: **ID(пациента) “Угроза жизни”**.

Если вам угрожают в **зелёной зоне**, также отменяем вызов и в рацию называем причину (**ID угроза жизни**).

Транспорт

“Карета” АСМП - **не вездеход**, поэтому соблюдаем ПДД и ездим там где положено. За нами, так же как и за всеми, следят админы и могут наказать за NRD (нонРП-драйв).

Cadillac Escalade берутся с 4 ранга

Вертолёт берется с 9 ранга (*предварительно получив лицензию пилота*), по тем же правилам, что АСМП. Отчёт по вертолётам оставляем в канале **#отчёты-по-вертолёту**

BMW X7 M доступны с 5 ранга.

Rolls-Royce Cullinan берется только старшим составом (11+ ранг) на выездные мероприятия, отделом ИП на лекции, отделом ПКСШ на гос.аттестации и отделом АБ на выездные проверки штата. Брать эту карету на вызовы **СТРОГО ЗАПРЕЩЕНО!**

Транспорт оставляем там где взяли! (кареты с номером 1-13 возвращать на парковку ЛС, 19-24 на парковку СШ)

*Возможны ситуации, когда вам придётся выдавать таблетки на вызовах. По функционалу таблетки выдаются возле АСМП (автомобилей и вертолётов) с соответствующей отыгровкой.

- **G-работа-лечение**

Ремонтные наборы берутся с 9 ранга. **Максимум 3 ремонтных набора в день!**





РП - Смерть

При реанимации пациент может **не хотеть** чтобы вы его **реанимировали**:

*Пример: /do Сердце перестало биться.

***РП - смерть** персонажа возможна при условии согласия игрока в /b - чат (ООС).

*Вы должны его предупредить, что *если игрок умирает* по **РП**, то он должен **платно** менять ник.

Вы не должны нонРПшить, чтобы спасти обреченного на смерть пациента. Если он отыграл остановку сердца, а оно не завелось за 3 попытки, то все равно констатируете смерть.

Как констатировать смерть:

Спрашиваем в /b (ООС) у пациента, **согласен ли он/она на ЦК** (РП смерть), объясняем что он за донат должен будет сменить имя.

*Если пациент соглашается, **включаем запись** (с отыгровкой камеры) и зовем админа для регистрации **РП-смерти** пациента (ЦК). Везете труп в морг, оформляете дату и время смерти, вешаете бирку.