

# **КРАСНАЯ КНИГА**

---

**РЕСПУБЛИКИ ТАТАРСТАН**

# Еж

**В РТ еж ушастый слабо изучен. От обыкновенного ежа отличается большим размером ушной раковины: высота уха достигает от трех до пяти сантиметров. По годовому циклу и суточной активности оба вида схожи. Пищевой рацион состоит из жуков, личинок майского, июньского хрущей и червей, реже поедает яйца и птенцов гнездящихся на земле птиц. Кормится в темное время суток.**



# Выхухо

**Выхухоль обитает в пойменных водоемах, малых реках с медленным течением и облесенными берегами, прудах, залитых водой карьерах. Предпочитает участки, зарастающие водной растительностью. Норы располагаются в берегах водоемов и представляют собой ходы, иногда с множеством лабиринтов и гнездовую камеру. Входы в нору всегда находятся под водной поверхностью. Основными объектами питания выхухоли являются малоподвижные бентосные организмы.**





# Ночница

## усатая

Ночница усатая населяет различные ландшафты лесной и лесостепной зон, проявляя в распространении приуроченность к выходам кристаллических пород и эрозионным формам рельефа, а так же склонность к синантропизму. Убежищами служат пещеры, штольни, скальные трещины, щелевидные укрытия в постройках. Вылетает кормиться ночница усатая в сумерках и ловит насекомых над просеками, опушками и всевозможными открытыми пространствами. Летает низко над землей, реже - на высоте 4-6 м.



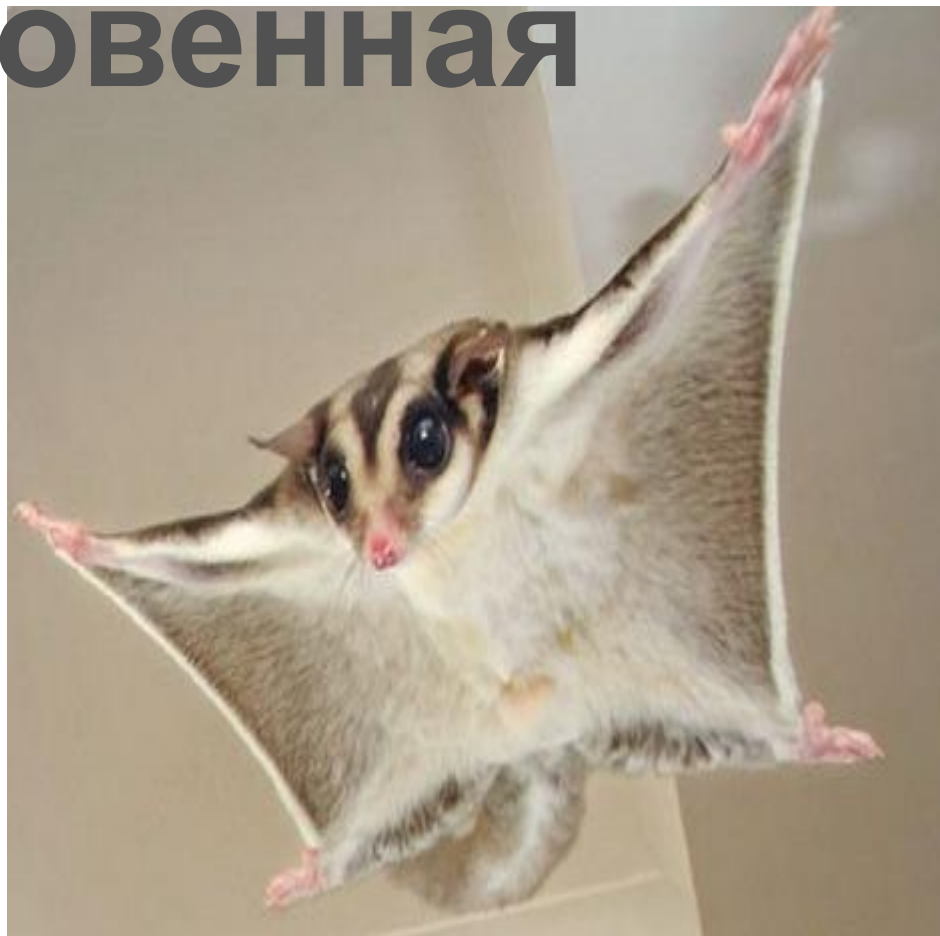
# Ушан

Населяет смешанные и широколиственные, реже таежные леса, в лесостепной зоне придерживается колков и лесополос. Убежища - разнообразные полости в деревьях, дуплянки, реже - постройки человека. Кормится всю ночь, обычно в лесу. Питается насекомыми (преимущественно средними и крупными ночными бабочками). Нередко использует засады для подкарауливания и поедания добычи.



# Летяга обыкновенная

**Ведет ночной образ жизни. При добывании пищи совершает планирующие полеты. В питании ведущее место занимают листья, сережки, почки и кора березы; сережки и почки ольхи; завязи побегов ели и сосны; а также цветы и ягоды. В мае-июне у самок рождаются один - четыре детеныша**





# Бурундук

## азиатский

Типичный обитатель хвойных и смешанных лесов. Населяет также молодые лесонасаждения, колки, долины рек. Предпочитает участки с буреломом и гари. Ведет дневной образ жизни. Норы устраивает в грунте и дуплах упавших деревьев. В октябре впадает в зимнюю спячку. При оттепелях спячка может прерываться. Питается преимущественно растительной пищей - семенами хвойных деревьев, орехами, почками, ягодами, грибами, вегетативными частями растений. В небольших количествах поедает насекомых,



# Соня

**Населяет лесная соня смешанные лиственные леса с преобладанием дуба и липы, поймы рек . Охотно селится в садах.**

**Предпочитает участки леса с кустарниковым ярусом и густым подростом. Ведет сумеречный и ночной образ жизни. День проводит в убежище, которое устраивает в древесных дуплах на высоте до 3 метров над землей; под обшивкой стен, карнизами и наличниками домов; занимает птичьи гнезда.**

**Кормовой рацион разнообразен и включает плоды, семена и листья**





# Тушканчик

## большой

Наиболее типичными местами обитания являются обочины дорог, выгоны, склоны оврагов и холмов, по берегам рек и ручьев. Норы делятся на зимовочные, постоянные, дневные, временные. На одну зимовочную нору, которая является и выводковой, приходится 2-3 временных норы. Зимовочные норы сложные: первая гнездовая камера на глубине 70 см, а вторая - 160 см от поверхности почвы. Во временных норах зверек вход забивает изнутри землей или травой (10). Питается тушканчик большой луковицами тюльпанов, гусиного лука, объедает



# Медведь бурый

Самцы держатся обычно одиночно, самки - с медвежатами. Индивидуальный участок метит «задирами» на деревьях. Для зимнего сна, который продолжается 2,5-6 месяцев, устраивает берлоги. Основу питания составляют растительные корма, используемые в зависимости от их обилия и времени созревания.





# Аист

## Черный

Перелетный гнездящийся вид. Встречается с конца апреля до начала октября. Предпочитает старые и перестойные леса в долинах рек, лесные болота, глухие лесные овраги. Гнезда устраивает в средней части деревьев. Биология изучена слабо из-за скрытности и крайне малой численности. Питается водными беспозвоночными, амфибиями, рыбой, мелкими грызунами, реже змеями и





# Пеликан

## Кудрявый

**Залетный вид. Гнездится пеликан кудрявый обычно колониями в зарослях дельт рек, реже на крупных озерах. Моногамы. Гнезда размещают на заломах воздушно-водной растительности. В его строительстве, занимающем всего два-три дня, принимают участие оба родителя. Кладка состоит из двух, реже четырех яиц. Насиживание длится 35 дней. Птенцы вылупляются голыми и на 8-10 день покрываются пухом. Подъем на крыло происходит на 70-75 день. В первые дни жизни родители кормят птенцов полупереваренной**



Кудрявый пеликан

# Фламинг

**Залетный вид. Обитает на илистых мелководьях побережий морей и солоноватых озер. Гнездится колониями. Гнездо, представляющее собой коническую колонку с углублением на вершине, строит из ила. Кладка состоит из 1-2 яиц. В период линьки может терять способность к полету. Очень доверчив по отношению к человеку. Кормится на мелководьях водорослями, рачками, моллюсками, процеживая сквозь клюв воду и жидкий ил**



# Лебедь

## шипун

Гнездящийся перелетный вид. Прилетает в апреле. Гнездится и линяет на больших стоячих водоемах, зарастающих водной растительностью. К размножению (в РТ) приступает в начале мая. Гнезда Лебедь-шипун устраивает на заломах тростника. Кормится Лебедь-шипун погруженной водной растительностью. Зимует на южных морях и водоемах Центральной Азии.





# Лунь

## ЛУГОВОЙ

Лунь луговой - перелетный вид. Прилетает в конце первой - начале второй Декады апреля. Предпочитает открытые ландшафты: поймы рек, увлажненные разнотравно-кустарниковые луговые и болотистые местообитания, обширные посевы многолетних трав, лесные поляны и увлажненные зарастающие вырубки. Гнезда размещает в местах с хорошими защитными условиями: влажных участках пойм, зарослях кустарников, колках леса среди полей и лугов. Охотится в открытых



# Журавль

## серый

Перелетный гнездящийся вид. Встречается серый журавль с середины апреля до конца октября. Гнездится большей частью серый журавль на заболоченных территориях, которые мало посещаются людьми. Предпочитает лесные болота. Для этого вида характерны брачные танцы; птицы подпрыгивают, машут крыльями, раскланиваются. Гнезда строят на земле. В рационе преобладает растительная пища: семена диких и



# Сова белая

Эта сова встречается в нашем крае в поздне-осенний и ранне-весенний периоды. Климатические условия в данном случае не имеют столь большого значения, как наличие корма. Во время кочевок белые совы могут отлетать на значительные расстояния от мест гнездования. Основу питания составляют различные мышевидные грызуны, реже их добычей становятся птицы





# Черепаша

Населяют болотные черепахи озера, старицы, болота и реки со слабым течением и отлогими берегами. Активны днем и в сумерки. Хорошо плавают и ныряют, часто выходят на берег, греясь в лучах солнца. Корма преимущественно животного происхождения: кивсяки, мокрицы, а также насекомые (саранчевые, жуки и др.), ракообразные, моллюски, головастики и лягушки, реже рыба.



# Медянк

Предпочитают медянки светлые, хорошо прогреваемые леса, чаще сосновые и приурочены к полянам, вырубкам, обочинам дорог. Активна медянка с мая по октябрь, в дневное время. Трофически связаны с ящерицами. У самки в июле-августе появляется 9-10 молодых





# Гадюка степная

**Гадюка степная (башкирова) держится в остепненных участках и реже в смешанных лесах. Встречается гадюка башкирова небольшими колониями. В зависимости от погоды активна в различное время суток: в жаркие дни - утром, вечером и иногда ночью; при похолодании - в дневное время**





# Тритон



**Предпочитают стоячие, но чистые водоемы. Появляются в апреле и сразу уходят в водоемы, где размножаются. Самка откладывает 70-319 яиц. Личинки могут зимовать. На зимовку уходят в октябре-ноябре, часто с наступлением заморозков. Зимуют в пнях, под гнилыми стволами деревьев, в ямах с опавшими листьями. Питаются тритон гребенчатый медленно двигающимися животными - червями, гусеницами, моллюсками, добывая их преимущественно ночью. В водоемах активны и днем, питаюсь мелкими беспозвоночными, в частности ракообразными.**

# Белуг

а



**Проходной вид, достигающий массы тела в 1 т, для размножения поднимающийся из Северного Каспия в основном в р. Волгу. Белуга откладывает икру на каменистых русловых участках реки с течением, являясь по способу размножения литофилом.**

# Осетр

## русский



**Проходной вид, поднимающийся для икрометания в р. Волгу из Каспия. В Средней Волге производители осетра встречались длиной до 190 см, массой тела до 30 кг и в возрасте до 35 лет**



# Паук

## серебрянка

Живет паук серебрянка в стоячих и медленно текущих водоемах, заросших растительностью. Хорошо плавает. Строит под водой среди растений из паутины колокол, в который приносит на брюшке атмосферный воздух. Брюшко окружено воздушными пузырьками, которые блестят, как ртуть (отсюда название). Пищу паук серебрянка преследует и обычно поедает в колоколе. Там же помещается и яйцевой кокон. В отличие от других пауков самка после оплодотворения не поедает



# Тарант

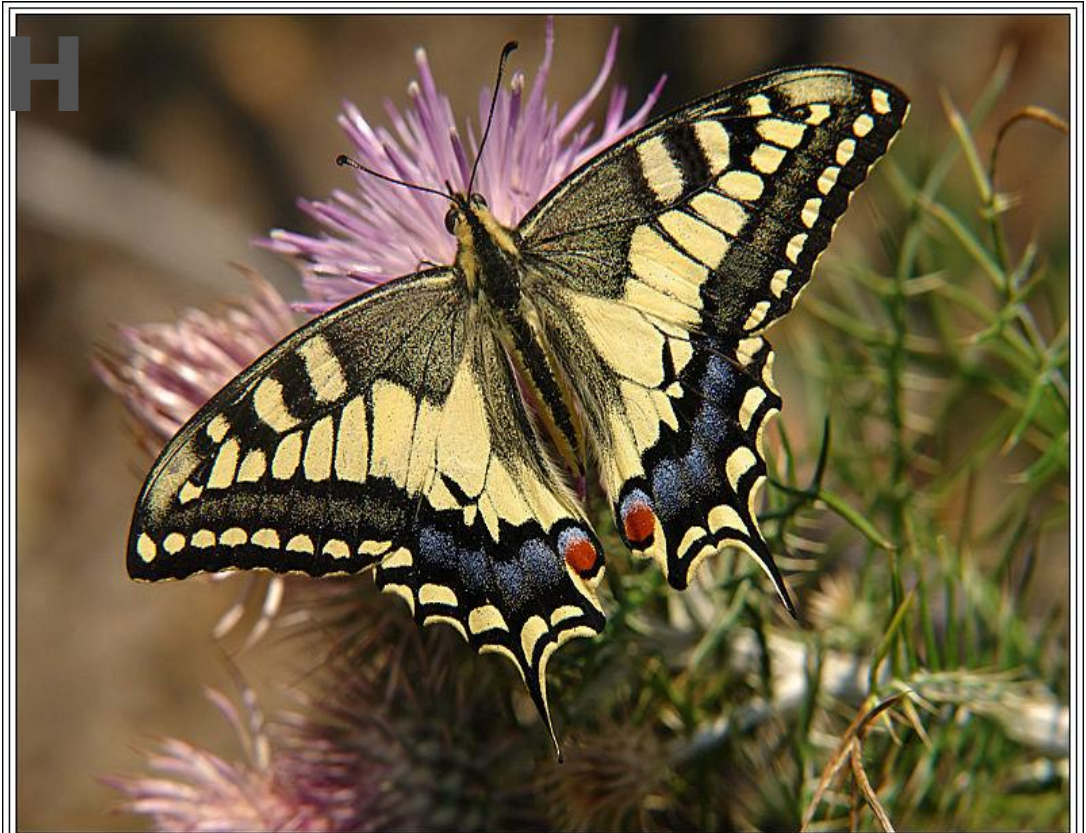
ул

**Живет тарантул русский в вертикальной норке до 0,5 м глубиной, выстланной паутиной. Предпочитает тарантул русский увлажненную почву. Ядовит, его укус вызывает сильную боль и появление опухоли. Основную пищу составляют насекомые. Охотится ночью, выходя из норки, днем подкарауливает добычу у входа.**



# Махао

Обитает махаон в степях, особенно разнотравных, горных степях и долинах, открытых прогреваемых местах лесостепи и лесной зоны .  
Встречается махаон часто вдоль железных дорог, залетает на городские клумбы. На большей части ареала дает два поколения в год



Фотограф © Торгачкин Игорь Петрович.  
Новороссийск: (8617) 77-12-25  
Мобильный: +7 918 2318400.  
E-mail: torgachkin@narod.ru



**Берегите животный**



**Живые они намного  
красивее**