

РУСЬ ДРЕВНЯЯ.
С ДРЕВНЕЙШИХ
ВРЕМЁН
ДО 1 ПОЛОВИНЫ
XII ВЕКА

(закрепление материала)

1. К какой группе относятся славянские племена и языки:

- А) к индоевропейской В) к угро-финской
 Б) к тюркской Г) к урало-самодийской

2. Обширную территорию Восточной Европы от озера Ильмень до Причерноморских степей и от Карпатских гор на западе до Волги на востоке восточные славяне заселили в **VI-VIII веках.**

3. Установите соответствие:

- | | |
|--------------|-----------------------------------|
| 1) поляне | А) живущие в лесах |
| 2) полочане | Б) живущие в полях |
| 3) древляне | В) от названия реки Полота |
| 4) дреговичи | Г) живущие у озера Ильмень |
| | Д) живущие в болотистой местности |

1	2	3	4
Б	В	А	Д

4. Установите соответствие:

- | | |
|-----------------------|---|
| 1) радимичи | А) живущие на р. Вятке |
| 2) вятичи | Б) по имени вождя |
| 3) северяне | В) по имени родоначальника племени |
| 4) Ильменские словене | Г) живущие у озера Ильмень |
| | Д) от иранского слова «чёрный» (одна из версий) |

1	2	3	4
Б	В	Д	Г

5. Установите соответствие:

- | | |
|-------------|---|
| 1) поляне | А) главный центр - Новгород |
| 2) северяне | Б) расселялись по реке Сож |
| 3) кривичи | В) главный центр - Киев |
| 4) радимичи | Г) главный центр - Чернигов |
| | Д) главные центры – Полоцк, Изборск, Смоленск |

1	2	3	4
В	Г	Д	Б

6. Установите соответствие:

- | | |
|-----------------------|---|
| 1) древляне | А) бассейн Западной Двины |
| 2) вятичи | Б) главный город – Туров на Припяти |
| 3) дреговичи | В) главные центры – Ладога, Новгород |
| 4) Ильменские словене | Г) главный город – Искоростень на р. Уж |
| | Д) междуречье рек Оки, Клязьмы, Волги |

1	2	3	4
Г	Д	Б	В

7. Установите соответствие:

- | | |
|-------------|--------------------------------------|
| 1) дулебы | А) бассейн Западной Двины |
| 2) полочане | Б) на территории Западной Волыни |
| 3) тиверцы | В) главный город - Пересечень |
| 4) уличи | Г) по реке Днестр и близ устья Дуная |

1	2	3	4
Б	А	Г	В

8. Все перечисленные племена, за исключением одного, являются соседями восточных славян: дулебы
чудь, меря, хазары, мурома, мордва, дулебы, авары, болгары

9. Степные кочевники, с начала IX века обосновавшиеся в просторах Причерноморья, - это:
А) болгары Б) печенеги В) авары Г) хазары Б

10. Определите принцип образования ряда:
земледелие, скотоводство, охота, собирательство, бортничество, рыболовство, ремесло, торговля занятия восточных славян

11. Основное занятие восточных славян:
А) охота Б) торговля В) земледелие Г) ремесло В

12. Вставьте вместо пропусков слова:
Торговый путь из «варяг в греки» проходил по Неве, Ладожскому озеру, Волхову, Ловати и Днепру. Он соединял море Варяжское, которое сейчас называется Балтийское, с морем Русским, известным в наше время как Чёрное.
Конечным пунктом этого водного пути была Византия.



Онежское озеро

Ладожское озеро

Чудское озеро

НОВГОРОД

Волга

Псков

Полоцк

Смоленск

РУСЬ

Дон

ПОЛЬША

Висла

Днепр

Чернигов

Переяславль

КИЕВ

Волга

Дон

АЗОВСКОЕ МОРЕ

ЧЕРНОЕ МОРЕ

КОНСТАНТИНОПОЛЬ
(ЦАРЬГРАД)

КАСПИЙСКОЕ МОРЕ

ВИЗАНТИЙСКАЯ
ИМПЕРИЯ

ШВЕЦИЯ
ВАРЯГИ

БАЛТИЙСКОЕ МОРЕ

13. Определите принцип образования р *С/хозяйственные орудия труда восточных славян*
соха, борона, серп

14. Название общины на Руси:

А) вервь

Б) сход

В) вече

Г) мир

А

15. Установите правильное соответствие:

Ярило (Даждьбог) А) повелитель ветра

Перун Б) бог света и неба

Стрибог В) бог солнца

Волос(Велес) Г) бог грома

Д) покровитель скотоводства

1	2	3	4
В	Г	А	Д

16. Установите правильное соответствие:

Сварог А) божество плодородия

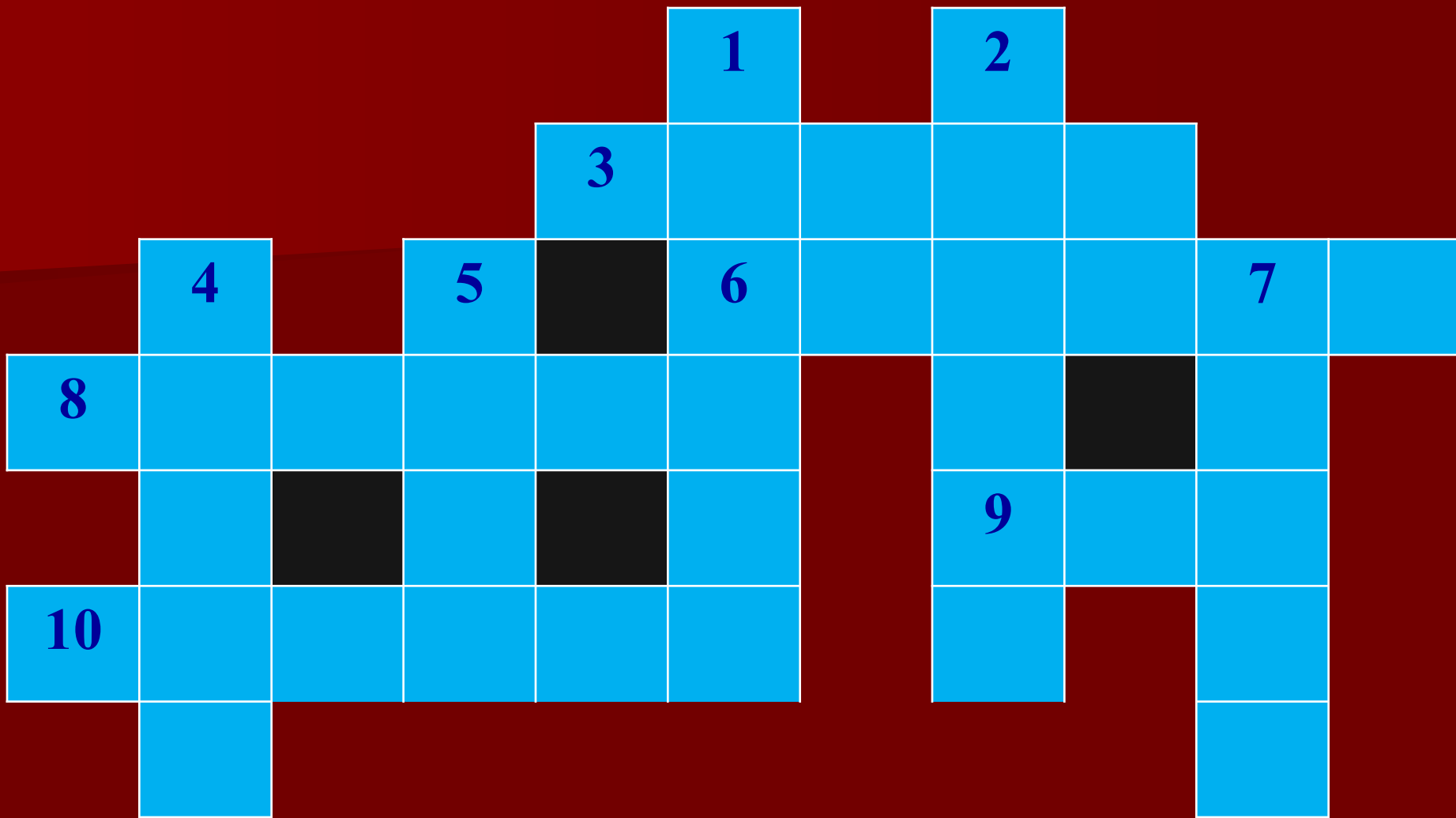
Мокошь(Макошь) Б) бог света и неба

Симаргл В) повелитель ветра

Хорс Г) бог подземного мира

Д) бог солнца

1	2	3	4
Б	А	Г	Д



**1. Название домашнего животного,
заимствованного у иранцев.**



**2. То, чем управлял Ярило
(он же Дажьбог).**



**3. Славянский Бог скота
и богатства**



4. Улей, изготовленный из цельного ствола дерева.



5. Инструмент для пахоты.



**6. Значение слова дрягва
(от которого пошло название
племени дреговичей).**



7. Взятое у иранцев название инструмента, необходимого при подсечно-огневой системе земледелия.





**9. Инструмент для
ручного молочения
зерна в виде полена
на длинной рукояти.**



10. Летняя работа в поле.



1. Вставьте вместо пропусков слова:

Кий - один из вождей славянских племён, живших по среднему Днепру, вместе с братьями **Щеком** и **Хоривом** и сестрой **Лыбедью** основал город, названный в честь старшего брата **Киевом**

2. Два государственных центра восточных славян:

- А) Чернигов, Полоцк В) Любеч, Чернигов
Б) Новгород, Киев Г) Смоленск, Псков

Б

**3. По какому принципу образован ряд?
норманны, викинги, варяги**

Скандинавские народы

4. По преданию, князь Рюрик вначале обосновался в:

- А) Изборске Б) Новгороде В) Ладоге Г) Киеве

В

5. Варяжский князь, основатель княжеской династии:

- А) Рюрик Б) Дир В) Аскольд Г) Олег

А

6. Первым князем Древнерусского государства был:

- А) Рюрик Б) Дир В) Аскольд Г) Олег

Г

7. Олег захватил Киев в:

- А) 860 г. Б) 882 г. В) 879 г. Г) 900 г.

Б

8. Древнерусское государство было сформировано в:

- А) VII в. Б) начале IX в. В) конце VIII в. Г) конце IX в.

Г

9. Выберите верные утверждения. Предпосылками образования Древнерусского государства были:

- А) усиление роли военной знати – князь, дружина
Б) появление городов, княжеств
В) принятие христианства
Г) постоянное военное давление соседей – кочевников, варягов
Д) развитие торговли – путь из «варяг в греки»

А, Б, Г, Д

10. Столицей своих земель Олег объявил:

- А) Киев В) Чернигов
Б) Новгород Г) Полоцк

А

11. Кому принадлежат слова:

«Да будет Киев матерью городов русских»

Олегу

12. Годы правления князя Олега:

- А) 862-879 гг. Б) 879-912 гг. В) 912-945 гг. Г) 945-969 гг.

Б

13. Выберите верные утверждения. Князь Олег:

- А) является основателем княжеской династии
Б) является основателем Древнерусского государства
В) подчинил племена древлян, северян, радимичей
Г) основал Киев
Д) совершил в 907 г. успешный поход на Византию, в результате которого были подписаны выгодные для Руси два мирных договора 907 и 911 годов

Б, В, Д

14. Годы правления князя Игоря:

- А) 862-879 гг. Б) 879-912 гг. В) 912-945 гг. Г) 945-969 гг.

В

15. Выберите верные утверждения. Князь Игорь:

- А) Заключил в 915 г. мир с печенегами
Б) организовал в 941 и в 944 гг. военные походы на Византию
В) оба похода на Византию были удачными
Г) в 943 г. осуществил поход на Северный Кавказ

А, Б, Г

16. Годы правления княгини Ольги:

- А) 862-879 гг. Б) 879-912 гг. В) 912-945 гг. Г) 945-969 гг.

Г

17. Княгиня Ольга отомстила за смерть князя Игоря:

- А) дреговичам В) древлянам
Б) полянам Г) вятичам

В

18. Одним из результатов деятельности княгини Ольги было:

- А) установление точного размера дани и место ее сбора
Б) определение характера сдаваемой дани
В) заключение выгодного торгового договора с Византией
Г) усиление власти киевского князя

А

19. Места сбора дани установленные реформой княгини Ольги назывались *погосты*

20. Размер дани установленный реформой княгини Ольги

уроки

21. Княгиня Ольга в *957* г. совершила поездку в Византию и приняла христианство под именем *Елены*

22. О чем идет речь:

месть Ольги древлянам

«...И когда стало смеркаться, приказала ... своим воинам пустить голубей и воробьев... Голуби же и воробьи полетели в свои гнезда... И так загорелись где голубятни, где клетки, где сараи и сеновалы. И не было двора, где бы не горело.

И побежали люди из города, и приказала ... воинам своим хватать их. И так взяла город и сожгла его, городских же старейшин взяла в плен, а других людей убила, третьих отдала в рабство мужам своим, а остальных оставила платить дань».

23. Годы правления Святослава:

Б

А) 945-969 гг. Б) 964-972 гг. В) 980-1015 гг. Г) 1019-1054 гг.

24. Князя Святослава называли своего времени.

Александром

Македонским

5. Столица Хазарского каганата, взятая князем Святославом в 965 году:

А) Переяславль

В) Тмутаракань

Б) Семендер

Г) Итиль

Г



Князь Святослав

26. Выберите верные утверждения. Князь Святослав:

А) в 966 г. присоединил племя вятичей

А, В, Г, Д

Б) в 957 г. вместе с матерью, княгиней Ольгой принял Христианство

В) в 969-972 гг. участвовал в военных столкновениях с печенегами

Г) в 971 г. заключил договор между Русью и Византией

Д) в 968-971 гг. совершил походы в Дунайскую Булгарию

27. Кому принадлежат слова:

«Не любо мне в Киеве, хочу жить в Переяславце на Дунае: там середина земли моей...»

Святославу

28. По какому принципу образован ряд: *прозвища Владимира I Святой, Ласковый, Красное Солнышко, Равноапостольный*

29. Вставьте вместо пропусков слова.

Первая междоусобная война за власть **972 - **980** гг.**

между сыновьями Святослава - **Владимиром и **Ярополком****

завершилась победой **Владимира**

30. Годы правления Владимира I:

А) 945-969 гг. Б) 964-972 гг. В) 980-1015 гг. Г) 1019-1054 гг.

В

31. Выберите верные утверждения. Князь Владимир I:

А) в 980 г. провёл языческую реформу

Б) крестил Русь

В) в 981 и 982 гг. совершил успешные походы на вятичей

Г) основал новые крепости – города: Переяславль, Белгород

Д) в 984 г. совершил поход на радимичей

А, Б, В, Г, Д

32. О каком событии идет речь:

«... Когда влекли Перуна по Ручью к Днепру, оплакивали его неверные, так как не приняли еще святого крещения. И, притащив, кинули его в Днепр ... Затем послал Владимир по всему городу сказать: «Если не придет кто завтра на реку – будь то богатый или бедный, или нищий, или раб, - будет мне врагом». Услышав это, с радостью пошли люди, ликуя и говоря: «Если бы не было это хорошо, не приняли бы этого князь наш и бояре...»»

о Крещении Руси

33. Принятие христианства на Руси произошло в:

- А) 957 г. Б) 968 г. В) 988 г. Г) 980 г.

В

34. Определите причины принятия христианства на Руси:

- А) необходимость укрепления княжеской власти
Б) стремление укрепить международный авторитет
В) стремление князя Владимира породниться с византийским императором
Г) обострение борьбы между знатью и зависимым от них населением
Д) стремление сплотить все племена

А, Б, Д

35. Русь приняла христианство из:

- А) Польши В) Болгарского царства
Б) Рима Г) Византии

Г

6. Титул главы Русской православной церкви в Древнерусском государстве:

- А) митрополит В) Епископ
Б) Архиепископ Г) игумен

А

37. Первые русские (православные) святые:

- А) Ярополк, Олег В) Святослав, Игорь
Б) Борис, Глеб Г) Владимир, Мстислав

Б

38. Киевский князь, убивший своих братьев, прозванный в народе «Окаянным»:

- А) Святослав Б) Святополк В) Борис Г) Мстислав

Б

39. Расцвет Древнерусского государства – это время княжения:

- А) Ольги В) Владимира Святого
Б) Святослава Г) Ярослава Мудрого

Г

40. Годы правления Ярослава Мудрого:

- А) 945-969 гг. Б) 964-972 гг. В) 980-1015 гг. Г) 1019-1054 гг.

Г

41. Выберите верные утверждения. Ярослав Мудрый:

- А) в 1036 г. окончательно разгромил печенегов
Б) основатель письменного русского законодательства
В) участвовал в съезде князей в г. Любече
Г) осуществлял военные походы в Прибалтику, в Византию
Д) в 1037 г. заложил собор Святой Софии в Киеве

А, Б, Г, Д



Ярослав Мудрый

43. Любечский съезд проходил в:

- А) 1068 г. Б) 1093 г. В) 1097 г. Г) 1113 г.

В

44. На съезде князей в Любече было принято решение:

- А) подчиниться власти киевскому князю
Б) править самостоятельно в землях, доставшихся от отца
В) передать вече часть власти в землях-волостях
Г) создать совет князей для решения спорных вопросов

Б

45. Годы правления Владимира Мономаха:

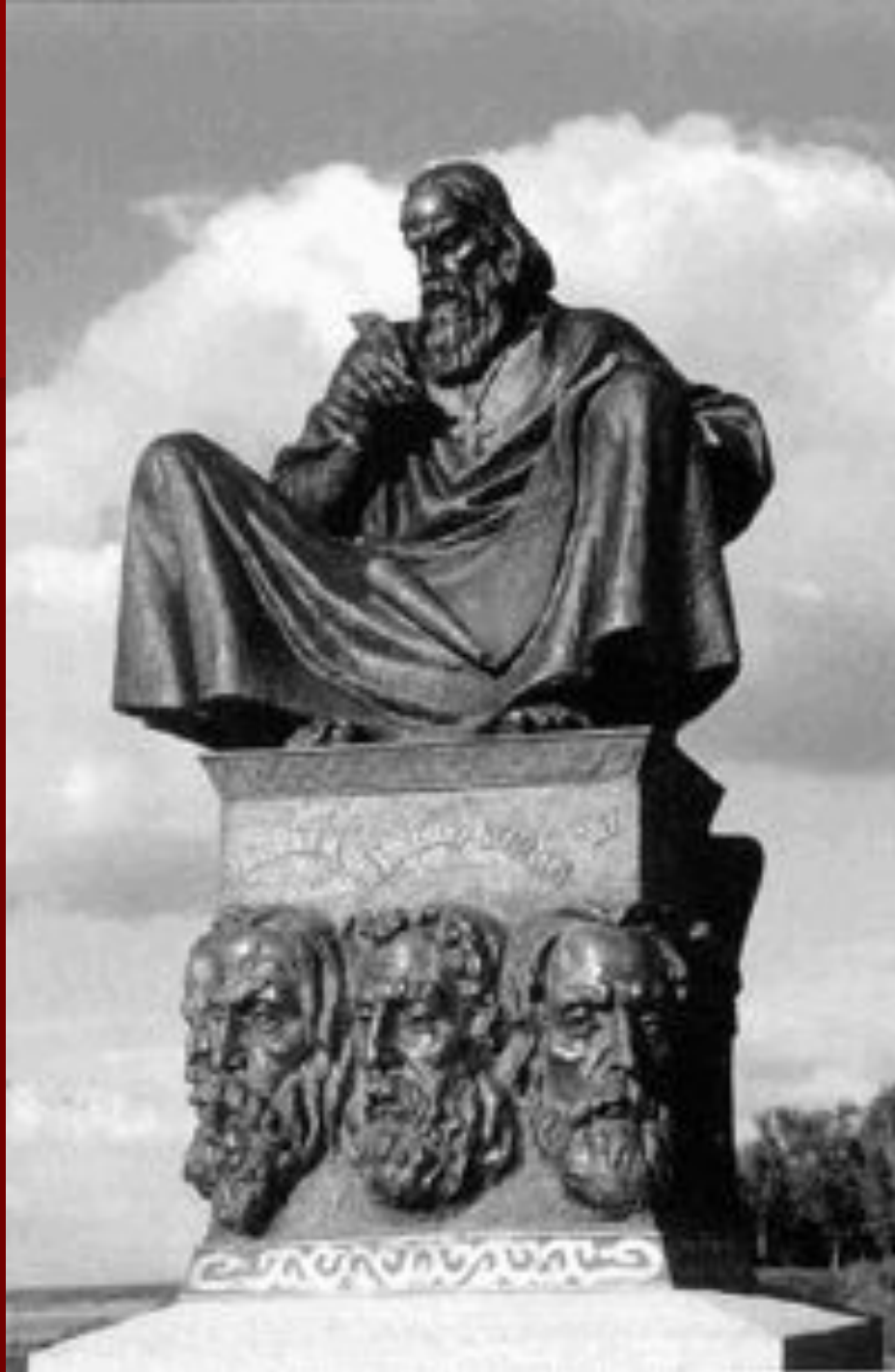
- А) 1113-1125 гг. В) 980-1015 гг.
Б) 964-972 гг. Г) 1019-1054 гг.

А

46. Выберите верные утверждения. Владимир Мономах:

- А) Внук Ярослава Мудрого и Константина IX Мономаха
Б) в 1113 г. ввёл в действие «Устав Владимира Мономаха»
В) является автором «Поучение детям»
Г) присоединил к Киеву Полоцкое и Минское удельные княжества
Д) осуждал усобицы и призывал к единству русской земли

А, Б, В, Д



*Памятник в
ознаменовании 900-
летия съезда князей
в Любече*

47. Все князья, за исключением одного, были участниками съезда в г. Любече:

Ярослав Мудрый

Святополк Изяславич, Владимир Мономах, Давыд Игоревич, Ярослав Мудрый, Василёк Ростиславич, Олег Святославич

48. Мстислав Великий был:

Г

- А) братом Всеволода I В) братом Владимира Мономаха**
Б) внуком Ярослава Мудрого Г) сыном Владимира Мономаха

49. Мстислав Великий правил в:

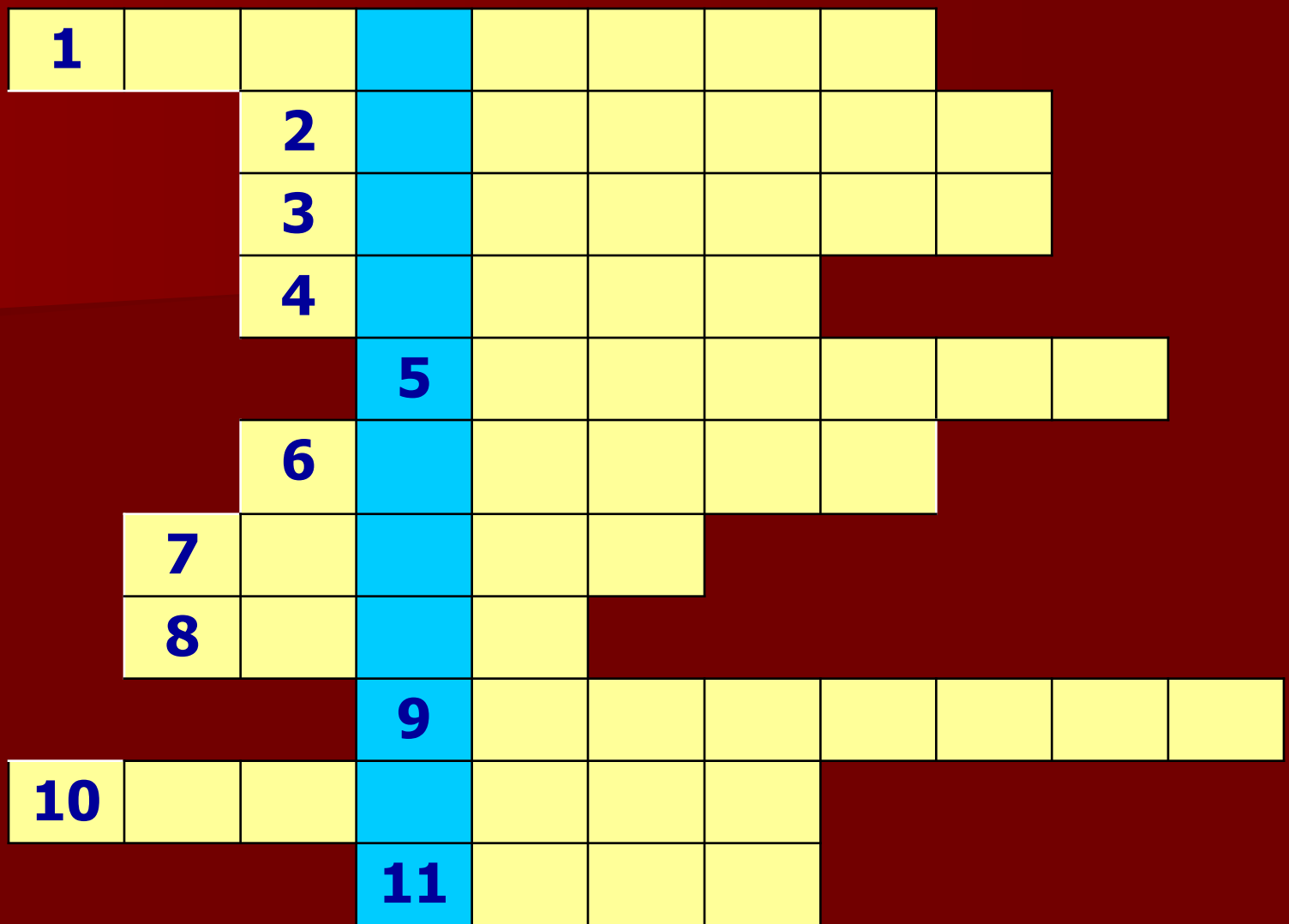
- А) 1113-1125 гг. В) 1125-1132 гг.**
Б) 1149-1150 гг. Г) 1155-1157 гг.

В

50. Выберите верные утверждения. Мстислав Великий:

- А) сумел сохранить единство Древнерусского государства**
Б) основал Киево-Печерский монастырь
В) провёл первую реформу на Руси
Г) присоединил к Киеву Полоцкое и Минское удельные княжества
Д) организовал успешные походы против половцев

А, Г, Д



1. Город, центр княжества в северо-западных землях.

Н	О	В	Г	О	Р	О	Д						
		2											
		3											
		4											
			5										
		6											
	7												
	8												
			9										
10													
			11										

2. Форма сбора дани.

Н	О	В	Г	О	Р	О	Д												
		П	О	Л	Ю	Д	Ь	Е											
		3																	
		4																	
			5																
		6																	
	7																		
	8																		
			9																
10																			
			11																

3. Варяжский князь.

Н	О	В	Г	О	Р	О	Д												
		П	О	Л	Ю	Д	Ь	Е											
		А	С	К	О	Л	Ь	Д											
		4																	
			5																
		6																	
	7																		
	8																		
			9																
10																			
			11																

4. Человек, основное занятие которого – торговля.

Н	О	В	Г	О	Р	О	Д												
		П	О	Л	Ю	Д	Ь	Е											
		А	С	К	О	Л	Ь	Д											
		К	У	П	Е	Ц													
			5																
		6																	
	7																		
	8																		
			9																
10																			
			11																

5. Отряд вооружённых людей для охраны судов.

Н	О	В	Г	О	Р	О	Д												
		П	О	Л	Ю	Д	Ь	Е											
		А	С	К	О	Л	Ь	Д											
		К	У	П	Е	Ц													
			Д	Р	У	Ж	И	Н	А										
		6																	
	7																		
	8																		
			9																
10																			
			11																

6. Наёмные скандинавские воины.



7. Варяжский князь, основатель княжеской династии.



8. Часть норманнов, осевшая в землях восточных славян.

Н	О	В	Г	О	Р	О	Д												
		П	О	Л	Ю	Д	Ь	Е											
		А	С	К	О	Л	Ь	Д											
		К	У	П	Е	Ц													
			Д	Р	У	Ж	И	Н	А										
		В	А	Р	Я	Г	И												
	Р	Ю	Р	И	К														
	Р	У	С	Ы															
			9																
10																			
			11																

9. Начальник народного ополчения.

Н	О	В	Г	О	Р	О	Д													
		П	О	Л	Ю	Д	Ь	Е												
		А	С	К	О	Л	Ь	Д												
		К	У	П	Е	Ц														
			Д	Р	У	Ж	И	Н	А											
		В	А	Р	Я	Г	И													
	Р	Ю	Р	И	К															
	Р	У	С	Ы																
			Т	Ы	С	Я	Ц	К	И	Й										
10																				
			11																	

10. Руководитель общерусского ополчения.

Н	О	В	Г	О	Р	О	Д			
		П	О	Л	Ю	Д	Ь	Е		
		А	С	К	О	Л	Ь	Д		
		К	У	П	Е	Ц				
			Д	Р	У	Ж	И	Н	А	
		В	А	Р	Я	Г	И			
	Р	Ю	Р	И	К					
	Р	У	С	Ы						
			Т	Ы	С	Я	Ц	К	И	Й
В	О	Е	В	О	Д	А				
			11							

11. Новгородский князь после смерти Рюрика .



Государство – организация жизни, при которой существует единая система управления людьми, единая территория, единые законы, границы, внешняя политика, армия

1. Установите последовательность правления великих князей:

- А) Ярослав Мудрый
- Б) Святослав
- В) Владимир I
- Г) Игорь
- Д) Олег

Д, Г, Б, В, А

2. Установите соответствие: князь – результаты деятельности:

- | | |
|--------------------|---|
| 1) Княгиня Ольга | А) принятие христианства на Руси |
| 2) Ярослав Мудрый | Б) образовал Тмутараканское к-во |
| 3) Владимир Святой | В) начало создания на Руси
письменного свода законов |
| 4) Святослав | Г) проведена первая
государственная реформа |

1Г, 2В, 3А, 4Б

3. Восстановите последовательность событий:

- А) гибель князей Бориса и Глеба
- Б) походы князя Святослава против Хазар
- В) начало правления князя Ярослава Мудрого
- Г) походы князя Игоря на Константинополь

Г, Б, А, В

4. Установите последовательность событий:

- А) принятие христианства
- Б) реформа княгини Ольги
- В) образование Тмутараканского княжества
- Г) образование Древнерусского государства
- Д) создание Правды Ярослава

Г, Б, В, А, Д

5. По какому принципу образован ряд:

907 г., 911 г., 941 г., 944 г.

походы на Византию

6. Установите соответствие: князь – результаты деятельности:

- | | |
|--------------------|--|
| 1) Княгиня Ольга | А) строительство четырех оборонительных рубежей |
| 2) Ярослав Мудрый | Б) перенос столицы в Переяславец |
| 3) Владимир Святой | В) укрепление положение Руси через династические браки |
| 4) Святослав | Г) принятие в 957 г. православной веры входе визита в Царьград |

1Г, 2В, 3А, 4Б

7. Все термины, за исключением одного, являются названиями восточнославянских племён.

поляне, древляне, дреговичи, радимичи, вятичи, хазары, кривичи

хазары

8. Все социальные группы, за исключением одной, связаны с периодом Киевской Руси.

бояре, смерды, рядовичи, мещане, закупы, холопы

мещане

9. Часть древнерусского города, где жили торговцы и ремесленники, называлась

посад

10. Древнерусский исторический источник, содержащий погодное изложение событий, в исторической науке -

летопись

11. Какие три термина из перечисленных ниже обозначали категории людей, зависимых от крупных землевладельцев в Древней Руси?

А) рядович

В) закуп

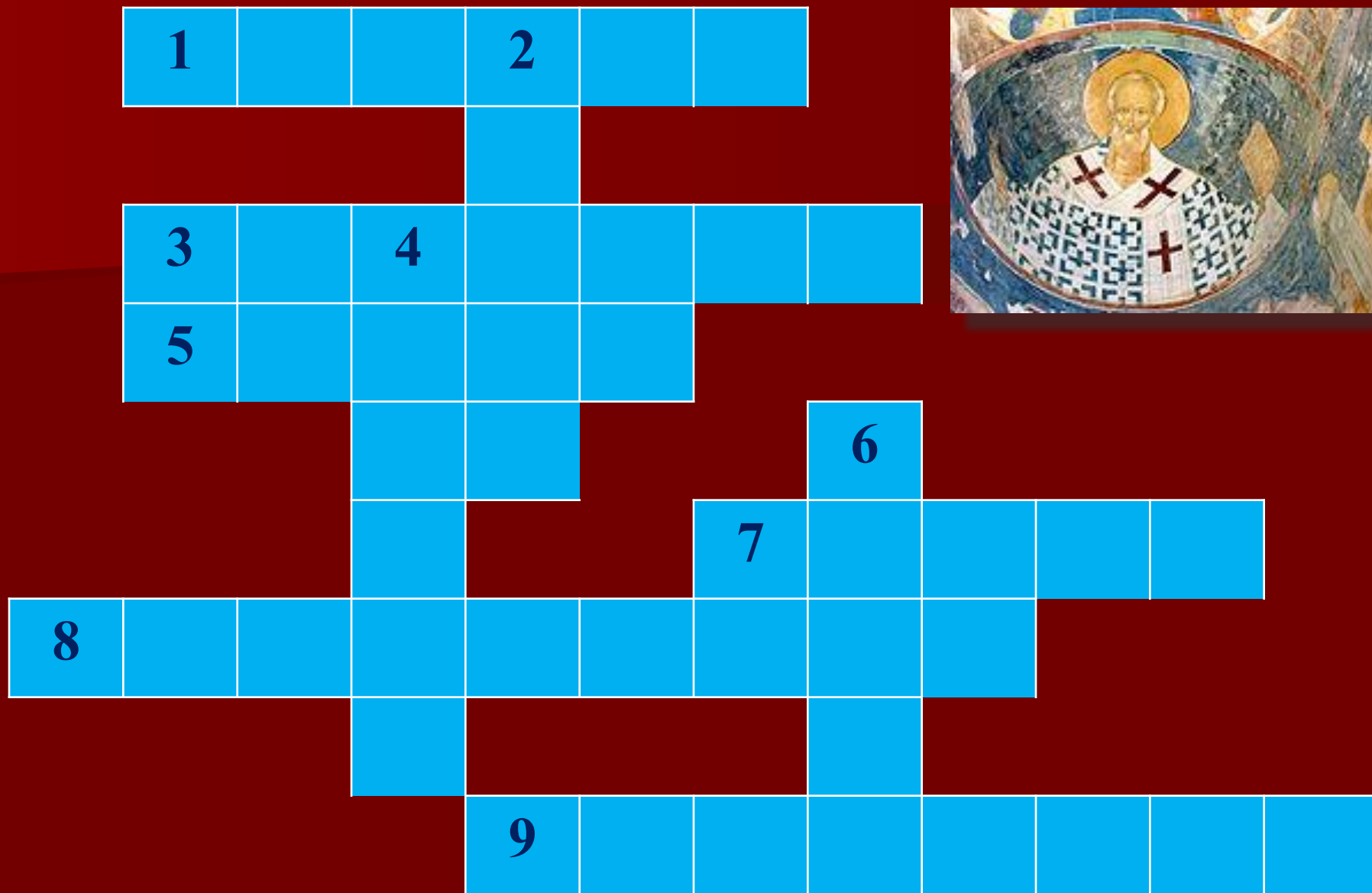
Д) волхв

Б) холоп

Г) дьяк

Е) инок

А, Б, В



1. Живопись по сырой штукатурке

Ф	Р	Е	С2	К	А
---	---	---	----	---	---



3		4				
5						

					6				
					7				
8									

		9								
--	--	---	--	--	--	--	--	--	--	--

2. Ювелирный узор из тонкой проволоки



**3. Изображение из множества стекловидных камешков
вдавленных в штукатурку.**



4. Искусный строитель

Ф Р Е С К А

К

М О З А И К А

5 О Н

Д Ъ

6

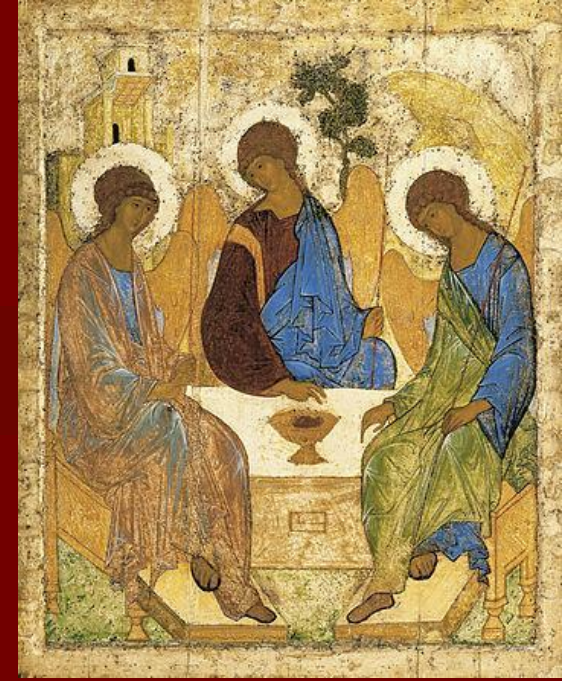
Ч

7

8 И

Й

9



5. Изображение святого

Ф Р Е С К А

К

М О З А И К А

И К О Н А

Д Ъ

6

Ч

7

8

Й

9



6. Ювелирный узор из мелких металлических камешков

Ф Р Е С К А

К

М О З А И К А

И К О Н А

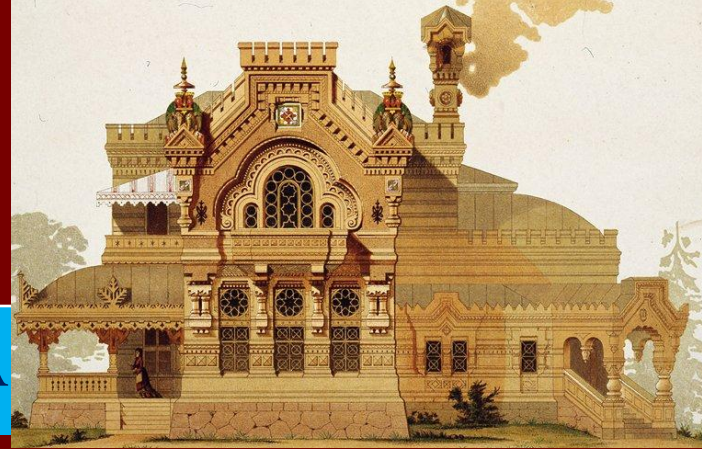
Д Ь З

Ч 7 Е

8 И

Й Н

9 Ъ



7. Деревянный боярский дом

Ф Р Е С К А

К

М О З А И К А

И К О Н А

Д Ъ

З

Ч Т Е Р Е М

8 И Р

Й Н

9 Ъ



8. Живописное произведение малых размеров

Ф Р Е С К А

К

М О З А И К А

И К О Н А

Д Ь З

Ч Т Е Р Е М

М И Н И А Т Ю Р А

Й Н

9 Ъ



9. Металлическая рубаха из проволочных колец

Ф Р Е С К А

К

М О З А И К А

И К О Н А

Д Ъ З

Ч Т Е Р Е М

М И Н И А Т Ю Р А

Й Н

К О Л Ь Ч У Г А



**1. Создатель летописи
«Повесть временных лет»**



2. Иноземные купцы



2. Музыкальный инструмент, на котором играл герой былин новгородец Садко.



3. Парадная горница



4. Актёр-комик и музыкант в древности



			Н					
			Е					
	Г	О	С	Т	И			
	У		Т			Г		
	С	К	О	М	О	Р	О	Х
	Л		Р	5		И	6	
7	И					Д		
						Н		
		8				И		
		9				Ц		
						А		

5. Островерхий шлем.



**6. Имя старшего из двух братьев,
создавших славянскую**

азбуку.



7. Торжественная трапеза на Руси



**8. Первый митрополит киевский
русского происхождения.**



9. Лёгкое метательное орудие.



Задание 1(С4).

Назовите не менее трёх положений, характеризующих занятия восточных славян, и приведите не менее трёх названий орудий труда, которыми они пользовались.

Ответ 1.

Могут быть названы следующие положения:

- 1. Главным занятием славян было земледелие(подсечно-огневое в лесной полосе и переложное в лесостепной);**
- 2. Славяне занимались животноводством, но оно имело подсобное значение;**
- 3. Важную роль в хозяйстве играли охота и бортничество;**
- 4. Основным торговым путём был путь «из варяг в греки»;**

Ответ 2.

Могут быть приведены следующие названия орудий труда:
соха, борона, деревянный плуг, топор, мотыга, серп и т.д.

Ответ 2.

Могут быть указаны следующие предпосылки:

- 1. Широкое распространение земледелия с использованием орудий труда из железа;**
- 2. Развитие промыслов;**
- 3. Возникновение избыточного продукта и имущественная дифференциация;**
- 4. Распад родовой общины и превращение её в соседскую;**
- 5. Рост числа городов;**
- 6. Усиление власти князя;**
- 7. Появление дружины;**
- 8. Складывание межплеменных союзов;**
- 9. Отражение набегов кочевников;**
- 0. Борьба с экспансией Византии, Хазарского каганата, Волжской Булгарии.**

Ответ 2.

Могут быть указаны следующие события, характеризующие процесс генезиса Древнерусского государства:

- 1. Деятельность первых князей из династии Рюриковичей (Олег, Игорь, Ольга, Святослав) – подчинение восточнославянских племён, объединение Киева и Новгорода;**
- 2. Крещение Руси при Владимире Святославиче;**
- 3. Правление Ярослава Мудрого – оформление политического строя, создание свода законов («Русская Правда»);**
- 4. Угроза раздробленности, попытки сохранения единства – Любечский съезд(1097 г.), деятельность Владимира Мономаха(походы против половцев).**

***Генезис*, в науке — описание происхождения, возникновения, становления, развития.**

Ответ:

Правильный ответ должен содержать аргументы:

В подтверждение, например:

- 1. Утверждение варяжской династии на престоле;**
- 2. Указание на призвание варягов в летописи;**

В опровержение, например:

- 1. Племенные княжения существовали до призвания варягов;**
- 2. Силу, на которую опирались Рюриковичи, составляли не только варяги, но и местная родоплеменная знать;**
- 3. Ассимиляция варягов происходила очень быстро: за одно-два поколения славянские имена вытеснили варяжские.**