

A scenic view of a pond in a forest. The pond is surrounded by lush green reeds and grasses. In the background, there is a dense forest of tall trees, including birches. The water in the pond is calm, reflecting the surrounding greenery and trees. The overall atmosphere is peaceful and natural.

***ИССЛЕДОВАТЕЛЬСКО –
КРАЕВЕДЧЕСКИЙ
ТУРИСТИЧЕСКИЙ МАРШРУТ***

*От Нестерова до Краснолесья
июль 2016*



цель: разведка многодневного
туристического маршрута, исследование
экологической обстановки юго-восточной
части Катынинградской области.

протяженность: 60 км (3 дня)

Начало пути



Виштынецкие болота



Озеро Виштынецкое







Первая ночевка
(берег Виштынецкого озера)



ДЕНЬ ВТОРОЙ
от озера до озера

*разобранная немецкая узкоколейка до
поселка Лесистое*







*Автомобильный мост в лесу над старой
узкоколейкой*







Еще один мост



В поселке Лесистое



«Работа» жуков-трупоедов



Дорога к озеру Мариново



Конец пути второго дня
озеро Мариново



*День третий: «По тропам и усадьбам
до Краснолесья»*



По тропе лесничего Райфа



Тропа лесничего Райфа
The path of Forester Reiff

Карл Фридрих Вильгельм Райфф Karl Friedrich Wilhelm Reiff



Королевский лесничий
Карл Фридрих Вильгельм Райфф
(1814 – 1867).

В первой половине XIX века численность оленя в Роминтской чаще стала катастрофически падать. Вокруг на него охотились коровышляки и местные жители, его убивали браконьеры и разбивались в лесах волки, чему поспособствовала и административная лесная реформа, пока и ему не оставалось всего около 15-20 особей.

В 1850 году заданием восстановления численности оленя занялся королевский лесничий Райфф, который предпринял для этого экстраординарные усилия. Он не только уговорил короля Фридриха Вильгельма IV передать сюда 7 оленей из зоопарка в Потсдаме, но и добился от царя переложить окладом благодарности великие на численность оленя, а также стал лично контролировать успехи и подкупать браконьеров. Благодаря настойчивости и административности Райффа, поголовье благородного оленя в парке начало медленно расти. Снизившись от катастрофически малой по мировым меркам Роминтской чаще былой оленей (около 15-20 особей) в 1867 году, когда при задержании двух браконьеров лесничий Райфф был убит. Преступники так и не пойманы, а на месте гибели старшего лесничего поставлен памятный знак в виде камня с надписью: «Здесь великий, правдивый олень да повелеет человеку, доброты выполняющего свой долг».

The royal forestry
Karl Friedrich Wilhelm Reiff
(1814 – 1867).

In the first half of XIX century the number of deer in Rominten Forest was dropping dramatically. For centuries it was hunted by the royal and local nobility killed by poachers and wolves bred in the forest, which forest administration condoned until only about 15-20 animals were left.

In 1850 the task of rewilding the deer population laid upon the hereditary forester Reiff who made an extraordinary effort to fulfill this task. He managed to convince King Friedrich Wilhelm IV to bring here 7 deer from the Potsdam reserved forest that in the long run had a beneficial impact on the number of deer. He established district control over the forest lands to prevent mass poaching. By virtue of Reiff's persistence and purpose population of deer in the forest began to slowly grow. Seventeen years of unceasing efforts to recover the former glory of Rominten Forest as a unique reserve ended in 1867 when Reiff was killed during the arrest of two poachers. Criminals weren't caught and at the place of the chief forester's death was set up a memorial stone inscribed with phrase "May everyone who came here pray for a man who fulfilled his duty to the bitter end".



The stone memorial at the place of the chief forester's death. The inscription reads: "Here the great, honest deer will command the man who fulfills his duty with kindness".



Интерьер Вильгельма II в охотничьем доме Роминте и оленя, которого убил Райфф.
1896

Егеря Вильгельма II в охотничьем доме Роминте и оленя, которого убил Райфф.
1896



Министерство природных ресурсов и экологии Калининградской области



Региональный природный парк «Вишньнецкий»

Информация о парке «Вишньнецкий»
+7 929 168 44 09

+7 401 21 555 200

*Лес, мхи, лишайники, а вот с принцессой
что-то не получилась*



Тропа Вильгельма II / The path of Emperor Wilhelm II
Руины замка императора Вильгельма II →
The ruins of Emperor Wilhelm's II hunting house
Руины часовни Св. Хубертуса →
The ruins of St. Hubertus Chapel

Тропа Вильгельма II / The path of Emperor Wilhelm II
Олений мост →
Deer Bridge



Dem Andenken
des Prinzen Friedrich Carl
von Preussen.
— — — — —
Hier stand die Försterei
Theorbude in welcher dieser
edle Waidmann wohnte,
wenn er zur Pursche
in Kominten wette,
1865 - 1884.

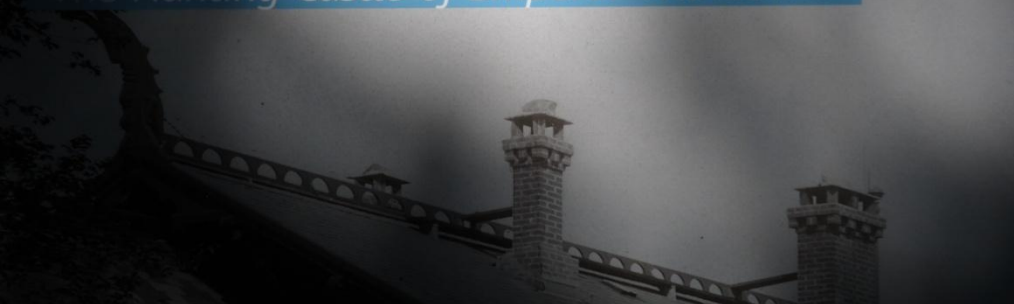
СТОЙ!
ГОСУДАРСТВЕННАЯ
ГРАНИЦА!
ЗОНА ЗАЛОЖЕНИЯ
ПОГРАНИЧНЫХ НАРЯДОВ!
ВОЗМОЖНО
ПРИМЕНЕНИЕ ОРУЖИЯ!



Тропа императора Вильгельма II
The path of Emperor Wilhelm II

Охотничий замок Императора Вильгельма II

The Hunting Castle of Emperor Wilhelm II





Drachen Stile
(dragon style)

The idea of introducing to wooden architecture the special elements of art nouveau. From 1911 until 1920, the architect designed the structure of the



Музей-заповедник
«Красная поляна»

Веломаршрут
«Красная поляна»

История замка началась с того момента, когда Тевтонский орден в лесной

The history of the castle starts with the Teutonic Order building a hunting

Императорский охотничий двор
The Imperial Hunting House



В двух километрах от бывшего Императорского охотничьего двора, названного в 30-е годы XX века охотничьим двором, Роман Романов построил в 1936 году охотничий дом, где часто проводил время. Своим домом называл Иван Златовский, по имени своей жены. Не было проведено ни газа, ни электричества, ни водопровода, — приходить на охоту означало выжить в любых условиях, чтобы во время этого выжидательного ожидания решить и логистические вопросы. Например, кто спит? Например, в 1937 году было официально переименовано в озеро Голубой, а часть территории принадлежала Владимиру Давыдовичу Голубицу, который на охоту носил охотничьи вышитые сапожки. Закрыт был далеко не полностью в Голубой, но никак не делался в доме. Восточнее находилась...



Общественный зал Императорского охотничьего двора. Фото из 1942 года.



Общественный зал Императорского охотничьего двора. Фото из 1942 года.



Общественный зал Императорского охотничьего двора. Фото из 1942 года.



Река Красная (Роминта)

Krasnaya River (Rominta)



История реки Красная (Роминта) не датирована. На территории Московской области в настоящее время протекает 1000 рек и ручьев. Красная (Роминта) — одна из них. Свое название она получила в честь красной глины, которой выложены берега реки. Длина реки — 148 км.



В 1974 году в 12 км от устья реки Красная (Роминта) была построена первая в Европе станция очистки сточных вод. В 1985 году была построена вторая станция очистки сточных вод. В настоящее время на территории реки Красная (Роминта) действует 10 станций очистки сточных вод.

В настоящее время на территории реки Красная (Роминта) действует 10 станций очистки сточных вод. В настоящее время на территории реки Красная (Роминта) действует 10 станций очистки сточных вод.

В настоящее время на территории реки Красная (Роминта) действует 10 станций очистки сточных вод. В настоящее время на территории реки Красная (Роминта) действует 10 станций очистки сточных вод.



Stone bridges of the Krasnaya (Rominta) River are located on the territory of modern Poland, near the Redstone Village. The stone bridges are made of red stone and are located on the territory of the Redstone Village. The stone bridges are made of red stone and are located on the territory of the Redstone Village.

The Krasnaya River valley took the form of a valley in the 19th century. The Krasnaya River valley took the form of a valley in the 19th century. The Krasnaya River valley took the form of a valley in the 19th century.

The Krasnaya River valley took the form of a valley in the 19th century. The Krasnaya River valley took the form of a valley in the 19th century. The Krasnaya River valley took the form of a valley in the 19th century.

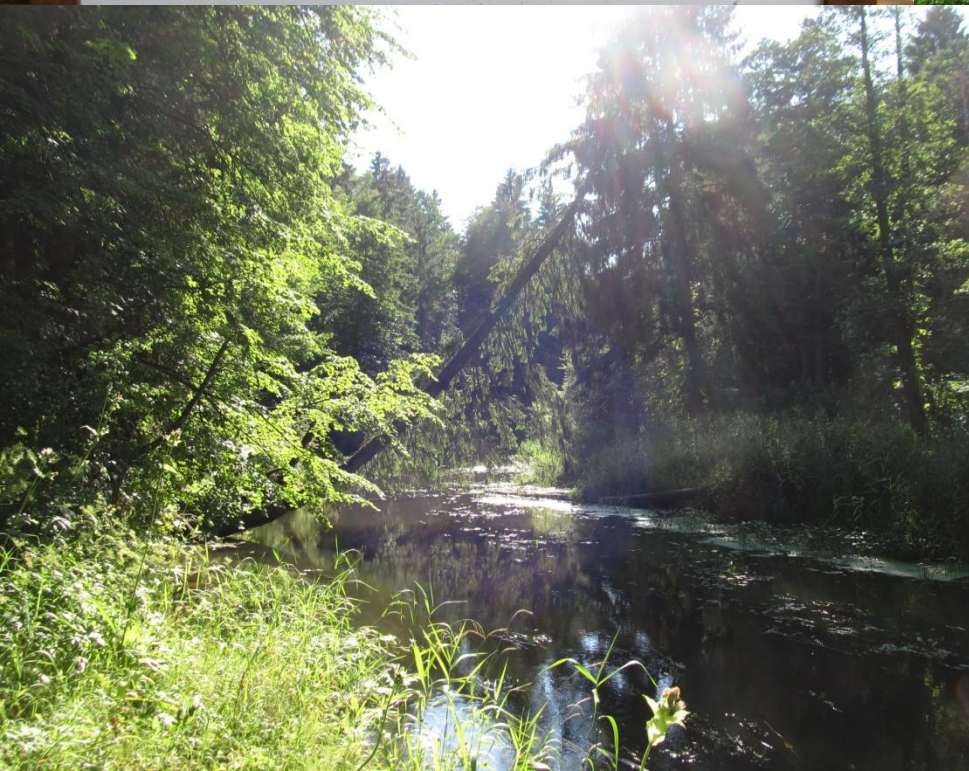
The Krasnaya River valley took the form of a valley in the 19th century. The Krasnaya River valley took the form of a valley in the 19th century. The Krasnaya River valley took the form of a valley in the 19th century.

The Krasnaya River valley took the form of a valley in the 19th century. The Krasnaya River valley took the form of a valley in the 19th century. The Krasnaya River valley took the form of a valley in the 19th century.

The Krasnaya River valley took the form of a valley in the 19th century. The Krasnaya River valley took the form of a valley in the 19th century. The Krasnaya River valley took the form of a valley in the 19th century.



Информация о территории реки Красная (Роминта) доступна на сайте: www.krasnaya-river.ru. Контактный телефон: +7 (495) 333-3333.



Дорога на Краснолесье





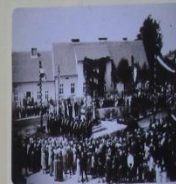
Памятник погибшим жителям посёлка Гросс Роминтен в Первой мировой войне 1914-1918 гг.



Жители посёлка Гросс Роминтен у памятника

В 20-х годах прошлого века в центре посёлка Гросс Роминтен был установлен памятник в честь его жителей, погибших в годы Первой мировой войны. Их имена высечены на стелах с трёх сторон памятника.

В настоящее время памятник, охраняется законом в соответствии с Постановлением Правительства Калининградской области от 24 декабря 2009 года № 799.



Церемония открытия памятника

Из истории посёлка Роминтен / Гросс Роминтен / Хардтек / Краснолесье

Посёлок Роминтен впервые упоминается в документе 1530 года под названием «Роминтен», но первые жители обосновались здесь, скорее всего, не несколько десятилетий до этой даты. В нём было 33 двора, среди них 1 дворик для мастера и 1 кузнец, 13 боярских и 1 безземельный крестьянин.

1594-1687 - Недаругуля Тевтонской войны Герцогства Пруссия, в том числе и в период Тевтонского княжества (ныне пос. Части Гройзы) с посёлком Роминтен-ныне подчиняется герцогскому владению.

1708-1711 - Война Чумя привнесла массовую смертность. Погибло около 40% населения. Владельцы умерших дворов взяли на себя обязанность по абсолютистской системе 31% земель зятьями владениями в абсолютистской системе. В 1719 году, как следствие и в результате, в Роминтен жили 4 «чужаки», которые доминировали на территории посёлка, в том числе и в отношении 1 двора.

1729-1738 - Инициатива переселенцев-риформистов из Паллаца, Шварцвальда/Бреслау.

1721-1728 - В результате административной реформы, начатой ещё в 1722-1723 гг., в Тельменковские, как и во всех опустошённых чумой районах, по приказу короля было основано новое лесное хозяйство, представляющее собой королевские владения. Роминтен отнесён к лесному хозяйству Клевету.

1738 - Подписание Записки о строительстве железной дороги.

1748 - В Роминтен живут 138 дворовых и 83 безземельных.

1774 - По указу короля Роминтен село с мельницей ГроссРоминтен является частью одного из старых общин, однако ГроссРоминтен, по всей видимости, был заселён уже в более раннее время, как часть ГроссРоминтенского поместья на берегу Мельничного ручья (Мельничное), ныне история района Славей.

1803 - Роминтен вместе с имением ГроссРоминтен стал колонизационным поселением, основанное от баронии полевые хозяйства принадлежали 300 дворовым 120 га и населили 95 жителей. В документах зафиксировано население 277 дворов в посёлке, село, Мельничное, 95 дворов и 400 жителей.

1813-1814 - В посёлке проживало 160 семей и 14 дворовых жителей, всего 110 семей, но не все они были из колонизаторов. Они жили в имении Роминтен 79 дворов, 122 жителей, Мельничное 28 дворов, 360 жителей, имение ГроссРоминтен с мельницей 32 двора, всего 186.



Посёлок на карте 1848 года



Здание школы



Учебная и учительская в школе



Ученики и учитель в школе



Церковь в посёлке



Здание школы



Здание школы



Здание школы

В 1901 году был открыт участок железной дороги Гарап-Шталупенен (ныне Нестеров) через Тельменковские и Гросс Роминтен с довольно большой станцией в Гросс Роминтен: это место относилось к предельно для развития поселка и не в последнюю очередь в том, что касается, чьим способностям и энергии пребывания в поселке в Калюдинском Роминтен в период гонимой оленей (сильвер-остров).

1903-1907 - В архивной книге заведующего 1200 жителей в Гросс Роминтен, при этом указаны: поселковые дворы Гедага, Хамаера, Прикельмюндера и Востера; художник Гобек; лекарь Родер; бояре Ландинггер; колхозный мастер Шиффно; механик Обермайер; Полтер; хозяин мельницы в ГроссРоминтен; мастер по обшивке мебели Кох; зуборосток; прораб; Витт; кузнец Галлинг; Сунтте; портные Бранд, Дамман-Роланд; Зуборосток; сапожник Бранднер; Гайтроски; плотник Штайнер; горючий Штрайбер.

1914-1918 - Уже в первые дни Первой мировой войны в битвах на Губинском направлении все посёлки были заняты русской армией под командованием Гуркина. Большая часть посёлка осталась на месте, за исключением жителей Гросс Роминтен, который был исключён. Впрочем, это случилось по стечению обстоятельств (Гуркин-1914/15, Фрайберг-Маттеус).

1934-1938 - Первоначально все посёлки и водохранилища, включая название прусско-литовского происхождения по первоначальному Хардтеку.

1844 - 18 октября жители Гросс Роминтен бежали от наступающей Красной Армии, которая 20 октября заняла территорию Гросс Роминтен. Часть его жителей выехала на поезд в Терезин и Савинское, где они и до сих пор живут до сих пор.

После 1945 года когда были образованы Калининградская область, посёлок получил название Краснолесье. Роминтенские люди были перемещены в лес Красной Краснолесья в Гросс Роминтен традиционно называют Красный районный лес. В посёлке располагалась администрация Калининградского лесхоза, который существовал до 2012 года.

1844 - 18 октября жители Гросс Роминтен бежали от наступающей Красной Армии, которая 20 октября заняла территорию Гросс Роминтен. Часть его жителей выехала на поезд в Терезин и Савинское, где они и до сих пор живут до сих пор.

После 1945 года когда были образованы Калининградская область, посёлок получил название Краснолесье. Роминтенские люди были перемещены в лес Красной Краснолесья в Гросс Роминтен традиционно называют Красный районный лес. В посёлке располагалась администрация Калининградского лесхоза, который существовал до 2012 года.

1844 - 18 октября жители Гросс Роминтен бежали от наступающей Красной Армии, которая 20 октября заняла территорию Гросс Роминтен. Часть его жителей выехала на поезд в Терезин и Савинское, где они и до сих пор живут до сих пор.

После 1945 года когда были образованы Калининградская область, посёлок получил название Краснолесье. Роминтенские люди были перемещены в лес Красной Краснолесья в Гросс Роминтен традиционно называют Красный районный лес. В посёлке располагалась администрация Калининградского лесхоза, который существовал до 2012 года.

1844 - 18 октября жители Гросс Роминтен бежали от наступающей Красной Армии, которая 20 октября заняла территорию Гросс Роминтен. Часть его жителей выехала на поезд в Терезин и Савинское, где они и до сих пор живут до сих пор.

После 1945 года когда были образованы Калининградская область, посёлок получил название Краснолесье. Роминтенские люди были перемещены в лес Красной Краснолесья в Гросс Роминтен традиционно называют Красный районный лес. В посёлке располагалась администрация Калининградского лесхоза, который существовал до 2012 года.

**КОНЕЦ
пути**