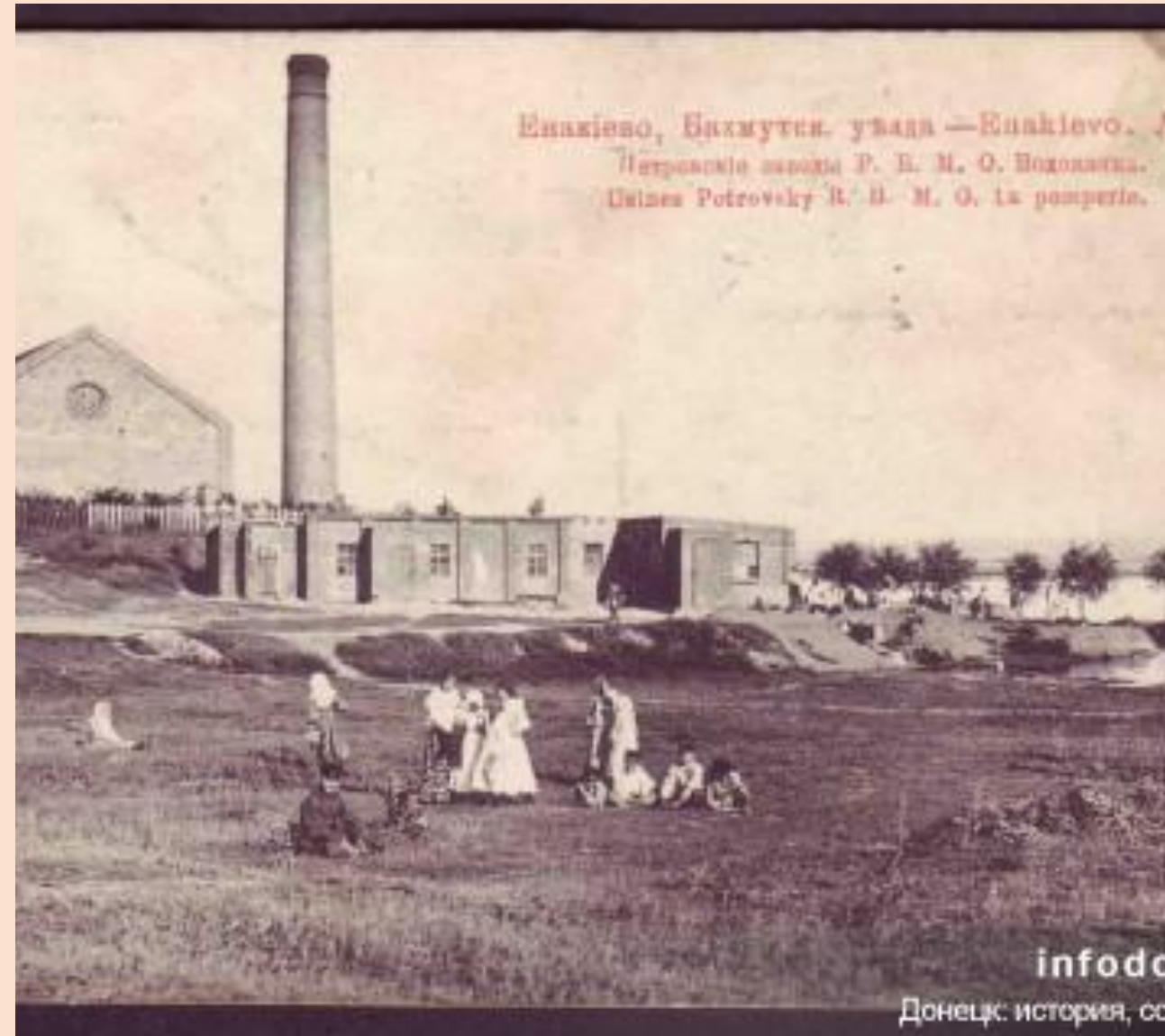


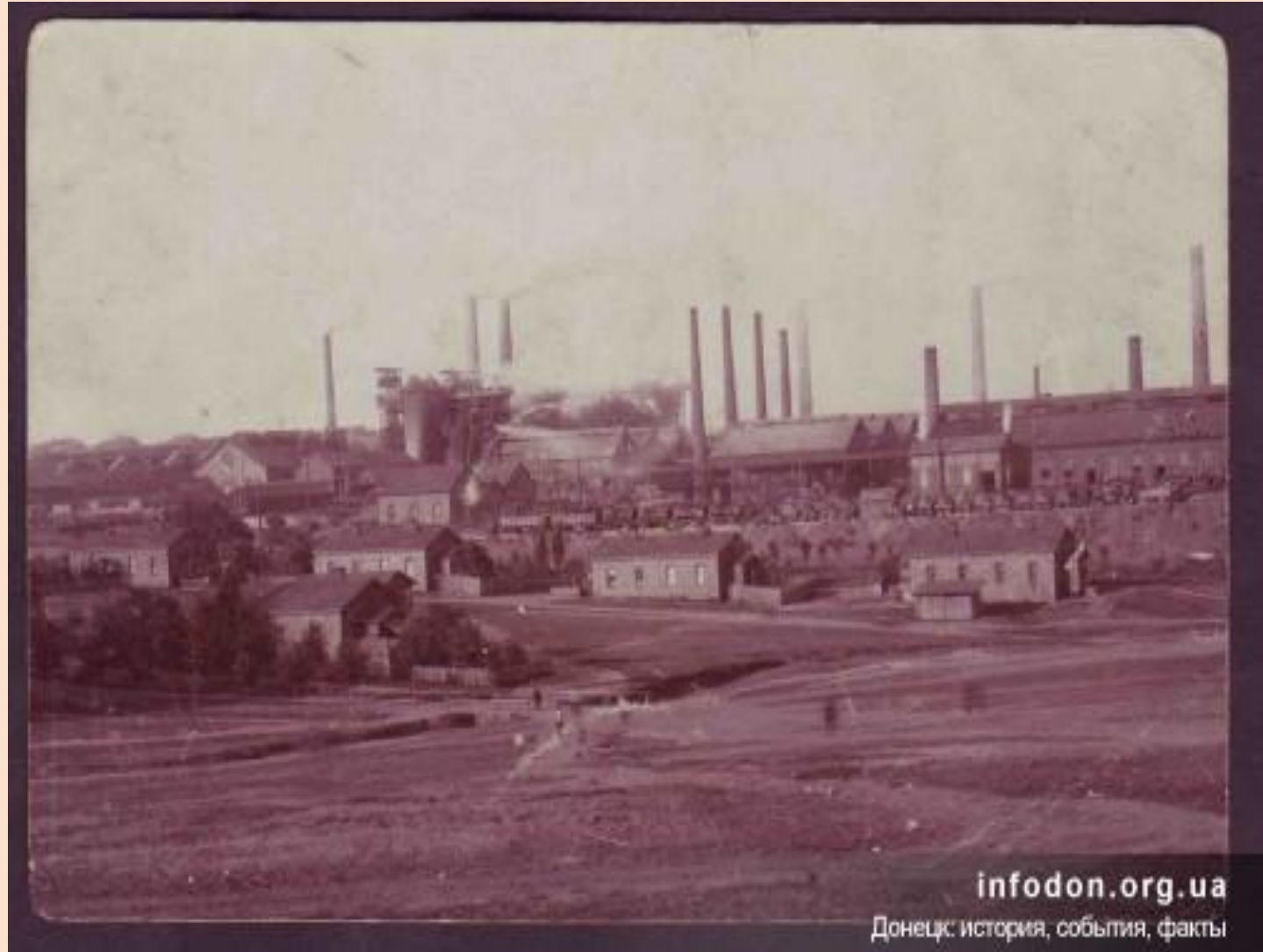
. История города — это, по большому счету, история завода. В мае 1858 года на реке Садки, был заложен опытный государственный чугуноплавильный завод, названный в честь Петра I — Петровским.



. На заводе проводились опыты по плавке чугуна из местной руды на донецких углях. После нескольких неудач, на Петровском заводе впервые в России был выплавлен чугун на минеральном топливе (коксующийся уголь).



Этот завод стал по-настоящему творческой лабораторией, где были сделаны крупные шаги по овладению новой для металлургии технологией по выплавке чугуна на минеральном топливе. На Петровском заводе в Енакиево был заложен фундамент для металлургической отрасли в Донбассе и России в частности.



Однако, как всегда, у царского правительства не оказалось средств для финансирования и в марте 1868 года завод был закрыт, часть имущества передали Лисичанскому и Луганскому заводам, остальное продано с торгов.

Спустя 27 лет, в 1895 году, инженеры Енакиев, Яловецкий совместно с группой бельгийских предпринимателей основали **Русско-бельгийское металлургическое общество (РБМО)**, которое в трёх верстах от старого завода начало строить новый металлургический завод под тем же названием — **Петровский**

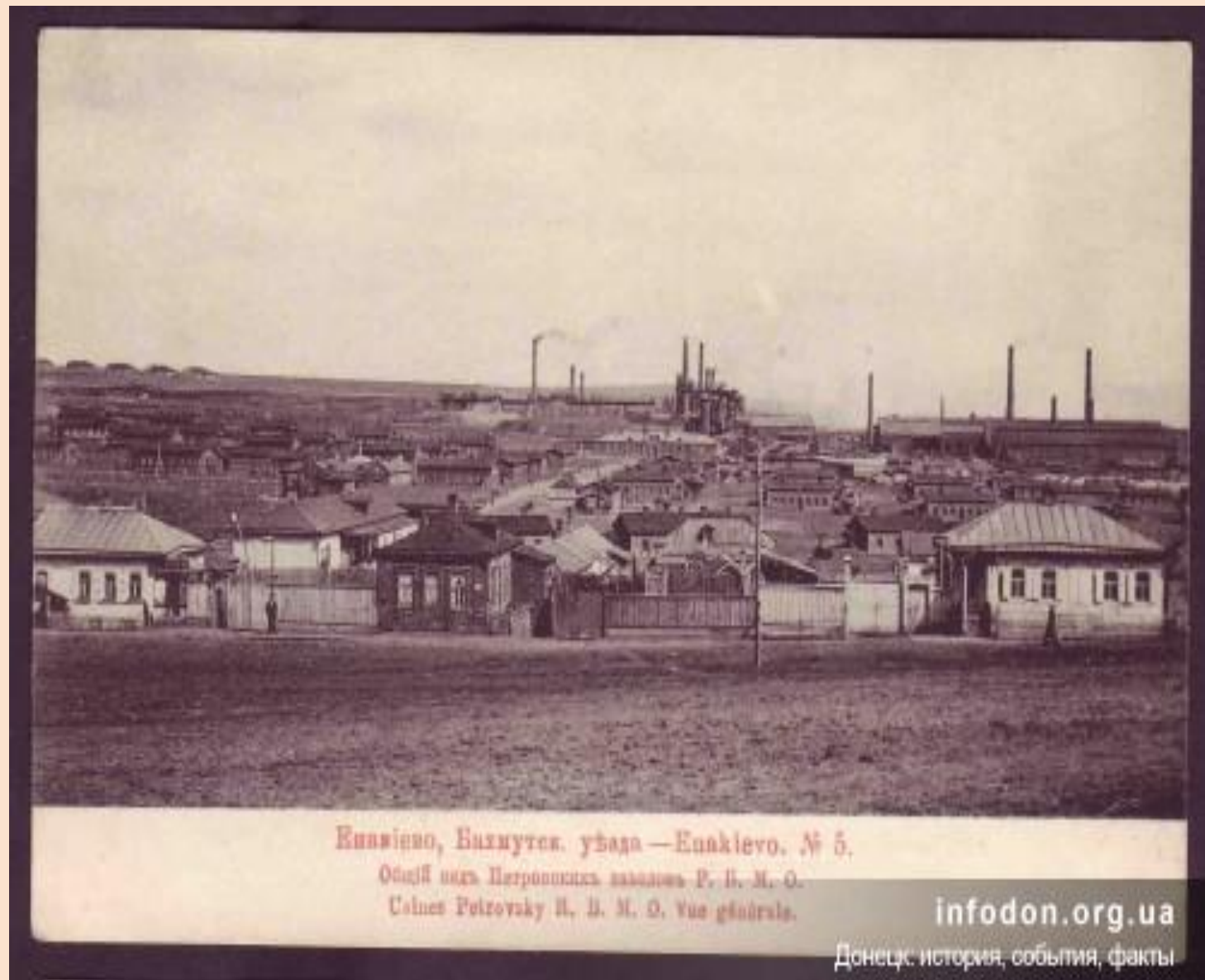


. Одновременно с заводом были заложены несколько каменноугольных рудников: Веровский, Нарьевский, Софиевский и Бунге. От станции Волынцево к строящемуся заводу была проложена железнодорожная ветвь протяжённостью четыре версты и построена станция Петровский пост. Это был первый этап в истории завода, истории города.



- Постоянные поселения на территории современного города основаны в 1783 году: сёла *Раздольское* (ныне посёлок Раздоловка в черте города) и *Софиевка* (Карло-Марксово). В 1795 году в них проживало 213 и 256 человек соответственно.

В начале своего развития город состоял из отдельно стоящих друг от друга посёлков, возникавших вокруг завода. Посёлки имели различные названия. Поселок в котором жили иностранные специалисты и русские мастера- назывался посёлком при Петровском заводе.



Енакієво, Вихнутск. убада — Енакієво. № 5.

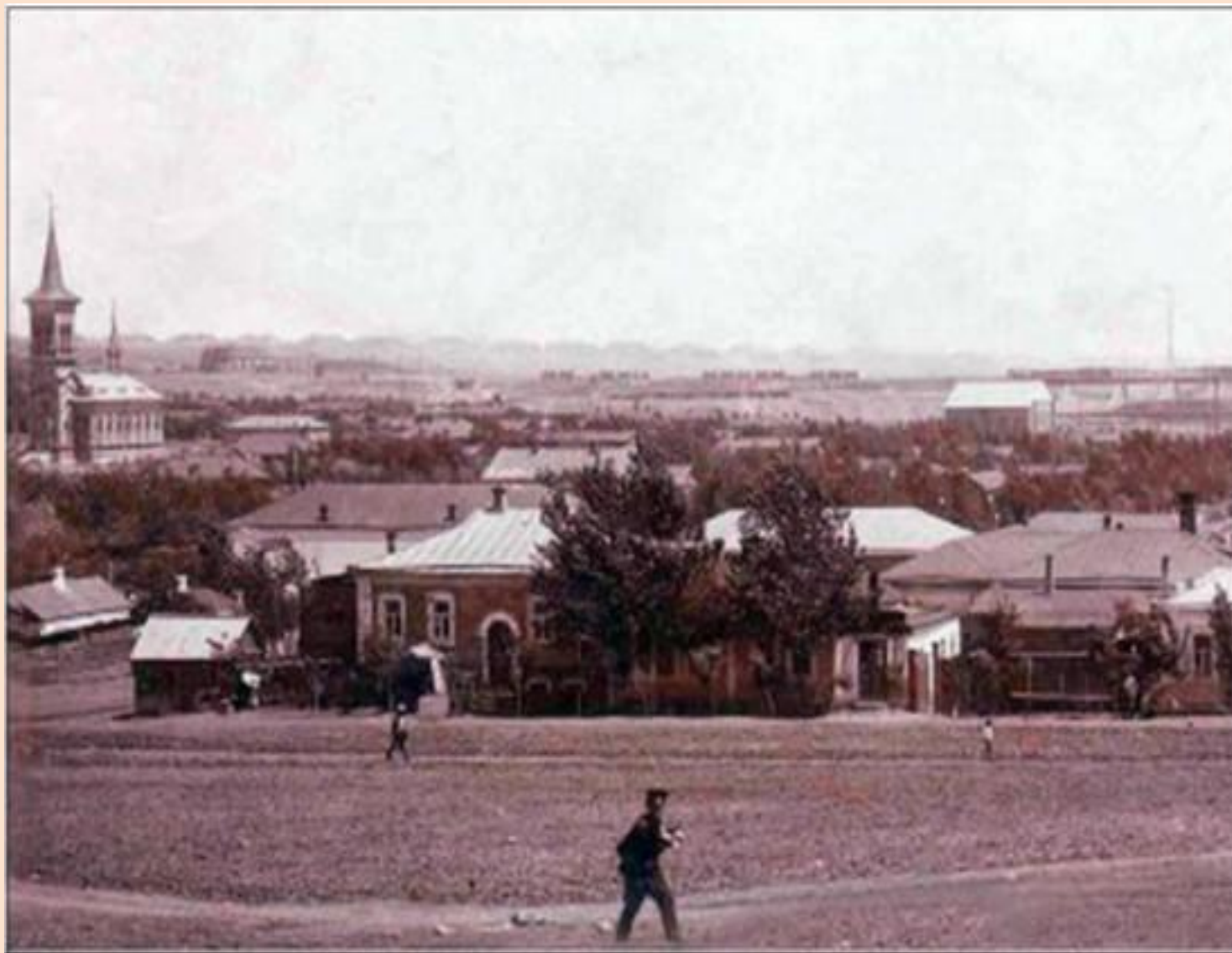
Область ильч Петровскых заводов Р. И. М. О.

Colinet Petrovsky H. B. M. O. Vue générale.

infodon.org.ua

Донецк: история, события, факты

Посёлок, в котором размещались лавки и жили их хозяева, назывался Александро-Полонский. Со временем центр города оказался на месте этого поселка. Были и другие поселения: Зарудня, Гапуровка, Замковка, Митино, Жуковка.



В 1898, в первую годовщину пуска завода, по постановлению Бахмутского уездного и Екатеринославского губернского земских собраний, населенные пункты, где располагался Петровский завод, рудники и посёлки РБМО, названы именем одного из основателей этого общества — Федора Егоровича Енакиева.



Разраставшийся посёлок притягивал к себе предпринимателей, владельцев магазинов. Открываются аптеки, рестораны, фотостудии, парикмахерские, кинотеатр «Иллюзион», появляется «Гранд-Отель», многочисленные лавки и кабаки. Со временем построили дом пристава, заводскую и земскую больницы, гимназии. В начале XX века население посёлка достигло 15 тысяч.



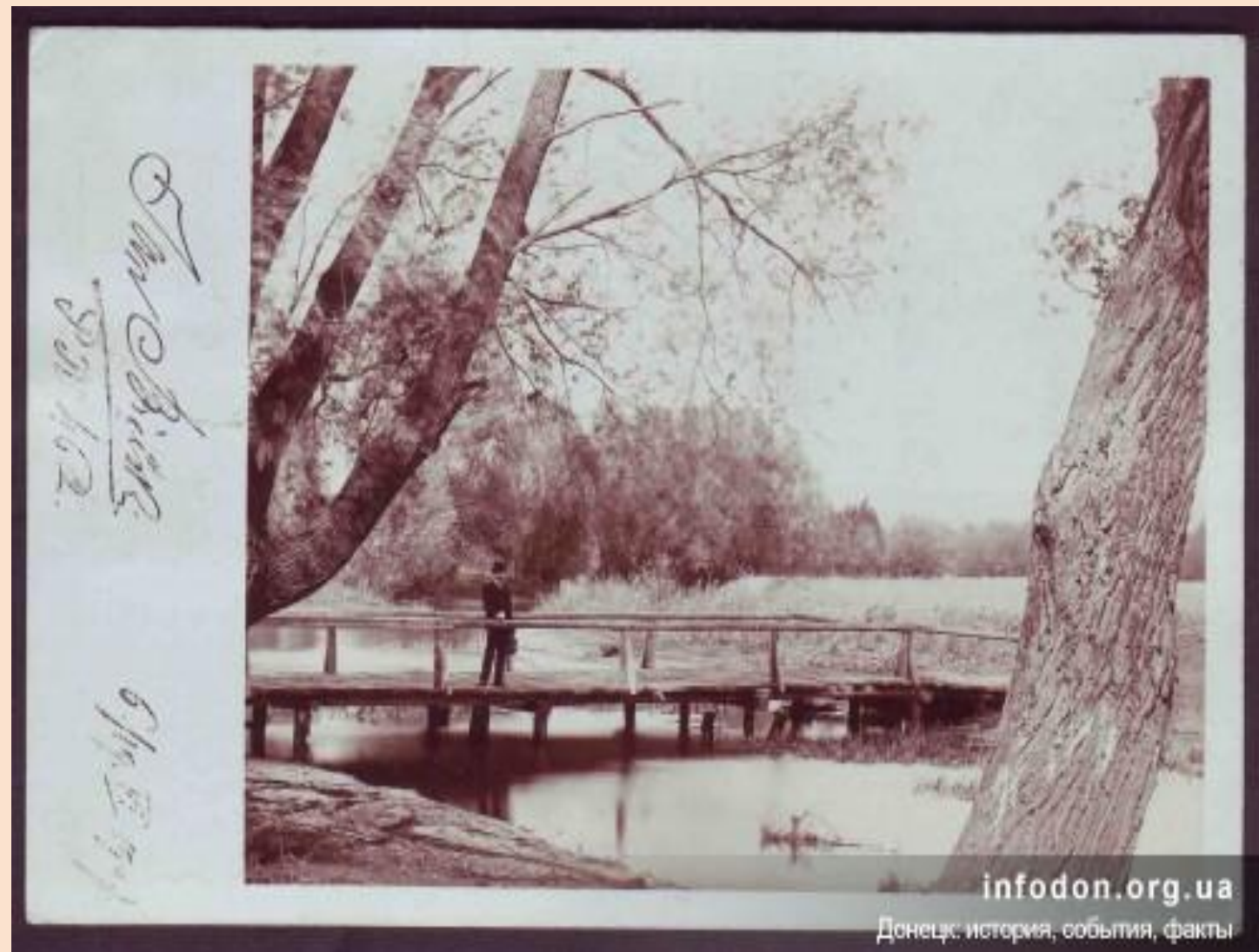
В дореволюционном Енакиево не было водопровода, канализации. Улицы не были освещены и замощены. На одной из дошедших до нас почтовых фотооткрыток, изображена центральная улица посёлка Петербургская



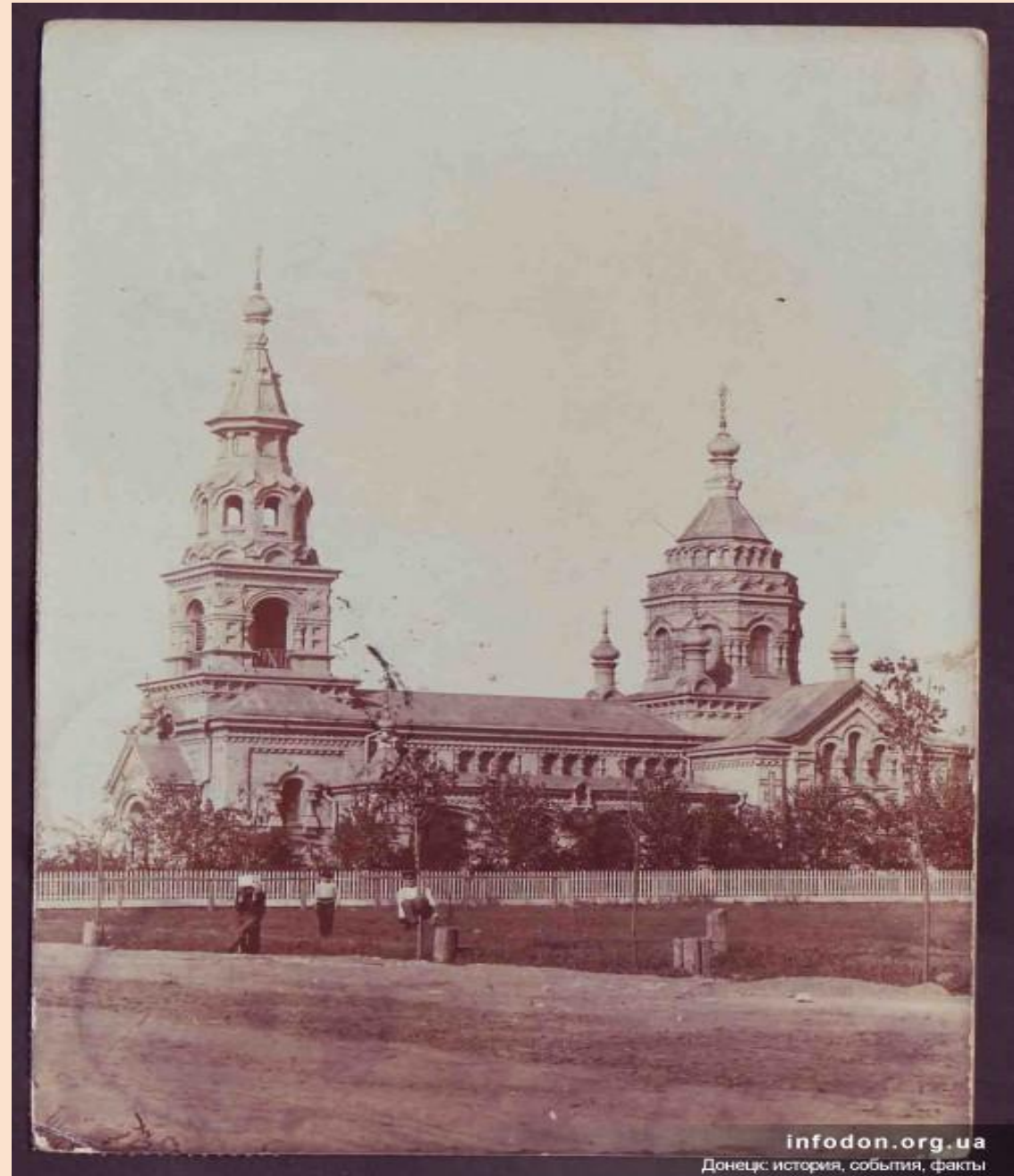
В центре посёлка, на базарной площади, стояла единственная будка, где воду качали ручным насосом по копейке за ведро. По улицам пылили бочки водовозов, запряжёнными старыми клячами. Водовозы брали воду в речке и неочищенную продавали по копейке за два ведра..



У разных слоёв населения были свои места отдыха и развлечений. У инженеров и служащих — общественное собрание, у рабочих — народный дом. А вот цирк, кинотеатр «Иллюзион» были открыты для всех. Любимейшим местом отдыха был Александровский сад.



В начале XX века
возведен
Николаевский храм
при Петровских
заводах. Автор
проекта не известен.
Построенный на
века, храм поражал
своим величием. К
храму проложена
грунтовая дорога, за
оградой высажены
деревья, рядом
разбит палисадник.



Все православные храмы города были разрушены. В 1929 году активистами «Союза воинствующих безбожников» был разрушен Николаевский храм и Петропавловский молитвенный дом. Покровская церковь была снесена в 1960-е годы в связи с антирелигиозной кампанией по указанию Н. С. Хрущева

3 июня 1917 года
Постановлением
временного
правительства поселки
Енакиевский,
Екатериновский и
Голубовский были
объединены в **город
Енакиево**.

К настоящему времени
город Енакиево
полностью поменял свой
облик.



Енакиево был одним из первых городов Донетчины, у которого появился собственный герб. Его проект был разработан в 1968 году. Авторская группа, в составе которой А. И. Чутчев, Г. А. Андриенко, А. К. Панасенко, А. Д. Уткин, сделала официальный символ города простым, лаконичным и в то же время очень выразительным



В 1925 году посёлок отнесён к категории городов. В 1928 году он был переименован в **Рыково**, по фамилии советского партийного и государственного деятеля А. И. Рыкова. После ареста Рыкова в 1937 году переименован в **Орджоникидзе** в честь другого советского партийного и государственного деятеля Г. К. Орджоникидзе



Название Енакиево возвращено городу в 1943 году. За годы первых пятилеток тут построены коксохимический и цементный заводы, завод металлоконструкций, аглофабрика, новые шахты. Большим подвигом енакиевских металлургов стало строительство за 40 дней методом народной стройки первой в СССР разливочной машины.



. В 1932 году от центра к поселку Красный городок проложена трамвайная линия. С 1933 года по 1941 год в городе действовал аэроклуб, который подготовил более 400 летчиков. Десять из них стали Героями Советского Союза, в том числе лётчик-космонавт Г. Т. Береговой — дважды Героем Советского Союза.



К 1939 году население города составило 88,2 тыс. человек. Город обслуживали 11 больниц, поликлиника, 71 школа, металлургический техникум, педучилище, фельдшерско-акушерская школа, музыкальная школа, более 120 библиотек, 2 Дворца культуры, 10 клубов. Издавалось 11 многотиражных газет.



В черту города вошли старые посёлки: «Красный Профинтерн» и «Красный Октябрь», построены новые районы: имени Ватутина, Северный, Железнодорожный и другие. С 31 октября 1941 года по 3 сентября 1943 года город находился под оккупацией гитлеровской Германии

