

**ГБУЗ «Назрановская районная больница»
Алгоритм действий медицинского
работника при обращении пациента с
укусом животного, клеща.**

Заместитель главного врача по АПР:

Картоева З.Д.

Памятка на случай укуса животным

БЕШЕНСТВО – ОСОБО ОПАСНАЯ ИНФЕКЦИЯ, КОТОРАЯ ПОРАЖАЕТ НЕРВНУЮ СИСТЕМУ, ВЫЗЫВАЯ ТЯЖЕЛЫЕ НАРУШЕНИЯ, ПРИВОДЯЩИЕ К ГИБЕЛИ

ЕЖЕГОДНО В РОССИИ 380 – 450 ТЫСЯЧ ЧЕЛОВЕК ПОДВЕРГАЮТСЯ НАПАДЕНИЮ ЖИВОТНЫХ

ИСТОЧНИКИ ИНФЕКЦИИ

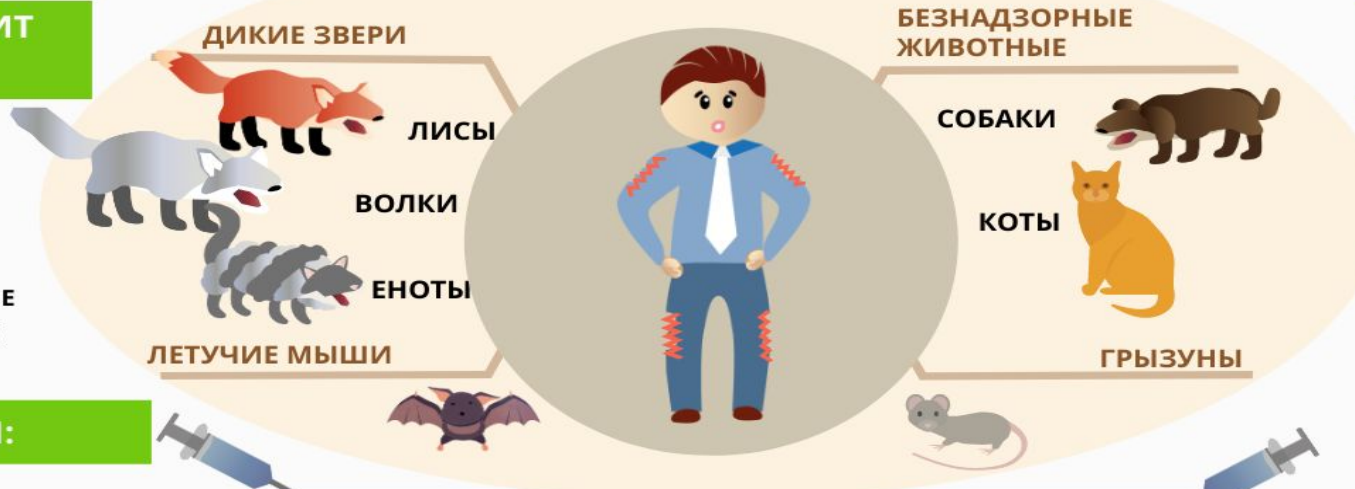
КАК ПРОИСХОДИТ ЗАРАЖЕНИЕ

- ПРИ УКУСЕ
- ПРИ ПОПАДАНИИ ЗАРАЖЁННОЙ СЛЮНЫ ЖИВОТНОГО НА ПОВРЕЖДЕННЫЕ КОЖНЫЕ ПОКРОВЫ И СЛИЗИСТЫЕ ОБОЛОЧКИ

СИМПТОМЫ:

- ЖЖЕНИЕ И ОНЕМЕНИЕ В ОБЛАСТИ УКУСА
- БЕСПОКОЙСТВО, СТРАХ, БЕССОННИЦА
- ОДЫШКА, СУДОРОГИ МЫШЦ ГЛОТКИ
- ГИДРОФОБИЯ, АЭРОФОБИЯ, АКУСТИКОФОБИЯ
- СЛЮНОТЕЧЕНИЕ, АГРЕССИЯ
- ПАРАЛИЧ МЫШЦ ЛИЦА, ЯЗЫКА, КОНЕЧНОСТЕЙ
- ПАРАЛИЧ ДЫХАТЕЛЬНЫХ И СЕРДЕЧНОЙ МЫШЦ

БОЛЬНОЙ ЧЕЛОВЕК НЕ ЗАРАЗЕН



ЧТО ДЕЛАТЬ ПРИ УКУСЕ?

- ОЧИСТИТЬ РАНУ, ТЩАТЕЛЬНО ПРОМЫВ МЫЛОМ С ВОДОЙ
- НЕЗАМЕДЛИТЕЛЬНО ОБРАТИТЬСЯ ЗА ПОМОЩЬЮ В ЛЕЧЕБНОЕ УЧРЕЖДЕНИЕ
- О ПОКУСАВШЕМ ЖИВОТНОМ СООБЩИТЬ В ГОСУДАРСТВЕННОЕ ВЕТЕРИНАРНОЕ УЧРЕЖДЕНИЕ

ЭКСТРЕННАЯ ПРОФИЛАКТИКА

УСПЕХ ЭКСТРЕННОЙ ПРОФИЛАКТИКИ БЕШЕНСТВА ЗАВИСИТ ОТ ТОГО, НАСКОЛЬКО БЫСТРО НАЧАТО ЛЕЧЕНИЕ!

АНТИРАБИЧЕСКУЮ ВАКЦИНУ ВВОДЯТ 6 РАЗ:

1. В ДЕНЬ ОБРАЩЕНИЯ К ВРАЧУ (0-й ДЕНЬ)
2. НА 3-й ДЕНЬ
3. НА 7-й ДЕНЬ
4. НА 14-й ДЕНЬ
5. НА 30-й ДЕНЬ
6. НА 90-й ДЕНЬ

ЕСЛИ ЗА УКУСИВШИМ ЖИВОТНЫМ УСТАНОВЛЕНО НАБЛЮДЕНИЕ, И В ТЕЧЕНИЕ 10 СУТОК ПОСЛЕ УКУСА ОНО ОСТАЛОСЬ ЗДОРОВЫМ, ТО ДАЛЬНЕЙШИЕ ИНЪЕКЦИИ ПРЕКРАЩАЮТ

ПРИ НАЛИЧИИ ПОКАЗАНИЙ, КРОМЕ ВАКЦИНЫ ОДНОКРАТНО ВВОДЯТ АНТИРАБИЧЕСКИЙ ИММУНОГЛОБУЛИН

Лечебно-профилактические учреждения при обращении лиц, укушенных, оцарапанных, ослюенных любыми животными, а также лиц, получивших повреждения кожных покровов и попадание инфицированного материала на слизистые оболочки при разделке и вскрытии туш животных, павших от бешенства, или при вскрытии трупов людей, умерших от бешенства, обязаны:

- Немедленно оказать первую медицинскую помощь пострадавшему
- Провести экстренную профилактику столбняка в соответствии с инструкцией о ее проведении.
- Направить пострадавшего в травматологический для назначения и проведения курса антирабических прививок.
- Передать на каждого обратившегося телефонограмму и направить письменное "Экстренное извещение об инфекционном заболевании, пищевом, остром профессиональном отравлении, необычной реакции на прививку" (учетная форма N 058/у) в центр госсанэпиднадзора (ФБУЗ «ЦГиЭРИ»)
- Информировать каждого пострадавшего о возможных последствиях отказа от прививок и риске заболевания бешенством, сроках наблюдения за животным.
- Заполнить на каждого пострадавшего "Карту обратившегося за антирабической помощью" (учетная форма N 045/у) (вложить в амбулаторную карту пациента)
- Обеспечить проведение курса антирабических прививок
- Направлять копии всех заполненных "Карт обратившихся за антирабической помощью" (учетная форма N 045/у) в территориальные центры госсанэпиднадзора.
- Оформлять отказ от оказания антирабической помощи в виде расписки больного, заверенной подписями 2 врачей и печатью лечебно-профилактического учреждения.
- Оформить и выдать пациенту справку о проведении курса антирабических прививок, при наличии у него прививочного свидетельства заполнить учетный листок (справка выдается на основании данных карты обратившегося за антирабической помощью (учетная форма N 045/у).
- Вести учет поствакцинальных реакций и осложнений на введение антирабических препаратов.

(Приказ МЗ РФ от 07.10.1997г. №297)

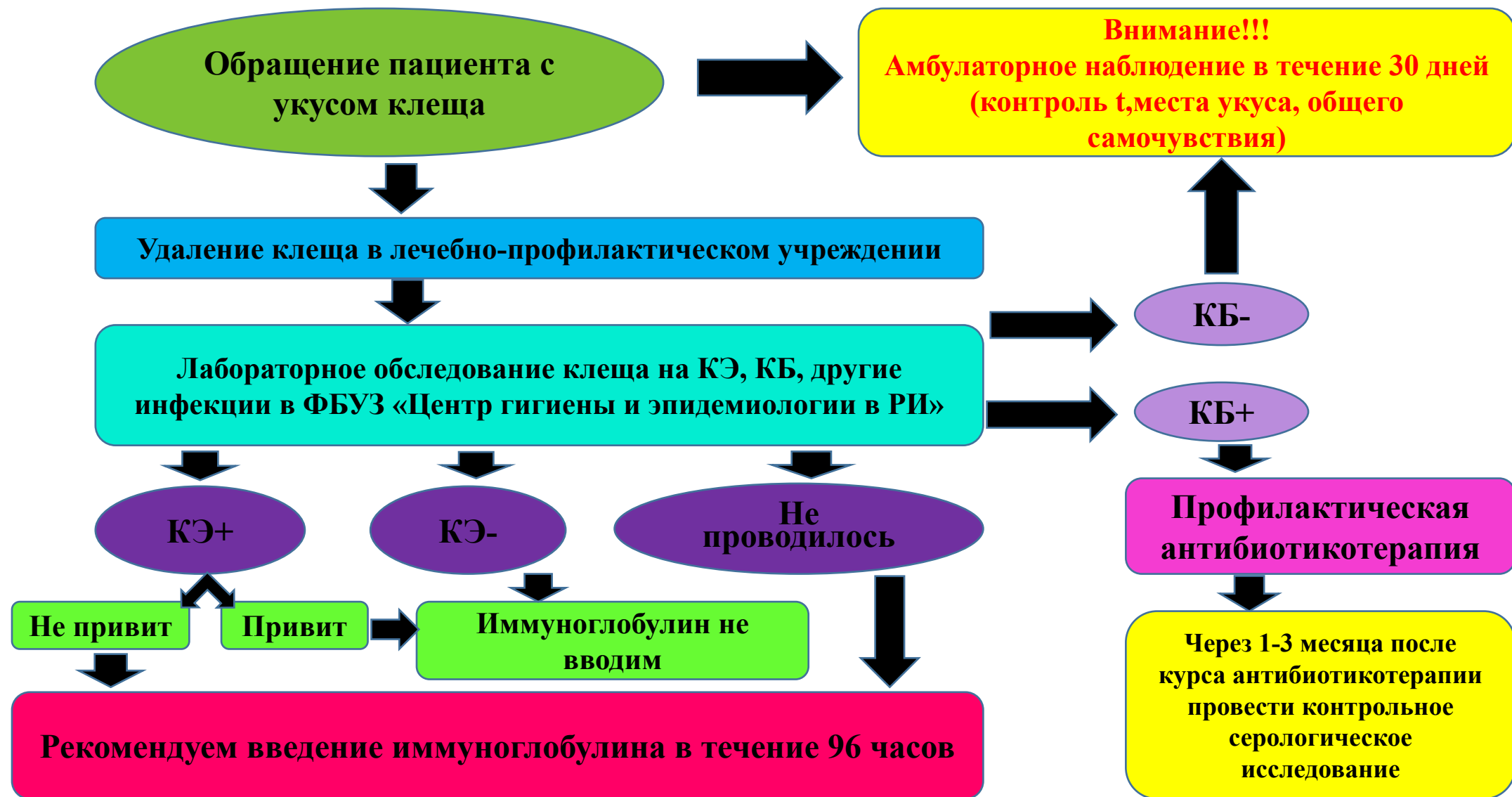
Как заполнить форму 045 у:

В бланк заносят ряд сведений о пациенте и медпомощи, которую ему оказали:

- **Фамилия, имя, отчество**
- **Возраст**
- **Дом. адрес, телефон**
- **Занятие и адрес места работы, N телефона**
- **Дата укуса, оцарапывания, ослюнения (подчеркнуть и вписать)**
- **В какое лечебное учреждение обращался по поводу укуса и когда**
- **Описание повреждения и локализация его**
- **Сведения об укусившем, оцарапавшем, ослюнившем животном**
- **Обстоятельства укуса, оцарапывания, ослюнения**
- **Бешенство животного установлено ветврачом клинически, лабораторно**

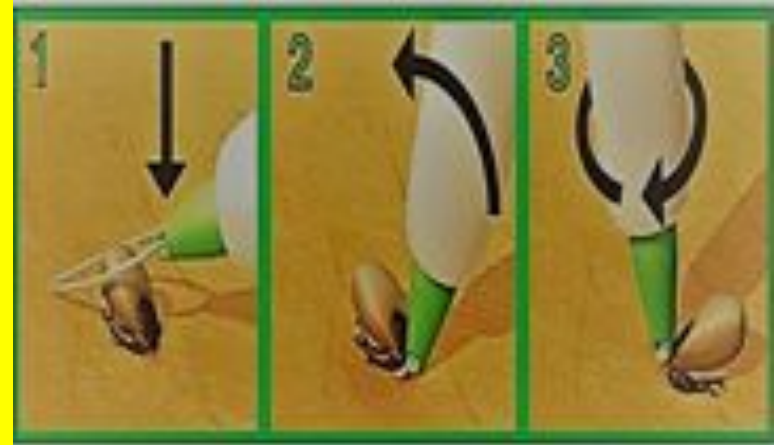
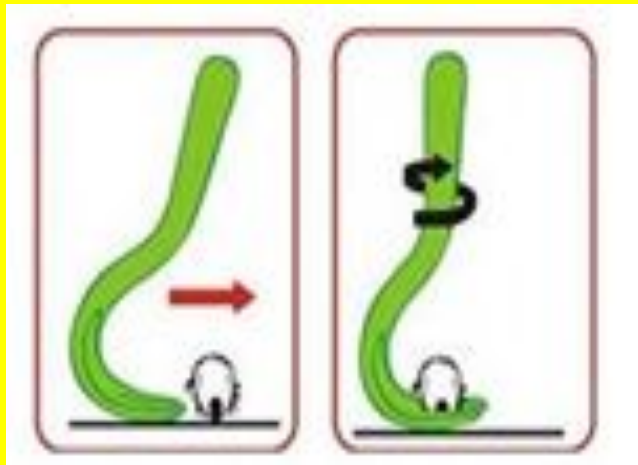
- **Животное осталось здоровым, пало, убито, неизвестно**
- **Анамнез обратившегося**
- **Назначение прививки**
- **Назначенный режим (госпитализация, амбулаторное лечение)**
- **Введение антирабического гаммаглобулина: дата, серия**

Схема действий при укусе клеща



Способы удаления клеща

- 1. клещеворотом



- 2. пинцетом