

FIFA

футзал правила игры

2020/21

(1 часть)



Составитель:

Тренер-преподаватель

Лукоянов А.А.

Управление изменениями в Правилах игры футзал

Последний пересмотр Правил игры футзал были в 2014 году. Для каждого предложенного изменения внимание должно уделяться справедливости, целостности, уважению, безопасности, получения удовольствия участниками, а также тому, как технологии могут принести пользу игре. Правила футзала должны также поощрять и вдохновлять участников, независимо от их происхождения и возможностей.

Эти поправки направлены на упрощение игры и приведение многих аспектов Правил футзала в соответствии с Правилами футбола, но поскольку многие ситуации «субъективны», а судьи-это люди (и, поэтому, совершают ошибки), то некоторые решения будут неизбежно вызывать разговоры и обсуждения.

Правила футзала не могут описать все возможные ситуации, поэтому в тех случаях, где нет прямого утверждения в этом, ФИФА ожидает, что судьи будут принимать решение в соответствии с «духом» игры, используя «понимание футзала»-это часто кроется в ответе на вопрос: «что хотел бы/ожидал бы футзал»?



Правило 1- ПЛОЩАДКА

- 1 Покрытие площадки

Покрытие площадки должно быть ровной и гладкой, а так же состоять из неабразивных покрытий, предпочтительно изготовленных из дерева или искусственного материала, и соответствовать регламенту соревнований. Опасные покрытия для игроков, официальных лиц команд и официальных лиц матча не допускаются.

Для проведения матчей соревнований между командами национальных ассоциаций членов ФИФА или в международных клубных соревнованиях рекомендуется, чтобы футзальное покрытие производилось и устанавливалось компанией, официально лицензированной в рамках программы ФИФА по качеству футзальных покрытий и имеющей один из следующих знаков качества: FIFA Quality, IMS-International Match Standard.

Искусственные травяные покрытия допускаются в исключительных случаях, только для внутренних соревнований.



• 2 Разметка площадки

Площадка должна быть прямоугольной и размечена непрерывными линиями (прерывистые линии не допускается), которые не должны быть опасными (т.е. они должны быть не скользкими). Эти линии входят в размеры площадей, которые они ограничивают и должны отчетливо отличаться от цвета площадки.

Только линии, указанные в Правиле 1, должны быть нанесены на площадке. Там, где используются многофункциональный зал, допускаются другие линии при условии, что они имеют другой цвет и четко отличимы от линий футзала.

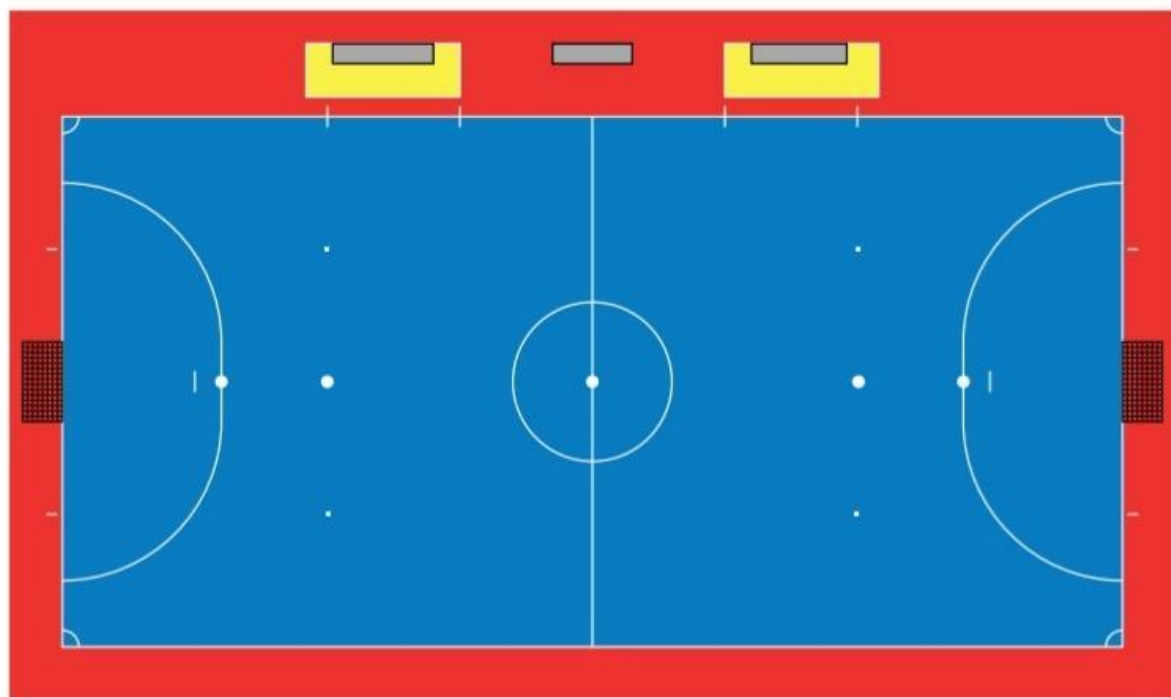
Две длинные линии границы площадки называются боковыми линиями. Две короткие линии называются линиями ворот.

Площадка делится на две половины средней линией, которая соединяет точки, расположенные посередине двух боковых линий.

Центральная отметка радиусом 6 см, обозначает середину средней линии. Вокруг нее проводится окружность радиусом 3 м.



За пределами площадки должны быть нанесены отметки в 5м от каждого углового сектора, под прямым углом к линии ворот промежутком в 5см, чтобы гарантировать, что игроки обороняющейся команды отошли на это расстояние при выполнении углового удара. Ширина этой отметки составляет 8см и в длину 40см.

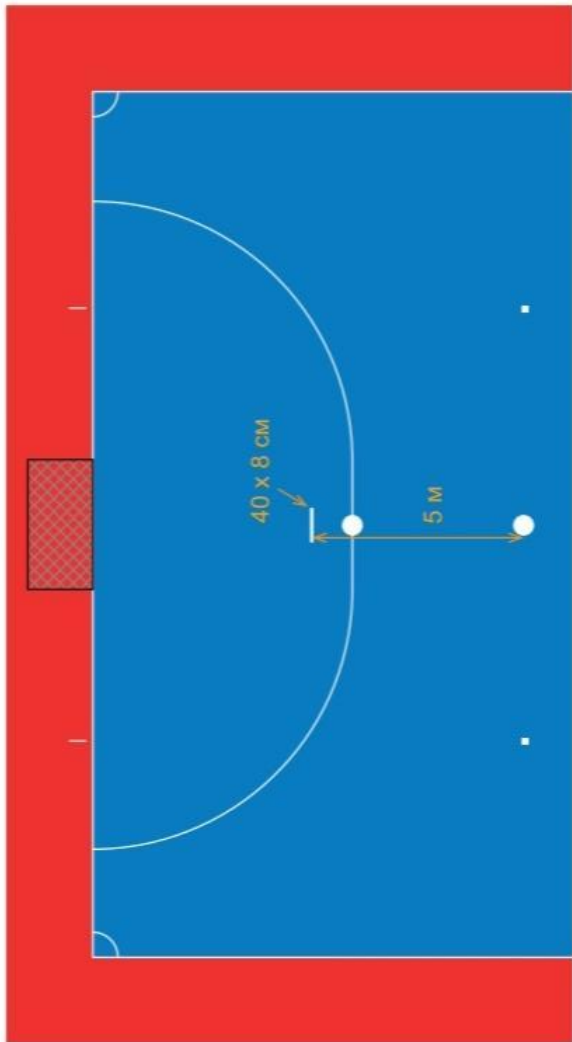


• 4 Штрафная площадь

Две воображаемые линии длиной 6 м проводятся с внешней стороны каждой стойки ворот под прямым углом к линии ворот. В конце линий с внешней стороны стоек проводятся четверти окружностей, каждая радиусом 6 м, по направлению к ближайшей боковой линии. Верхние части каждой четверти окружности соединяются отрезком длиной 3,16 м, проведенным параллельно линии ворот между стойками. Площадь, ограниченная этими линиями и линией ворот, называется штрафной площадью.

В каждой штрафной площади наносится отметка на расстоянии 6 м от средней точки между стойками ворот и равноудалено от них. Это круглая отметка радиусом 6 см.

Дополнительная отметка (линия) должна быть нанесена в штрафной площади, в 5 м от 10-метровой отметки, чтобы гарантировать, что вратарь обороняющейся команды соблюдал это расстояние, когда выполняется штрафной удар начиная с шестого накопленного нарушения (ШУШНН). Эта отметка имеет ширину 8 см и длину 40 см.



- **5 10-метровая отметка**

Вторая отметка наносится в 10 метрах от средней точки между стойками ворот и равноудалено от них. Это круглая отметка радиусом 6см.

Две дополнительные отметки, на расстоянии 5м слева и справа, соответственно, от 10-метровой отметки, должны быть нанесены на площадку, чтобы указать минимальное расстояние, которое игроки должны соблюдать, когда удар выполняется с 10-метровой отметки. Эти круглые отметки радиусом 4см каждая.

Воображаемая линия, проходящая через эти отметки, в 10 метрах от параллельной линии ворот, отмечает границу области, где в случае совершения нарушения наказуемого ШУШНН команды могут выбирать между выполнением ШУШНН с 10-метровой отметки или с места, где произошло нарушение.



• 6 Зоны замен

Зоны замен-это участки на боковой линии перед скамейками запасных.

- Они находятся перед техническими, в 5м от средней линии и имеют длину 5м. Они отмечаются линиями длиной 80см, 40см которых проводится на площадке, 40см за ее пределами и шириной 8см.
- Зона замены команды находится на половине площадки, вышеуказанной обороняющейся команды. Зона замены каждой команды меняется во втором тайме матча и между таймами дополнительного времени, если таковые имеются.

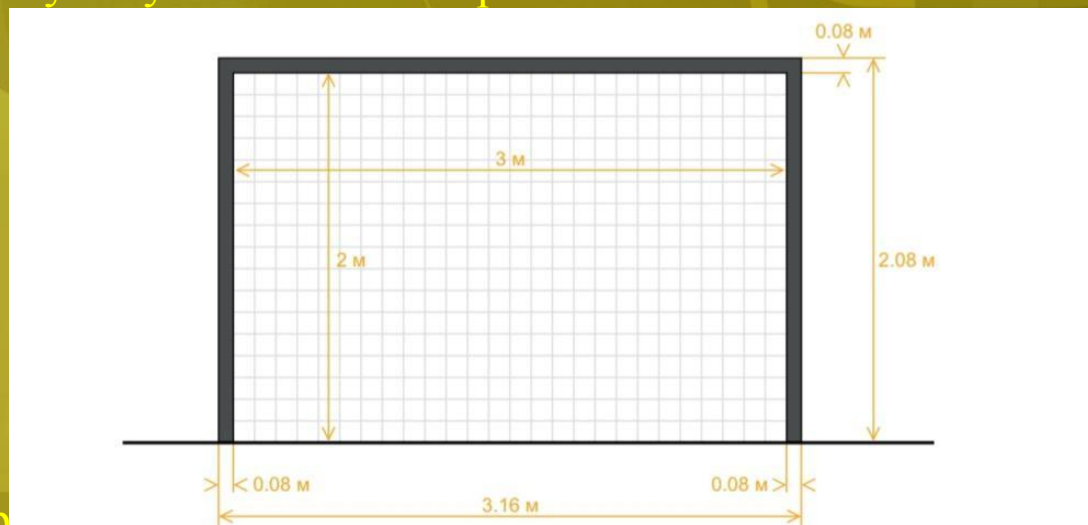
• 7 угловая площадь

Четверть окружности радиусом 25 см проводится из каждого угла внутрь площадки. Линия (угловая дуга) имеет ширину 8 см.



- 8 Ворота

Ворота должны быть размещены в середине каждой линии ворот. Расстояние (по внутреннему измерению) между стойками составляет 3 м, а расстояние от нижней грани перекладины до поверхности площадки составляет 2 м. Обе стойки и перекладина имеет одинаковую ширину и глубину как и линия ворот 8 см. Обе стойки и перекладина имеет одинаковую ширину и глубину как и линия ворот 8 см.



Ворота должны быть размещены в середине каждой линии ворот. Ворота должны быть размещены в середине каждой линии ворот, которая предотвращает их опрокидывание.

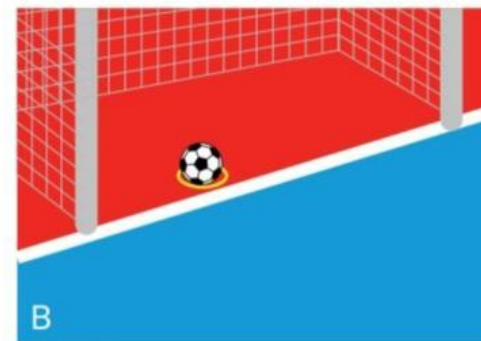
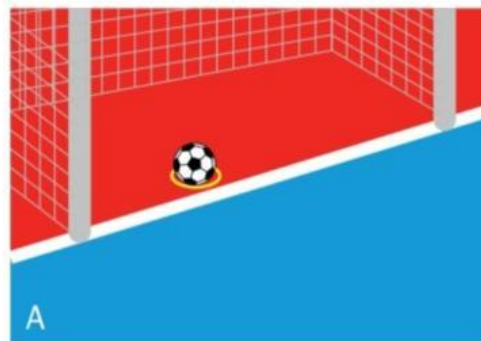
Стойки и перекладина должны отличаться от цвета площадки.



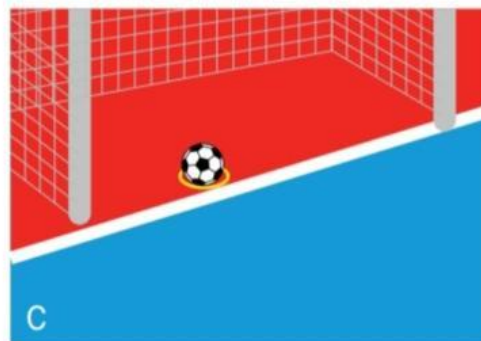
- 10 Сдвинутые ворота

Судьи должны руководствоваться следующими рекомендациями относительно размещения ворот, при забитом голе, на линии ворот:

Ворота расположены правильно



Ворота сдвинуты



А - гол засчитывается.

В – если обе стойки ворот касаются линии ворот и мяч полностью пересек линию ворот, судьи должны засчитать гол.

С – ворота считаются сдвинутыми, если хотя бы одна из стоек ворот не касается линии ворот.

В случае, если ворота сдвинуты или опрокидываются, намеренно или случайно, игроком обороняющейся команды (включая вратаря), до того как мяч пересек линию ворот, то судьи должны засчитать гол, как если бы мяч пересек линию ворот между нормальным положением стоек ворот.

Если игрок атакующей команды сдвигает или опрокидывает ворота случайно или намеренно, гол не должен быть засчитан, и:

- Если это произошло случайно, матч возобновляется спорным мячом;
- Если это было сделано намеренно, матч возобновляется свободным ударом, и игрок должен быть предупрежден.





Продолжение следует...

