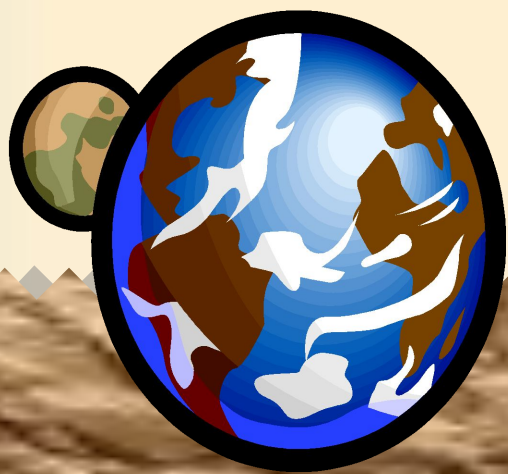
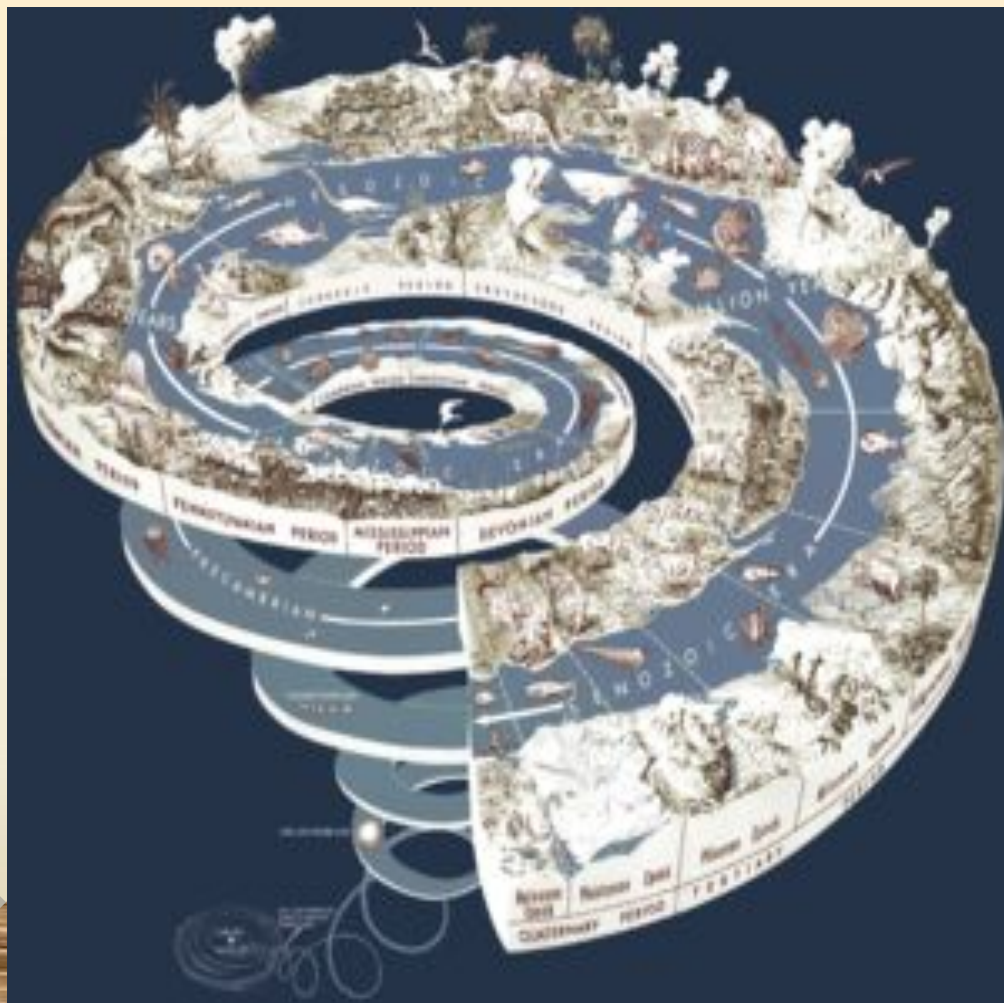


Геологическое время



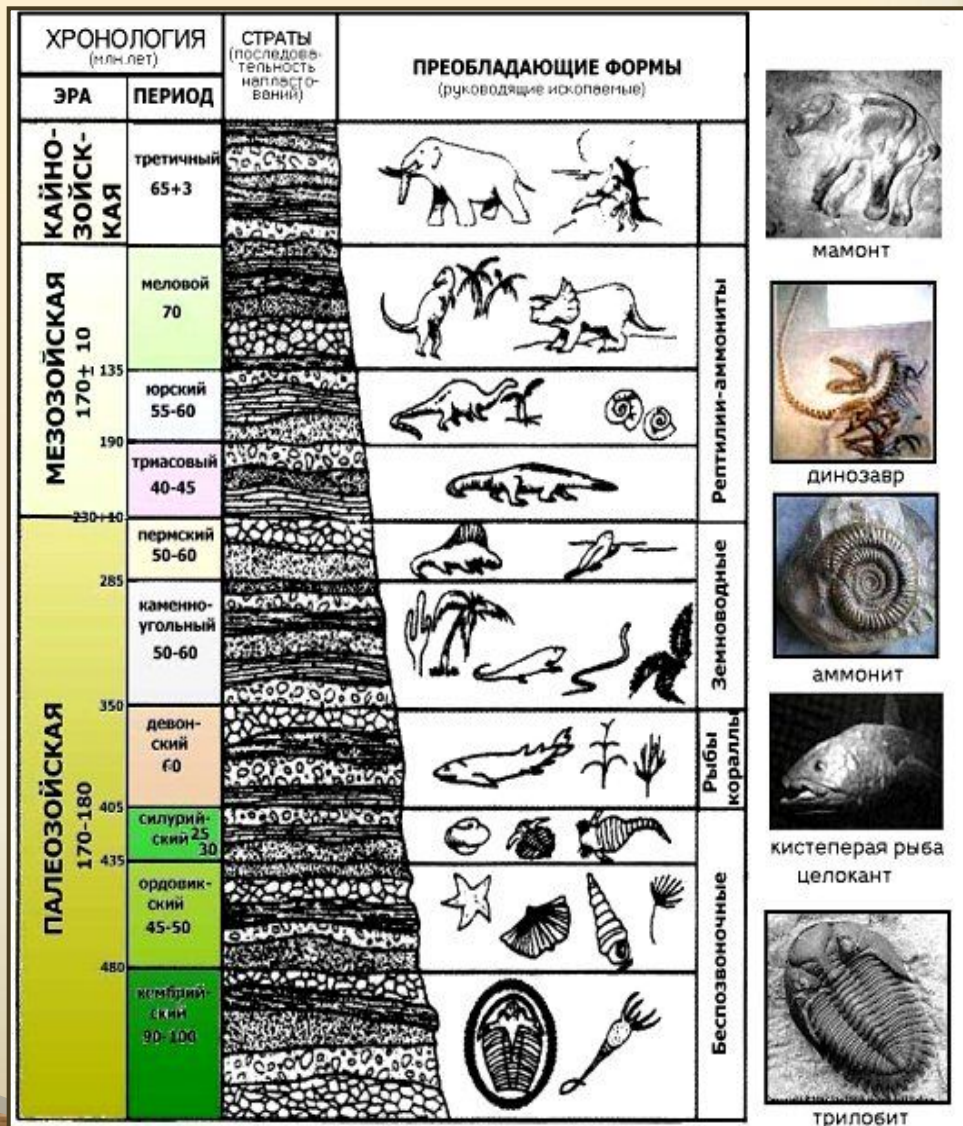
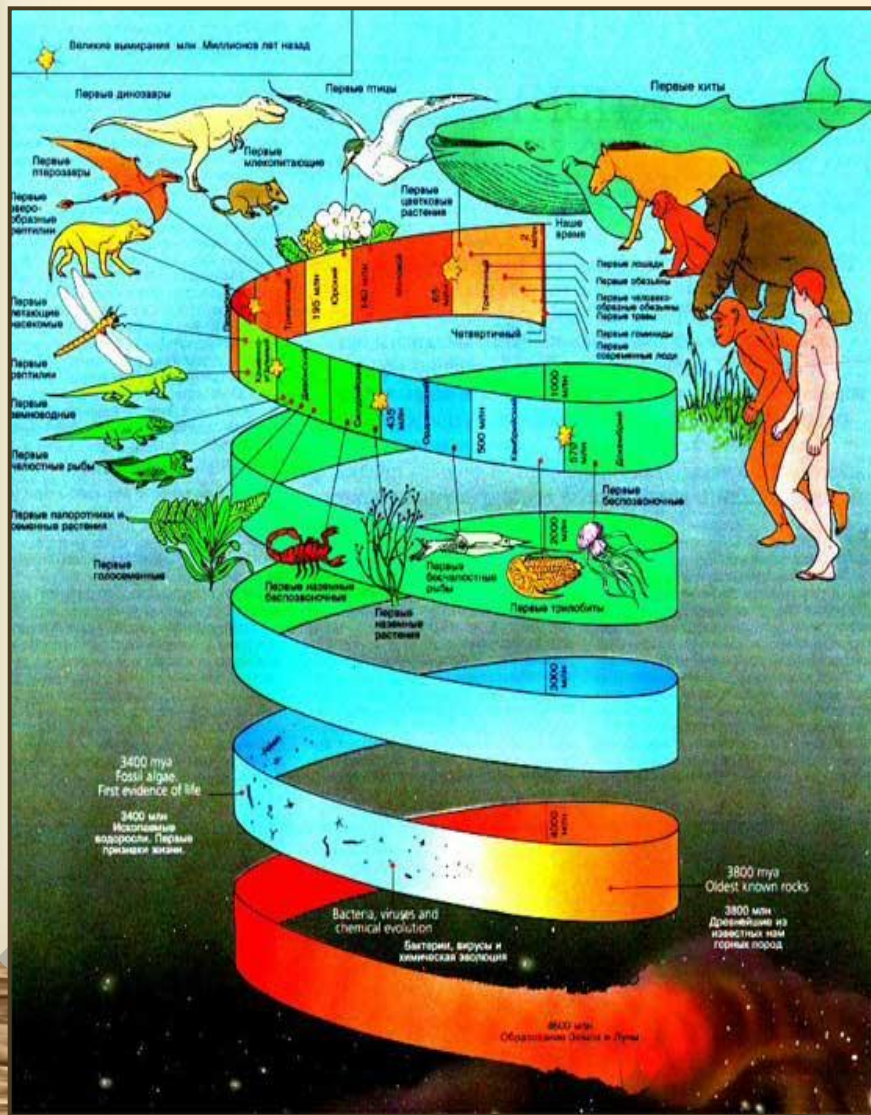
*- время, в течение которого
развивается наша планета*

Геохронологическая шкала

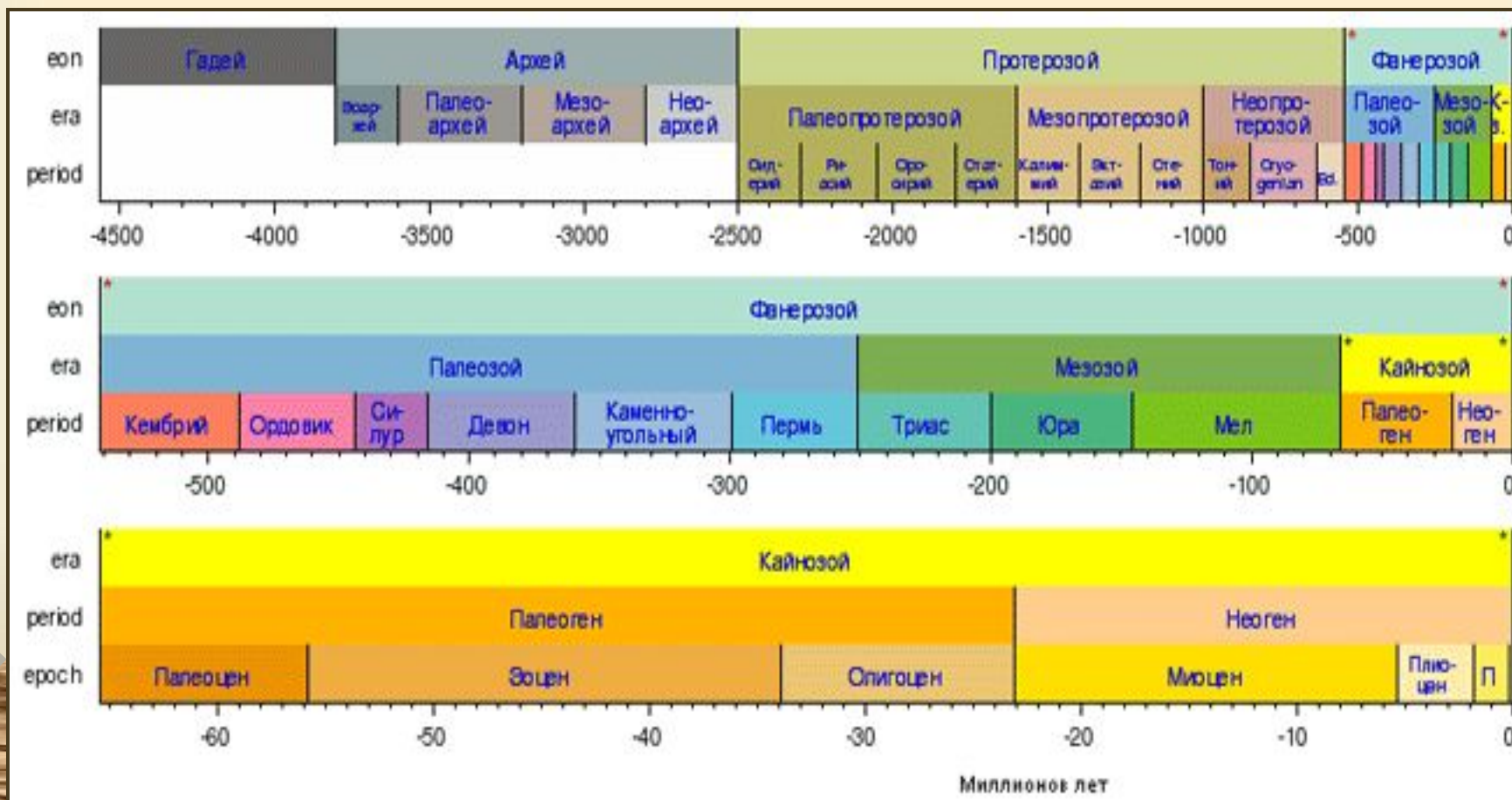


**ЭТО геологическая
временная шкала
истории Земли,
применяемая в
геологии и
палеонтологии,
своеобразный
календарь для
промежутков
времени в сотни
тысяч и миллионы
лет.**

Варианты шкалы



Геохронологическая шкала создавалась для определения относительного геологического возраста пород. Абсолютный возраст, измеряемый в годах, имеет для геологов второстепенное значение.



Геологическая эра



- промежуток времени геологической истории, в течение которого сформировалась определенная геологическая группа со своими особенностями органической жизни.

Архейская эра



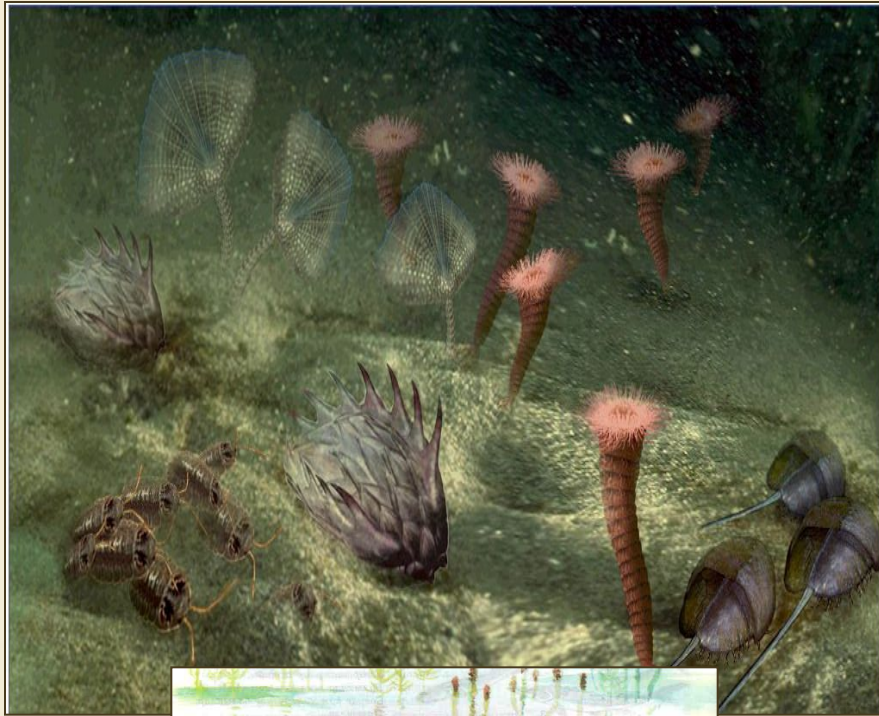
- В архее единственными обитателями нашей планеты были одноклеточные организмы, жившие в морях и океанах.

Протерозойская эра



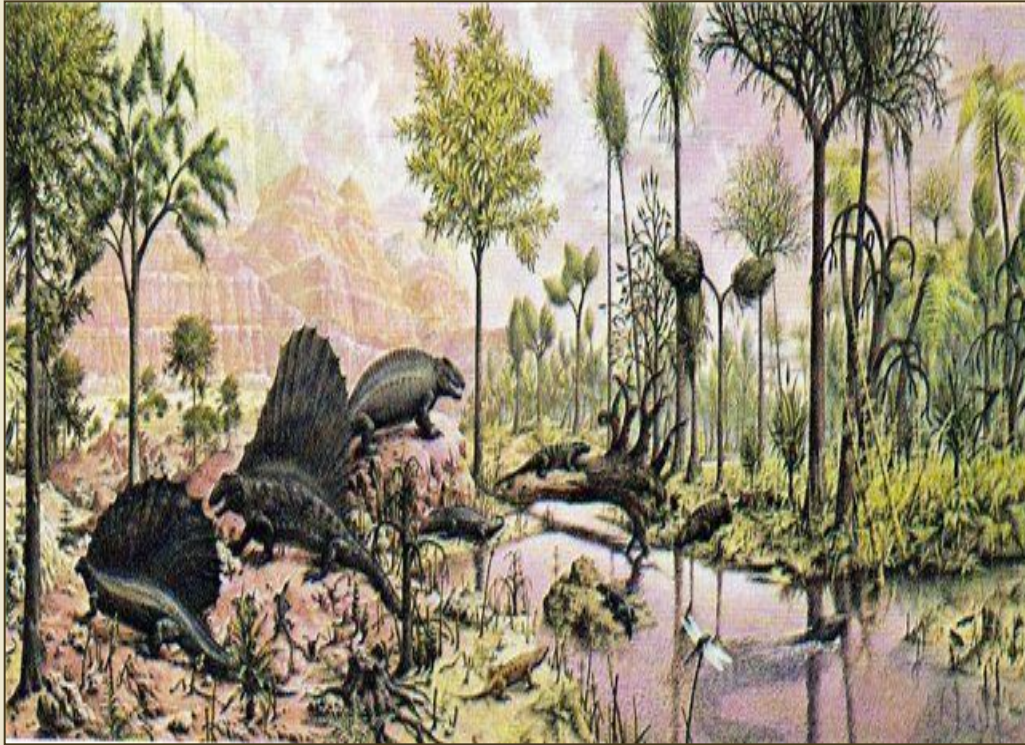
- В протерозое появились первые многоклеточные организмы (водоросли, моллюски, ракообразные).
- Суша была бесплодна и безжизненна.

Палеозойская эра



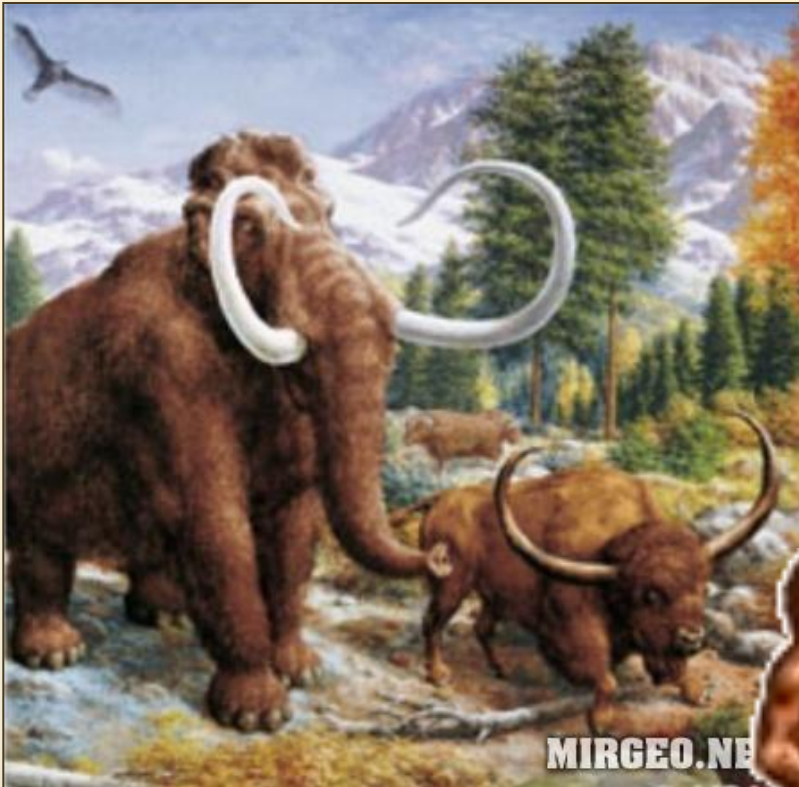
- В палеозое появляются наземные растения, которые изменили газовый состав атмосферы, наполнили ее кислородом.
- В конце палеозоя на сушу вышли первые животные. Это были земноводные – родственники современных лягушек.

Мезозойская эра



- В мезозое животные и растения завоевывали сушу.
- Древесные растения представлены разнообразными хвойными породами, а среди животных царили динозавры.
- В конце мезозоя динозавры вымерли.

Кайнозойская эра



- В кайнозое место динозавров заняли млекопитающие животные и птицы.
- В самом конце кайнозоя, в четвертичном периоде, появился человек.



