

# Сюрреализм и мода

-В 30 годы самым модным направлением в искусстве был сюрреализм.

-Термин появился в 1917.

-Французский поэт Бретон издал «Манифест сюрреализма»-были использованы идеи дадаистов и Зигмунда Фрейда

Дадаизм как направление  
авангардного искусства  
родился во время 1-й  
Мировой войны в 1916 году.

Это была первая  
контр культура,  
пропагандировавшая  
антиэстетизм и  
НИГИЛИЗМ

Был провозглашен манифест  
дадаистов- авангардистского  
движения искусства- стремясь  
вызвать у публики шок-  
призывы уничтожить  
искусство, традиции, вкус.

Дадаизм отрицал  
«опошленные» культурой  
традиционные ценности и  
признавал абсурдность мира.  
Это было откликом на войну,  
на теорию относительности  
Эйнштейна....

Утверждая , что все, что  
воспринимается- ложно,  
дадаисты изменяли концепцию  
деятельности художника,  
который обладает волей,  
способной «вырвать» обычный  
предмет из привычного контекста  
и превратить его в произведение  
искусства.



Во Франции дадаизм  
трансформировался в  
сюрреализм



# Сервиз опенгейм



Восприняв идеи З. Фрейда о значении бессознательного в жизни человека, сюрреалисты считали интуицию выразителем сущности явлений.



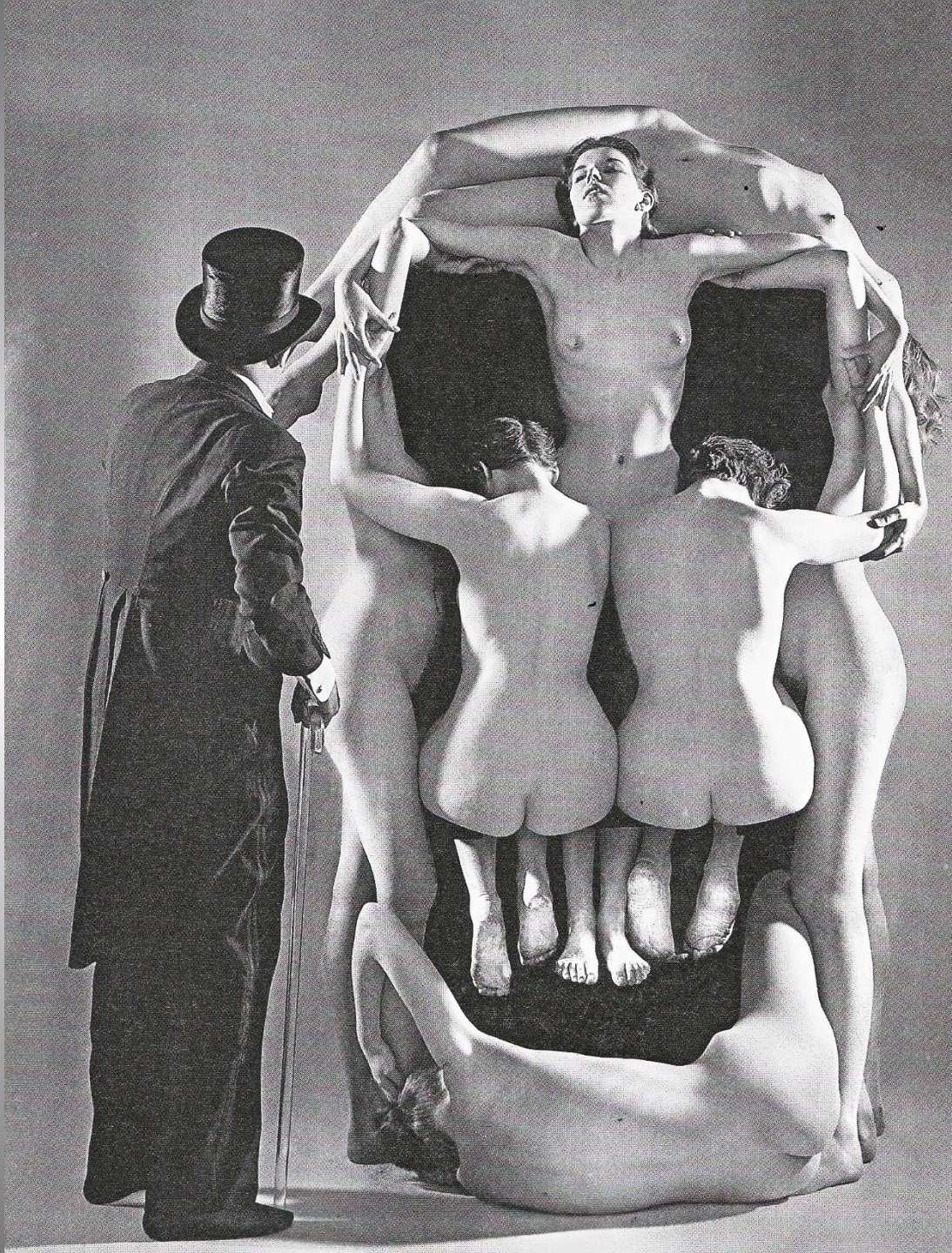
Сюрреализм- метод познания  
действительности при помощи  
принципа абсурда, двойных  
смыслов, энергии  
бессознательного.



*Дали у себя дома, в Кадакесе*

Примкнувший к  
Сюрреалистам  
в 1929 году

Сальватор Дали  
стал самым известным в  
среде художником.  
/Магритт, Бретон..../





Очередной перформанс Дали. Съёмка 1951 года



Эльза

Скьяпарелли

Метод сюрреализма впервые в моделировании был использован Эльзой Скьяпарелли, которая дружила со многими С. и с Дали и его женой Гала / Дьяконовой/ ,предлагавшим ей идеи для С моделей одежды и аксессуаров. Э. Скьяп. была одним из самых авангардных дизайнеров 20 века

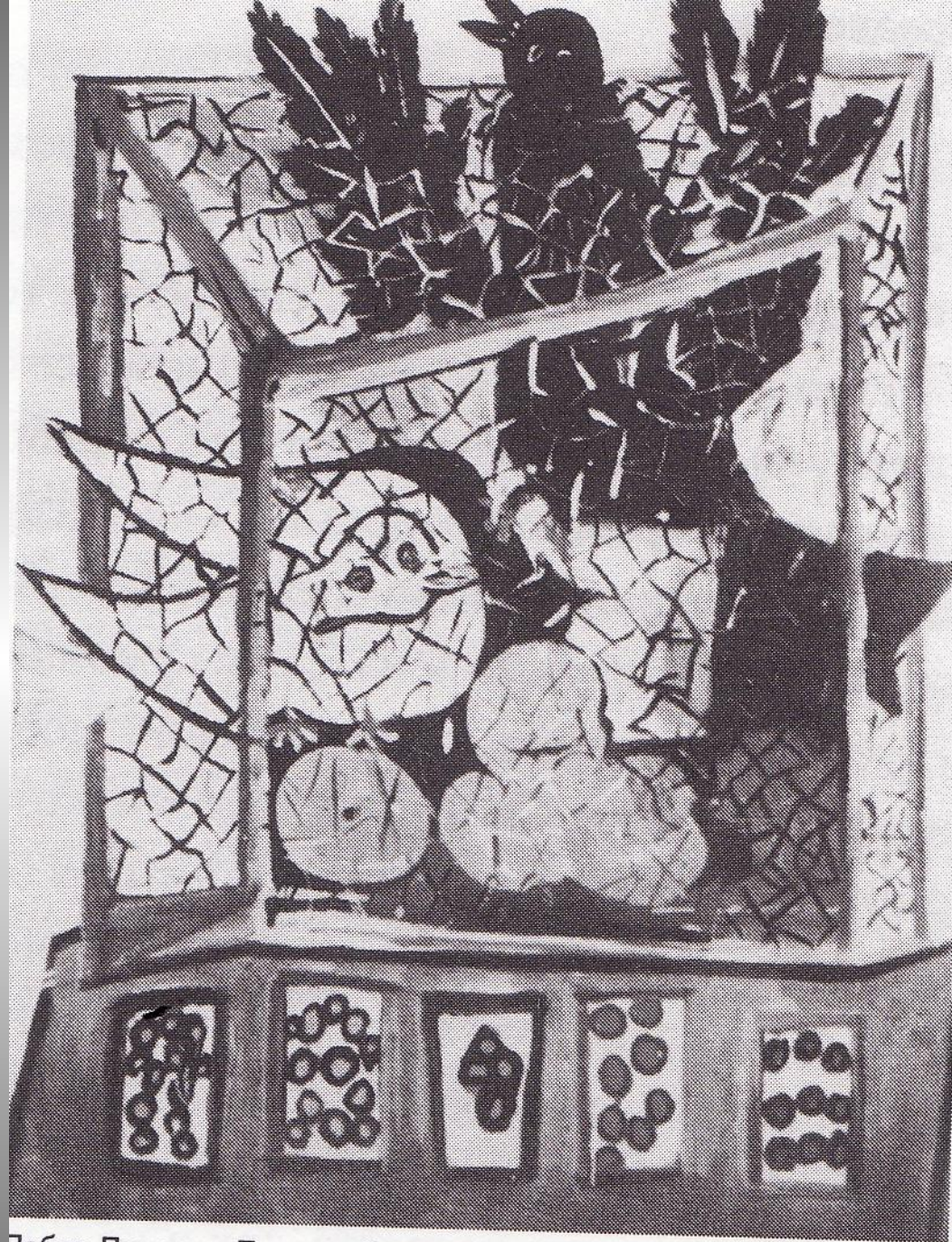


Нью-Йорк. Сентябрь 1932 года

-- Родилась в 1890 году в образованной богатой итальянской семье. Э. изучала живопись, скульптуру, литературу.

--- В 14 лет написала книгу лирических поэм, которая была напечатана и хорошо встречена критикой, но шокировала ее буржуазную семью.

---



Табло Пикассо. Портрет Эльзы Скиапарелли, 1933

--В 1913г. э. была отправлена в Англию в пансион, где на лекции по теософии она познакомилась со своим будущим мужем-графом де Вент де Келлер. В 1914 Э вышла за него замуж . Во время войны лекции ее мужа не пользовались спросом. Семья жила в Ницце, потом переехала в США



Эльза Скиапарелли в модели из коллекции осень 1933 г.  
Работа Жана де Дюнана

--В Нью-Йорке У Э. родилась дочь Ивонн/ ГОГО/.больная детским церебральным параличем. Через несколько месяцев Э. покинул муж. Она осталась без средств к существованию, а приданое уже было потрачено.





Эльза Скиапарелли в брюках-юбке, символизирующих ее девиз «Брюки для женщин!», 1931

--- Э вынуждена зарабатывать а  
жизнь, работая в художественной  
галерее, познакомилась с  
художниками Манн Реем,  
Марселем Дюшаном, которые  
стали ее друзьями и  
впоследствии сотрудничали с  
ней, как с создательницей моды.

----В 1922 году Э вернулась в Европу Где нашла работу у Парижских антикваров, кот. Ценили ее знание итальянского искусства и хороший вкус. В Париже она подружилась с Пабло Пикассо, Жаном Кокто, Сальватором Дали.

---- С американской приятельницей попадает в Дом моды «Поль Пуаре» . ее поражают экзотические модели, которые НЕ пользовались тогда в Париже успехом. Поль Пуаре подарил ей вечернее пальто., которым она особенно восхищалась. Эта встреча воодушевила Эльзу заняться моделированием одежды., она хотела работать у Поля Пуаре,

Эта встреча воодушевила  
Эльзу заняться  
моделированием одежды., она  
хотела работать у Поля  
Пуаре, Но не была принята

1928---Увидела на знакомой  
вязаный свитер с вывязанным  
бантом. Работа крестьянки-  
армянки,  
Нашла ее, срисовала рисунок,  
попыталась связать себе .  
Третья попытка удалась.

Надела на званый завтрак, там была представитель американской фирмы STRAUSS, кот. Заказала таких 40 шт. с юбками.— Э  
Выполнила заказ. / надомная работа армянской диаспоре/

-- Арендовала 3 комнаты на чердаке дома РЮ-де-ля Пэ. В Париже вошли в моду черные свитера с белым рисунком от Скъяпарелли. 1929---Открыт свой магазин Скъяпарелли-спорт. / спортивная и для отдыха одежда .



Через месяц после выполнения первого заказа залы всех самых престижных ресторанов пестрели черно-белыми свитерами





Эльза Скиапарелли с Сальвадором Дали (справа), 1936



Русская балерина Любовь Чернышева в костюме от Скиапарелли



Эскиз платья Скиапарелли, 1930



В доме Эльзы Скиапарелли



[Увеличить](#)





Эльза Скиапарелли в шляпе из шелка в полоску, коллекция осень 1944 г.  
Фото Сесила Битона



1931---Э - придумала  
раздельный телесного цвета  
купальный костюм.. Вводит  
широкие плечи







Принцесса Жанна Понятовская в шляпе с вуалеткой от Скиапарелли

ЕЕ девиз-Универсальность, практичность,  
удобство Но на самом деле пыталась  
поразить новыми идеями.

----представляет- комплект из 6 предметов,  
которые можно комбинировать.

---- Оригинальность простота моделей помогли  
Э благополучно пережить тяжелые времена «  
Великой депрессии»







Пластиковое ожерелье «Насекомые» от Скиапарелли, 1938





Пальто Эльзы Скиапарелли, созданное в сотрудничестве с Жаном Кокто, 1937



Мей Уэст, 1937





Эльза Скиапарелли в вечернем костюме с пелериной, коллекция осень 1933 г. Фото Джорджа Гойнинген-Гюне



Ансамбль от Скиапарелли, 1936. Фото Вилли Майвальда

---1930 увеличивает ассортимент: дневные костюмы, вечерние платья. Шляпы и аксессуары.

--1934 открыт бутик в Лондоне.

---1935 покупает дом моды на Ван-Домской площади напротив отеля Ритс, где живет Коко Шанель

Клиентки: Герцогиня Виндзорская, Грета Гарбо, Марлен Дитрих, Мей Вест

После Второй мировой войны Сиапарелли вернулась в Париж из Нью-Йорка, где она провела эти тяжелые годы. Ее попытки вновь заявить о себе как о законодательнице моды оказались неудачными, а потому в 1954 году она отошла от дел. Разработки Сиапарелли, ее стремление объединить изобразительное искусство и дизайн одежды позднее заинтересовали Ив Сен-Лорана.

Джоржио де Кирико  
Vierge (Америка), 1 января 1937



490



← Элиза Сиапарелли  
Вечернее платье  
Лейбл: Schiaparelli 21 Place Vendôme  
Paris HIVER 1939-40  
Зима 1939

Бархат цвета красного вина; бант  
из шелкового атласа в полосу.  
Inv. AC2014 79-3-3

→ Элиза Сиапарелли  
Вечернее платье  
Лейбл: отсутствует  
Около 1947

Черный шелковый жоржет с атласной  
изнанкой; рукава и подта из бархата  
цвета «шокирующей пурпуровой».  
Inv. AC798 78



491



В 1935 году Скиапарелли первая из всех парижских кутюрье использовала застежку-молнию для своих изделий. Пальто, представленное на фотографии, также имеет внутреннюю застежку-молнию.

Эльза Скиапарелли  
Вечернее пальто  
Лейбл: Schiaparelli London 4136  
Осень—зима 1936

Шерсть цвета красного вина; воротник из бархата с аппликацией из золотой кожи и вышивкой бисером.  
Inv. AC7681-93-13





Платье с набивным узором (модная тенденция 1930-х годов) обладавшая пезадридным чувством юмора Скиапарелли превращала в нечто уникальное. Рисунок, украшающий платье слева, был, возможно, разработан популярным иллюстратором Марселем Верте. Художник включил в узор ткани изображение Вандомской колонны и логотип фирмы Скиапарелли, ведь ее дом моды располагался на площади Вандом. Все та же стилизованная Вандомская колонна фигурирует и на плакатах, рекламирующих духи, созданные талантливой художницей (автор рекламных плакатов – Марсель Верте, см. следующие страницы). Наряд, представленный на правой фотографии, шит из ткани с рисунком, изображающим спички: Скиапарелли любила эпатировать публику, украшая свои творения самыми обыденными предметами из повседневной жизни, – таким образом она стремилась объединить реальность и высокое искусство. Модельер вывел *haute couture* на новый уровень развития, используя авангардные течения, она сохранила изысканную элегантность туалетов.

← Эльза Скиапарелли  
Вечернее платье  
Лейбл: отсутствует  
Около 1937

Черный шелковый креп; набивной рисунок, плиссировка; пояс из той же ткани.  
Inv. AC9470 97-23-1AB

→ Эльза Скиапарелли  
Вечернее платье  
Лейбл: Schiaparelli 21 Place Vendôme  
Paris ETE 1935  
Лето 1935

Черный шелк с набивным рисунком.  
Inv. AC8936 93-27-2

Страницы 486–487  
Марсель Верте  
Реклама к духам от Скиапарелли





В 1930-е годы в мире моды царил  
Эльза Скиапарелли. Казалось, что эта  
талантливая художница, идущая всегда  
на шаг впереди, предвидит тенденции  
развития как искусства, так и промыш-  
ленных технологий. Она тесно сотруд-  
ничала с художниками таких направле-  
ний, как «дада» и сюрреализм, старалась  
использовать искусственные материалы,  
которые лишь начали завоевывать  
рынок.

На платье слева мы видим удиви-  
тельную вышивку, изображающую грече-  
ского бога Аполлона — на небесной колес-  
нице. Эскиз рисунка был разработан  
Кристианом Бераром, художником и  
сценическим дизайнером из Парижа.  
Фирма, основанная Франсуа Лесажем в  
1924 году, исполнила эту сложную вы-  
шивку, подтвердив мировую славу па-  
рижской *haute couture*. Платье-пелерина  
(справа) отделано перламутром цвета «шо-  
кирующий розовый», этот цвет был  
своего рода фирмой марки Скиа-  
парелли. Модельеры использовали  
ткани и мода зима 1937 года — естествен-  
ные материалы. Они считали, что новые  
недорогие ткани могут стереть разли-  
чия между классами.

← Эльза Скиапарелли  
Вечерний плац (пелерина)  
Лейбл: отсутствует  
1938

Черный бархат с вышивкой золотыми  
нитями, блестками и бисером.  
Inv. AC9227 95-19-1

→ Эльза Скиапарелли  
Вечерний плац (пелерина)  
Лейбл: Schiaparelli London  
Весна — лето 1937

Серебристая ткань, ламе, сетка с отдел-  
кой из целлофана цвета «шокирующий  
розовый».  
Inv. AC792 78-22-41





--- первая включает в коллекции «  
фантазийные « модели, Не  
предназначенные для реальной жизни-  
эксперимент и новая идея.

--- Основы коллекций- классические  
формы- костюмы , жакеты, болеро, узкие  
платья и накидки. А эксперименты-  
относились к деталям, новым  
материалам, аксессуарам.

-----Впервые даны названия коллекциям:  
« музыка», «цирк», «бабочки» .





Женский костюм от Скиапарелли, 1938



Вышитый жакет Эльзы Скиапарелли, созданный в сотрудничестве с Жаном Кокто, 1937



Шляпа-треуголка от Скиапарелли, 1937



Скиапарелли, 1937



Голубой кардиган небесно-голубого цвета и шляпа с бабочками  
от Скиапарелли, 1937

----- Использован  
нетрадиционный материал- джут  
и синтетические ткани,  
целлофан- болеро для вечернего  
платья.

----- Застежки- молнии на  
платьях ярких цветов  
-----1936 новый цвет безумно  
розовый или шокирующий  
розовый.- костюмы. Платья.  
Шляпы.



(3)

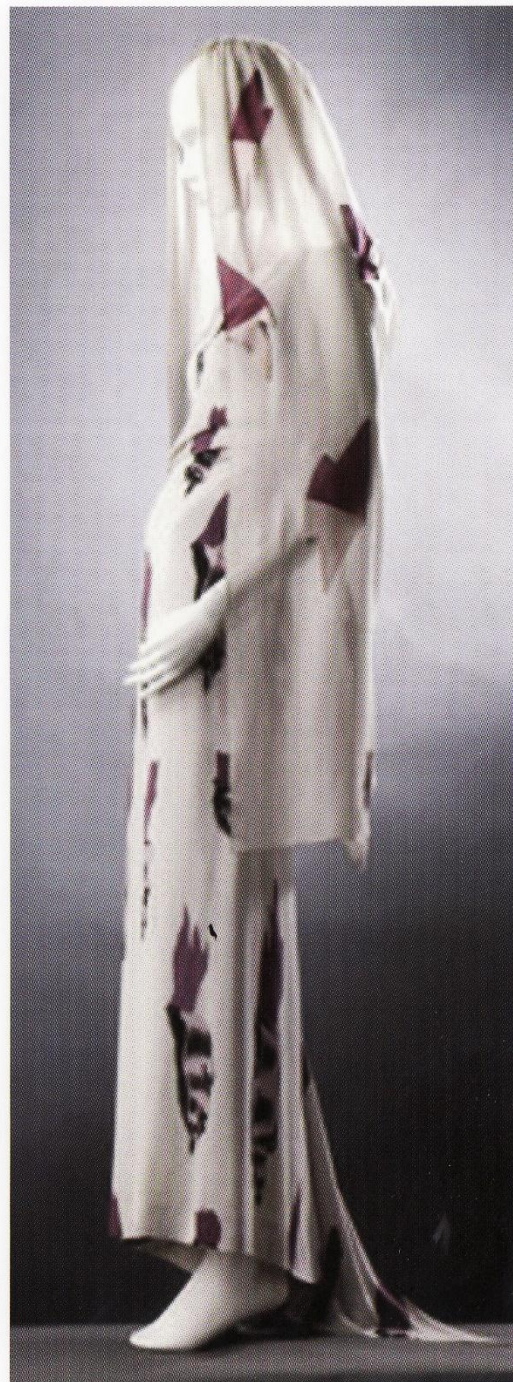
(1) Элемент сюрреализма в вечерней моде: коллекция 1949 года, шляпка с отверстиями для глаз и с драгоценной брошью в виде брови. (2) Совместная работа с Дали: шляпка-туфля. А еще были шляпка-телескоп и шляпка-бифитекс. (3) Следуя своей теории конструирования тела, Эльза вводит в моду подплечики. Джинджер Роджерс в зимнем бархатном пальто. 1937 год

1937----Сюрреалистические мотивы Сальватора Дали-  
пуговицы в виде фигур на классических костюмах-  
рыбки, гимнасты .цирковые лошади  
-----Карманы- выдвигаемые ящики—  
-----сумко-яблоко. Замок., телефон, чернильница,  
-----перчатки мехом наружу  
-----перчатки с когтям  
-----украшения---прозрачное ожерелье из насекомых на  
классическое платье  
-----принты газетных текстов о Скьяп -платки, вставки  
-----Вышивки---женский профиль, поцелуй  
-----флакон духов ШОКИНГ- фигура МЭЙ ВЕСТ  
--- шляпа- туфелька



Модель Скиапарелли из коллекции «Цирк», 1938





Вечернее платье и платок от Скиапарелли, созданные в сотрудничестве с Сальвадором Дали, 1938



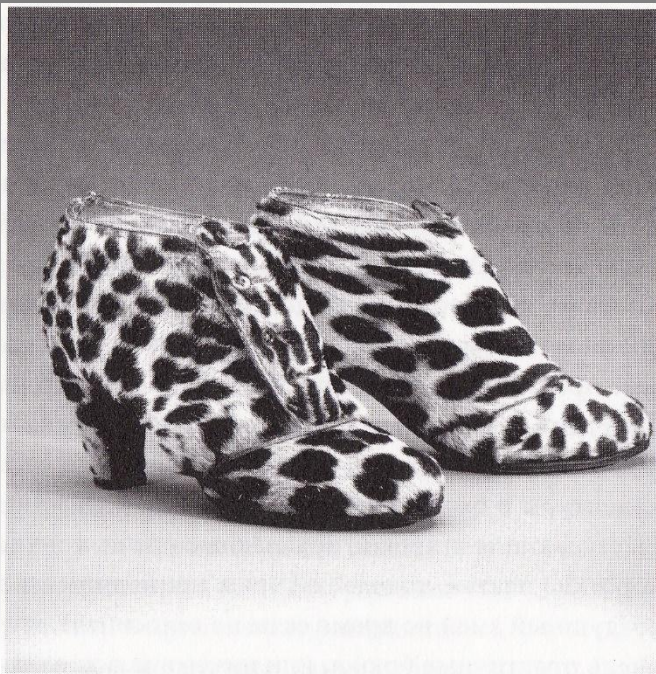
Русская манекенщица Людмила Федосеева в вечернем платье от Скиапарелли, коллекция зима 1951/1952 г. Фото Франсуа Коллара



Хотя Эльза так и не смогла вписаться в послевоенную моду, попытка была сделана. Вечернее платье из белой органзы с черной вышивкой. 1950 год



Дневной ансамбль из черного искусственного шелка с бархатной вставкой, украшенной разноцветной вышивкой, 19



Ботинки из леопарда от Скиапарелли, зима 1939–1940



Ботинки из черной замши с мехом обезьяны от Скиапарелли, 1938

-1941—переезжает в США- читает лекции о моде

1945---открывает Модный дом в Париже

1954- покидает мир высокой моды и уезжает в Америку.

1973- скончалась в Париже

Дизайн для меня не бизнес , а Искусство

Идеи Э. С. обогнали свое время и реализовались спустя 40-50



city  
party  
.ru

Сюрреализм преследует ее.  
Внучка Бери Беренсон,  
фотограф и актриса погибла  
11 сентября 2001 года в  
самолете, врезавшемся в  
одну из башен в Нью-Йорке





Мариса Беренсон, внучка Эльзы Скиапарелли, 1972



Мариса Беренсон в фильме Боба Фосса «Кабаре», 1972



Мариса Беренсон в фильме Стэнли Кубрика «Барри Лондон»

# TIME

*The Weekly Newsmagazine*



© 1935 Time Inc. - Paris

Volume XXIV

MRS. ELSA SCHIAPARELLI  
*...glazes the garter, parades the balloon  
(See Interview)*

Number 7