

Хохлома! - какое странное и веселое слово.
В нем и смех слышится, и восхищенное - **ОХ!**
И восторженное **АХ!**

Как же оно начиналось, это удивительное хохломское художество?
Актуально ли в современном мире?

Расскажу сегодня Вам я, педагог студии декора и дизайна –
Елена Александровна Кузнецова!



Хохлома, Хохлома!

Весь народ свела с ума!
Яркая, лучистая, узоры
золотистые!

Стоит студёная зима,
Снежинки кружит буйный
ветер,

А золотая Хохлома
Напоминает нам о лете.

Ладья: цветущий хвост - корма,
Нос- петушиная головка.
Плывёт по лесу Хохлома,
Расписанная очень ловко.
Бочонок солнечен весьма,
На нём цветы и земляника.

Семёновская Хохлома
Вся золотисто - краснотлика.
В тарелочках не полутьма,
Не сумрак в вазах и солонках;
Напоминает Хохлома
Родную, милую сторонку!
(Н.Глазков)

→ Традиционные русские узоры ←



Городецкая роспись

Гжель



Федоскинская роспись

Роспись Северной Двины



Прикамская роспись

Жостовская роспись



Мезенская (палацельская) роспись

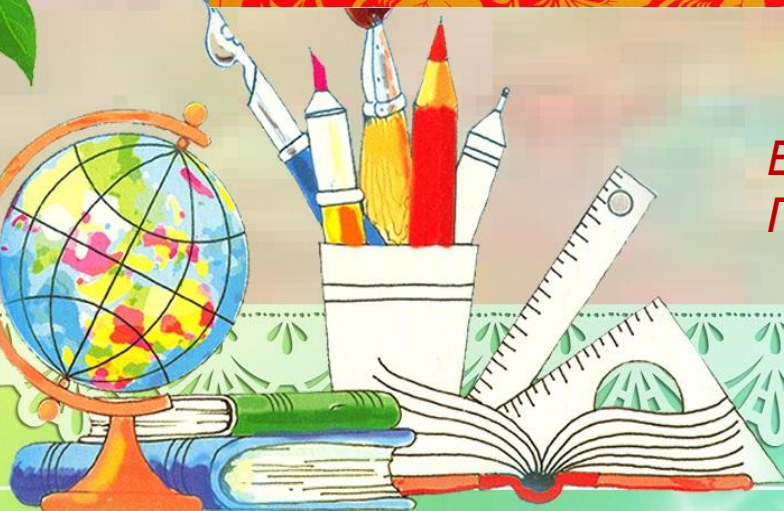
Палех



Народные промыслы



*составила
Елена Александровна Кузнецова
Педагог студии декора и дизайна.*



Золото нижегородских лесов!

Огненная, пламенная, яркая! Хохломской промысел - один из самых древних на Руси. Зародился в глухих лесных деревнях.

Хохломское золото - лишь видимость. Покрывают дерево серебристым оловом. А вот после обжига хохлома принимает свой драгоценный вид. Весь секрет - в специальном лаке из льняного масла.

По Волге отправляли хохлому в далекие страны. Расписную посуду охотно покупали в Персии, Индии, Средней Азии.

На Всемирной выставке 1889 года хохломская роспись покорила Париж. Начиная с XIX века, одним из самых узнаваемых и популярных товаров была хохломская ложка. На ее изготовление мастера тратили не более 15 минут..

**Самая большая ложка в мире
расписана под хохлому.**

Ее длина - 2 метра 67 сантиметров.

**Хранится гигантский столовый
прибор в музее при фабрике хохломы
в Семёнове.**



Хохлома - старинный русский народный промысел, родившийся в XVII веке в округе Нижнего Новгорода.

Хохлома представляет собой декоративную роспись деревянной посуды и мебели, выполненную красным, зеленым и черным цветом по золотому фону. На дерево при выполнении росписи наносится не золотой, а серебристый оловянный порошок. После этого изделие покрывается специальным составом и три-четыре раза обрабатывается в печи, чем достигается медово-золотистый цвет, придающий лёгкой деревянной посуде эффект массивности.



Согласно старому преданию, в Московии жил искусный мастер - иконописец, любивший свое дело и пользовавшийся особым почетом у самого царя. Однако, однажды он решил сбежать в чащу леса на свободу и заняться там искусством, которое вобрало в себя всю красоту земли русской. На его произведения приезжали посмотреть с разных уголков света. В конце концов, и до царя донеслась молва, после чего был издан приказ стрельцам поймать мастера и привести во дворец. Только мастер узнал про сей приказ, открыл секрет мастерства соседям, поджег избу свою и сбежал. Никто с тех пор не видел этого мастера, а хохлома заиграла новыми яркими, похожими на огонь, красками.



Хохломская роспись считалась символом огня, а цвет исполнения ассоциировался с чем-то прекрасным, красивым, а также отождествляли с румянцем солнца и его свечением, то есть с цветом неба и небесным явлением.

Этот вид росписи как будто пронизан лучами света, а изделие само излучало свет от золотого сияния, так как, всматриваясь в него, перед глазами зрителя возникали чудесные видения.

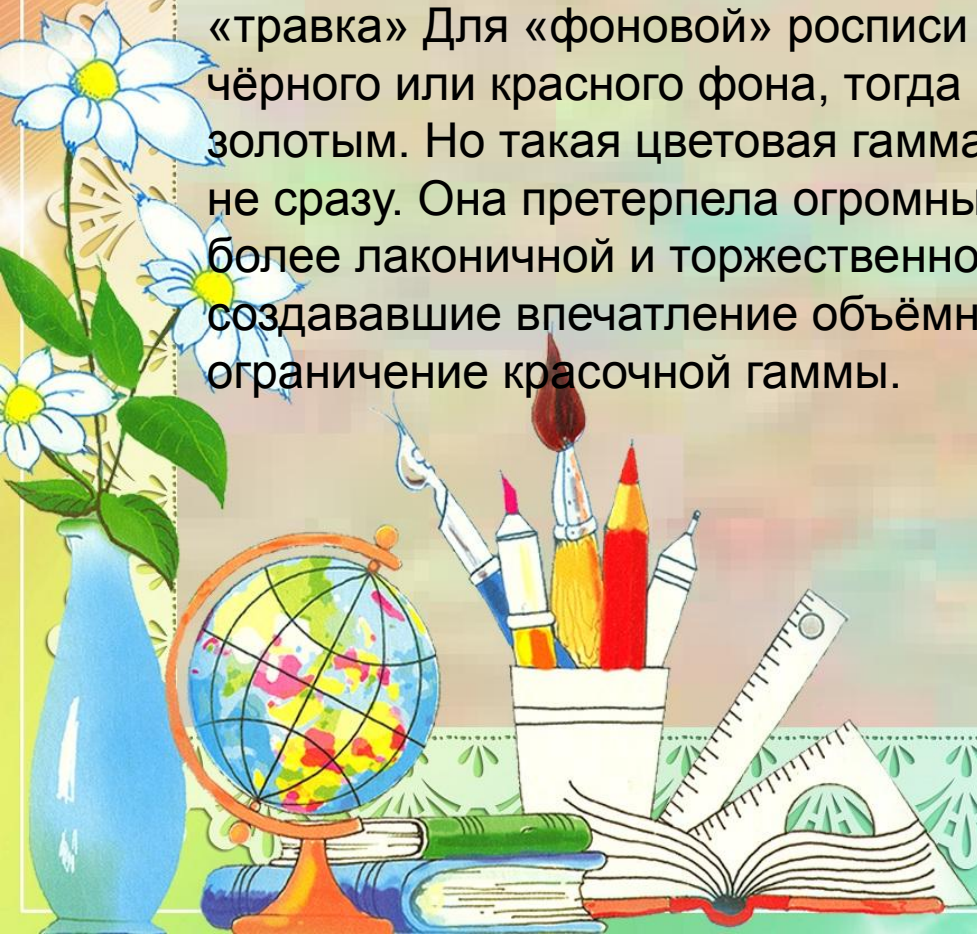


Основы орнаментов:

На крупных предметах, блюдах и мисках, вокруг розетки рисовался квадрат или ромб с мягко закруглёнными углами. На поставцах или солонках, имеющих цилиндрическую форму, мастера создавали рисунки поднимающихся от земли побегов. Чем ниже высота изделия, тем напряжённее движение волны орнамента, оббегающего его. Чем выше изделие, тем круче волна раскидистой ветви. Вся поверхность предмета гармонично заполнялась орнаментом. Праздничная посуда украшалась более затейливо и пышно.



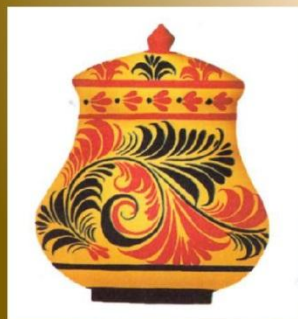
Наивысшего расцвета хохломской промысел достиг в XVIII веке. В это время складывается два типа письма: верховое и фоновое. Верховая роспись велась пластичными мазками на пролуженной поверхности посуды, создавая великолепный ажурный рисунок. Классическим примером «верхового» письма может служить «травка». Для «фоновой» росписи было характерно применение чёрного или красного фона, тогда как сам рисунок оставался золотым. Но такая цветовая гамма появилась в хохломской росписи не сразу. Она претерпела огромные изменения, с годами стала более лаконичной и торжественной. Исчезли белильные разживки, создававшие впечатление объёмности формы, произошло ограничение красочной гаммы.



Если раньше мастера употребляли белила, синюю, голубую, розовую, зелёную и коричневую краски, то постепенно основными цветами орнамента становятся красный, чёрный и золотой. Такое ограничение было вызвано не только тем, что эти краски не выгорали в печи при закалке, но и тем, что художники предпочитали сочетание этих цветов, прежде всего в силу их особых декоративных качеств. Как уже говорилось выше, в хохломской росписи сложилось два вида письма «фоновое» и «верховое».

Виды хохломской росписи

«Верховая»



«Фоновая»
(под фон)



Фоновое - На полуду (серебряный фон) наносятся контуры будущих листьев, ягод, птичек и другие элементы росписи. Пространство по наружной стороне контурных линий закрашивается чёрной или красной краской, происходит «заливка» фона. После сушки и покрытия лаком, в результате чего «серебро» превратится в «золото», художник начнёт расцвечивать ягоды, другие элементы рисунка, делать оживки. А на свободном пространстве фона, где требуется, нарисует травку.



При **«верховом»** письме мастер наносит рисунок чёрной или красной краской на фон изделия. Здесь можно выделить три типа орнамента: «травная» роспись, роспись «под листок» или «под ягодку», роспись «пряник».

- **«Травная роспись»** напоминает знакомые всем с детства и привычные травы: осоку, белоус, луговик. Это, пожалуй, наиболее древний вид росписи. Он пишется завитками, разнообразными мазками, мелкими ягодками или колосками по золотому фону. «Травный» рисунок всегда был популярен среди хохломских мастеров росписи.



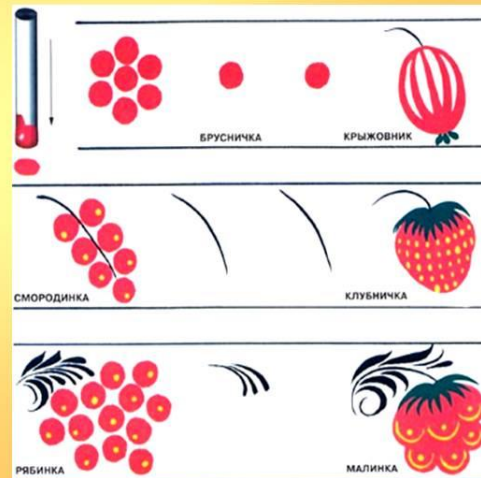
- Письмо, в которое помимо травки мастера включают листья, ягоды и цветы, называют «*под листок*» или «*под ягодку*». Эти росписи отличаются от «травки» более крупными мазками, образующими формы овальных листочков, круглых ягодок, оставляемых тычком кисти.

Элементы хохломской росписи

Узор «листочки»



Узор «ягодки»

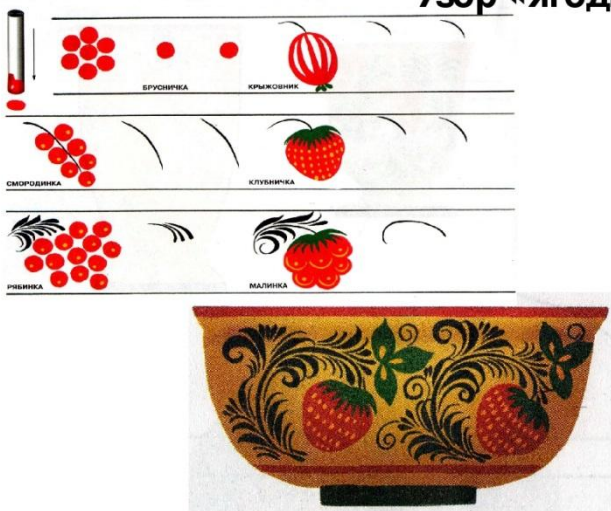


Народные мастера берут свои мотивы, стилизуя растительные формы. Поэтому не удивительно, что на изделиях хохломских мастеров мы видим ромашки, колокольчики, листья винограда, земляники, ягоды смородины, крыжовника, клюквы. Основу росписи под листок составляют остrokонечные или округлые листья, соединённые по три или пять, и ягоды, расположенные группами около гибкого стебля.

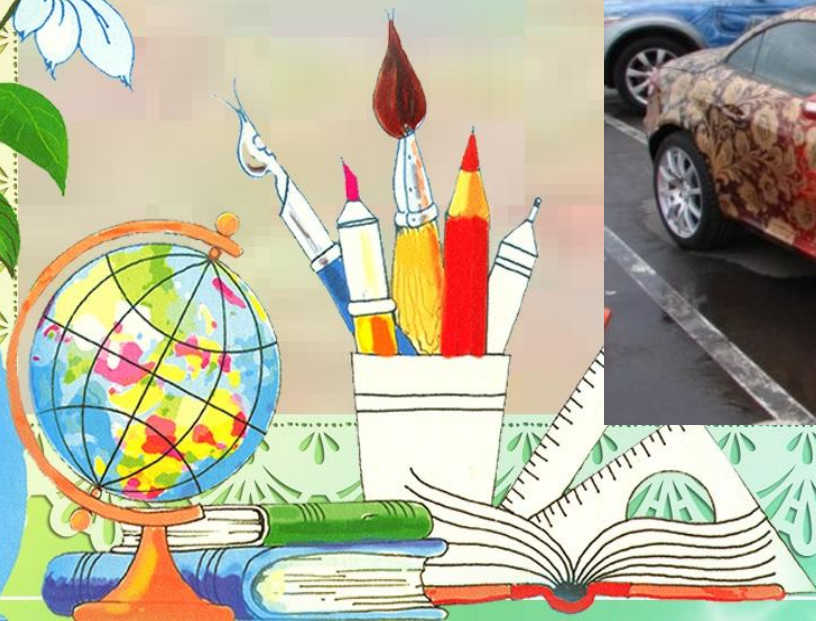


В росписи больших плоскостей используют мотивы покрупнее - вишня, клубника, крыжовник, виноград. Эта роспись обладает большими декоративными возможностями. В сравнении с «травкой» она многоцветнее. Например, если в «травной» росписи используют в основном чёрный и красный цвет, то в росписи «под листок» или «под ягодку» мастера пишут листочки зелёными, а также в сочетании с коричневым и жёлтым. Эти росписи обогащаются травным узором, который пишется в таких композициях зелёной, красной, коричневой красками.

Узор «ягодки»



Иметь в доме изделие с Хохломской росписью - значит ценить традиции славянских народов. Хохлома украсит каждый дом и принесет уют в семейный очаг.



Раньше хохлома использовалась только для украшения посуды, сейчас же она вновь обретает популярность, появляясь не только на кухонной утвари, но и в декоре интерьера вещей, и в дизайне одежды и даже транспорта.



Орнамент хохломы можно встретить повсеместно: расписанные машины, предметы быта, мебель, часы, клавиатуры, пальто и куртки, кеды, чехлы для телефонов и т.д. Картинка яркая, воспевающая народную любовь к своей земле, а при этом выглядит она не по-крестьянски скромно, а роскошно, жизнерадостно, богато.



Иностранцы с особым пристрастием относятся к этому художественному направлению: и это не удивительно, есть в нем и совершенство колористического решения, и лаконичность формы, и узор, в котором нет ничего лишнего, но который плетет свой ажур по идеальному фону.

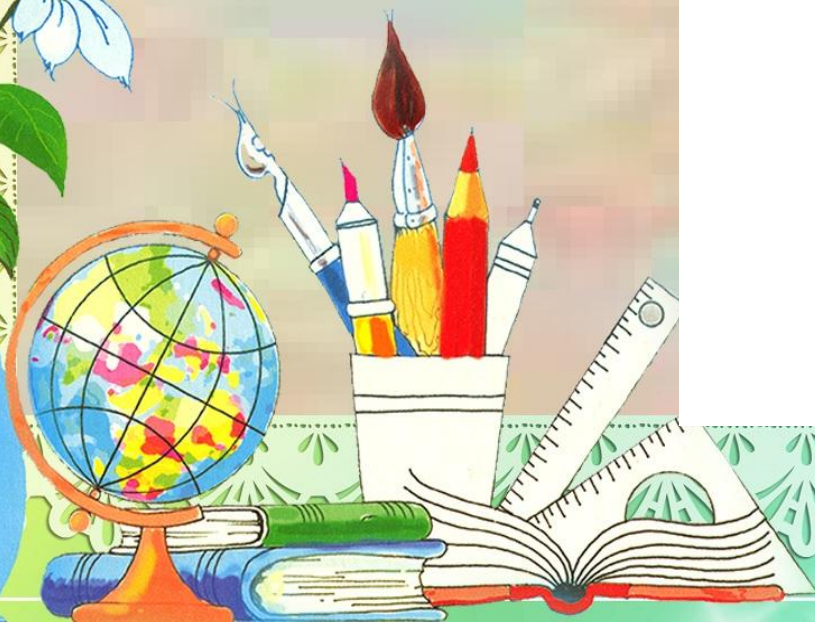
ХОХЛОМА - это прикосновение к богатству русской культуры, гимн красоте и жизнелюбию.



**Давайте попробуем нарисовать
хохлому поэтапно.**

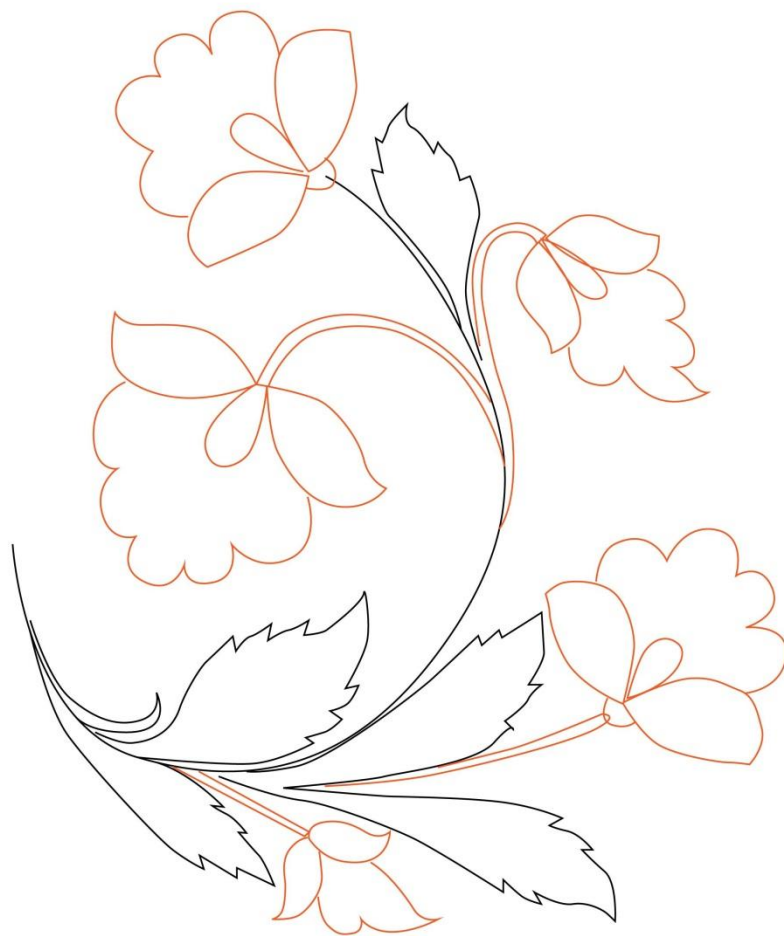
Шаг 1.

**Для начала нарисуем
веточку
и несколько листочков
на ней.**

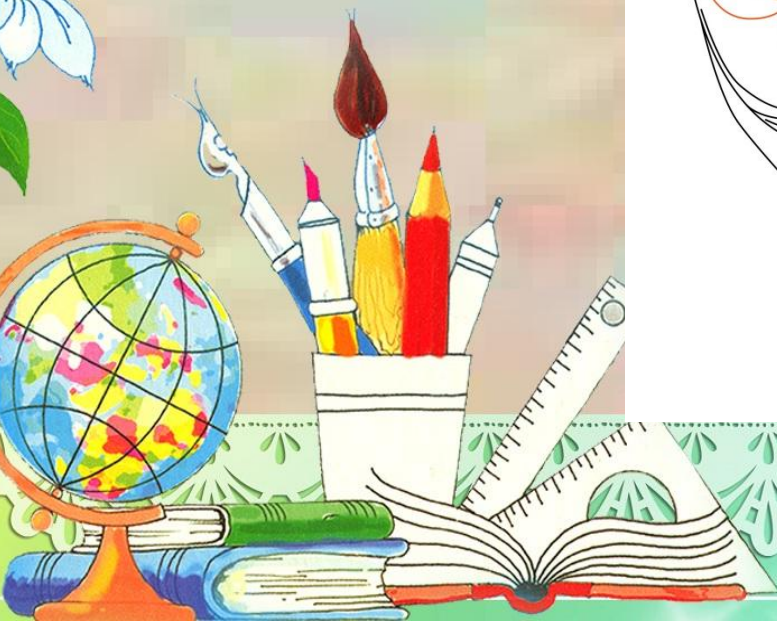


Шаг 2.

Приступаем к рисованию
цветов.



Шаг 3.
Теперь добавляем
ягодки.



Шаг 4.
Прорисовываем мелкие
детали.



Шаг 5.
Расписываем узор.



Уверенна, что у Вас здорово получилось! А теперь попробуйте перенести хохломской узор на свои изделия из папье – маше, или украсить таким цветком свои кеды, или футболку! Фантазируйте, применяйте знания, которые Вы получили у меня на занятиях на практике! Сделайте мир вокруг себя немного ярче!

Жду с нетерпением фотографий Ваших работ!

***Педагог студии декора и дизайна
Елена Александровна Кузнецова!***



Так стало





2 Ветка плавно изогнулась,
и колечком завернулась.
Рядом с листиком трёхпалым,
земляника цветом алым.
Засияла, поднялась,
сладким соком налилась.
А трава, как бахрома.
Что же это?



2



Г ¹								
Ж							4	
Е								
Л	2	Х	О	Х	Л	О	М	а
Ь								



3

