

# «Ювелир Его Императорского Величества»



Карл Фаберже именовал себя достаточно скромно и с достоинством - "Поставщик Высочайшего двора"

# Гюстав Фаберже – отец Карла

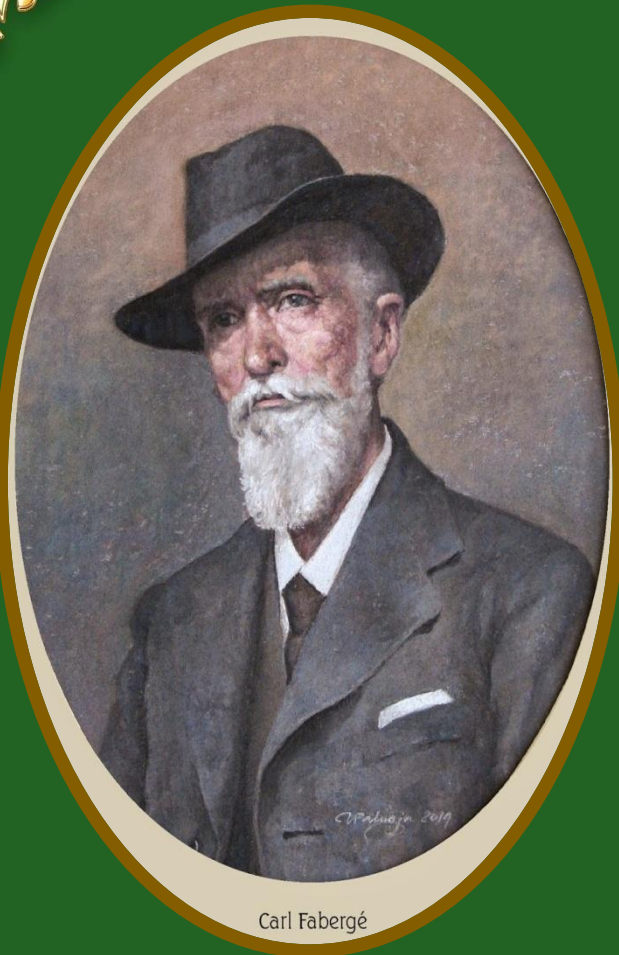


Основателем фирмы был отец Карла - Густав Фаберже, открывший в 1842-м году на Большой Морской в Петербурге маленькую ювелирную мастерскую.



Густав Фаберже,  
происходил из  
немецкой семьи  
французских корней и  
был родом из  
Эстонии, а мать –  
Шарлотта Юнгштедт,  
была дочерью  
датского художника.



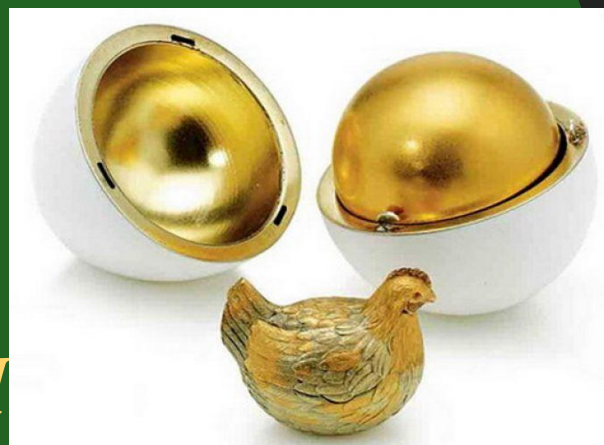


**Пётр Карл Густавович  
Фаберже́**  
(18 мая 1846, Санкт-  
Петербург — 24 сентября  
1920, Лозанна) —  
известный ювелир. Глава  
семейной фирмы и  
династии мастеров  
ювелирного искусства.  
Является создателем яиц  
Фаберже, которые высоко  
ценятся у коллекционеров  
всего мира.

- Петер Фаберже путешествовал по Европе и первоначально обучался в Дрездене, а затем начал осваивать ювелирное дело у франкфуртского мастера Джозефа Фридмана.
- В возрасте 24 лет в 1870 году он взял фирму отца в свои руки.



Карл Фаберже и ювелиры его фирмы создали первое яйцо в 1885 г. Оно было заказано царём **Александром III**, как пасхальный сюрприз для его жены **Марии Федоровны**. Так называемое «**Куриное**» яйцо снаружи было гладким и эмалированным, но когда его открывали, внутри оказывалась изготовленная из золота курочка.



Александр III

Мария



В 1882 году на Всероссийской художественно-промышленной выставке в Москве изделия его фирмы привлекли внимание императора Александра *III*. Петер Карл получил покровительство царской семьи и звание

**«ювелира Его Императорского Величества и ювелира**



## Яйцо – часы

Подарено императором Николаем II императрице Александре Федоровне на Пасху 1899 г. Она имеет вид стрелы Амура, выпущенной из лука, и окружена факелами, чье пламя превращается в пышные растительные завитки. Вместе с букетом лилий, "прорастающих" сквозь венок роз из разноцветного золота, они символизируют добродетельное пламя семейной любви.

Николай II, сохранил традицию, каждую весну даря, в свою очередь, два яйца — одно Марии Федоровне, своей овдовевшей матери, и второе — Александре Федоровне, новой императрице.





В 1899—1900 гг. в центре Санкт-Петербурга возводится главное здание фирмы Фаберже.



Магазин Фаберже на Кузнецком Мосту в Москве, 1893 год.



*Петер Карл Густавович Фаберже и супруга  
Августа Богдановна Якобс*

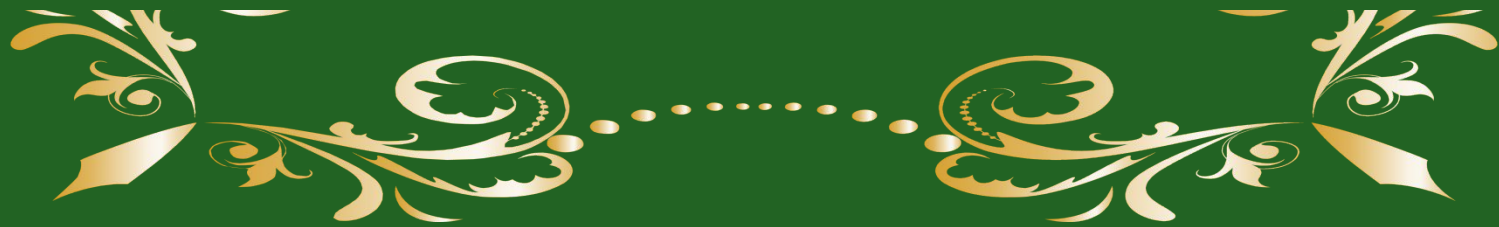
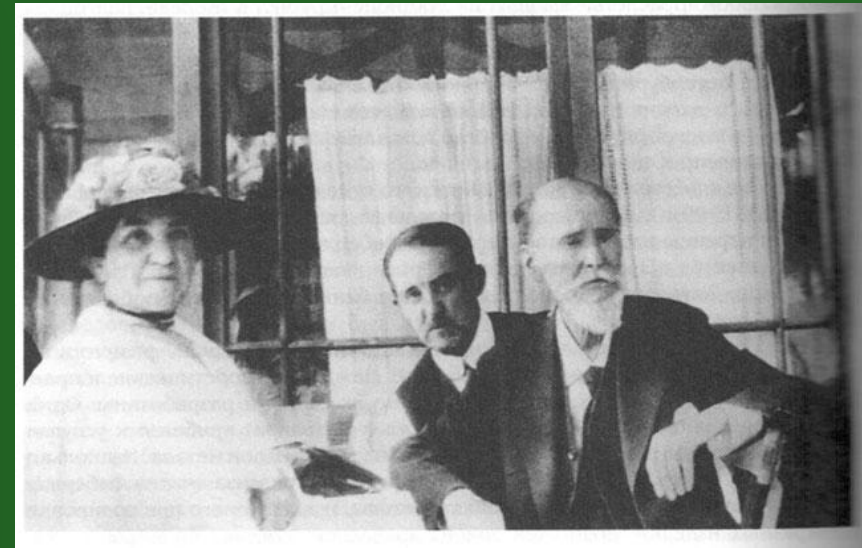




Фото Карла Фаберже с семьей

# **ФАБЕРЖЕ ЕВГЕНИЙ КАРЛОВИЧ**



**Старший сын Карла Густавовича Фаберже, талантливый художник по украшениям и портретист, учился в Петришеле с 1887 по 1892 год и на ювелирном отделении университета в Ханау в Германии, а также у С. Зайденберга и Ю. Оллилла в Хельсинки. В 1897 году работал экспертом на выставке в Стокгольме. В 1900 году за выставку в Париже награждён офицерским знаком Академии Искусств и болгарским орденом святого Александра.**

# *ФАБЕРЖЕ АГАФОН КАРЛОВИЧ*



Учился в Петришуле с 1887 по 1892 год и на коммерческом отделении гимназии Видемана. В мае 1895 года вступил в дело отца, с 1898 года эксперт Бриллиантовой комнаты Зимнего Дворца, оценщик Ссудной кассы, оценщик Его Императорского Величества по доверенности отца.

# *ФАБЕРЖЕ АЛЕКСАНДР КАРЛОВИЧ*



Учился в Петришуле с 1887 по 1895 год и в училище барона Штиглица, затем у Кашо в Женеве. Руководитель и художник московского отделения фирмы, в 1919 году был назначен экспертом Наркомпроса. Эмигрировал в Париж, где работал на фирме «Фаберже и К».

# ***ФАБЕРЖЕ НИКОЛАЙ КАРЛОВИЧ***



**Выпускник Петришуле,  
учился с 1894 по 1902 год.  
Художник по ювелирным  
изделиям, учился у  
американского художника  
Сэржанта в Англии. С 1906  
года проживал в Англии,  
работал в лондонском филиале  
фирмы Фаберже.**



Дизайн-студия Фаберже  
в Санкт-Петербурге.

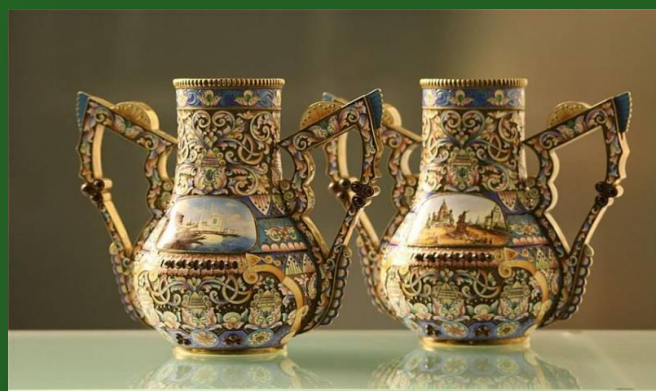


*С расширением производства и ростом заказов были выделены самостоятельные (автономные) мастерские золотых, эмалевых, серебряных изделий, камнерезная мастерская и мастерская по изготовлению знаков, жетонов, орденов. Обширный ассортимент выпускаемых изделий включал ювелирные украшения для монархов Запада и Востока.*

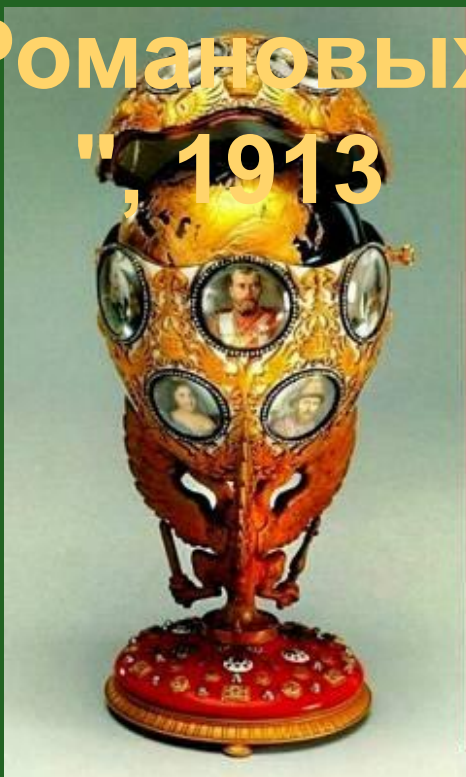




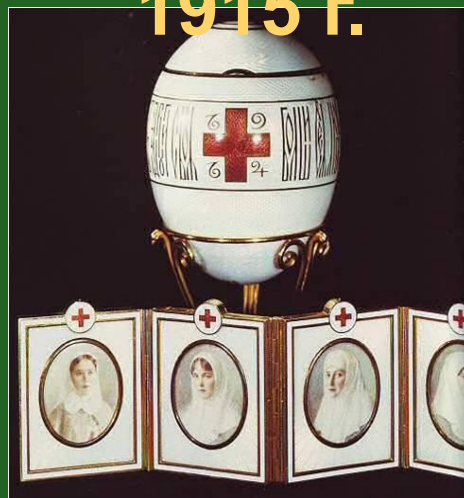
*Учитывая вкусы и запросы публики, были созданы братьями Фаберже нескончаемый поток полезных вещей — бокалов, шкатулок, портсигаров, ламп, звонков, часов превосходивших друг друга своей изобретательностью.*



Яйцо  
"300-летие  
дома  
Романовых"  
1913



«Красный крест с  
портретами»  
1915 г.



«Березо  
вое»,  
1917 г.



«Ренессанс»  
, 1894 г.



Наиболее известными работами фирмы Фаберже являются большие императорские пасхальные яйца, выполненные из алмазов и драгоценных металлов.

Изготовление каждого яйца занимало практически год. Как только эскиз был утвержден, за работу бралась целая команда ювелиров фирмы.

*Скань золотая, прозелень, индиго,  
Жемчугов окатное драже.*

*Средоточье солнечного мига,  
Волшебство пасхалий Фаберже*

*И несутся сказочные кони  
К изумрудным призрачным л  
И струится полосатый они  
Как ручей бурливый - по снегу*

*Радости весенней воскресенья  
Под искристым солнечным венцом  
От унынья стылого спасенье -  
Фаберже пасхальное яйцо.*

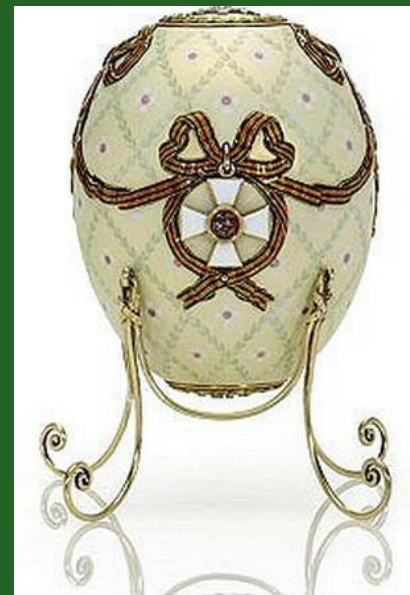
*С.Соколов*



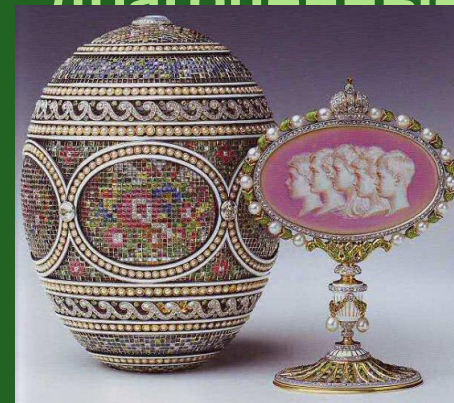
В период с 1885 по 1916 гг. около 54 таких яиц было заказано Александром III и Николаем II в качестве пасхальных подарков императрицам.

Каждое из яиц, вместе со спрятанным внутри сюрпризом, является шедевром изобретательности и мастерства отделки.

Фаберже никогда не дублировал такие изделия – каждое из них было попыткой превзойти предыдущее.



Яйца изготовлялись из золота, серебра, драгоценных камней и т. д. В ход шли эмали и тонкая ювелирная работа. Подчас мастера экспериментировали с не очень традиционными материалами — горный хрусталь, драгоценные



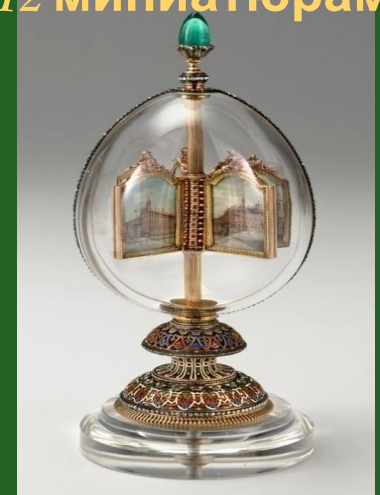
«Память  
Азова»,



«Штандарт»,  
1909 г.



Яйцо из горного  
хрусталя  
с 12 миниатюрами



«Лавровое  
дерево»,  
1911г



«Анютины  
глазки»,  
1898 г.



«Розовый  
бутон»,  
1895г



«Александровский  
дворец»  
1908 г



Сделано из нефрита.  
Сюрприз — модель  
Александровского  
дворца в Царском  
селе. Миниатюры —  
пять портретов  
дочерей.

Яйцо  
«Московский  
Кремль»,



Внутри модели помещен  
музыкальный механизм,  
который заводится золотым  
ключом, после чего звучат две  
"херувимские" песни -  
праздничные пасхальные  
ГИМНЫ.

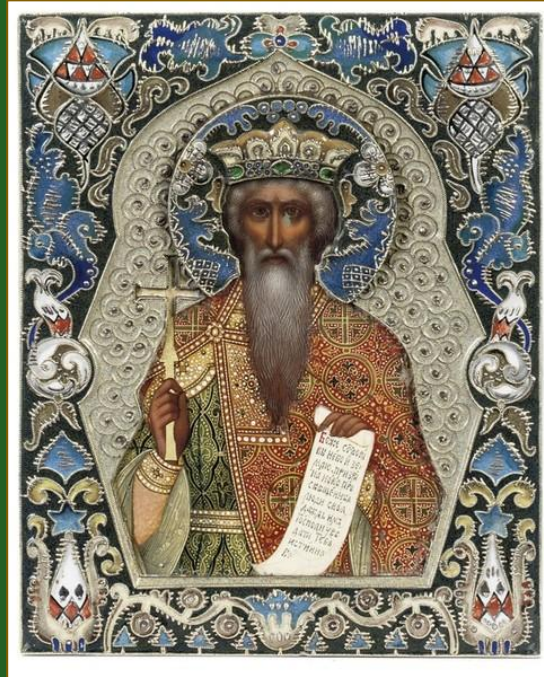
«Ландыш  
и» 1898 г.



Выдвигающиеся  
вверх три  
медальона с  
портретами  
императора и двух  
его старших  
дочерей Ольги и  
Татьяны.



Православная символика также пользовалась вниманием Дома: для церквей и монастырей Кремля Фаберже создавал золотые оправы для икон, кресты, обложки для Евангелий, панагии и литургические наборы.



*Все они были изготовлены в старорусском стиле, в точности напоминая предметы 12 – 15 веков, но гораздо более искусно сделанные, обильно украшенные традиционными для того времени жемчугом, алмадинами и турмалинами, красочными эмалями.*

Многие из фигурок животных, созданных фирмой Фаберже, были вдохновлены японскими нэцке, большой коллекцией которых владел сам Карл Фаберже.



*Фигурка дельфина, Россия, Петербург, Конец XIX-начало XX вв. Фирма К.Фаберже, Сердолик.*



*Фигурка французского бульдога, Россия, Санкт-Петербург, Конец XIX - начало XX в. Фирма К. Фаберже. Золото, сердолик, шитриш.*

# Карл Густавович Фаберже в 1902 году, без памяти влюбился в Иоанну-Амалию Крибель-кафешантскую певичку



"Дом Фаберже" был закрыт в ноябре 1918 года. Чудом, и только при помощи британского правительства, владельцу удается эмигрировать за границу - сначала в Германию, а потом в Швейцарию. Но поднимать все заново уже не было сил, да и средств не хватало, и в 1920 году Карл Фаберже умирает вдали от родины и своих творений. Вместе с его смертью заканчивается и блестящая эра "Фаберже"...





В Санкт-Петербурге есть  
Площадь Карла Фаберже.



В Киеве есть  
мемориальная  
доска в честь  
известного  
ювелира.



# Награды:

- Ордена св. Станислава 2-й и 3-й степеней
- Орден св. Анны 2-й степени
- Золотая медаль на Станиславской ленте
- Орден «За гражданские заслуги» (Болгария)
- Орден Почётного легиона (1900; Франция)



Медаль  
Фаберже

