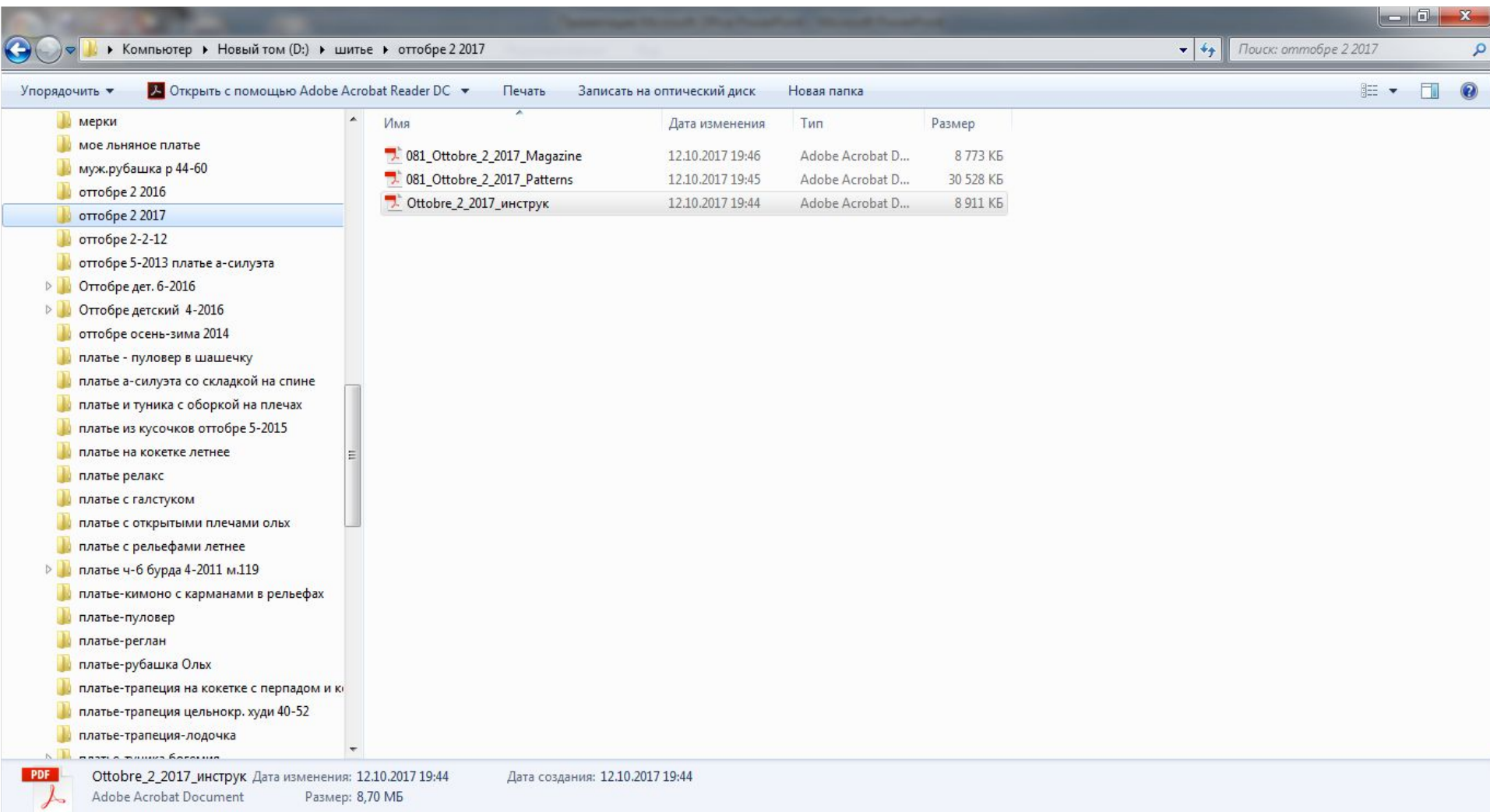


В интернете мы находим и скачиваем журналы с листами электронных выкроек. Лист выкроек состоит из множества цветных линий, и если вы счастливый обладатель цветного принтера, то проблема, как распечатать и скопировать на пленку или кальку нужную выкройку, перед вами не стоит. Но имея в своем арсенале принтер с черно-белой печатью, мы получим лишь множество черных линий на листе, среди которых найти нужную выкройку довольно сложно.

Однако, есть простой выход из этого положения. Для этого необходимо иметь программу фотошоп, с помощью которой можно выделить именно ту выкройку, которая вам нужна.

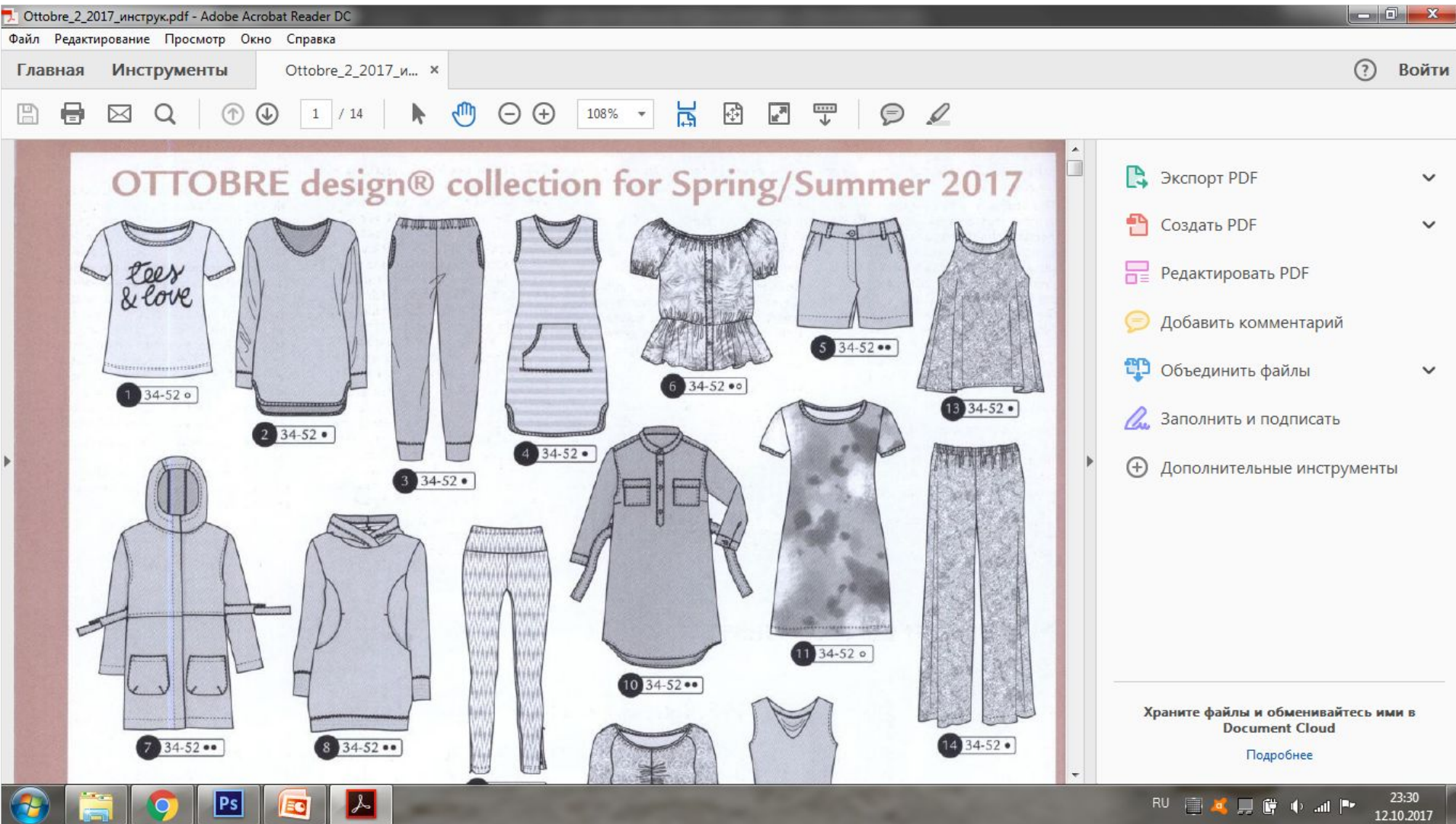
Итак, для примера мы возьмем журнал Оттобре №2 за 2017 год.

Скачали журнал оттобре 2/2017, разархивировали его и сохранили себе на компьютер папку, содержащую три файла pdf: файл с фотографиями страниц журнала (в данном случае 081_Ottobre_2_2017_Magazine), файл с листами выкроек (081_Ottobre_2_2017_Patterns), файл с инструкциями (Ottobre_2_2017_инструк).



В файле инструкций находим выбранную модель - номер 8 –удлиненную толстовку,

Adobe Acrobat Reader DC window showing a PDF document titled "Оttobre_2_2017_инструк.pdf". The document displays the "OTTOBRE design® collection for Spring/Summer 2017" featuring 14 numbered fashion sketches. The sketches include various items such as t-shirts, long-sleeved shirts, pants, dresses, and hoodies. Item 8 is highlighted as the selected model, which is an elongated hoodie. The interface includes a menu bar (Главная, Инструменты), a toolbar with navigation and editing tools, and a sidebar on the right with options like "Экспорт PDF", "Создать PDF", "Редактировать PDF", "Добавить комментарий", "Объединить файлы", "Заполнить и подписать", and "Дополнительные инструменты". The bottom status bar shows the system tray with icons for Windows, File Explorer, Chrome, Photoshop, and Acrobat, along with the date and time (23:30, 12.10.2017).



Оttobre_2_2017_инструк.pdf - Adobe Acrobat Reader DC

Файл Редактирование Просмотр Окно Справка

Главная Инструменты Ottobre_2_2017_и... x Войти

1 / 14 108%

OTTOBRE design® collection for Spring/Summer 2017

1 34-52 ◦

2 34-52 •

3 34-52 •

4 34-52 •

5 34-52 ••

6 34-52 ◦◦

7 34-52 ••

8 34-52 ••

10 34-52 ••

11 34-52 ◦

13 34-52 •

14 34-52 •

Экспорт PDF

Создать PDF

Редактировать PDF

Добавить комментарий

Объединить файлы

Заполнить и подписать

Дополнительные инструменты

Храните файлы и обменивайтесь ими в Document Cloud

Подробнее

23:30 12.10.2017

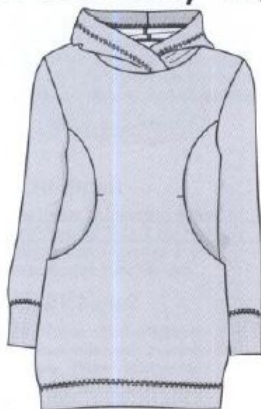
На инструкции к модели смотрим, на каком листе выкроек расположены детали выкройки толстовки. В данном случае- на листе В, черный контур.



8. Hide Away Kapuzenshirt

34-36-38-40-42-44-46-48-50-52

Siehe S. 12

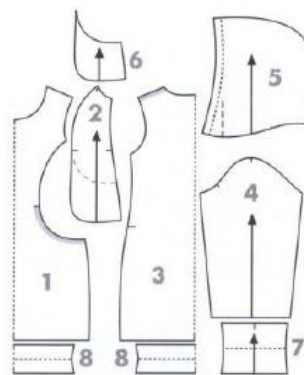


MATERIAL

- 145-145-155-160-170-175-185-190-195-195 cm leicht aufgerauter Viskosemisch-Sweatshirtstoff (CV/CO/PES)
- 40 cm feines Bündchen (CO), 90 cm breit
- 80 cm Formband, Vlieseline® Formband, 12 mm breit

SCHNITTLISTE	Anzahl
1 vord. Mittelteil	1
2 vord. Seitenteil	2
3 Rückenteil	1
4 Ärmel	2
5 Kapuze	2
6 Taschenbeutel	2
7 Ärmelsaumstreifen	2
8 Saumstreifen	2

SCHNITTBogen B schwarz



ZUSCHNEIDEN

Ärmelsaum- und Saumstreifen aus Bündchen und andere Teile aus Sweatshirtstoff nach der Schnittliste zuschneiden; Kanten der vord. und rückw. Mitte auf den Stoffbruch legen und anderen Kanten der Teile 1 cm Nahtzugaben hinzufügen.

NÄHEN

Nähen: Teilungsnähte und Taschennähte mit Geradstich nähen und mit Zickzack oder mit Overlock-Maschine versäubern. Wenn nicht anders erwähnt, andere Nähte mit Overlock-Maschine oder mit versäuberndem Elastikstich einer normalen Nähmaschine nähen. Flatlocknähte mit Deckstich einer Flatlock-Maschine oder mit Geradstich nähen.

Vorbereiten: Formbandstücke zum Stützen der Schulternahzugaben des Rückenteils schneiden und aufbügeln; erforderliche Länge am Schnittmuster abmessen und Nahtzugaben hinzufügen. Formbandstücke auch für die Tascheneingriffnahzugaben des vord. Mittelteils zuschneiden und auf die linke Stoffseite aufbügeln, s. die in der Schnittübersicht dunklere Stelle.

Vorderteil: Taschenbeutel rechts auf rechts auf das vord. Mittelteil stecken und Tascheneingriffe von der Seitennahlinie bis zum Querstrich nähen. Rundungen der Nahtzugaben einschneiden und Nahtzugaben auf die Seite der Taschenbeutel legen und knappkantig steppen (Untersteppe). Eine zweite Steppe führt über

Mittelteil und Seitenteile rechts auf rechts aufeinander stecken und Teilungsnähte von der Armausschnittkante bis zum Querstrich des Tascheneingriffs nähen. Unterkante der Taschenbeutel so auf die Unterkante der Seitenteile stecken und nähen, dass die Naht beim Querstrich des Tascheneingriffs beginnt und bei der Taschenseite endet. Beim Querstrich der Tascheneingriffe von rechten Stoffseite eine kleine Verstärkungsnäht mit Geradstich nähen. Seiten der Taschenbeutel an die Seitennahzugaben des Vorderteils heften.

Ärmelsaumkanten: Ärmelsaumstreifen wie bei Modell 2 arbeiten.

Zusammensetzen: Vorder- und Rücken-

Armausschnitte nähen. Ärmel- und Seitennähte nähen; Nahtzugaben auf der Höhe der Ärmelsäume auf ein paar cm flach steppen. Saumstreifen rechts auf rechts aufeinander stecken und Seitennähte mit Geradstich nähen. Nahtzugaben aufbügeln. Saumstreifen an die Saumkante entsprechend wie die Ärmelsaumkanten arbeiten.

Kapuze: Kapuzenteile rechts auf rechts aufeinander stecken und Mittelnaht nähen. Kapuzenvorderkante zeichengemäß auf links legen, bügeln und mit Flatlockstich steppen. Kapuzenvorderkanten so übereinander legen, dass die Markierungen der vord. Mitte aufeinander treffen und aneinander heften. Kapuze rechts auf rechts auf den Halsausschnitt stecken und nähen.

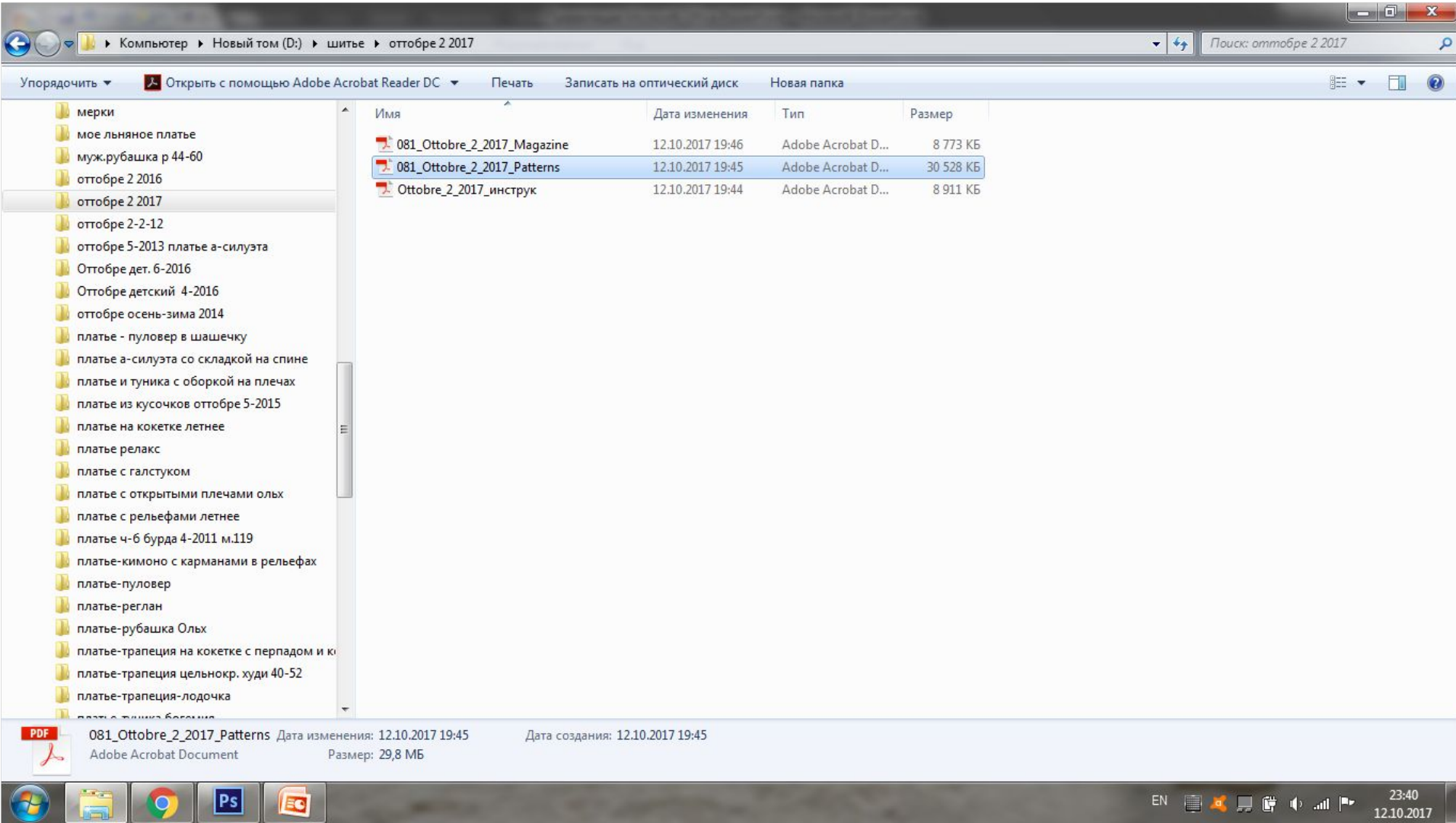
- Экспорт PDF
- Создать PDF
- Редактировать PDF
- Добавить комментарий
- Объединить файлы
- Заполнить и подписать
- Дополнительные инструменты

Храните файлы и обменивайтесь ими в Document Cloud

[Подробнее](#)



Открываем файл выкроек (081_Ottobre_2_2017_Patterns) и находим там лист В,



Лист В состоит из 8 листов формата А4, именно с этими листами мы и будем работать в фотошопе.

081_Ottobre_2_2017_Patterns.pdf - Adobe Acrobat Reader DC

Файл Редактирование Просмотр Окно Справка

Главная Инструменты 081_Ottobre_2_20... x

9 / 32 75%

OTTOBRE design® woman
www.ottobredesign.com

В
2/2017

COPYRIGHT © STUDIO TUUMAT OY
All designs and patterns in OTTOBRE design® -magazine are protected under the Copyright Act. No material may be reproduced in part or in whole. All commercial and industrial use is strictly prohibited. ALL RIGHTS RESERVED © Studio Tuumat Oy, FINLAND 2017

АВТОРСКИЕ ПРАВА © STUDIO TUUMAT OY
Все модели и выкройки в журнале OTTOBRE DESIGN® защищены законодательством об авторских правах. Частичное или полное копирование материалов запрещено. Любое коммерческое или производственное использование строго запрещено. Все права защищены © STUDIO TUUMAT OY 2017 Финляндия

KAAVA-ARKEILLA KÄYTETTÄVÄT MERKIT
SCHNITTBOGENZEICHEN • PATROONBLAD-
TEKENEN • PÄTTERI SYMBOLS • SYMBOLER SOM
ANVÄNDAS PÅ RÄKSTREKARKEN • REPERES ET
SYMBOLS EMPLOYÉS DANS LES PATRONS •
Условные обозначения

**Suomi - nederlands - Deutsch - English -
svenska - français - Русский**

- KE/KT-vilve
middenvoer (MV)
middennacht (MA)
verdere Mite (VM)
nackte Mite (RM)
center front (CF)
center back (CB)
midriff (MR)
mittbuk (MB)
Mittre devant (MDe)
Mittre ets (MCo)
середица переди
середица спина
- langansuunto (La)
gacht-van-aflood (v-vd)
Fadenlauf (FL)
grainline (gr)
trådriktning (tr)
shot (st)
долевая нить
- taite / taiteviiva
vaara / vaarviin
Liniensack / Linienschnitte
fald / foldline
vikning / vikningslinje
plure / ligne de plure
стыб планя
- hikkausviiva
atkljin
Snapplinje
stitching line
pöytickning

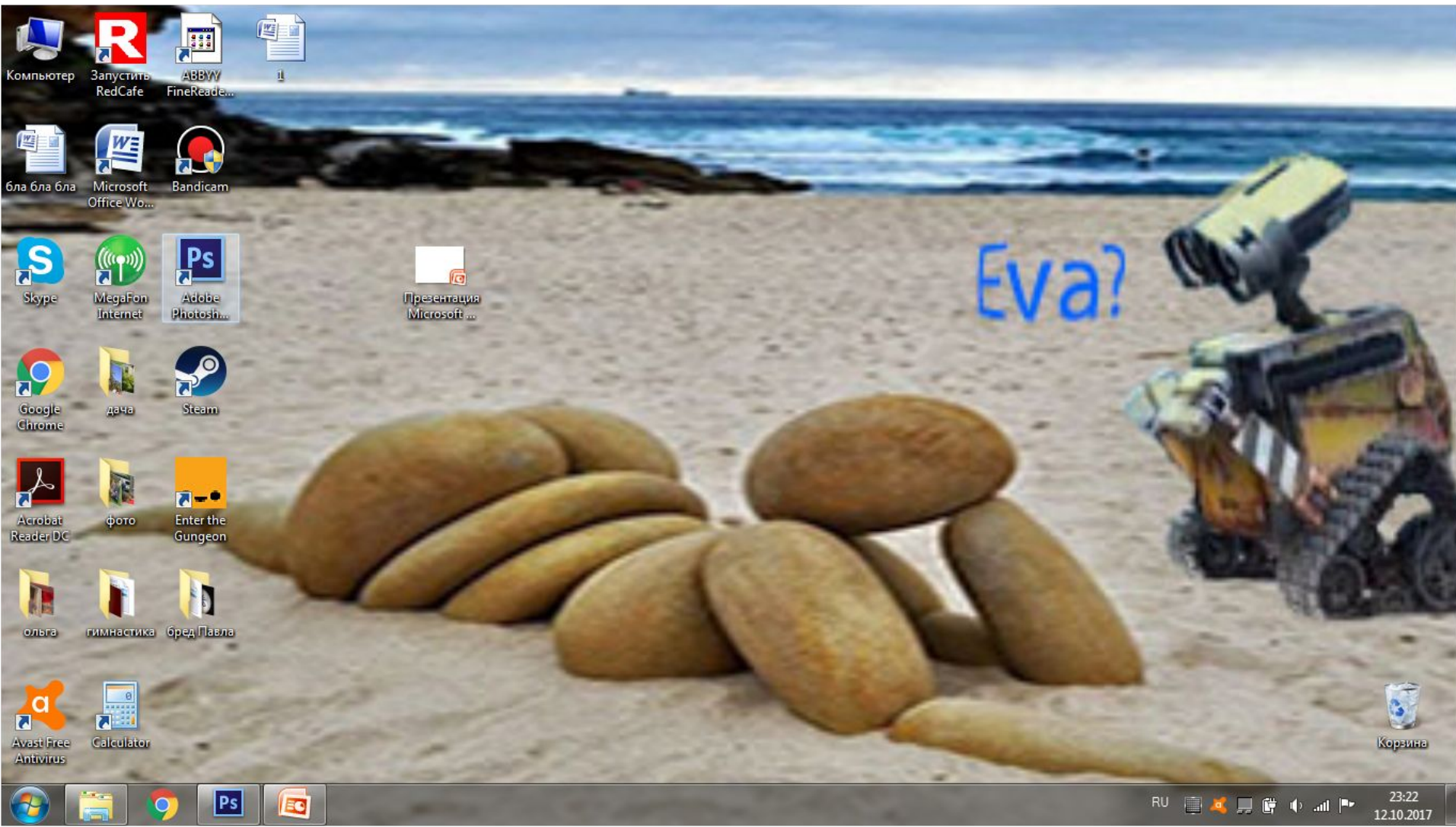
Храните файлы и обменивайтесь ими в Document Cloud

Подробнее

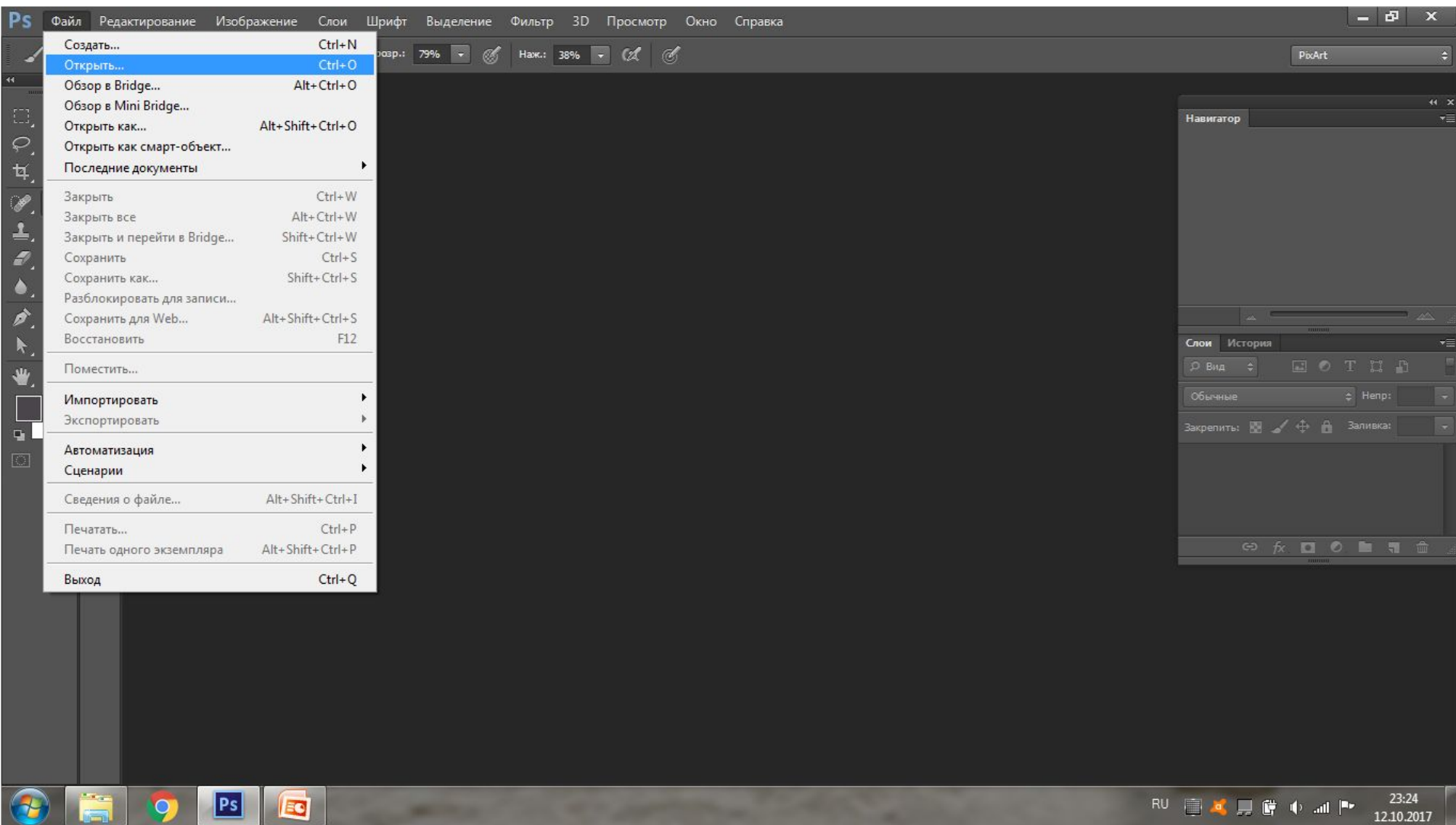
Экспорт PDF
Создать PDF
Редактировать PDF
Добавить комментарий
Объединить файлы
Заполнить и подписать
Дополнительные инструменты

RU 23:43 12.10.2017

Открываем фотошоп.



Открываем в фотошопе файл с листами выкроек.





Открыть

Папка: шитье

для Ани	исправление дефектов платья	комбинашка	костюм для школы Павлу
леггинсы	летняя туника и рубашка бурда	льняное платье -сарафан со с...	мерки
мое льняное платье	муж.рубашка р 44-60	отtobre 2 2016	отtobre 2 2017

Имя файла: Открыть

Тип файлов: Все форматы Отмена

Последовательность изображений

Дата создания: 12.10.2017 19:44
Размер: 47,0 МБ
Файлы: 081_Ottobre_2_2017_Magazine, ...

Навигатор

Слои История

Вид

Обычные Непр:

Закрепить: Заливка:



Открыть

Папка: ottobre 2 2017

Имя	Дата изменения	Тип
081_Ottobre_2_2017_Magazine	12.10.2017 19:46	Adobe Ac
081_Ottobre_2_2017_Patterns	12.10.2017 19:45	Adobe Ac
Ottobre_2_2017_инструк	12.10.2017 19:44	Adobe Ac

Имя файла: 081_Ottobre_2_2017_Patterns

Тип файлов: Все форматы

Последовательность изображений

Навигатор

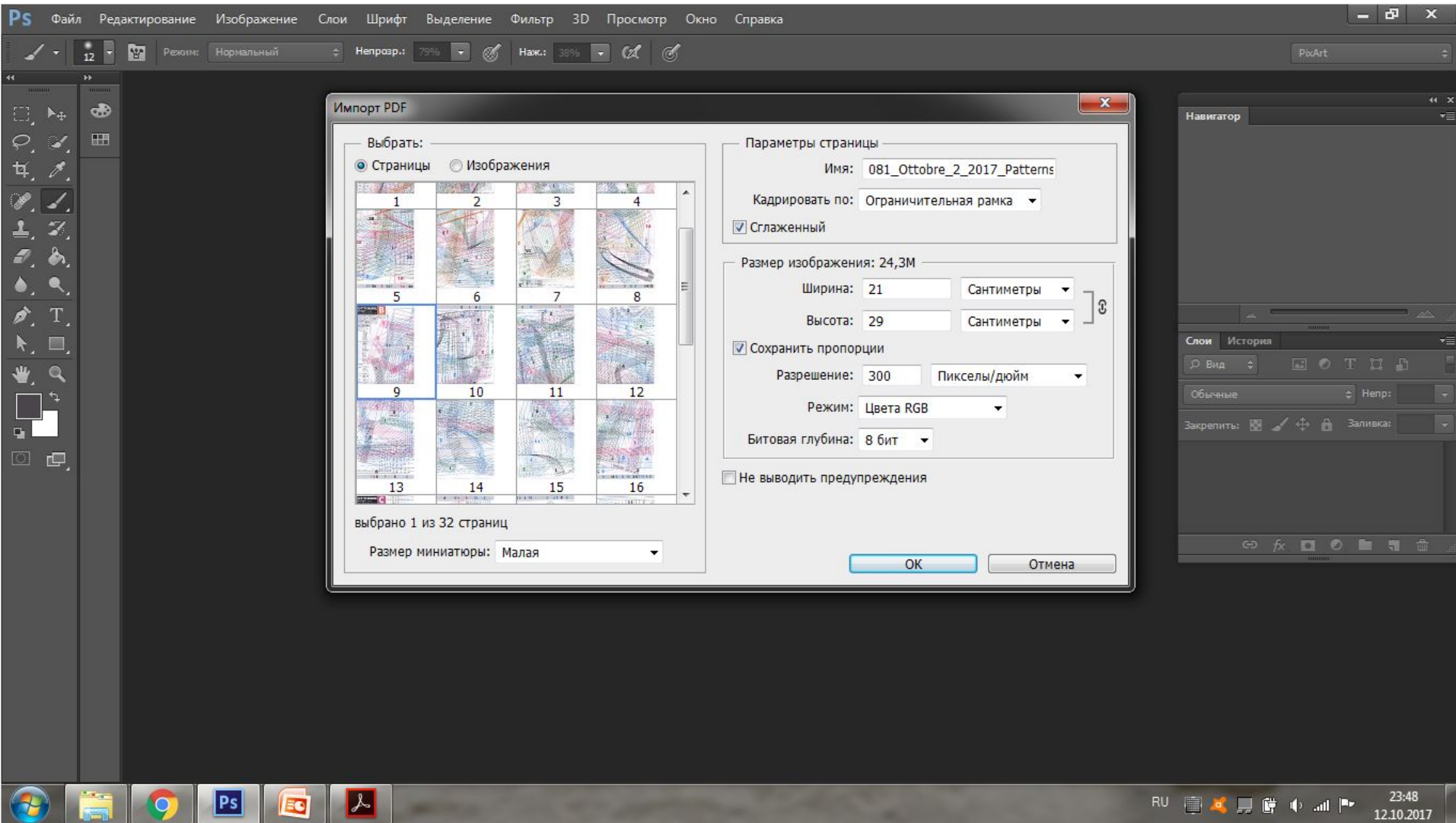
Слои История

Вид

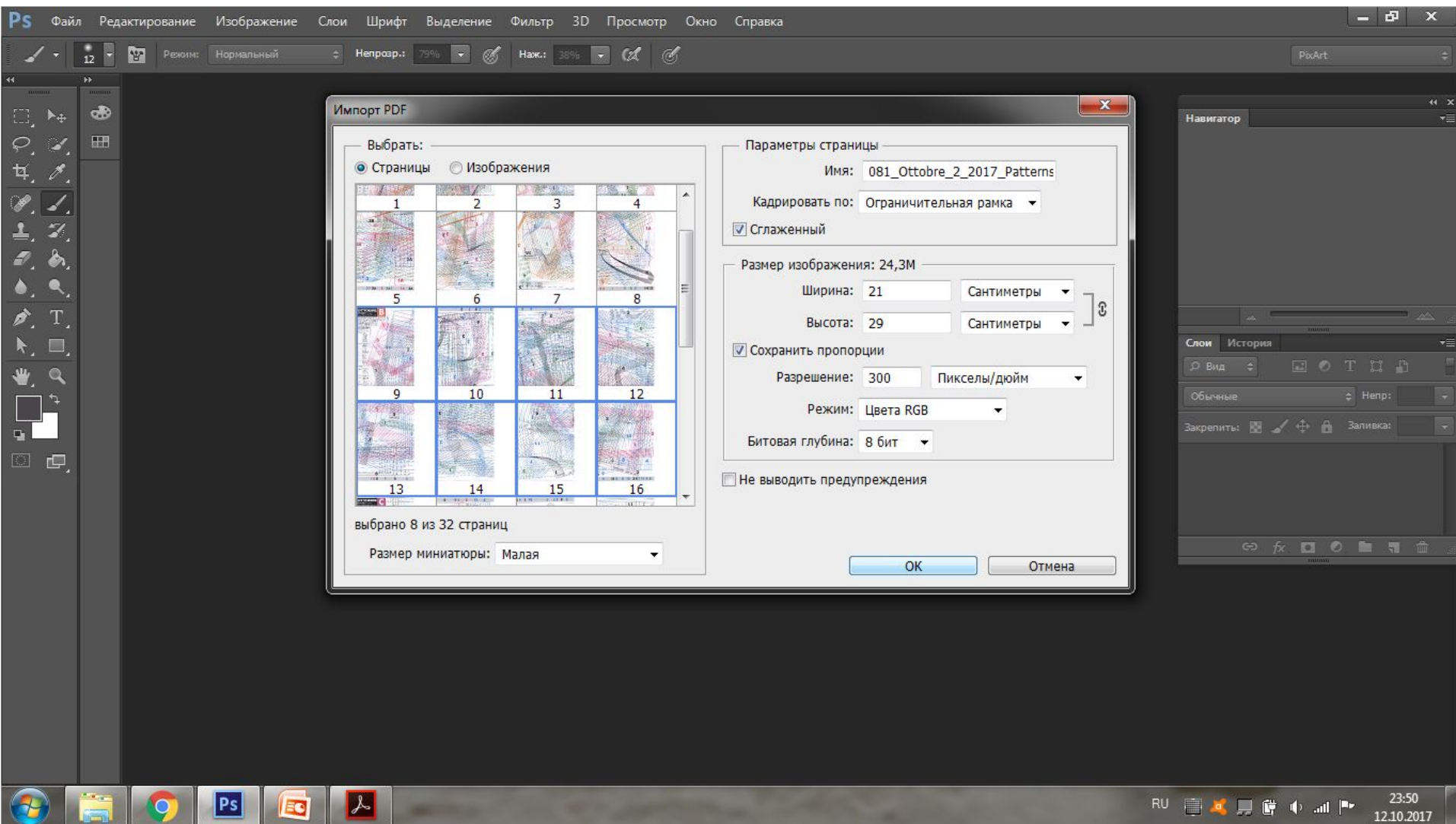
Обычные Непр:

Закрепить: Заливка:

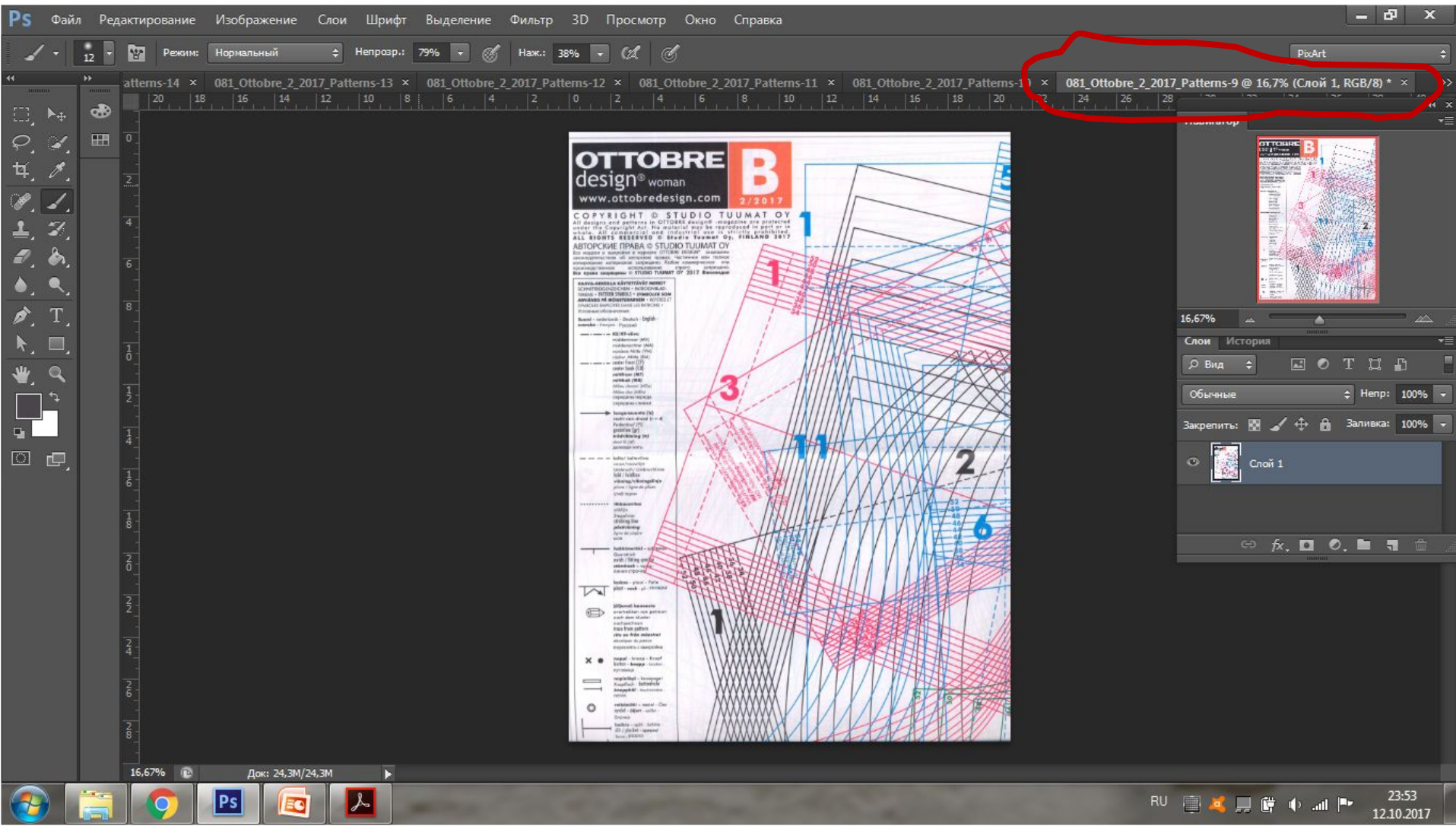
В фотошопе в окне «Импорт PDF» открываются страницы выкроек, мы кликаем на нужные нам 8 страничек листа В, с 9 по 16,



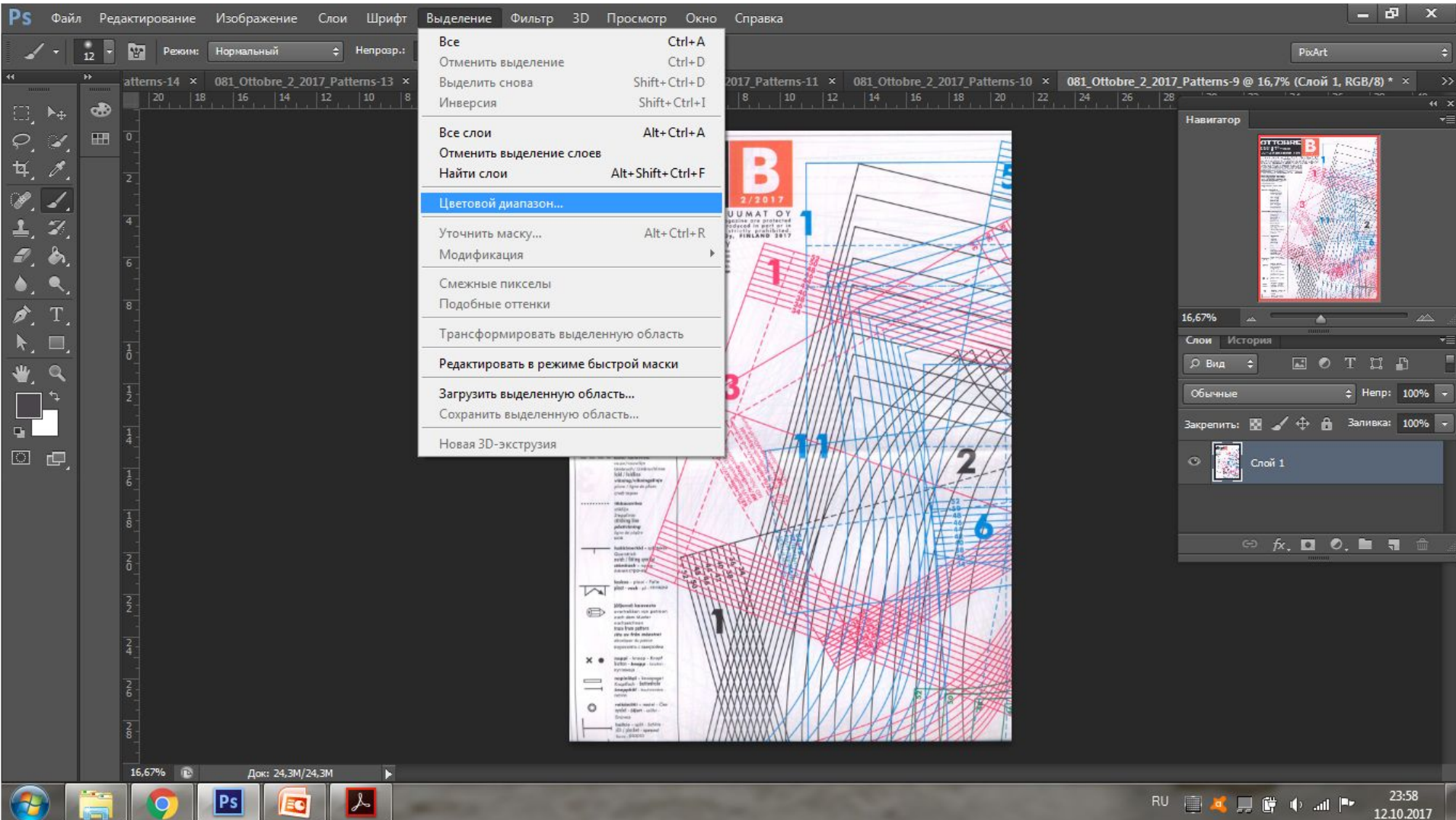
выделяя их с помощью клавиши shift. После чего кликаем на ОК.



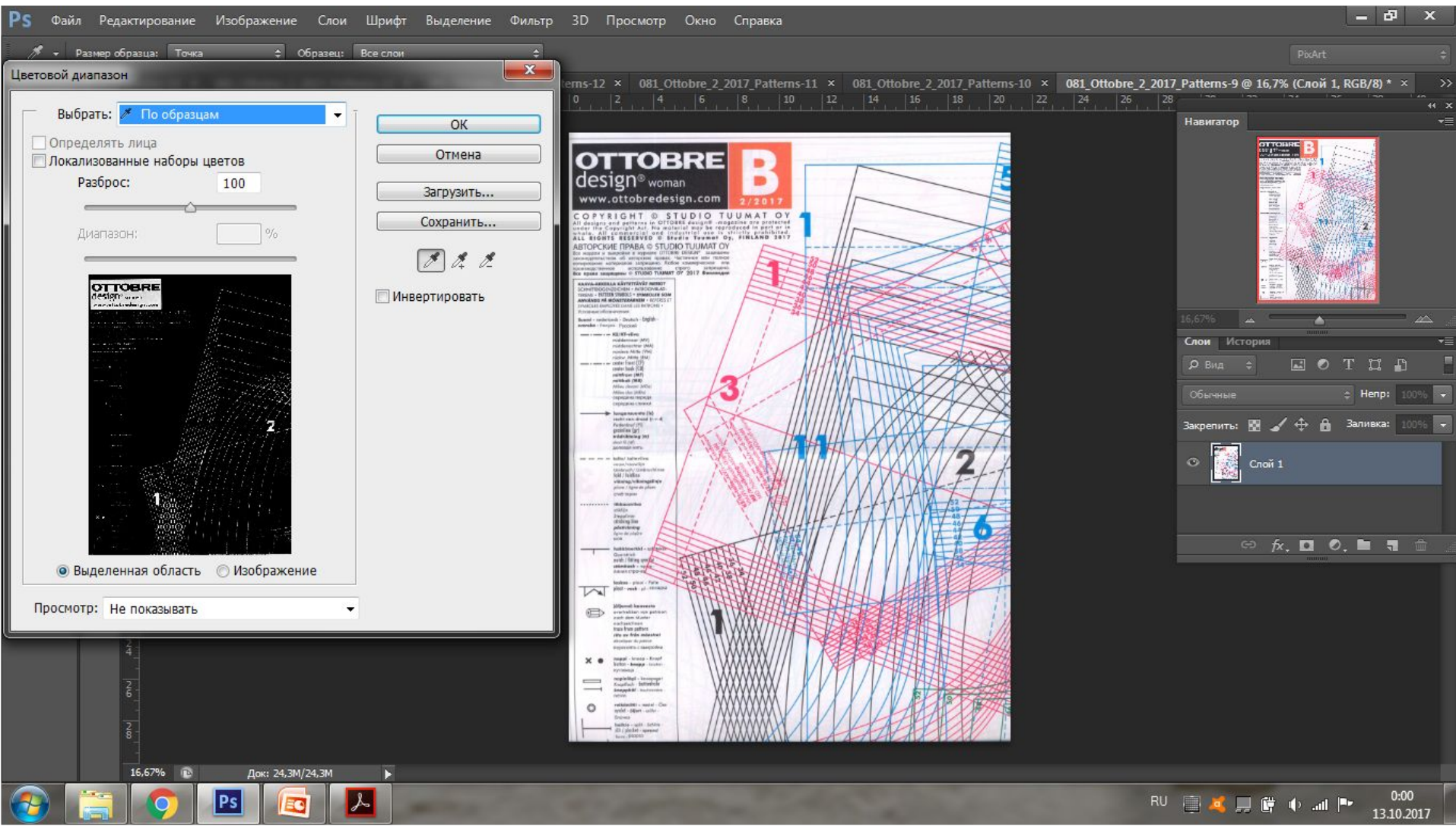
В поле фотошопа загружается изображение странички листа В (первой из восьми выбранных). В верхней части меню мы видим выделенный заголовок листа , с которым будем работать.



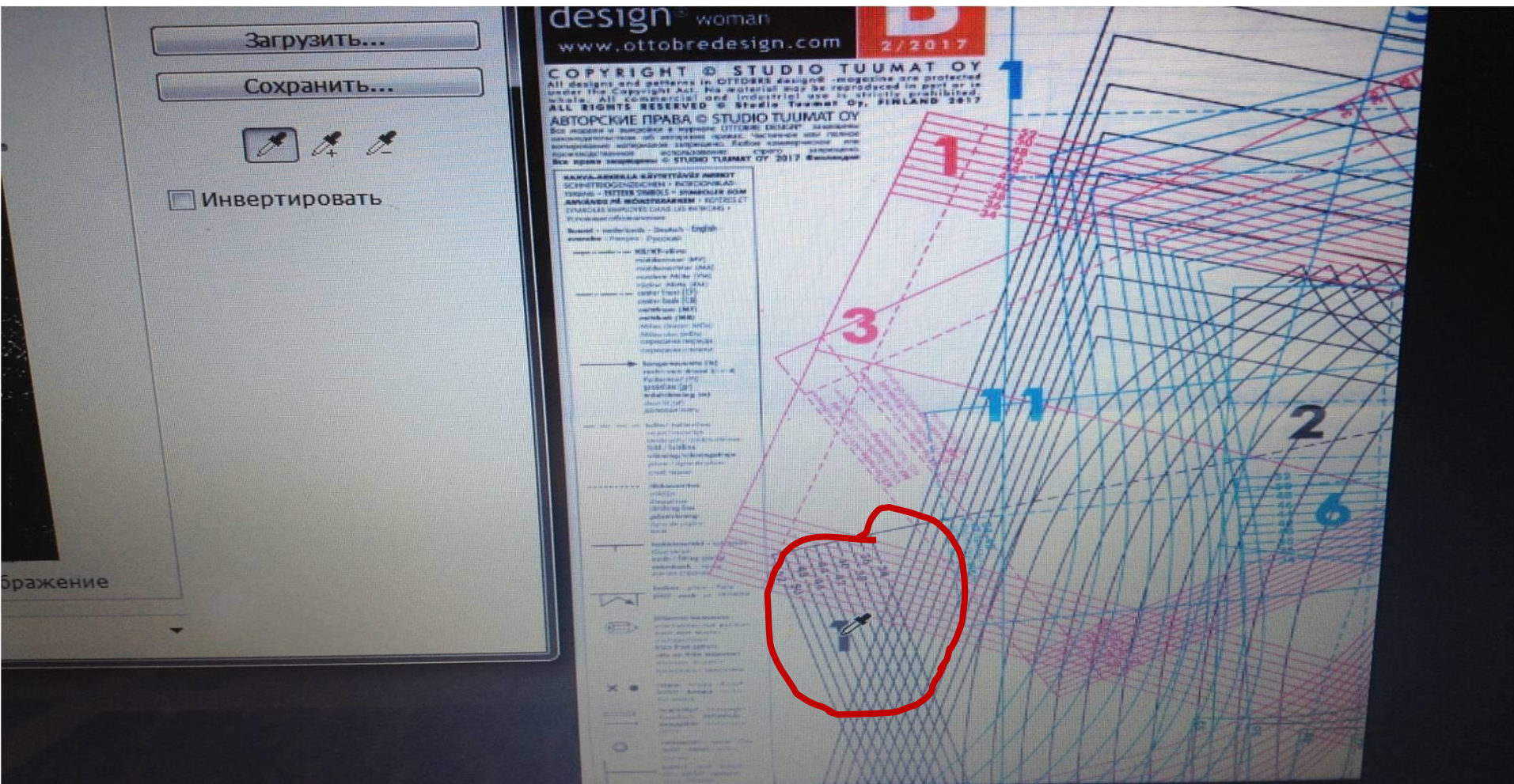
Выбираем в верхней строке меню опцию «выделение - цветовой диапазон»



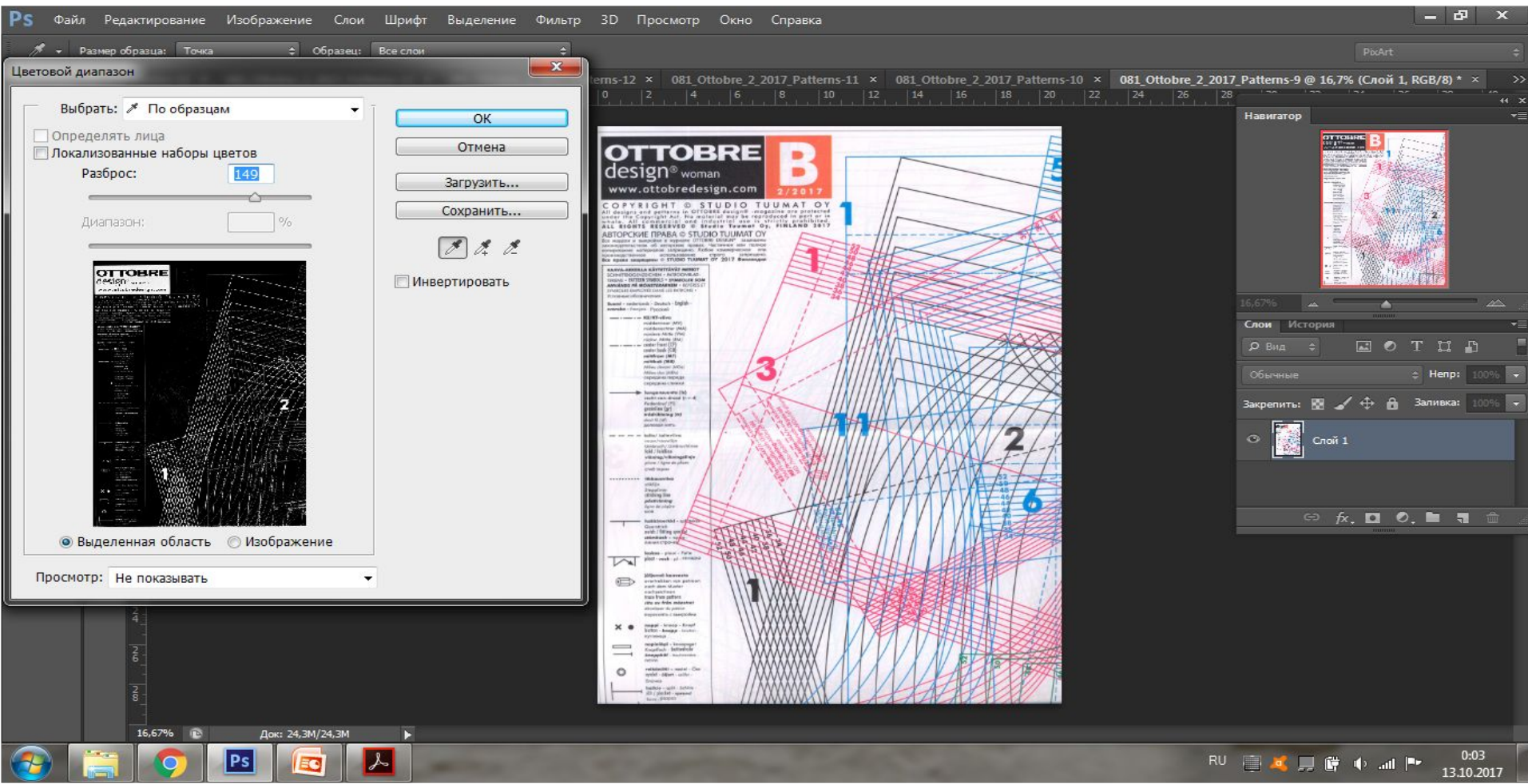
В появившемся окне «цветовой диапазон» выбираем опцию «по образцам» (где используется инструмент «пипетка», с помощью которого мы выберем нужный цвет контура нашей выкройки, то есть в данном случае - черный).



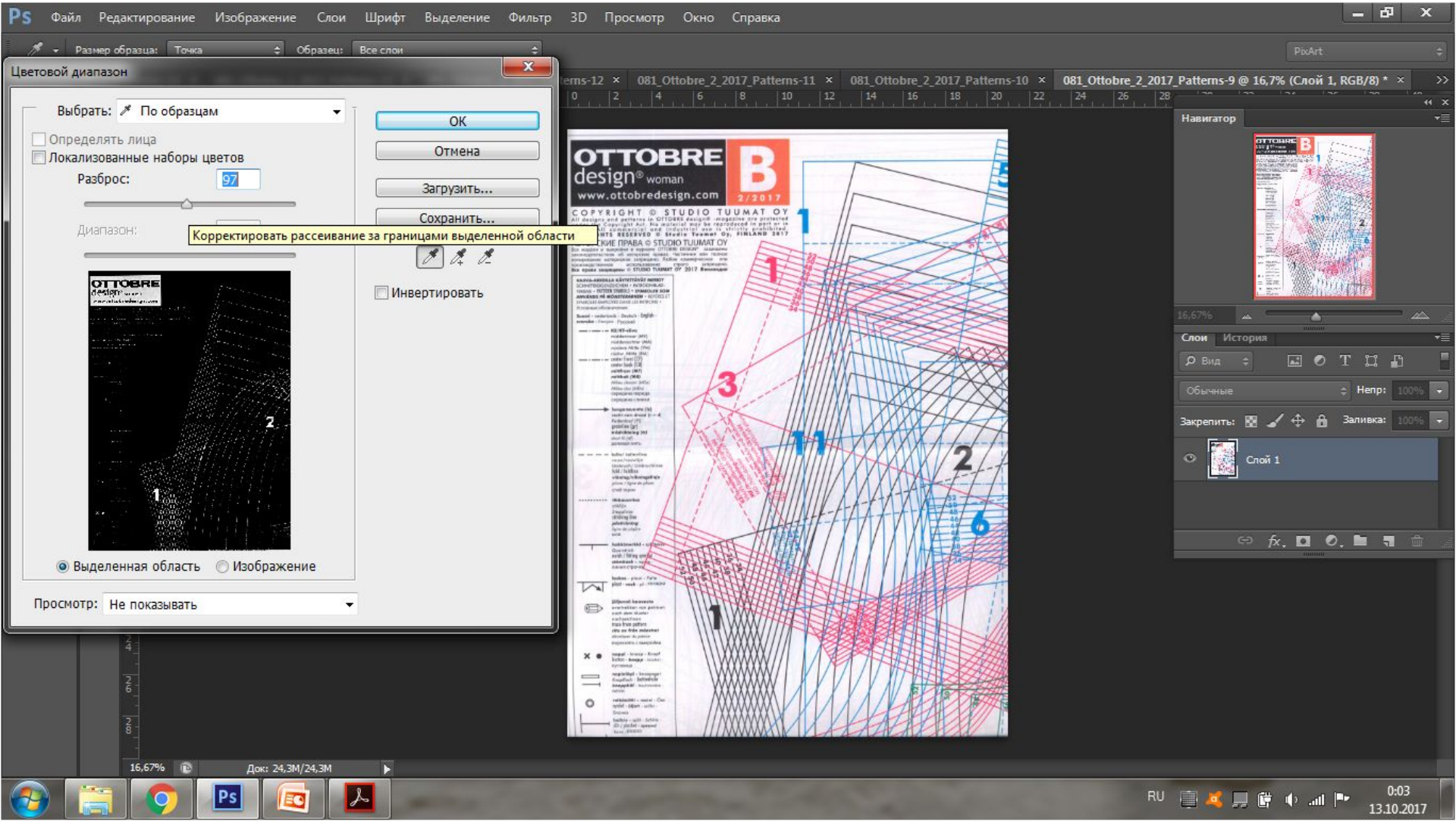
Мышкой наводим курсор на страничку выкройки, курсор становится инструментом «пипетка». Пипеткой выбираем нужный нам цвет выкройки (у нас – черный цвет), наводя пипетку на наиболее толстый и яркий участок контура, лучше всего цифру – номер детали выкройки, кликаем по ней.



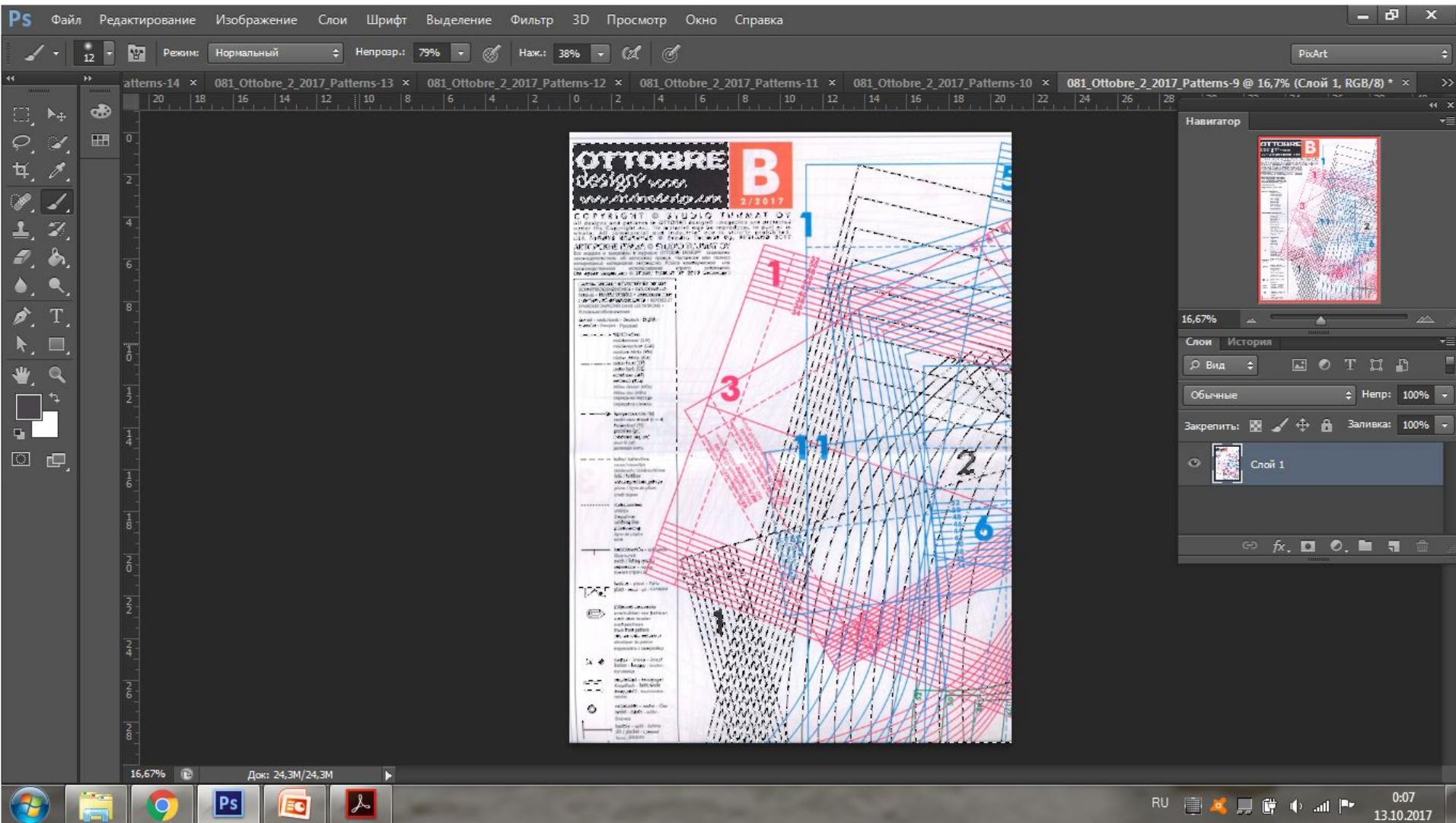
Двигая мышкой движок шкалы «разброс» влево-вправо в окне «цветовой диапазон», выбираем такое рассеивание линий выкроек, чтобы на рисунке остались лишь линии нужного нам цвета-контур нашей выкройки. Остальные, ненужные нам линии, на черно-белом рисунке в окне «цветовой диапазон» «исчезают».



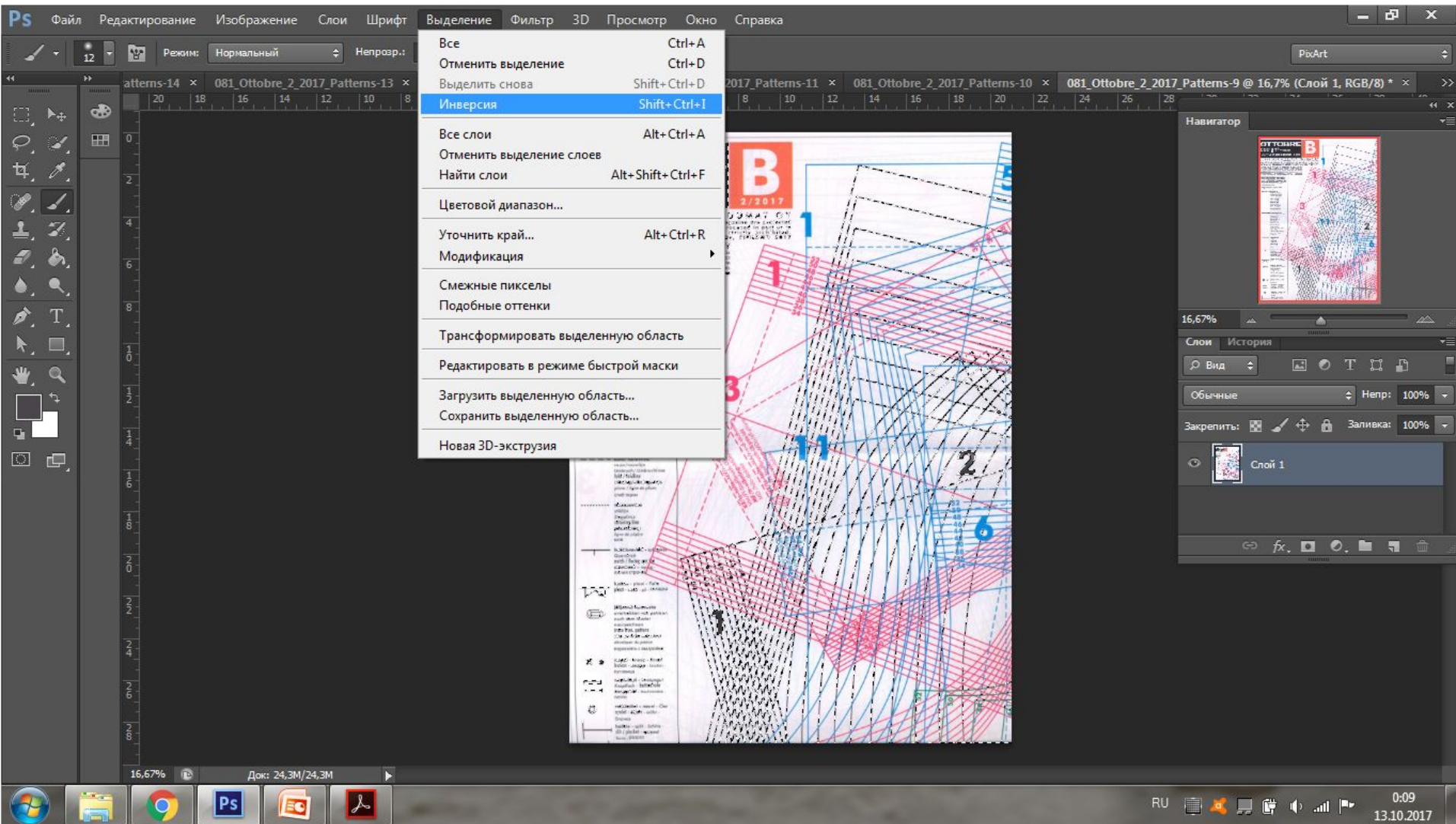
После чего нажимаем ОК.



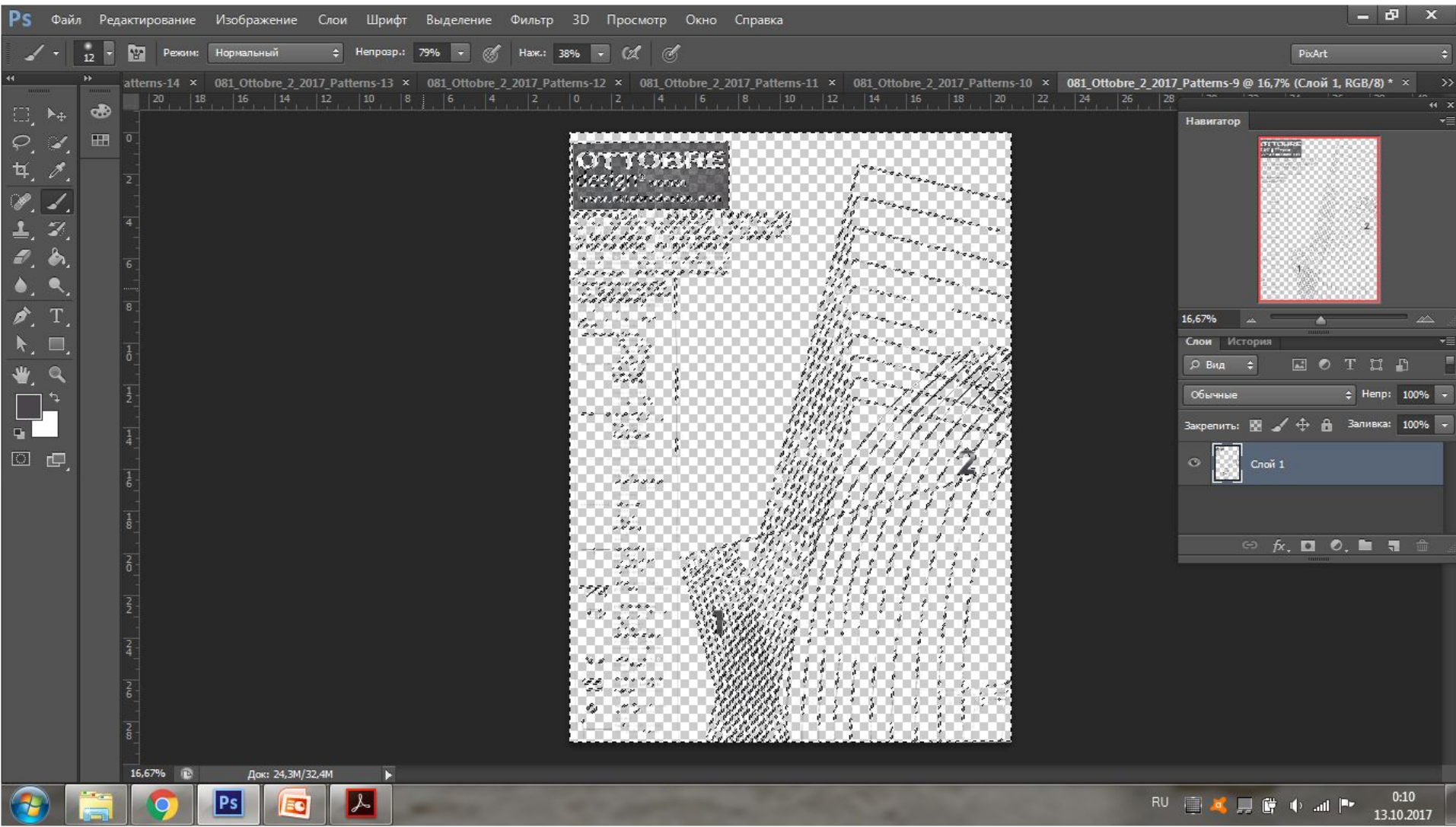
Нужные нам линии контура черного цвета начинают «мерцать». После чего мы вновь выбираем опцию меню «выделение – инверсия»,



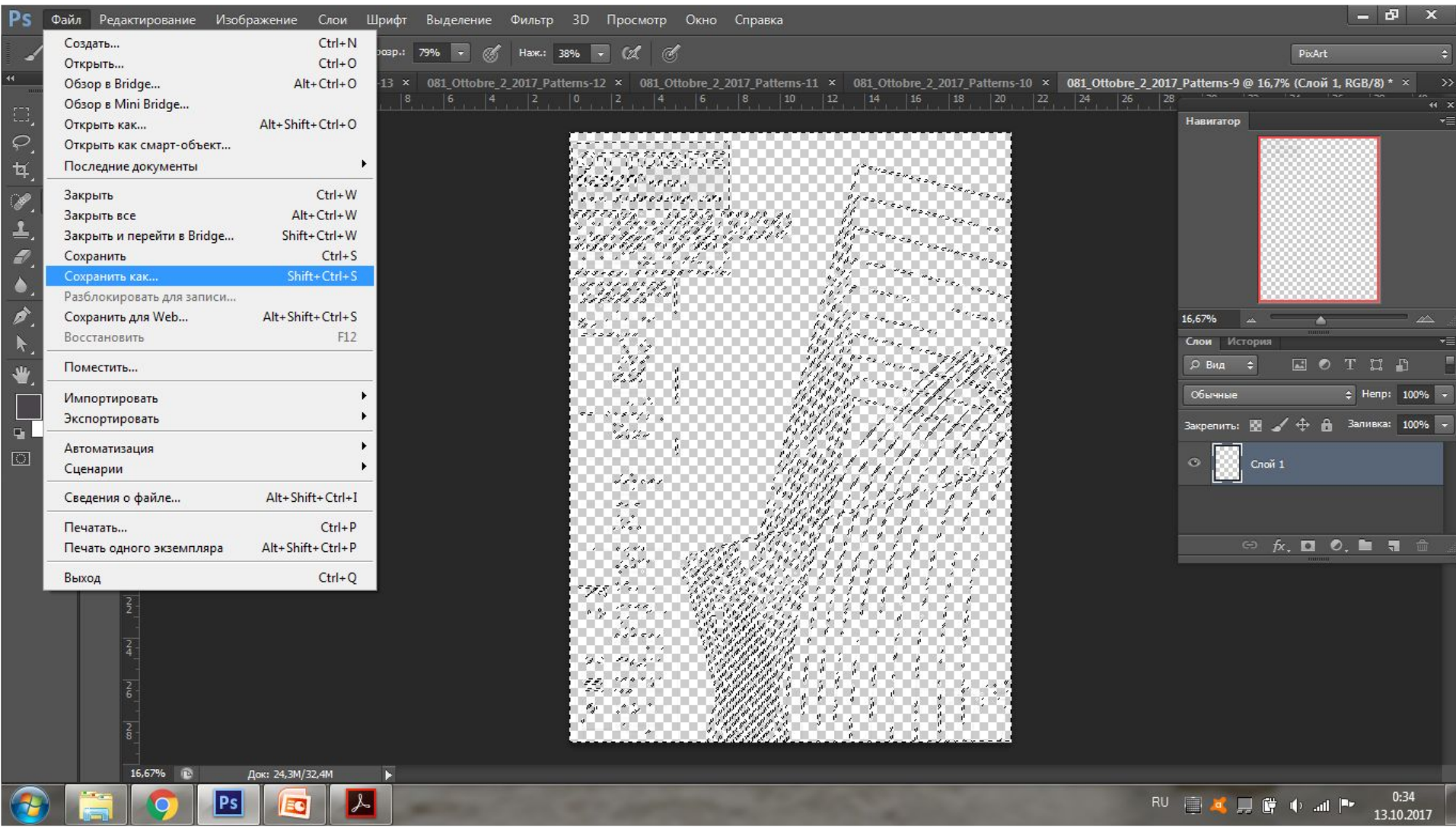
А затем нажимаем на клавиатуре клавишу delete.



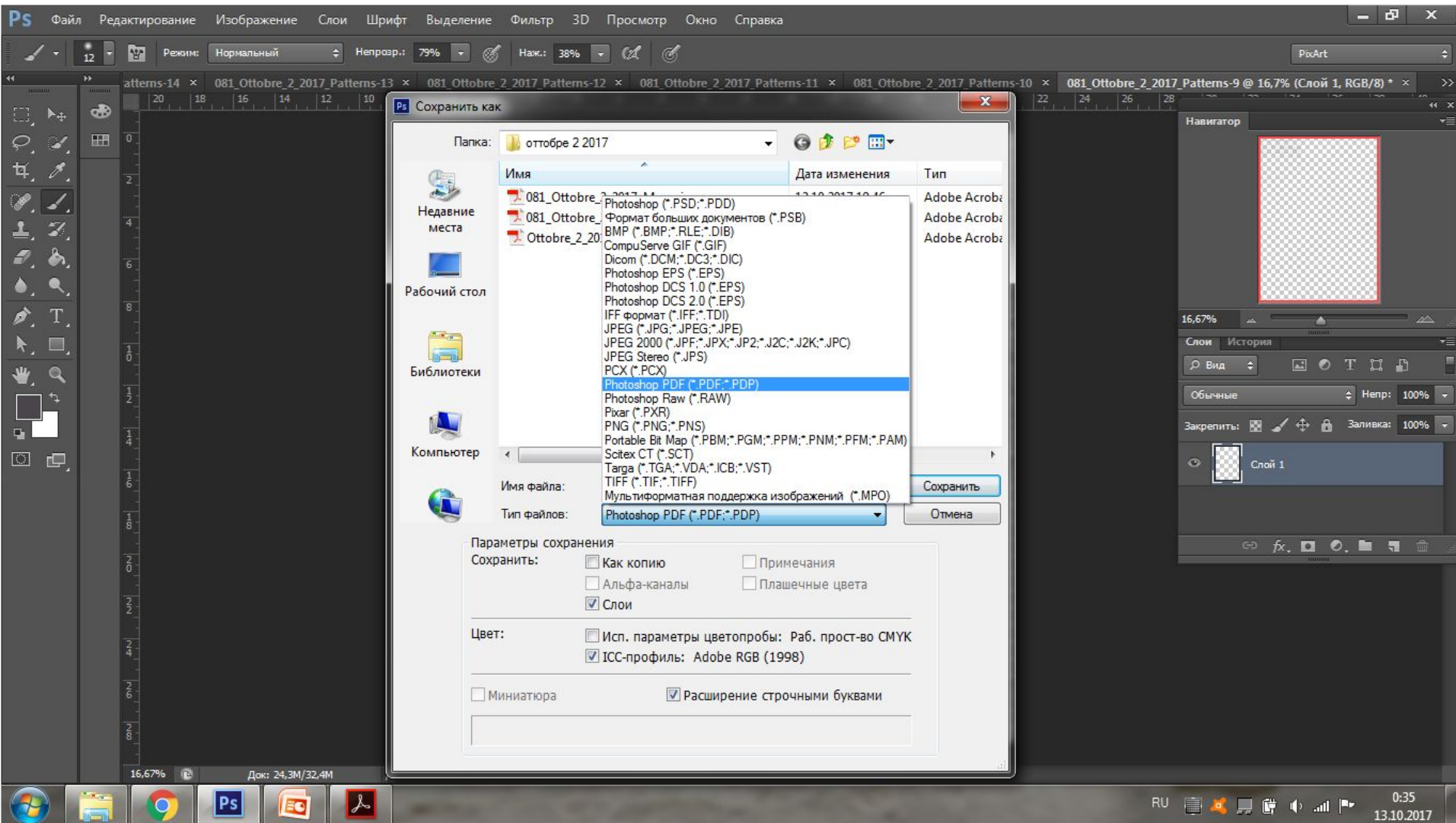
На страничке выкройки остается лишь нужный нам выделенный контур черного цвета. Теперь осталось лишь сохранить эту страничку в файл папки, где будет храниться наша выкройка.



Выбираем в меню опцию «файл-сохранить как», после чего сохраняем файл в формате pdf,



выбрав нужный формат в меню и кликнув «сохранить».



Далее выбираем в строчке меню следующую страничку листа выкроек В и повторяем все вышеприведенные операции.

