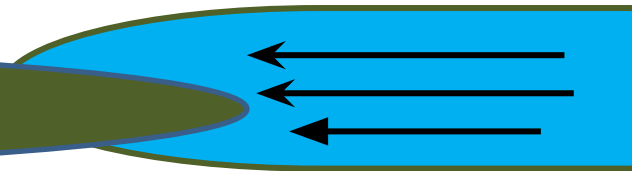
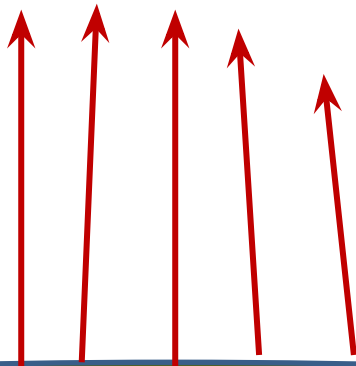
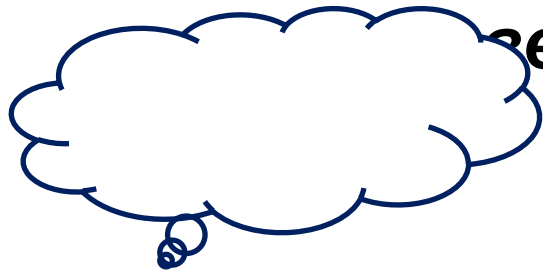


**Явление  
природы  
– ветер.**



- Мы знаем, что Землю окружает воздух, который постоянно перемещается. Это происходит от того, что солнце прогревает ее неравномерно. Теплый воздух поднимается вверх, а холодный опускается вниз.
- Движение воздуха над Землей называется ветром.





**Что такое  
ветер?**

**Ветер – это движение воздуха  
вдоль поверхности Земли.**

**В чем причина  
образования ветра?**

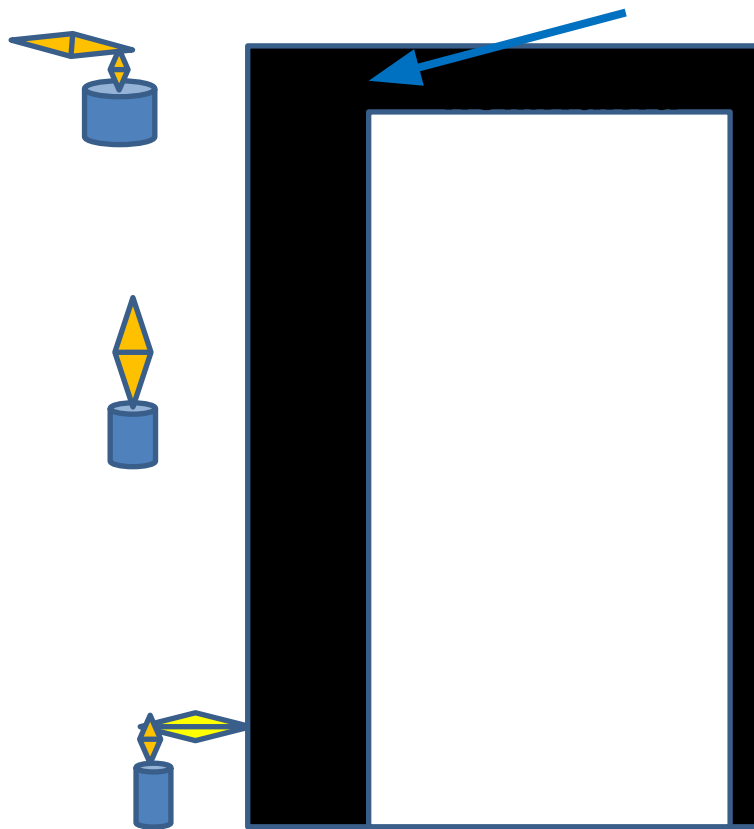
**Разница в  
давлении.**

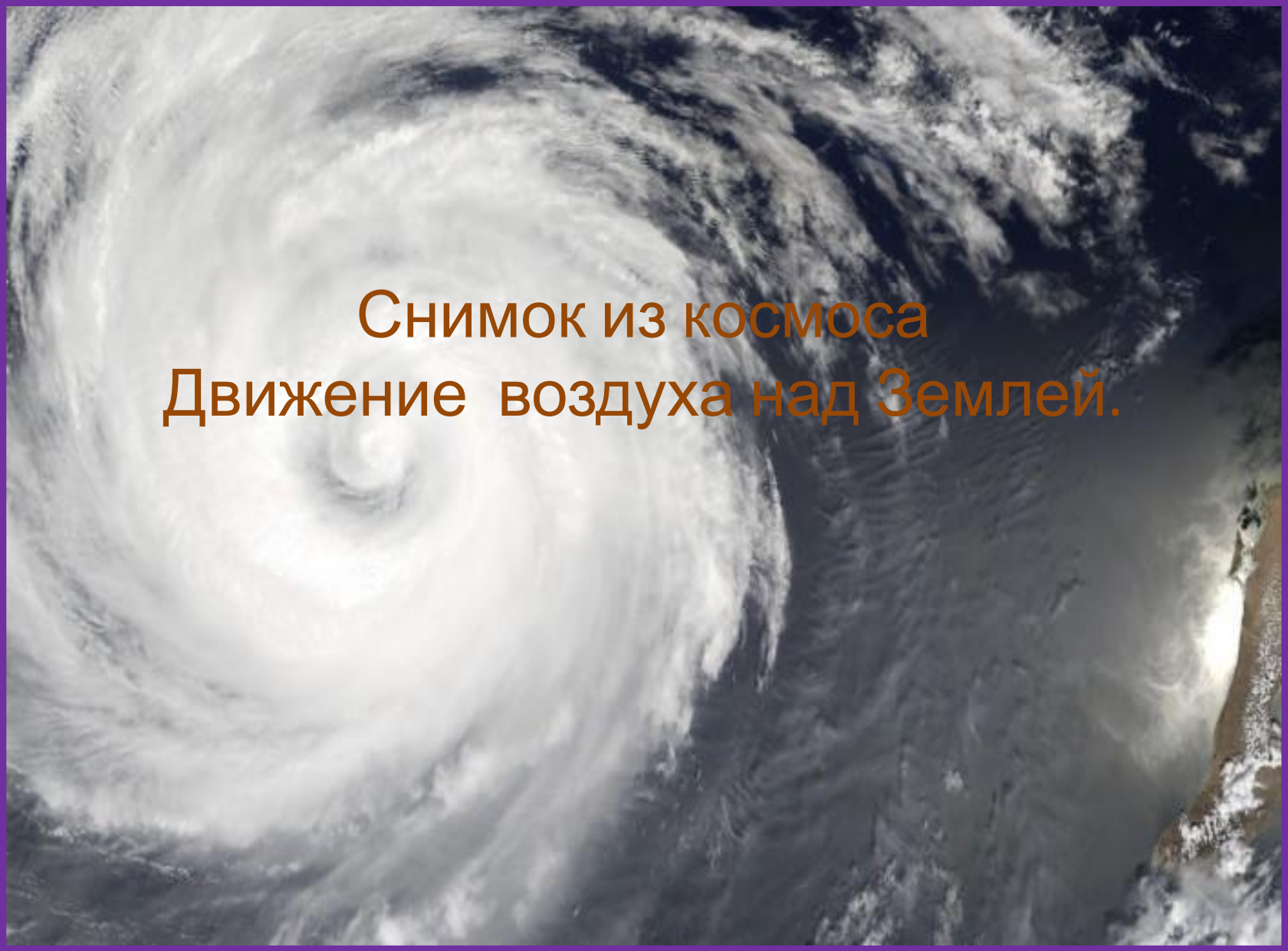
**ВД**



**НД**

- **Приоткроем дверь и поставим свечку на порог. Пламя наклонится в сторону комнаты. Холодный воздух идет из коридора низом. Поднимем свечку кверху. Пламя отклонится в сторону коридора. Это выходит из комнаты теплый воздух.**



A satellite image of a large cyclone or hurricane over the Earth's surface. The cyclone is a massive, swirling cloud system with a distinct eye in the center. The clouds are white and dense, contrasting sharply with the dark blue of the ocean. The image is framed by a purple border.

Снимок из космоса  
Движение воздуха над Землей.

# ТИПЫ ВЕТРОВ.

**БРИЗ**

**МУССОН**

**БОРА**

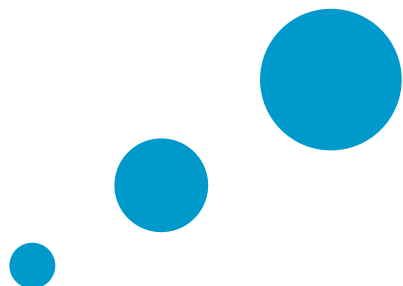
**ПАССАТ**

**САМУМ**

**УРАГАН**

**ТАЙФУН**

**ТОРНАДО**



- **Для того чтобы правильно предсказывать погоду важно знать направление ветра. Ветер который дует с севера приносит нам холод и называется Северным. Южный- тепло, ветер- с моря несет влагу, из засушливых мест дует суховей. Если бы не было ветра, то тучи проливались в том месте, где они образовались и там всегда шли бы дожди, а суша не получала бы влаги.**
- **Человек использует ветер в своих целях. С помощью ветра двигаются корабли и лодки, работают ветряные**



- ***Ветер различают по силе скорости и направлению. По силе он бывает слабый, умеренный и сильный.***



# *Ветроуказатель.*



# Человек издавна использовал ветер



Ветряные мельницы

# Ветряные мельницы



# Использование ветра





# Парусник



# Использование ветра

*Воздушное шоу.*



**Ветер нашего региона.**

**БОРА – холодный северо-восточный сильный ветер.**

**г.Новороссийск**



**обледенение**





*Сильный ветер (35 м/сек и более объявляется ЧС)*

# БОРА или НОРД - ОСТ



Часто зимой и осенью на участок Черноморского побережья, от Новороссийска до долины реки Аше, обрушивается свирепый ветер. Дует он с северо-востока, а потому и называется норд-остом. Есть у него и другое название – бора. Оно связано с греческой мифологией. У древних греков мифический крылатый старец Борей олицетворял северный холодный ветер.

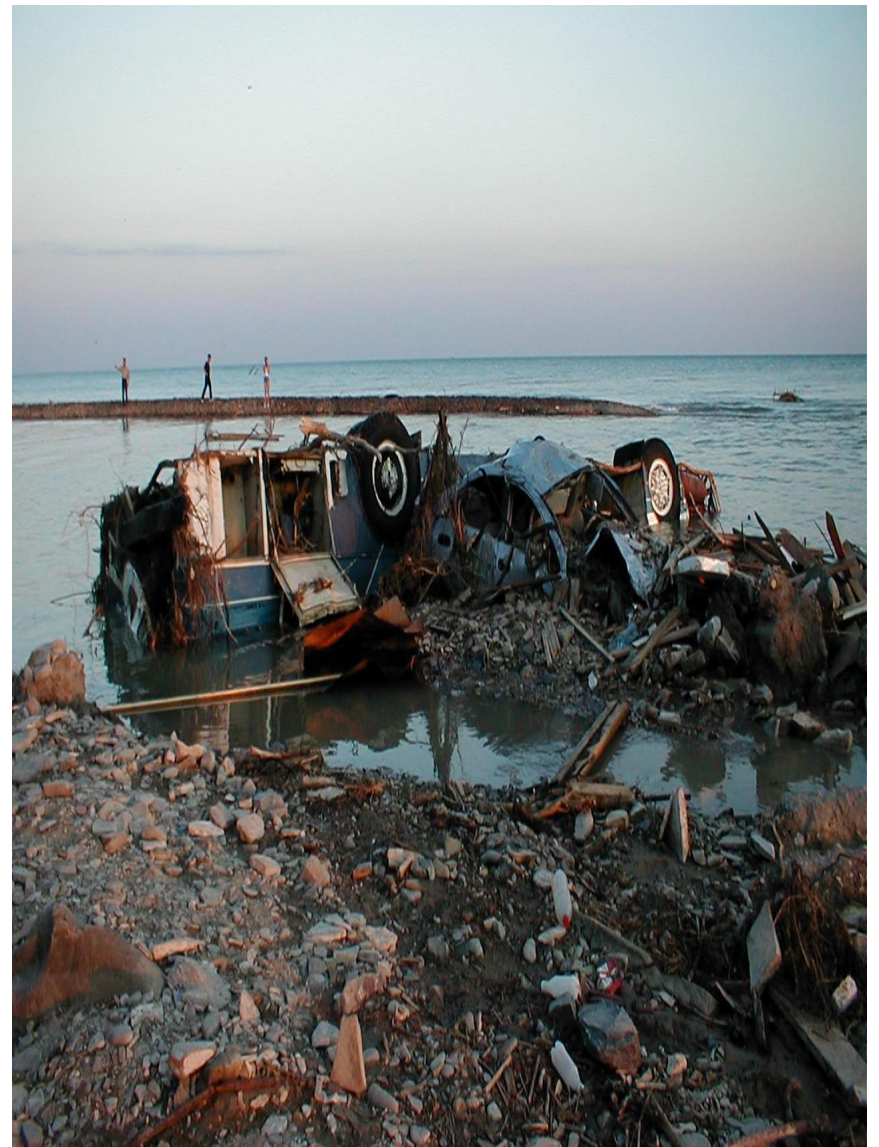
Бора возникает в том случае, когда скопившиеся перед отрогами северных склонов гор Большого Кавказа холодные воздушные массы переваливают через горный хребет и скатываются вниз по склонам гор к Черному морю, перемещаясь из области высокого атмосферного давления в районы более низкого давления. Ввиду особенностей рельефа наибольшей силы бора достигает в районе Новороссийска.

# БОРА

## город Новороссийск



**БОРА** (итальянское *bora*, от греческого *boreas* - северный ветер), местный сильный (до 40-60 м/с) холодный ветер в некоторых приморских районах, где невысокие горные хребты граничат с теплым морем. Направлен вниз по склонам.



*Смерч на море с выходом на сушу*



**Последствия смерча  
на побережье**

# **Виды сильного ветра:**

- смерч**
- буря,**
- ураган.**





***Мы уже говорили, что ветер бывает  
разной силы.***

***Очень сильный ветер называется –  
ураганом.***

- *Он сносит крыши домов, ломает деревья, производит большие разрушения.*





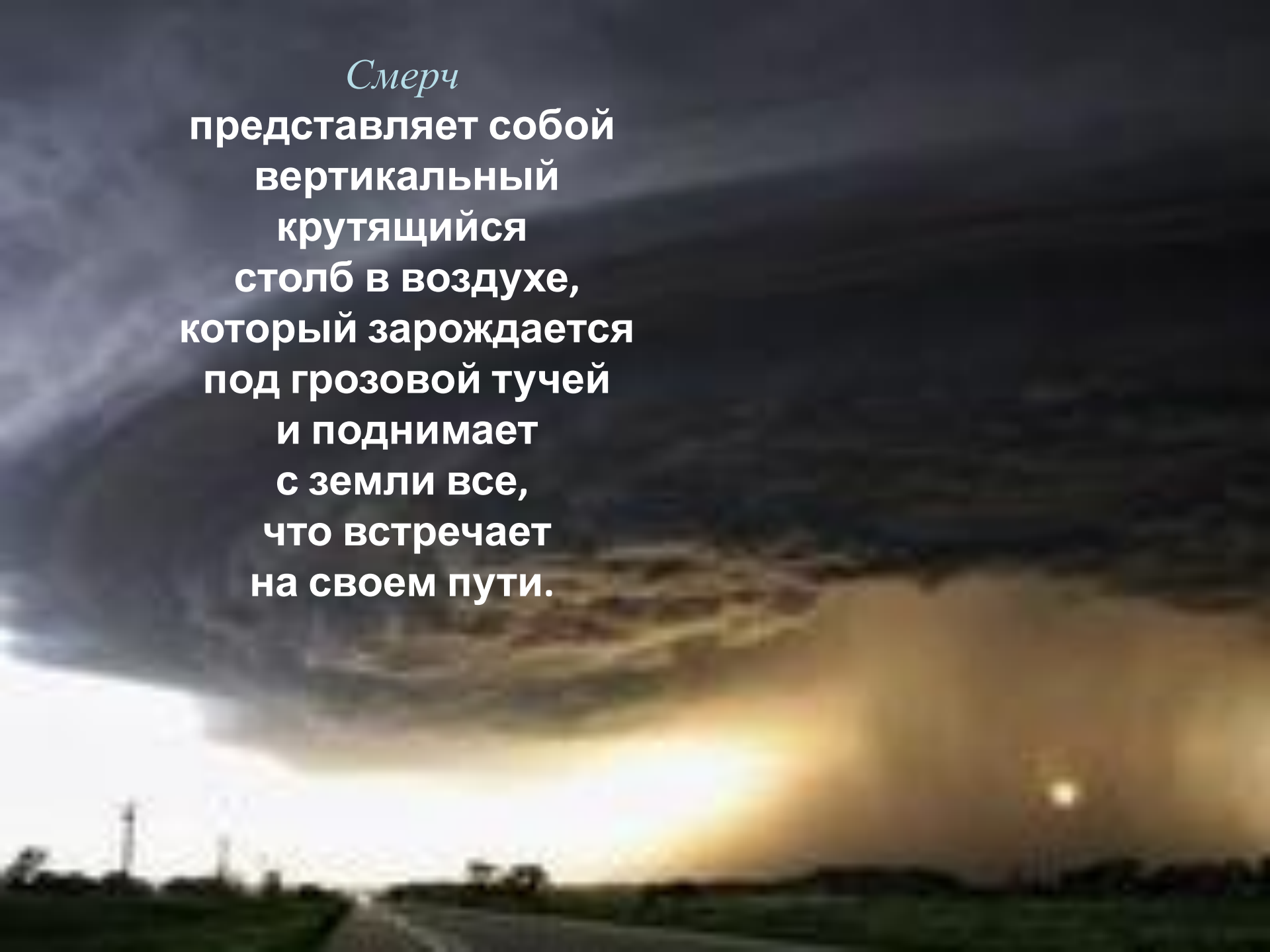


- Особенно опасен ураган на море. Он поднимает громадные волны



## *Смерч*

**представляет собой  
вертикальный  
крутящийся  
столб в воздухе,  
который зарождается  
под грозовой тучей  
и поднимает  
с земли все,  
что встречает  
на своем пути.**



- **Смерчи бывают разного вида и силы..**



# Смерчи Смерчи



# Смерч на суше



**Буря** - это ливень, сопровождающийся сильным ветром.

Буре часто предшествует гроза, сильные электрические разряды молнии.

## ***ПОВЕДЕНИЕ ПРИ УРАГАНЕ:***



- ✓ ураган следует переждать в убежище, например, подвале дома;
- ✓ если вы во время урагана оказались на улице, старайтесь как можно дальше находиться от зданий;
- ✓ на проселочной дороге лучше укрыться в кювете, плотно прижавшись к земле, закрыв голову руками, чтобы защититься от летящих предметов.





## ЭТО НЕОБХОДИМО

## **ЗНАТЬ И УМЕТЬ!**

# **Осторожно, УРАГАН (сильный ветер)!**



**Ураган (сильный ветер)** - максимальная скорость ветра 25 м/с и более.

Сильному ветру подвержена вся территория края, наиболее вероятно в северных, предгорных районах, на Азовском и Черноморском побережье, на участке Анапа – Туапсе.

При сильном ветре наблюдаются повреждения воздушных линий связи, линий электропередач; повал деревьев и рекламных щитов; падение строительных и портовых кранов; разрушения легких построек; повреждения транспорта, причальных сооружений и увечья людей.

При сильном ветре местами в Краснодарском крае прогнозируется возникновение чрезвычайных ситуаций муниципального и межмуниципального уровней, связанных с повреждением и разрушением построек, кровли, рекламных щитов, обрывом воздушных линий связи и электропередач; повреждением транспорта (на побережье морей – гибелью морских судов, повреждением причальных сооружений), увечьями людей из-за повала деревьев и рекламных щитов; выходом из строя объектов жизнеобеспечения.



### **Действия при угрозе урагана:**

- держитесь подальше от деревьев, рек, озер, водохранилищ, моря;
- лучше всего укрыться от урагана на дне ювета, ямы, рва, узкого оврага, в ущелье, так как максимально низкое положение тела повышает шансы остаться невредимым;
- укрыть голову одеждой, ветками деревьев;
- не рекомендуется находиться внутри автомобиля или другого транспортного средства;
- найти как можно более открытую местность.

### **ДЕЙСТВИЯ ПОСЛЕ УРАГАНА**

- У Сохраняйте спокойствие, не поддавайтесь панике.
- У Слушайте радио и следуйте переданным по нему инструкциям.
- У Окажите первую помощь пострадавшим и заваленным. При необходимости вызовите подмогу.
- У Не приближайтесь к поврежденным электропроводам.
- У Не пользуйтесь телефоном без крайней необходимости (линии должны быть свободными, чтобы ими могли пользоваться чрезвычайные службы).
- У Не пейте воду, не прокипятив ее, как минимум, 10 минут или не обеззаразив ее таблетками хлорки или отбеливателя ( 1 капля на 1 литр воды или, если вода мутная, следует добавить 3 капли и отстаивать воду в течение 30 минут).
- У В случае длительного перерыва в электроснабжении проверьте содержимое холодильников и выбросьте испорченные продукты.

**Телефоны экстренных служб-101,102,103,104**

# СИЛЬНЫЙ ВЕТЕР:

как действовать в случае возникновения экстремальной ситуации

## Если находитесь дома:

плотно закройте окна, двери

не стойте возле окон

отгоните личный автотранспорт от деревьев и ветхих строений

отключите газ и электричество

в сельском доме погасите огонь в печи, закрепите или занесите в помещение предметы со двора.

уберите вещи с балконов и подоконников

## Если находитесь на улице:



держитесь подальше от строений, высоких столбов, деревьев, электропроводов,



найдите укрытие (в подъезде, магазине, кинотеатре, метро, подземном переходе, под мостом),



защитите глаза, нос и рот от песка и пыли.

## Если находитесь в автомобиле:



остановитесь (не ставьте авто около рекламных щитов, высоких деревьев),



сориентируйте авто против ветра,



не выходите из машины, закройте окна и двери.

## **Правила поведения при штормовом предупреждении**

**При получении предупреждения о приближении урагана или сильной бури необходимо:**



- плотно закрыть, и укрепить все двери и окна;
- на стекла наклеить крест-накрест полоски пластыря (чтобы не разлетались осколки);
- отключить газ и электричество;
- убрать с балкона (в частном доме – со дворов) предметы, которые могут быть унесены ветром;
- в частном доме лучше перебраться в наиболее просторную и прочную его часть, а лучше всего в подвал;
- подготовить свечи, запас воды и пищи, фонарик, медикаменты, документы и деньги, приемник на батарейках.

**Если ураган застал на улице:**

- Старайтесь держаться подальше от столбов, деревьев, рекламных щитов, опор ЛЭП и проводов;
- Попробуйте спрятаться под мостом или в подземном переходе (можно лечь в яму или в любое углубление);
- Передвигаясь на автомобиле, остановитесь, но не покидайте его.

**Нельзя**

- выходить на улицу сразу после ослабления ветра, так как через несколько минут может возникнуть его новый порыв
- пользоваться лифтом, включать телевизор, подходить к окну
- зажигать огонь, пока не будет уверенности, что нет утечки газа

**Для вызова спасателей позвоните по телефону 112**

## БУРЯ, УРАГАН, СМЕРЧ

**Узнав о приближении бедствия, НЕОБХОДИМО:**



- убрать с балконов и лоджий всё, что может быть сброшено ураганом;
- закрыть окна, двери, чердачные помещения;
- отключить газ и электричество, потушить огонь в печах;
- подготовить фонари, лампы, свечи;
- запастись водой, продуктами питания;
- держать радиоточку, приёмник включёнными;
- подготовить медикаменты и перевязочные материалы;
- укрыться в защитном сооружении, подвале, погребе;
- занять в доме внутреннюю комнату, подальше от окна

# ДЕЙСТВИЯ ПРИ УРАГАНАХ, БУРЯХ, СМЕРЧАХ



Укрепите окна, двери, чердачные помещения



Уберите с балконов и лоджий всё, что может быть сброшено ураганом



Выключите газ, потушите огонь в печах, подготовьте фонари, свечи, лампы



Запаситесь водой, продуктами, держите включёнными радиоточку, телевизор, приёмник



Укройтесь в защитном сооружении, подвале, погребе



Дома займите внутреннюю комнату – подальше от окон



На открытой местности укрывайтесь в канаве, яме, овраге, любой выемке: лягте на дно и плотно прижмитесь к земле



# ЭТО НЕОБХОДИМО **ЗНАТЬ И УМЕТЬ!**

## **Правила поведения людей при штормовом предупреждении**

Штормовым предупреждением называется информация о приближающихся неблагоприятных или опасных для жизнедеятельности людей метеорологических условиях, когда условия эти не были предсказаны ранее прогнозом погоды. Чаще всего штормовое предупреждение бывает вызвано приближением неблагоприятных метеорологических условий, которыми являются:

- Сильная гроза или сильный дождь.
- Порывы ветра от 15 до 24 метров в секунду.
- Град с диаметром градин до 19 миллиметров.
- Жара с температурой воздуха выше 30°C.
- Мороз с температурой воздуха от -30 до -39°C.
- Сильный гололед или ледяной дождь.

Опасными для жизнедеятельности людей, о которых выдается штормовое предупреждение, являются:

- Ветер, скорость которого превышает 25 метров в секунду.
- Сильнейшая жара с засухой, которая создает условия для возникновения пожаров.
- Выпадение осадков в количестве более 50 миллиметров.
- Град с диаметром градин более 20 миллиметров.



### **Если вы дома:**

- закройте двери, окна и форточки, проверьте задвижки, чтобы сильным порывом ветра не распахнуло окно и не разбилось стекло. По этой же причине – задвиньте шторы, они, в случае чего, станут первой преградой на пути летящего стекла, ведь разбушевавшийся ветер может и что-то «весомое» кинуть в окно;

- проверьте наличие в доме свечей или фонарей на случай отключения электроэнергии из-за обрыва проводов;

- наполните имеющиеся емкости водой на случай ее отключения;

- не перегружайте электросеть, не включайте одновременно большое количество электроприборов;

- уберите с незастекленных балконов и лоджий незакрепленные вещи;

- ни в коем случае не позволяйте детям оставаться при штормовом предупреждении на улице;

- отмените или перенесите на другое время несрочные поездки;

- переставьте свой автомобиль подальше от деревьев, вывесок, рекламных щитов, знаков.

### **Если вы на улице:**

- спрячьтесь от непогоды в подземном переходе, магазине, подъезде дома;

- ни в коем случае не пытайтесь укрыться за рекламными щитами, временными конструкциями, деревьями, автобусными остановками, под козырьками крыш;

- не стойте под линиями электропередач и не в коем случае не трогайте оборванные провода.



### **Если вы на природе:**

- не купайтесь при штормовом предупреждении, даже если это небольшое озеро или речка;

- не прячьтесь от ненастья в ненадежных укрытиях, под отдельно стоящими деревьями, за щитами и вывесками;

- не теряйте бдительность, не паникуйте;

- не разводите костров при грозе и сильном ветре;

- не отправляйтесь куда-либо в одиночку;

- проведите ревизию имущества и держите под рукой самое необходимое;

- проверьте зарядку телефона;

- оденьтесь соответственно (потеплее, в спецодежду, дождевик, ветровку и т.п.).



Большое спасибо!