



Гжель



Что за диковинный здесь мир?

Он сыт прекрасным изваяньем.
Богат, кудесен, знаменит,
Пропитан творческим преданьем.

Из синих красок- кружева
Рисуют дивные узоры:
Природу, чувства, радость дня,
Руси бескрайние просторы.

«Крылатый» праздник каждый день
Спешит упасть в объятия гжели:
Навек остаться в них и жить
В просторах синей колыбели.

И я влюбилась в «чистый» мир,
И каждый день ищу с ним встречи...
Небесным цветом там любовь
Печали прожитые лечит.

Ляске Екатерина, 9 «А»

История происхождения

Гжельская роспись – это древнее, традиционно русское искусство, истоки которого зародились в русской глубинке уже более 670 лет назад. Она имеет длинную и интересную историю. На самом деле Гжелью именуется живописный и старинный подмосковный район. Своё название эта местность получила от слова «жгель», т.е. «жечь» или «обжечь» - всё это слова из лексикона стародревних гончаров. Искусство зарождалось на этих землях. Все дело в том, что издавна земля в этом регионе была совершенно не плодородной. Сколько бы пахари не трудились, сколь бы труда не вкладывали, щедрого урожая не получали.

А все дело в том, что вместо урожайного в этих местах пролегал пласт белой глины. прекрасными поэтому со временем народное творчество, вышедшее из этого региона, получило название в честь этого местечка.



чернозема
высококачественной
Жители этих мест были
мастерами гончарного дела.

История происхождения

Живописная природа, богатые леса, витиеватые ленты рек, гладь полей вдохновляли народ, живущий в округе на творчество. Издавна местность славилась умельцами, как говорится, на все руки. В районе Гжели изготавливали не только горшки и плошки, но также черепицу, разнообразные изразцы и даже детские игрушки.



К началу восемнадцатого века люди заговорили о керамических изделиях невероятной красоты, расписанных особым способом, доселе невиданным. Так появились первые упоминания о гжели — оригинальном и самобытном художественном искусстве.

Особенности гжельской росписи

Слово «гжель» сегодня невероятно популярно. Это красота гармонии, сказка и быль. Фарфор с нарядной синей росписью известен теперь не только в России, но и далеко за её пределами. Гжельские изделия привлекают к себе всех, кто любит прекрасное.

Чем же гжель отличается от другой росписи?

Фирменный цвет гжельской росписи – сочно синий, ярко-голубой, васильковый, цвет неба и воды. Всего одна краска – синяя на белом фоне, а картина оживает, и появляются переливы синего от темного к голубому, в зависимости от нажима кисти художника. У художника всего одна краска кобальт, которая и приобретает синий цвет. Её разводят водой, покрывают работу мазками, линиями.



Особенности гжельской росписи

Слово «гжель» сегодня невероятно популярно. Это красота гармонии, сказка и быль. Фарфор с нарядной синей росписью известен теперь не только в России, но и далеко за её пределами. Гжельские изделия привлекают к себе всех, кто любит прекрасное.

Характерные черты росписи следующие:

- *глазурирование поверхности;*
- *снежно-белый фон;*
- *узор, выполненный в синих или голубых тонах;*
- *сложный растительный орнамент или узор в русском народном стиле;*
- *неизменно ручная работа.*



Сегодня гжель – это сложная роспись в кобальтово-синих тонах на чистом белом фоне. Именно это является главным отличием искусства гжель от других народных техник.



Тематика гжельской

росписи

Тематика гжельского рисунка в прошлые времена являлась результатом творчества людей, как правило, неграмотных, но талантливых. В большинстве случаев гжельские гончары воспроизводили в росписях окружающий мир. Они могли объединять в своём искусстве наблюдения над природой, городской и деревенской жизнью, впечатления от архитектуры и иконописи, а так же плоды собственной фантазии. Чаще других изображений встречаются архитектурные пейзажи и мотивы природы: птицы, растения и животные.

На сегодняшний день тематика гжельского рисунка делится на 3 вида:

- **растительная** (травка, злаки, ягоды, веточки, гирлянды цветов и т.д.);
- **орнаментальная** это "шашечки" (несколько рядов сине-белых квадратов по бортику и поясок-отводка тоже вдоль бортика). Сюда можно отнести гжельские сетки - «гребёнки» (в виде ели), «капельки», «жемчужинки», «усики».
- **Сюжетный** (красивые пейзажи, веселые ярмарки, катание на санях, красочные явления природы и времена года).



Технология производства

По эскизам художников опытные мастера-модельщики на специальных станках вытачивают гипсовые модели будущих изделий.. Станок представляет собой гончарный круг с двумя стойками и деревянной рейкой для упора рук. С помощью клюшек-резцов обрабатывается поверхность гипсовой заготовки с которой изготавливается рабочая форма для отливки изделий.



Технология производства

Фарфоровые изделия изготавливаются путем литья в гипсовых формах. Шликер (жидкую фарфоровую массу) литейщик заливает в формы. Пористый гипс впитывает влагу, шликер постепенно затвердевает и приобретает очертания формы.



Изделия, прошедшие обжиг, живописец расписывает окисью кобальта. Традиционная роспись - выполненные от руки растительные и геометрические орнаменты, нанесенные быстрыми, сочными мазками кисти. Исполнение росписи вручную позволяет создавать множество вариантов одного и того же декоративного мотива.

Техника гжельской росписи

Расписывалась посуда по белой обожжённой глине кобальтовой краской чёрного цвета, а сверху покрывалась глазурью. При обжиге кобальт становится пронзительно синим или голубым. Декоративно оформляются все части предмета, каждый элемент росписи имеет своё название: гжельская роза, бордюр, капелька, мазок с тенью, точка и прямые линии и т.д. замкнутым орнаментом расписывают основание и горлышко.

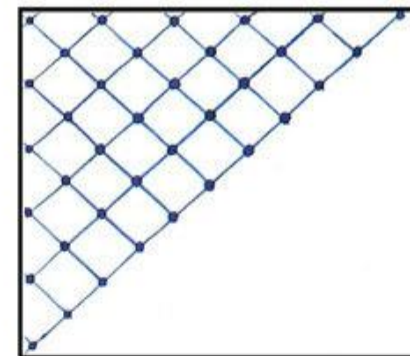
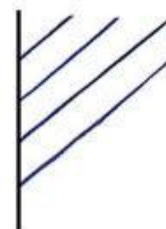


Ручку и носик украшают узором точка и прямые линии, или закрашивают голубым цветом. Мастера часто используют широкий мазок, он называется «мазок на одну сторону» или «мазок с тенью», наносится мазок круговым движением. В нем виден переход от светлого синего к тёмно синему цвету.

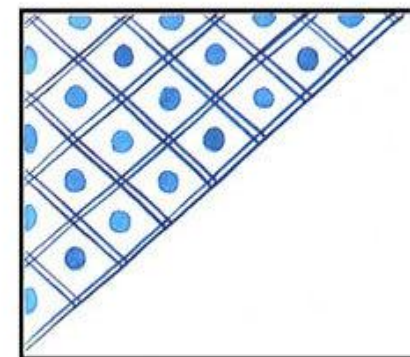
Техника гжельской росписи

Для начала проведите по бумаге несколько параллельных синих линий, они могут идти как горизонтально друг под другом, так и под углом. Старайтесь, чтобы линии получались не очень толстыми (можно взять тонкую кисть) и были на небольшом расстоянии друг от друга. Если поверх получившихся линий вы перпендикулярно проведете такие же линии, то получите штриховку — частый элемент заполнения областей. К линиям можно добавить точки. Для этого легким движением стоит касаться бумаги кончиком кисти. Если вы сделаете точку с усилием, то получите синий круг. Вокруг него можно нарисовать точки поменьше, и у вас получится цветок.

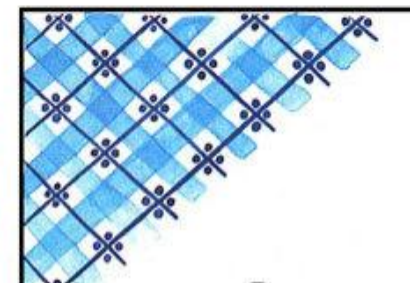
Прямые
линии



Точки



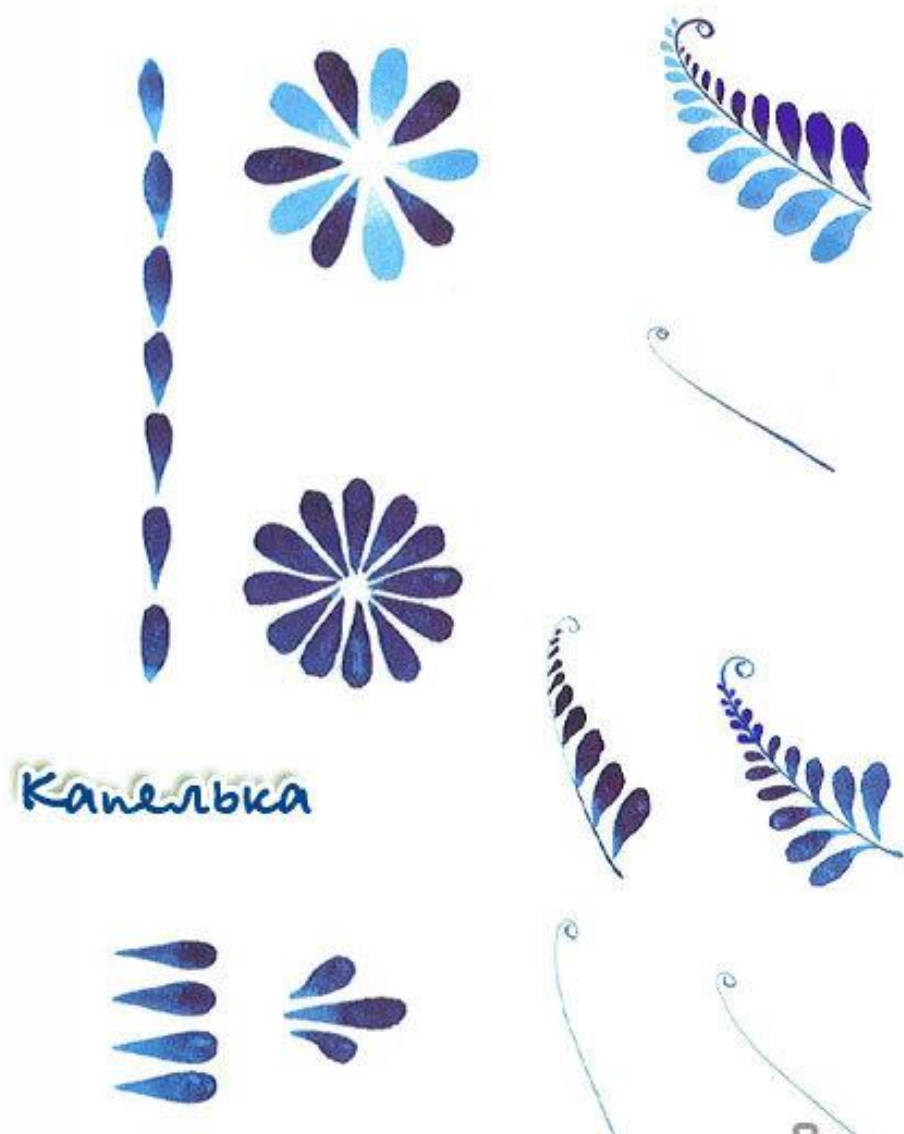
Прямые
линии



Техника гжельской

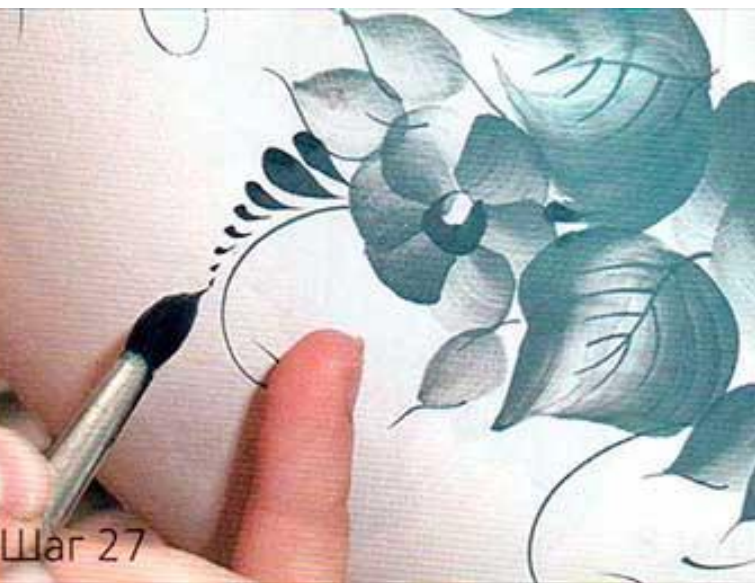
росписи

Чтобы сделать капельку, стоит легко прижать кисть к бумаге от основания до кончика. Получится вытянутая капелька, которую потом можно использовать в качестве лепестка или листика. Далее переходим к линиям. Линии в гжели обычно закругленные, плавные, в виде волны или завитков. Можно потренироваться делать заворачивающиеся линии, словно это усики растений. Нужно вести по бумаге кисть, постепенно ее приподнимая, тогда у основания линия будет толстой, а к концу — тонкой.



Техника гжельской росписи

Главный секрет - это мазки. Мазок – это родовая примета Гжели. Главный приём – правильное соотношение синего и белого или сочетание «белизны заснеженных полей Подмосковья и прозрачной синевы ясного неба».



Другое правило – каждый последующий мазок отличается от предыдущего. Сначала на кисточку густо набирают краску. Далее с разным нажимом раскладывают кистью цветок. Первые мазки самые сочные, но по мере убывания они светлеют. Круглые лепестки цветка получаются либо чёткими, либо мягкими «размытыми». Так рисуются многолепестковые цветки. После обжига цветок становится васильково-синего цвета

Техника гжельской росписи

Мазок с тенью

Для этого лучше взять кисти потолще. Необходимо смыть чуть-чуть краски с одной стороны кисти, например, с кончика, и провести всей шириной кисти по бумаге. В утолщённой части кисти краски больше – мазок тёмный, к середине краски чуть меньше – мазок высветляется, а тонкий кончик оставляет совсем светлый след. Также можно убрать излишки краски, повозив кистью по бумаге. Таким приемом можно рисовать лепестки, цветы, листья, перья.



Гжельская роспись



«Нежно-голубое чудо – сказочная гжель» - так ласково называли люди на Руси – всем полюбившуюся, удивительно украшенную керамику из белоснежной глины. Без сомнения, гжельская посуда, сувениры и игрушки – эти уникальные самобытные произведения искусства - испокон веков и по сегодняшний день очень ценятся во всем мире.