

# Лекция 3.

## Киевская Русь в XI-XIII вв.

### Золотая Орда и Русь: проблемы взаимоотношений

---

Вопросы к лекции:

1. Феодализм как общественно-политическая система.
2. Политическая раздробленность на Руси.
3. Нашествие монголов. Агрессия с Запада.

# Феодализм – общественно-политический строй, для которого характерно:

## 1. Феодалная форма

собственности на землю  
**(удел, вотчина, поместье)**

## 2. Вассальная зависимость

– отношения между  
сеньором и вассалом,  
основанные на земельных  
пожалованиях

## 3. Феодалная иерархия



# Феодализм – общественно-политический строй, для которого характерно:

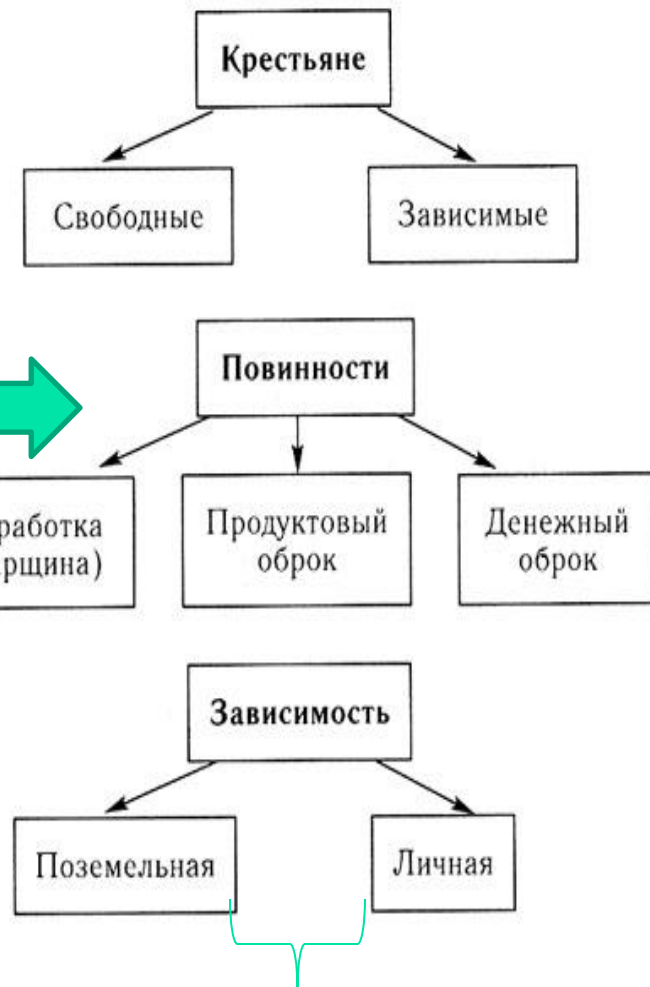
## 4. **Феодальный иммунитет** –

изъятие феодала из системы общегосударственных налогов и судопроизводства, а также право феодала осуществлять административные и судебные действия по отношению к зависимым от него людям

## 5. **Сословное** деление общества

## 6. **Внеэкономическое** принуждение

## 7. **Феодальная рента** – присвоение феодалом части произведенного крестьянином прибавочного продукта



**Крепостное право**



# Этапы развития феодального государства

Этап феодального государства	Содержание этапа	Хронологические рамки
<b>Раннее государство</b>	Образование государства.	Древняя Русь IX-XI вв.
<b>Раннефеодальная монархия</b>	Власть князя ограничена вече и родоплеменной знатью.	
<b>Период феодальной (политической) раздробленности</b>	Разделение страны на конфедерацию независимых княжеств и земель	XII-XV вв.
<b>Сословно-представительная монархия</b>	В процессе централизации монарх опирается на служилых людей / горожан в борьбе против независимых феодалов. Власть монарха опиралась на сословно-представительные органы бояр, дворян, духовенства, горожан	Московская Русь XVI-XVII вв.
<b>Абсолютистская монархия «Просвещенная монархия»</b>	Сворачивание деятельности сословно-представительных органов власти Политика реформ	Императорская Россия XVIII-XIX вв.
<b>Дуалистическая монархия</b>	Сочетание элементов неограниченной и конституционной монархий	«Третьеиюньская монархия», 1906-1917 гг.

# Политическая раздробленность на Руси (1132 г. – XV в.):



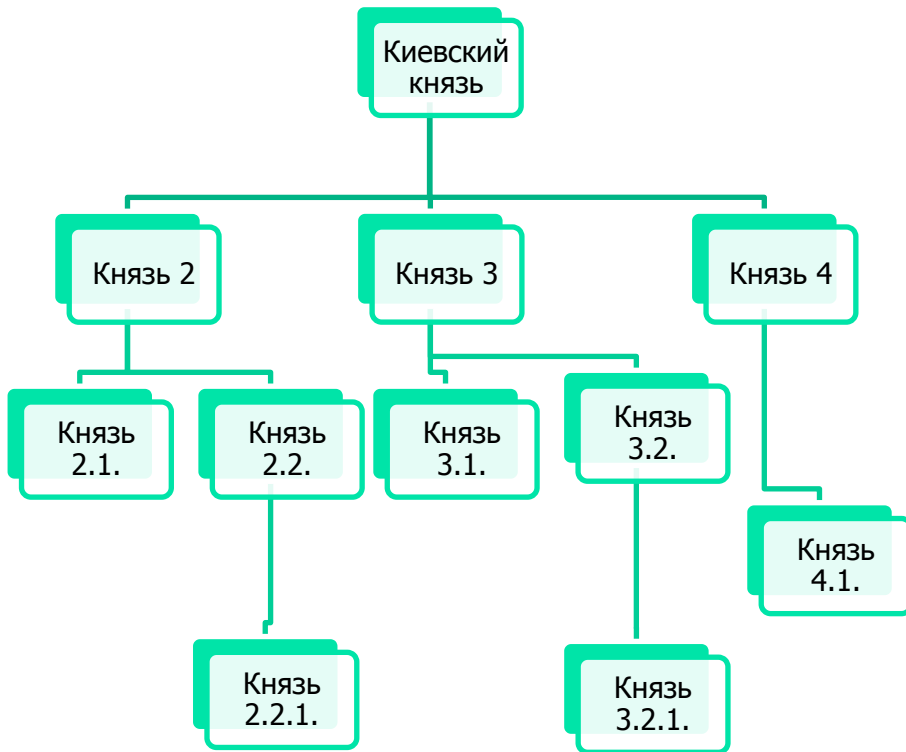
Предпосылки:

1. Княжеские междоусобицы после смерти Ярослава Мудрого  Съезд князей в г. Любеч (1097 г.)  новый порядок престолонаследия («каждый да держит отчину свою») для снижения кровопролитной борьбы
2. Формирование феодального землевладения (удельного и вотчинного): «оседание дружины на землю» (основной источник дохода – не отчисления от дани / налогов, а эксплуатация зависимого населения в вотчинах).

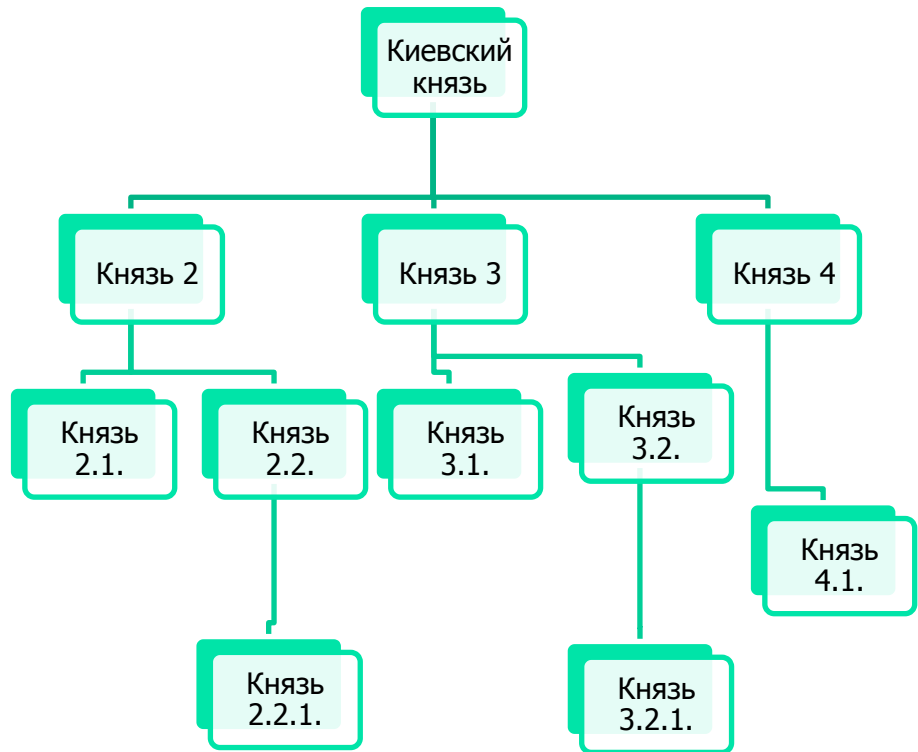
# Любеческий съезд князей (1097г.):

1. объединение сил против половцев
2. изменение порядка престолонаследия

## «Лествичный»





## «Отчинный»



**Цель – не захват власти в стране, а укрепление собственного княжества (превращение государства в федерацию княжеств)**

# Политическая раздробленность на Руси

3. Изменение направления торговых путей в Европе  снижение значимости торгового пути «из варяг в греки» 

В условиях господства натурального хозяйства и слабых экономических связей внутри страны это вело к **обособлению экономических районов.**

4. Рост числа городов (децентрализация власти)

5. **Ослабление роли Киева** (отсутствие у Великого Киевского князя реальных экономических и политических рычагов влияния на других князей).

Усиление  
экономической  
мощи отдельных  
русских земель

Огромные размеры  
территории  
Древнерусского  
государства, различие  
природных и  
хозяйственных условий  
Северо-Восточной Руси  
и Волынской земли

Постоянные  
разделы земель  
между князьями,  
их междоусобные  
войны

РАСПАД

ДРЕВНЕРУССКОЕ ГОСУДАРСТВО

СОХРАНЕНИЕ ЕДИНСТВА

Влияние  
общерусской  
церкви, которая  
всегда  
выступала за  
единство Руси

Сохранение  
значительного  
авторитета за  
киевским князем

Постоянная внешняя  
опасность со стороны  
половцев. В сознании  
людей сохранялась идея  
о том, что только  
едиными действиями  
всей Руси можно им  
противостоять



# Характеристика основных хозяйственных центров периода раздробленности

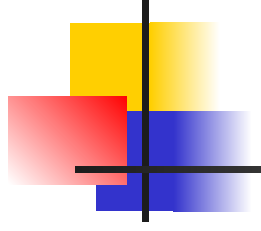
Основные модели развития земель

Новгородская республика

Владими́ро-Сузда́льское княжество

Галицко-Волы́нская Русь





# Система управления Новгородской феодальной республики

Политический строй Новгородской  
боярской республики

ОБЩЕГОРОДСКОЕ ВЕЧЕ  
-----  
Кончанские вечевые сходы

Совет господ  
(300 "золотых поясов")

Посадник

Архиепископ

Тысяцкий

Князь

**Князь** (приглашался): запрещалось владеть земельной собственностью; заниматься торговлей и ростовщичеством

**Вече** — народное собрание свободных людей

**Совет господ** — высший распорядительный орган власти, приходящий на смену вече

**Посадник** — высшее должностное лицо, глава исполнительной власти

**Тысяцкий** — заместитель посадника, отвечавший за сбор налогов, сбор народного ополчения и суд по торговым делам

**Архиепископ** — хранение городской казны, эталонов мер длины и веса



# Владими́ро-Сузда́льское княже́ство XII в.

## Факторы формирования сильной княжеской власти:

- ▣ политика колонизации территорий (слабое вече)
- ▣ концентрация крупных земельных ресурсов в руках князя
- ▣ опора на младшую дружину
- ▣ постоянный перенос столицы княжества в другой город



Юрий  
Долгорукий

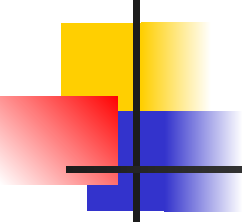


Андрей  
Боголюбский



Всеволод  
Большое  
Гнездо

# Галицко-Волынская Русь

- 
- 
- Географическое расположение на Юго-Западе Руси: пересечение торговых путей, приоритетность в структуре экономики пашенного земледелия
  - Концентрация земельных ресурсов в руках князя и боярства (экономическая независимость друг от друга в источниках дохода)
  - Сочетание сильной княжеской и сильной боярской власти

# Значение периода раздробленности

- + Мощное развитие культуры (доходы оставались на местах)
- Ослабление обороноспособности страны



Чернигов, XII в.

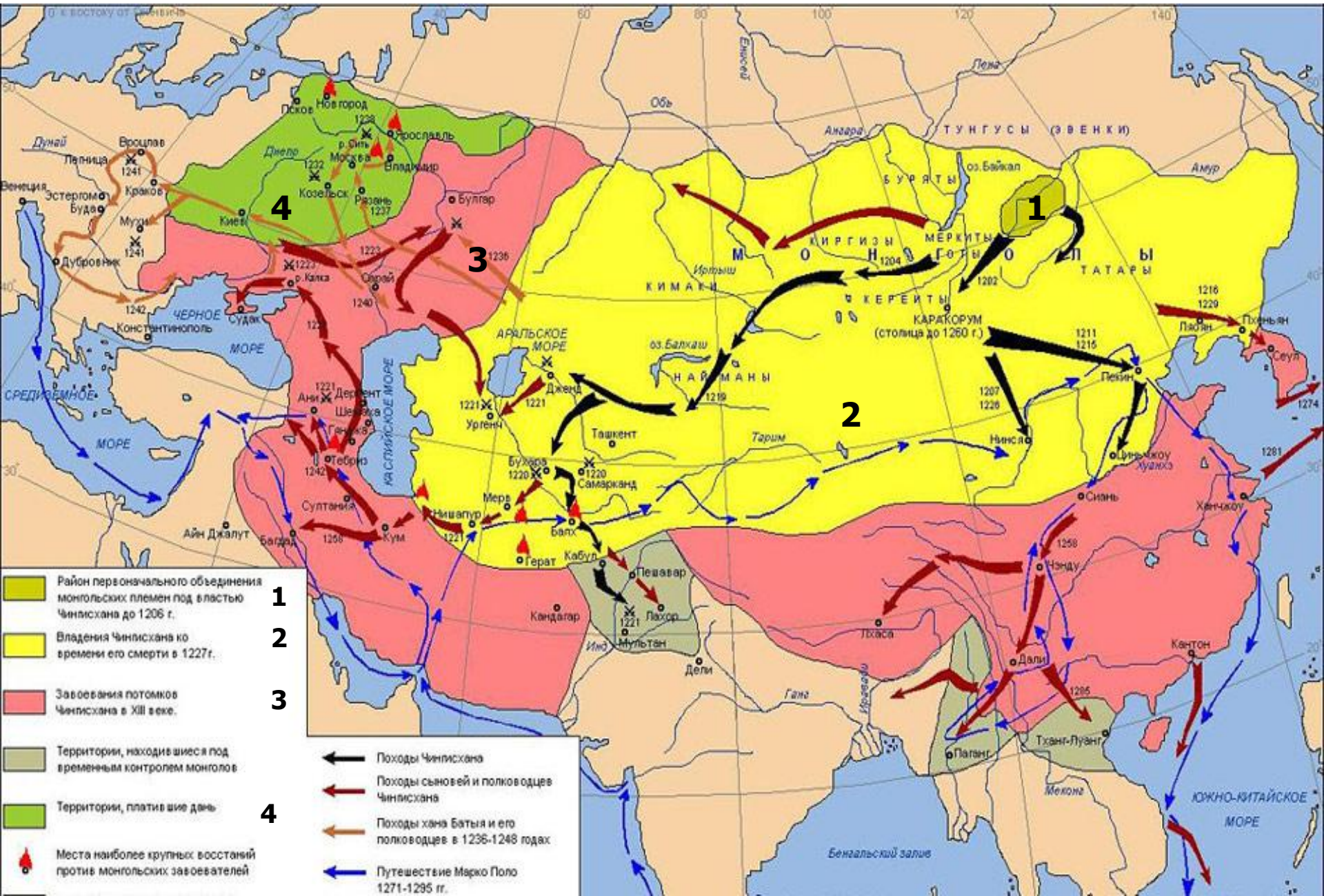


«Золотые ворота  
во Владимире, XIIв.



Церковь Покрова на Нерли. 1165.

# Завоевания монголов в XIII веке



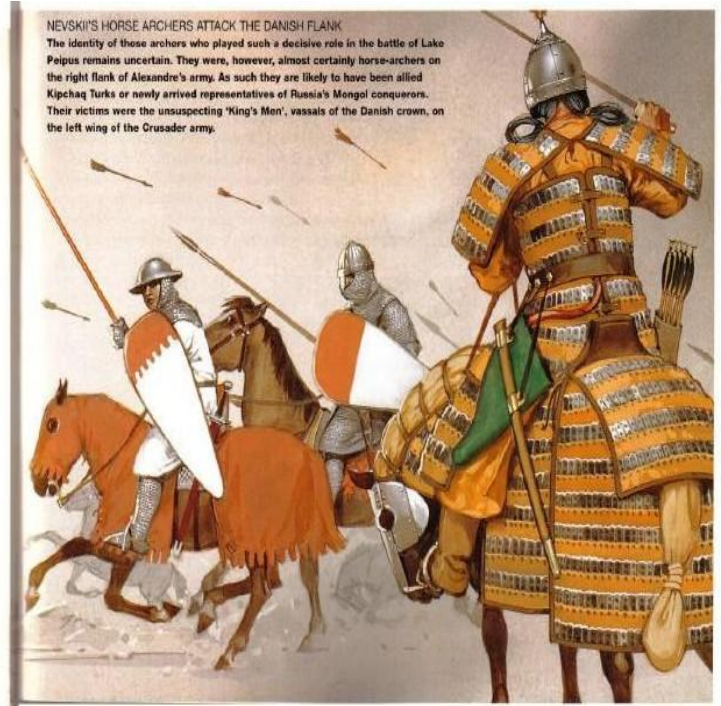
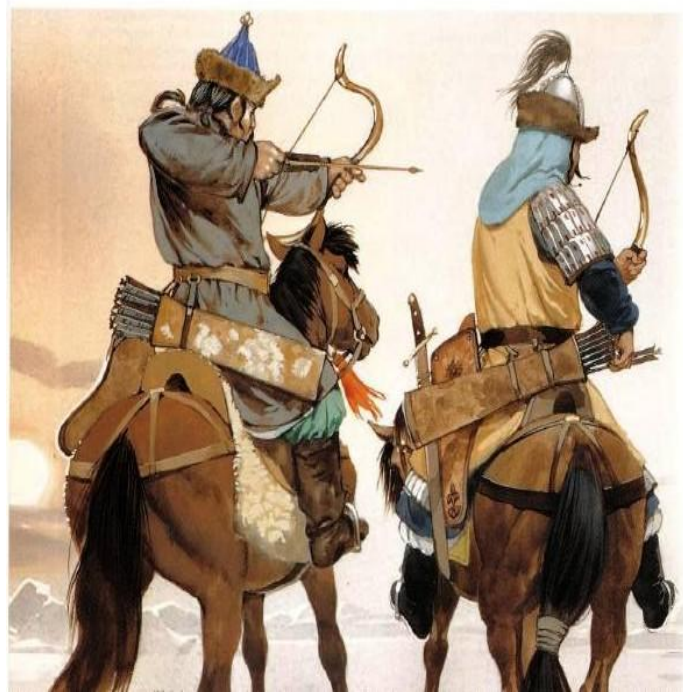
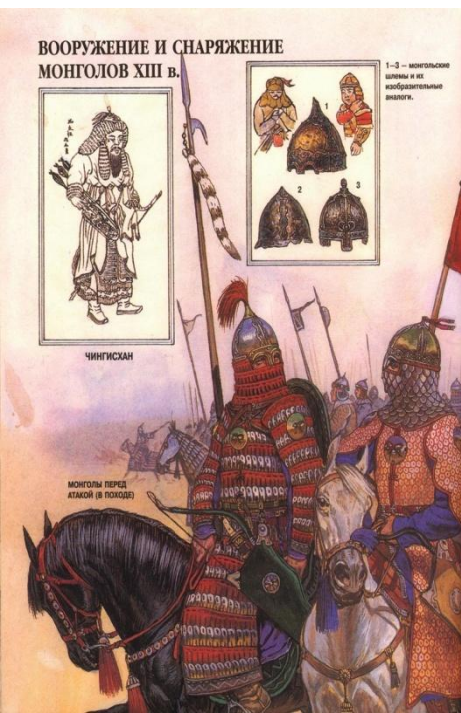
- 1** Район персонального объединения монгольских племен под властью Чингисхана до 1206 г.
  - 2** Владения Чингисхана ко времени его смерти в 1227 г.
  - 3** Завоевания потомков Чингисхана в XIII веке.
  - 4** Территории, платившие дань.
- ← Походы Чингисхана
  - ← Походы сыновей и полководцев Чингисхана
  - ← Походы хана Батыя и его полководцев в 1236-1248 годах
  - ← Путешествие Марко Поло 1271-1295 гг.





**Вооруженные силы монголов  
XIII века:  
военная реформа Чингисхана:**

- десятичное деление войска (тумен)
- «рода» войск, их «функционал»
- использование осадной военной техники
  - особая военная тактика
- военная разведка и военная дипломатия
- Яса – «кодекс чести»



Битва при Калке, 1223 год



## Битва на Калке (31.05.1223)

Первое военное столкновение с монголами (объединенное русско-половецкое войско против разведывательного отряда монголов)



# ПОХОД ХАНА БАТЬЯ НА РУСЬ



1237-1238 гг. – первый поход Батые (Северо-Восточная Русь)  
 1239-1242 гг. – второй поход Батые (Южная и Юго-Западная Русь)

# Последствия «Батыева нашествия»

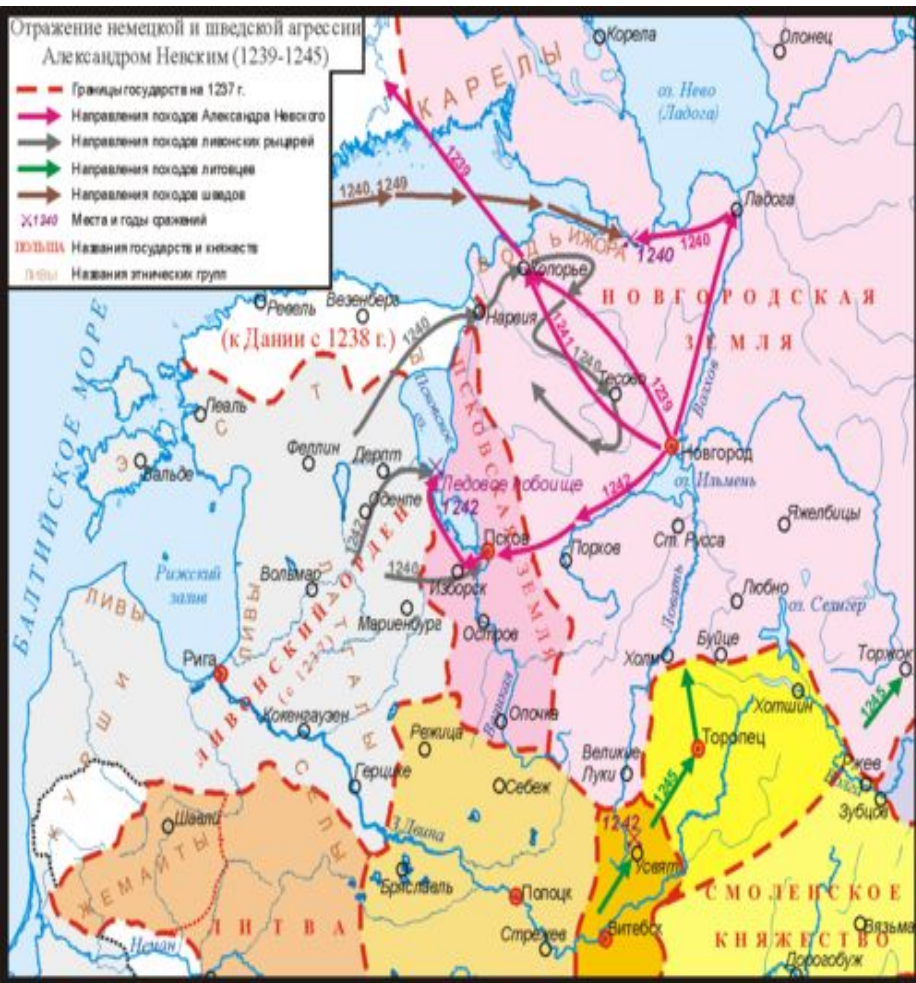
- Из 74 городов – 49 разорены (две трети)
- Из 49 разоренных городов 14 впоследствии не возродились; 15 – превратились в села
- Гибель 10% населения страны (дружина и городское ополчение)
- Удар по городской культуре (ремеслу)

- Разорение крупных городов
- Ослабление влияния вече
  - Усиление роли князя
- Выход на первое место окраинных городов: Тверь, Москва, Нижний Новгород
- Развитие крупного феодального землевладения

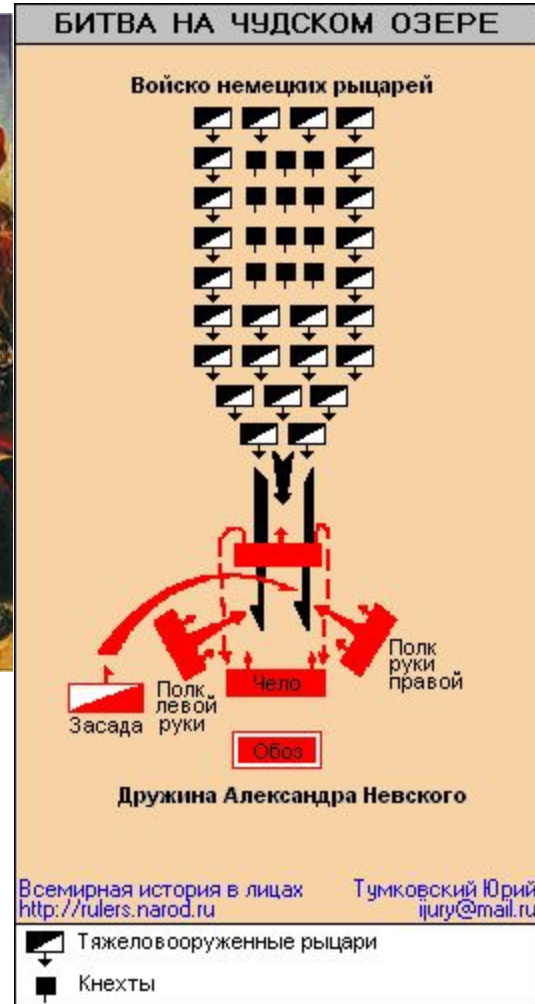
Развитие поместной системы  
На место дружины – дворовые холопы (дворня): социальный лифт

Формирование новой политической системы с сильной княжеской властью

# Агрессия Запада в XIII веке



1240 г. –  
Невская битва  
(со шведами)



Борьба за доминирование  
на Балтийском море  
(контроль за торговыми путями на Балтике)

1242 г. – битва на  
Чудском озере  
(«Ледовое побоище»)

# Выбор Александра Невского

**Союз с монголами**



**Борьба с рыцарями**

1. Военное могущество Золотой орды (невозможность противостоять «военной машине» монголов)
2. Более мягкая форма зависимости (выплата дани, сохранение за князьями их земель, веротерпимость)
3. Использование ресурсов Золотой орды в своих целях

1. Относительная малочисленность отрядов западных завоевателей
2. Более жесткая форма зависимости: рыцарям было нужно хозяйственное освоение захваченных территорий и окатоличивание покоренного населения

# Точки зрения (акценты научных теорий) на взаимоотношения Руси и Золотой Орды

## ИГО

## ВАССАЛЬНАЯ ЗАВИСИМОСТЬ

Сталин, советские историки

- Геноцид местного населения в результате карательных походов
- Казнь русских князей в ставке ханов
- Отсутствие суверенитета
- Односторонняя политическая зависимость Руси от Золотой орды

Л.Н.Гумилев, современные исследователи

- ❖ сохранение прежнего порядка престолонаследия, земельной собственности князей династии Рюриковичей в обмен на лояльность
- ❖ отсутствие монгольских гарнизонов, наместников и администрации на Руси
- ❖ зависимость в выдаче ярлыка и уплате относительно небольшой дани
- ❖ двусторонние обязательства Руси и Золотой Орды





# Вассальная зависимость Руси от Золотой Орды



**Ярлык на  
Великое княжение**  
давал право на княжение;  
с XIV века – и на сбор дани

**Число** – перепись платежеспособного населения

**Баскак** – представитель хана Золотой орды, ответственный за сбор «ордынского выхода»

**Кормление** – с XIII в. содержание должностных лиц Золотой орды за счет местного покоренного населения.

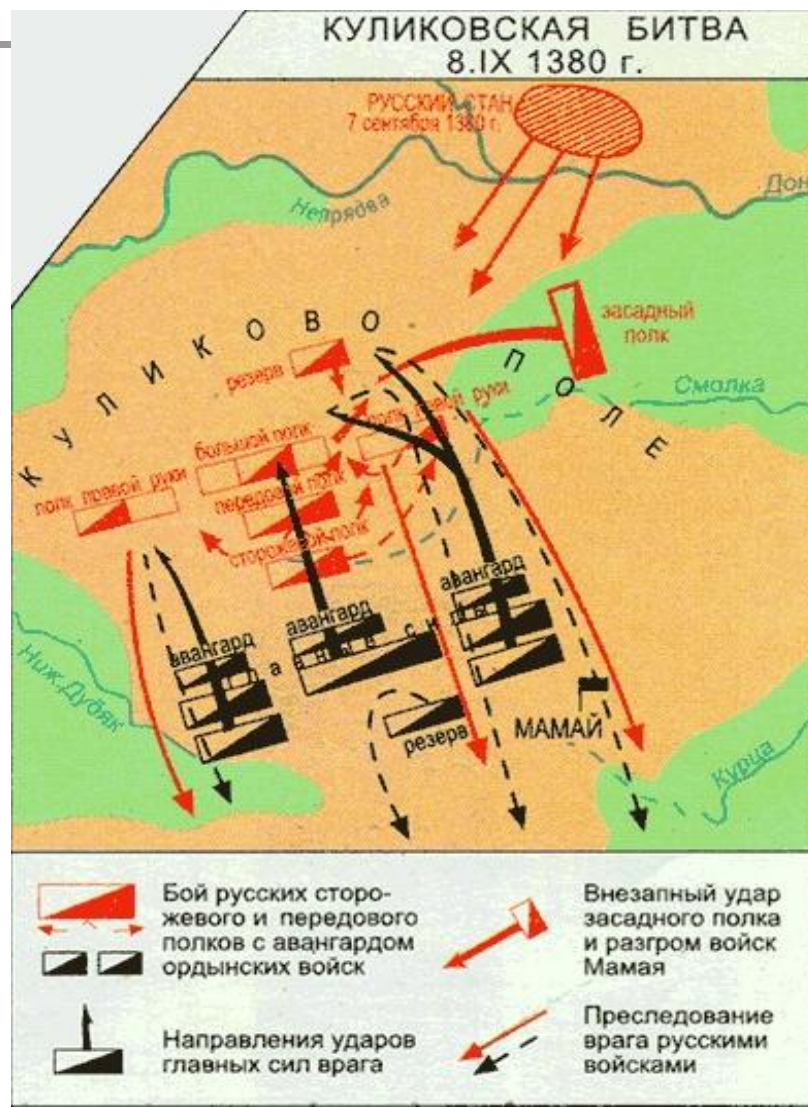
# Военные столкновения вооруженных сил Московской Руси и Золотой Орды

1378 г. – битва на р. Вожа

**1380 г.** – Куликовская  
битва (Дмитрий Донской  
vs темник Мамай)

**1382 г.** – сожжение Москвы  
войсками хана Тохтамыша

**1480 г.** – «Стояние» на  
реке Угра (Иван III vs хан  
Ахмат)



# Стояние на реке Угре.



- Русь окончательно освободилась от ордынского гнёта. Московское княжество стало полностью независимым, суверенным государством.

# Стратегические последствия

## зависимости Руси от Золотой Орды

Формирование новой политической системы

- Упадок крупных центров периода раздробленности (Киев, Владимир, Суздаль)
- Переход от княжеских союзов к монархии
- **Укрепление личной власти князя (восточная деспотия, самодержавие)**
- **Формирование подданных отношений между**

Прикрепление общества к интересам государства

- **модификация системы монгольского налогообложения**
- Формирование слоя служилых людей (переход других князей и боярской знати на службу к Московскому князю) и, впоследствии, системы крепостного

Приобщение к ценностям восточной цивилизации

- **заимствования в культуре и языке**
- **заимствования в системе права**
- **заимствования в военном деле**