

**Проект на тему:  
«ГОРОДА РОССИИ»**



# **ВОЛГГОГРАД**



**Подготовили: Алеева Аня, Ронжин Валера,  
Плетень Ксюша, Филиппов Никита,  
Шишалова Настя.**

**2 класс  
школа №154**

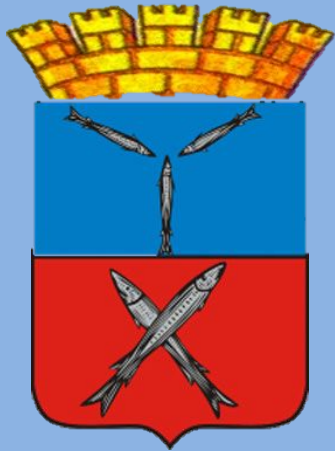


**Волгоград — город на юго-востоке европейской части Российской Федерации. Волгоград располагается в междуречье Волги и Дона, которое с древнейших времен являлось перекрестком водных и сухопутных торговых путей. Дата основания города 12 июля 1589 года. С 1589 по 1925 год носил название Царицын, с 1925 по 1961 год — Сталинград. Город-герой, место Сталинградской битвы.**

# Символы города Волгограда



С 1729 по 1854 года не имеющий собственного герба Царицын использовал эмблему расквартированного в городе Царицынского драгунского полка — два перекрещенных серебряных осетра на красном поле.



В 1854 город получил официальный герб: разделенный на две части французский щит с зубчатой башенкой (признак уездного города), в верхней части герб губернского Саратова (три стерляди на голубом поле), в нижней части на красном поле две перекрещенных серебряных стерляди. После 1917 года царский герб не использовался.



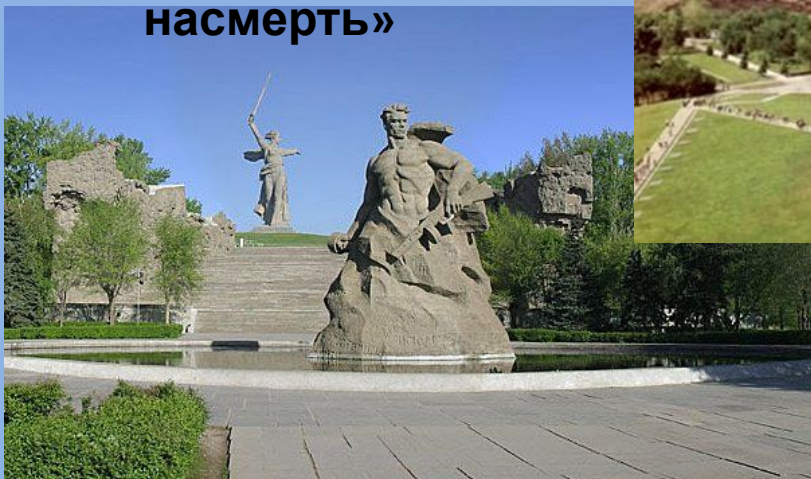
В 1965 году, после получения Волгоградом статуса город-герой, был принят новый герб, действующий по настоящее время, отразивший награду города и его специализацию в советской экономике: разделенный надвое французский щит, в верхнем красном поле Звезда Героя и зубцы крепостной стены, символизирующую крепость Сталинград, в нижнем голубом поле шестерня и сноп пшеницы, как символы

Как неофициальный символ города очень часто используется  
силуэты скульптур «Родина-мать», «Стоять насмерть» и  
«Скорбящая мать».

«Родина-  
мать»

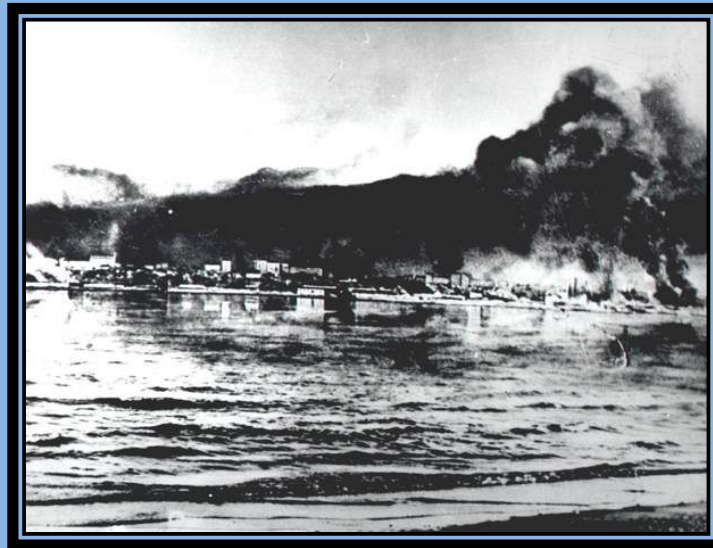


«Стоять  
насмерть»



«Скорбящая  
мать»





**Во время Великой Отечественной войны (1941-1945 гг.) на подступах к городу и в самом городе с 17 июля 1942 г. по 2 февраля 1943 г. происходила одна из важнейших битв второй мировой войны - Сталинградская, ставшая её переломным этапом.**

**Сталинградская битва продолжалась 200 дней. Фашистский блок потерял в ней убитыми, ранеными, пленными и пропавшими без вести около 1,5 миллиона человек - четверть всех своих сил, действовавших на советско-германском фронте.**

**За выдающиеся заслуги перед Родиной 1 мая 1945 года Сталинград был удостоен почётного звания города-героя, а 8 мая 1965 года награждён орденом Ленина и медалью «Золотая Звезда».**

**Наш славный город был полностью разрушен в годы второй мировой войны. Но сразу же после войны он восстал из пепла, как легендарная птица Феникс. В 1961 году из Сталинграда город-герой был переименован**

# Промышленность

Немецкая колония  
«Сарепта»



Горчично-маслобойный завод  
«Сарепта»



**Первой промышленной зоной на территории современного Волгограда была немецкая колония Сарепта, а первым заводом — горчичный, действующий и сейчас горчично-маслобойный завод «Сарепта».**



**До 1860-х годов в Царицыне развивалась прежде всего пищевая промышленность, чему способствовали близость соляных разработок Эльтона, рыбные ресурсы Волги и Каспия и бахчеводство. Для всей России из Царицына купцы везли горчицу, нардек, соленую и вяленую рыбу. После постройки Волгодонской и Грязецарицынской железной дороги Царицын превратился крупный железнодорожный узел, вызвав многократный рост производства в пищевой, текстильной, строительной и заложил основы металлургической, энергетической и оборонной промышленности. За царское и советское время в городе были построены многие промышленные гиганты, в настоящее время некоторые из них сейчас находятся в упадке.**

# Достопримечательности города

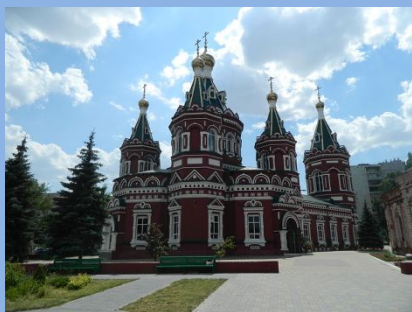
**Архитектура города пережила несколько волн разрушений.**



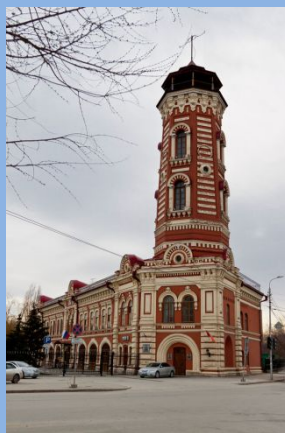
**Самые старые в городе — дома немецкой колонии в Сарепте, сейчас музей Сарепты. Кирха (1772) — старейшее здание Волгограда. К сожалению, Сарепта, которая могла бы быть «туристической жемчужиной» Волгограда, находится в очень плачевном состоянии. Только несколько зданий отреставрированы, остальные постепенно переходят из аварийного состояния в руины.**



**Сохранились старейшие деревянные избы 18 века, из леса, приплывших сюда еще на волжских белянах.**



**1899 Казанский  
кафедральный  
собор**



**1897 Пожарная  
часть  
Царицына**



**"Спрятавшаяся улочка" Островского  
внутри квартала**



**1950—1960 годы. Возрожденный из руин Волгоград — послевоенный сталинский ампир. Именно этот архитектурный стиль стал «визитной карточкой» города.**



**1954 Железнодорожный вокзал  
Волгоград**



**Дом  
профсоюзов**



**Центральная  
набережная**



**Канал Волго-Дон**

**1970—1980. В эти годы было построено очень много типового жилья-хрущёвки и брежнёвки, но знаковых зданий почти нет. Исключения — круговые здания Панорамы, Речного вокзала (крупнейший в Европе и России),  
центральные проходные ВГТЗ.**



**Панорама Сталинградской битвы**



**Речной вокзал**



**Проходные ВГТЗ**

# Памятники и

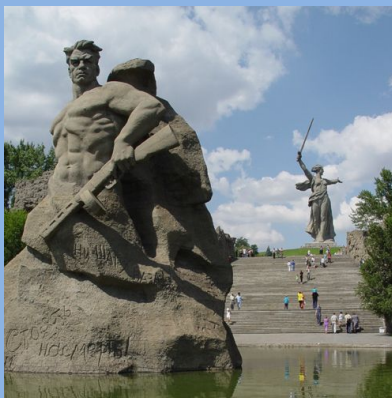
ЛЕ



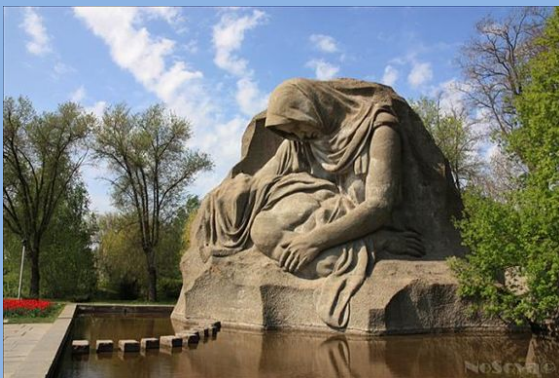
Старейший из сохранившихся —  
памятник Гоголю 1910 года в  
Комсомольском саду



После войны в ключевых  
местах боев были  
установлены  
многочисленные памятники  
Сталинградской битвы,  
разрушенных здания  
оставлены как памятники.



Скульптура «Стоять насмерть»



Скульптура «Скорбящая мать»



Монумент «Родина-мать  
зовёт!»  
на Мамаевом кургане