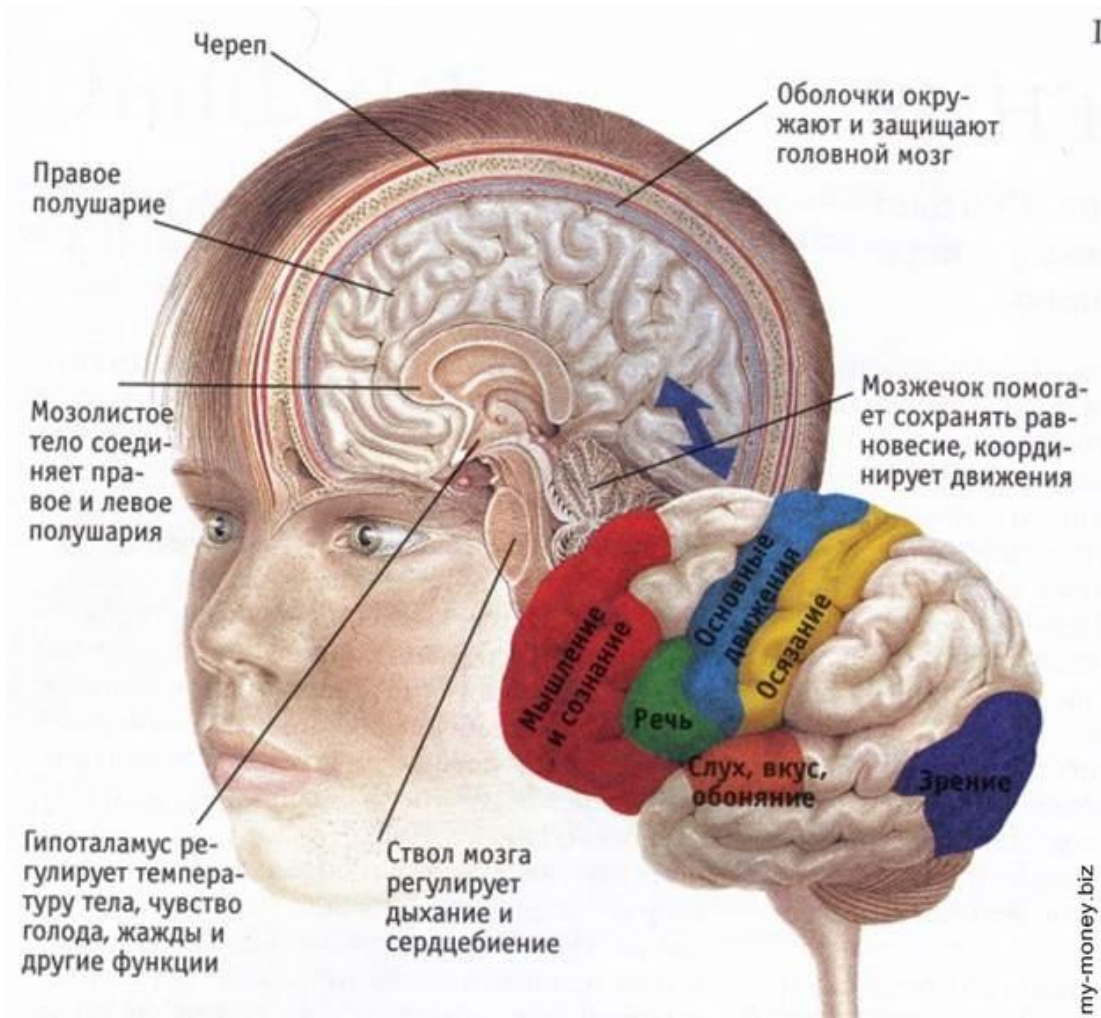
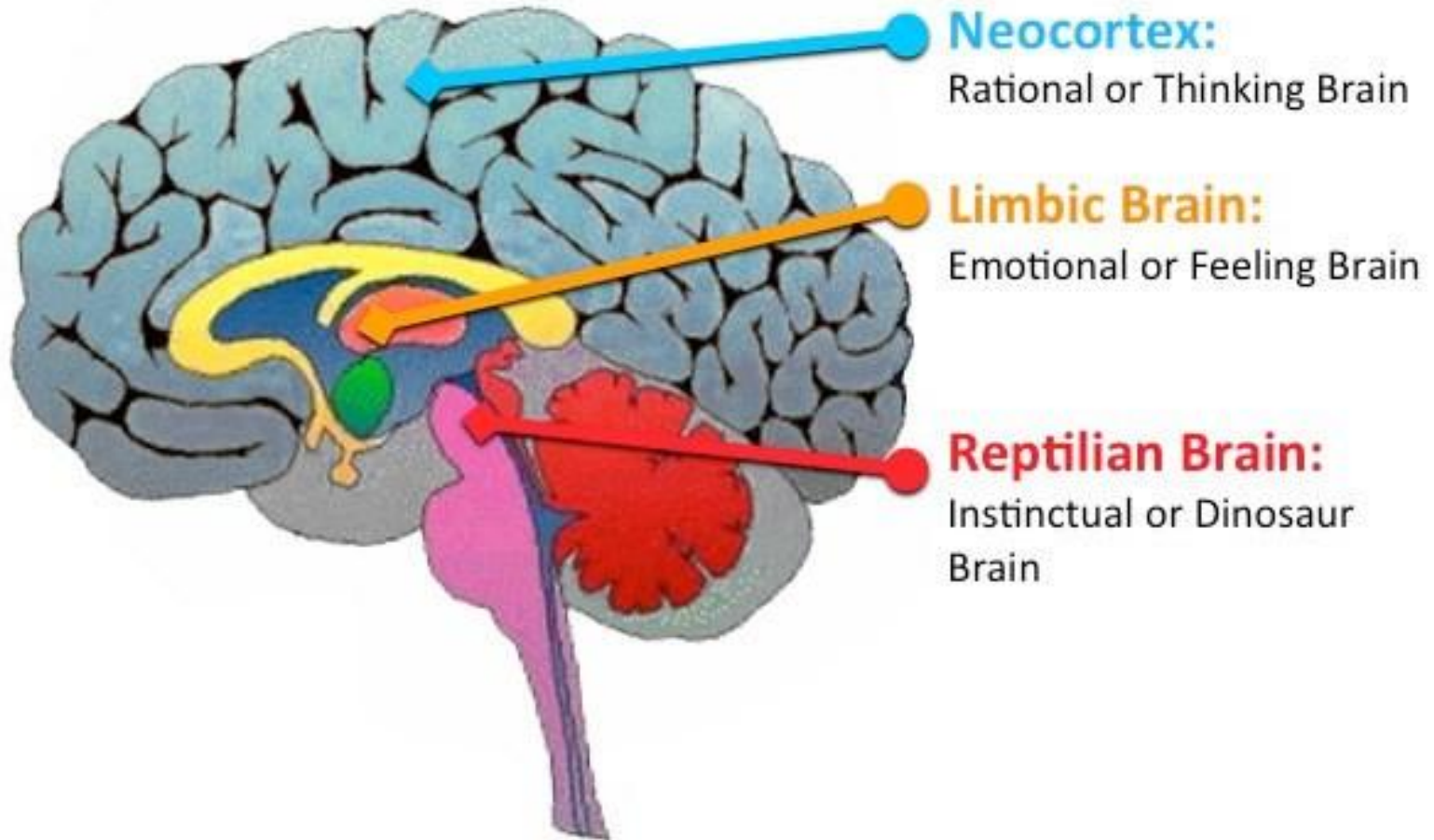


# Человек, как управляющая система.

## Управление людьми.



# Устройство мозга.



# 3 программы животного отдела.

- Еда
- Размножение
- Доминатность
  
- В человеческой культуре проявляется, как:
  - Деньги
  - Секс
  - Власть, крутость, понты







# Фундамент животных программ

- Выполнение программы поддерживается внутренними наркотиками
- Серотонин - радость,
- Дофамин – удовольствие
- Эндорфин (внутренний морфий) – эйфория, счастье

# Другие причины выработки эндорфинов

- Просмотр произведений искусства
- Прослушивание музыки
- Занятие спортом
  
- Выделение гормонов счастья  
эндорфинов путем прямого воздействия  
электрическим током





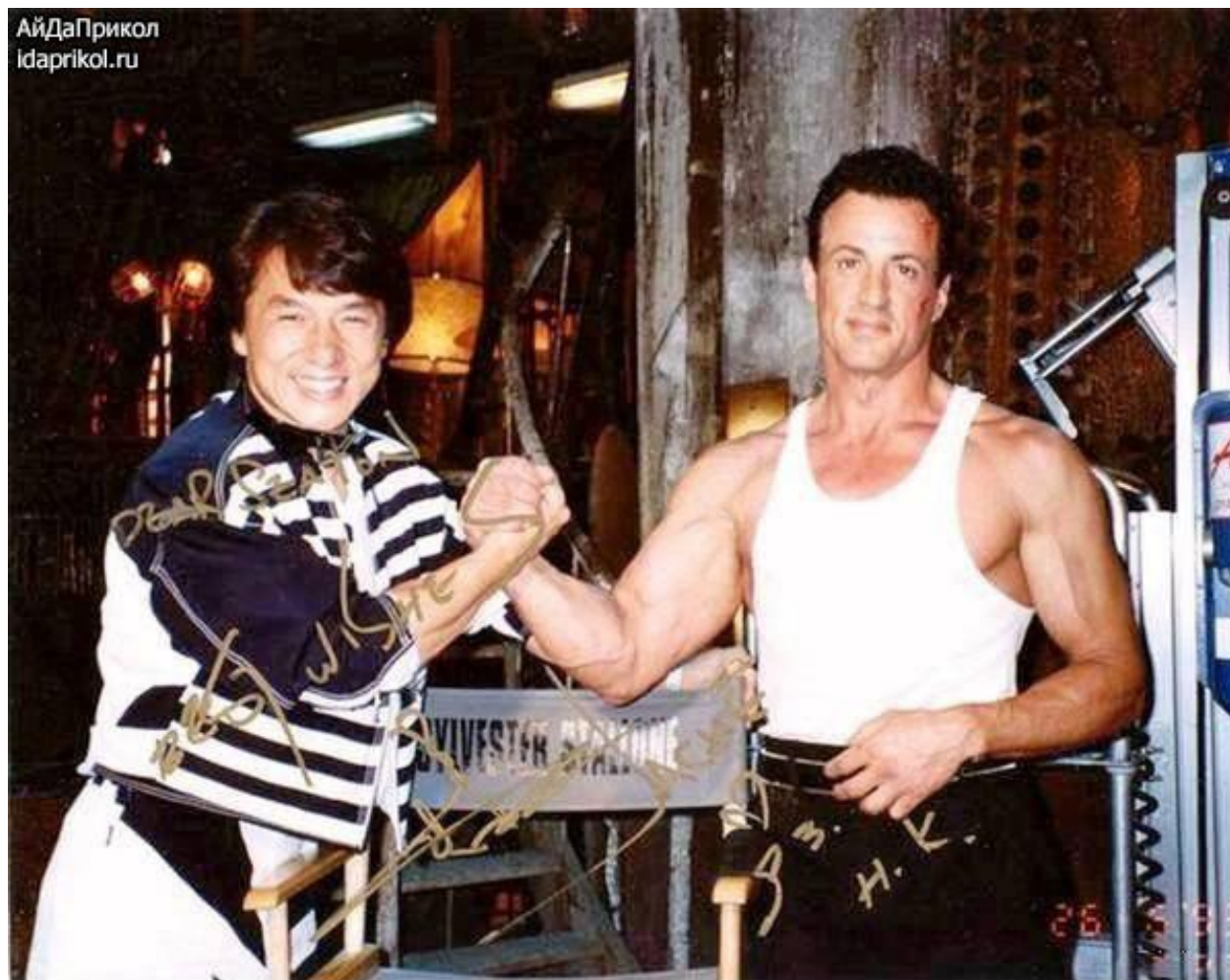
# Управление людьми через программы доминирования. Власть, как доминирование.

- 3 главных вопроса американского кино:
  - - у кого все деньги
  - - у кого самая крутая самка
  - - кто самый крутой



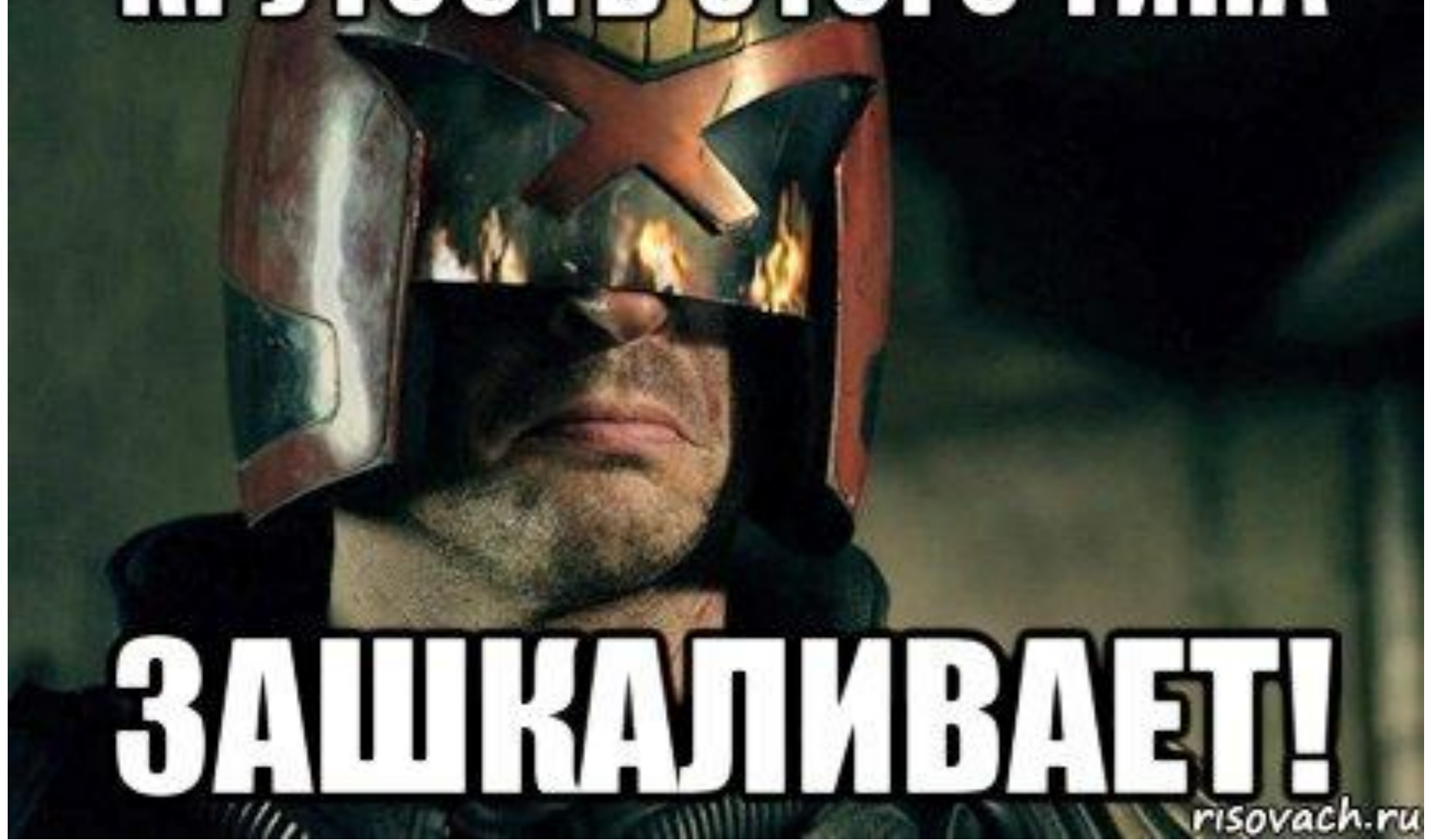


# Крутость, как доминирование.



**КРУТОСТЬ ЭТОГО ФОТО ЗАШКАЛИВАЕТ**

**КРУТОСТЬ ЭТОГО ТИПА**



**ЗАШКАЛИВАЕТ!**









A movie poster for Terminator 3: Rise of the Machines. The top half features two characters in a close-up, side-by-side. On the left is John Connor, played by Jason Clarke, wearing dark sunglasses with a single red light reflecting in the left lens. On the right is the new Terminator, played by Kristanna Loken, with a metallic, translucent face and glowing blue eyes. The background is dark and moody. At the bottom, the title 'TERMINATOR 3' is written in large, bold, white letters, with 'RISE OF THE MACHINES' below it in a similar font. Below the title is the tagline 'THE WAR BEGINS JULY 2' in red. At the very bottom, there is a small line of legal text.

# TERMINATOR 3

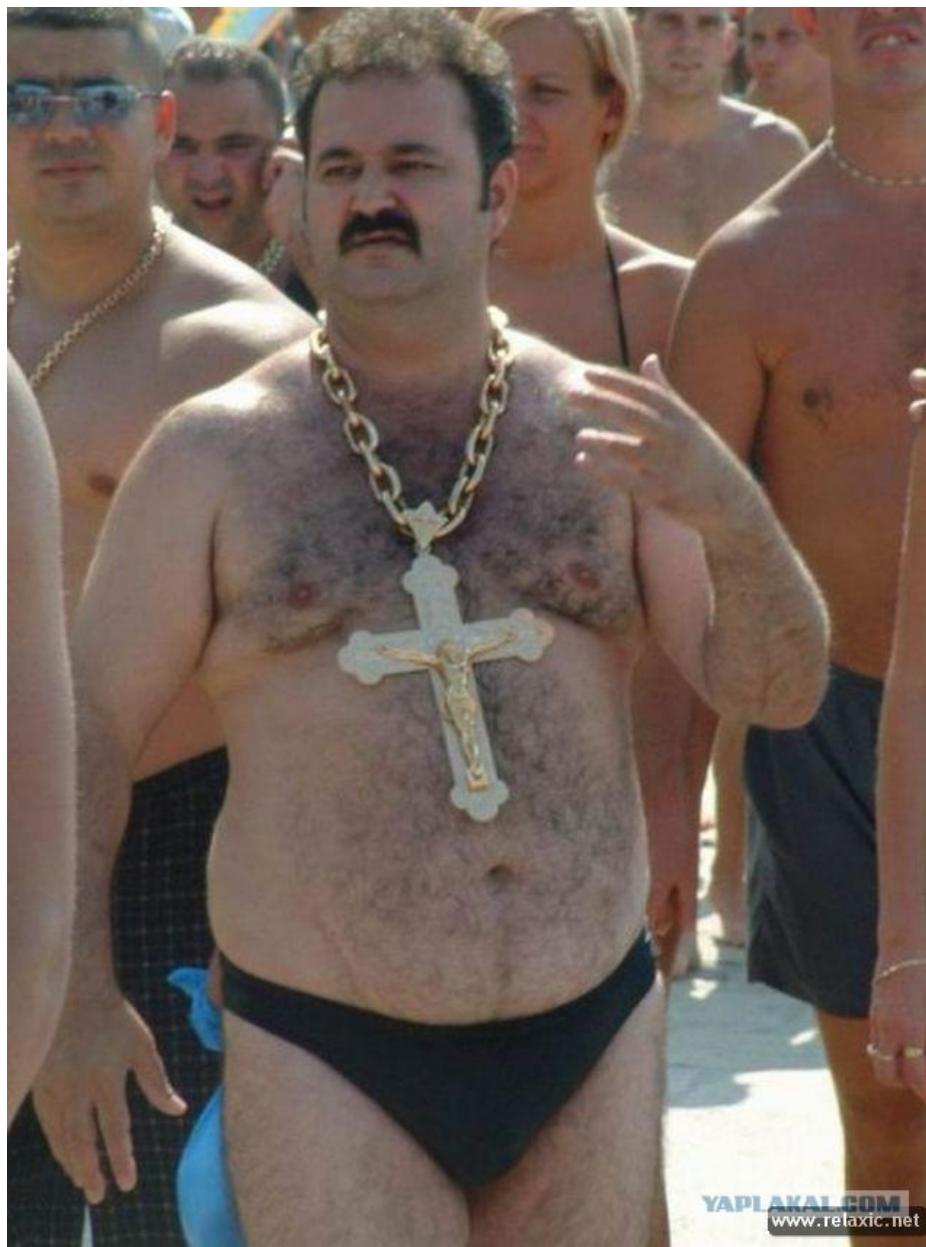
## RISE OF THE MACHINES

THE WAR BEGINS JULY 2

# Доминтаность, как глобальная сила в кинематографе.

- Высмеивание доминатности в фильме Birdman. Видео.

# Доминантность, как понты.



















# Образы из лимбической системы.

- Длинные каблуки
- Мохнатые шубы
- Животные программы любви. Серийный брак, окно влюбленности.
- Человек, как водная обезьяна
- Обезьяний рай





И НЕ ВРМ



ЧТО НЕ  
ХОЧЕШЬ



# Мозговые программы лимбы в условиях «свободы».

- Построение пирамиды власти в человеческой стае.
- Выделение «Акеллы», как главаря стаи.
- Человеческая стая управляется от местного «Акеллы».
- Идет постоянная борьба за главаря.
- Женский пол стремится взять гены от «Акеллы».
- Построение новой деревни после взлома юношеской программы.

# Мозговые программы при построении социальных систем.

- **Красный проект СССР:**
- Денег нет, секса нет, понтов нет.
- Нет мозговых наркотиков
- Есть космос, наука, социальная справедливость, защищенность.
- Проект рухнул из-за отсутствия мозговых наркотиков.

- **Животный текущий проект:**
- Есть все виды наркотиков.
- Обратная сторона денег – обман, кидалово, развод, спекуляция – МММ, финансовая незащищенность.
- Обратная сторона секса – взрыв венерических болезней, распад семей.
- Обратная сторона власти и понтов – социальная незащищенность, глубокое разделение на бедных и богатых, зависть и напряженность в обществе к успеху других.

# Использование лимбической системы для создания здоровой жизни и продления молодости.

- Привыкание к морфинам проявляется не только у наркоманов. Всем известно, что с возрастом, всё меньше событий способны доставить человеку ощущение счастья.  
*"Станут речи мудрей, а улыбка скупа, и слабей новогодний дурман" ..*
- Ощущение счастья слабее из-за привыкания рецепторов к эндорфинам. Поэтому "опьянеть от счастья", взрослому человеку гораздо тяжелее, чем ребёнку.



# Управление выработкой эндоффинов, как продление МОЛОДОСТИ.

- Постоянная выработка эндорфинов – высокий уровень здоровья.
- Отсутствие страхов и постоянное обновление жизни.
- Постоянное обновление – это творчество

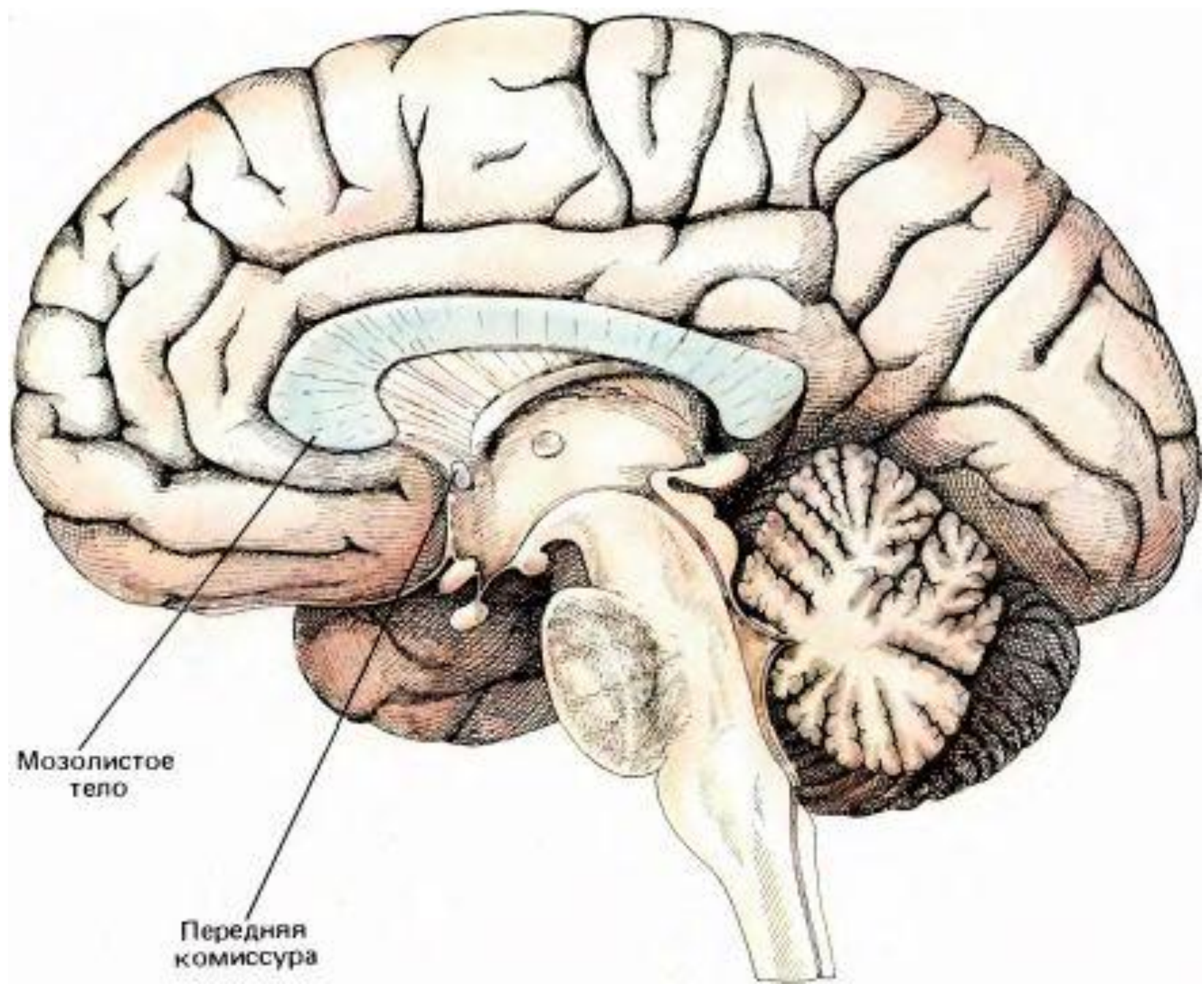


# Следующий этаж мозга. Переход от лимбы к неокортексу.

$$\sin[1] + \cos[1] (x - 1) - \frac{1}{2} \sin[1] (x - 1)^2 -$$
$$\frac{1}{6} \cos[1] (x - 1)^3 + \frac{1}{24} \sin[1] (x - 1)^4 +$$





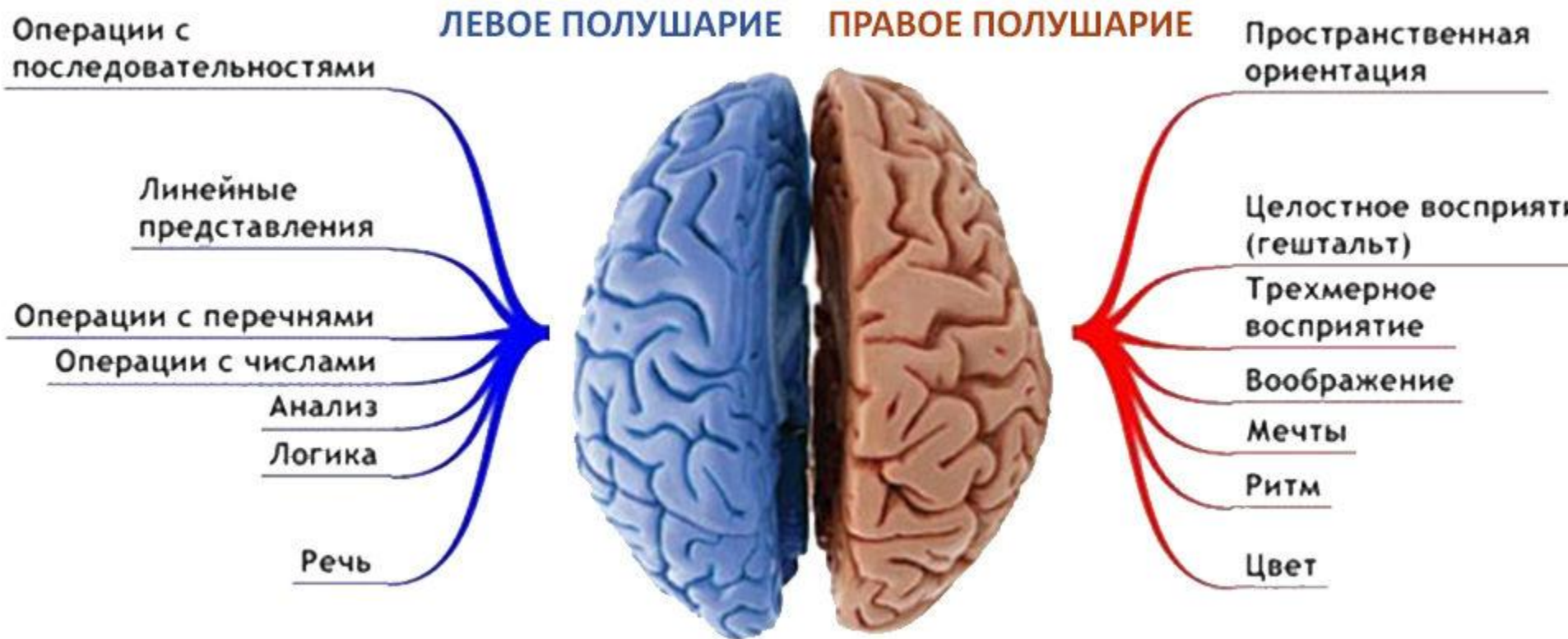




# Программы неокортекса.

- Творчество, созидание.
- Справедливость, честность, совесть, правда.
- Развитие, сделать человека лучше.
- Самопожертвование.
- Нравственность, общественная мораль.
- Неокортекс не выделяет внутренние наркотики, из-за чего по хотелкам проигрывает лимбической системе

# Устройство неокортекса - левое и правое полушария.



$\sin 2\alpha = 2 \sin \alpha \cdot \cos \alpha$   
 $E = mc^2$   
 $S = vt$   
 $\cos 2\alpha = \cos^2 \alpha - \sin^2 \alpha$   
 $p = \rho gh$   
 $\sin(\alpha)$   
 $\cos 2\alpha = 2 \cos^2 \alpha - 1$   
 $\sin^2(\alpha) + \cos^2(\alpha) = 1$   
 $q = CU$   
 $c' = 0$   
 $(u+v)' = u' + v'$   
 $(\ln|u|)' = \frac{u'}{u}$   
 $(cu)' = cu'$

**LEFT**



**RIGHT**

**BRAIN FUNCTION**

- Отрывок из TED. Видео.
- 08 – 9.40, 15.30



# Профессии, основанные на преобладании определенного полушария.

<p>Кусочечное мышление - правила, законы, анализ, разделение ситуации на части</p>	<p>Цельное мышление – образы, вид сверху на ситуацию, синтез, соединение в целое</p>
<p>Математики Лингвисты Юристы бухгалетры</p>	<p>Художники вокалисты Дизайнеры Модельеры</p>

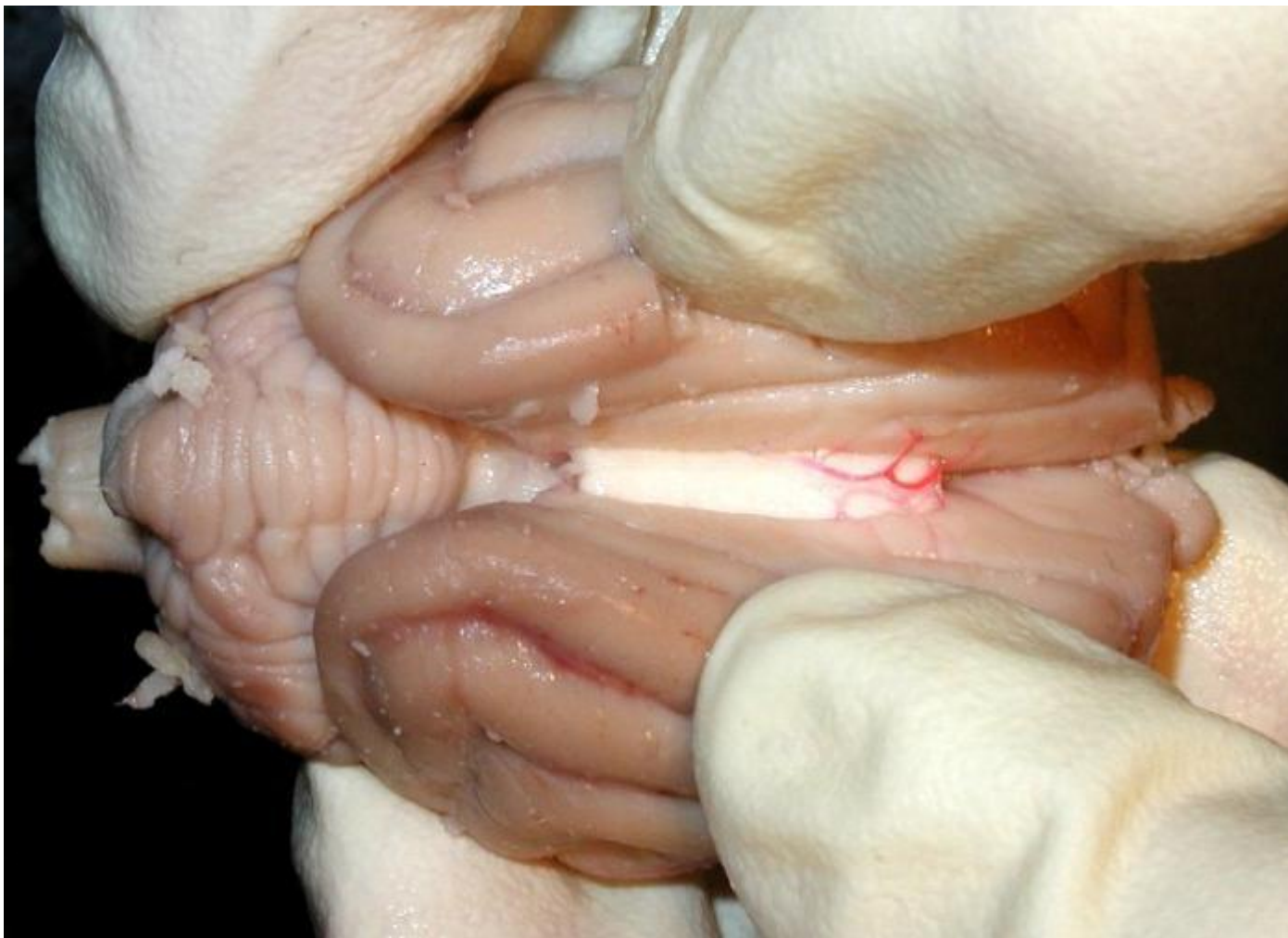
# Профессии, основанные на гармоничной работе обоих полушарий.

- Музыканты
- Инженеры
- Программисты
- Ученые
  
- Необходимость в работе баланса разделения (анализа) и соединения в единое целое (синтез).

# Решение проблем с помощью обоих полушарий.

- Правое – целостность и проверка результата
- Левое, подбор «ключей» к решению проблемы.
- Мозолистое тело – мост при передаче данных из одного полушария в другое.

# Мозолистое тело, как связующий элемент разных отделов мышления.





# Типы интеллигенции по виду интеллектуальных работ.

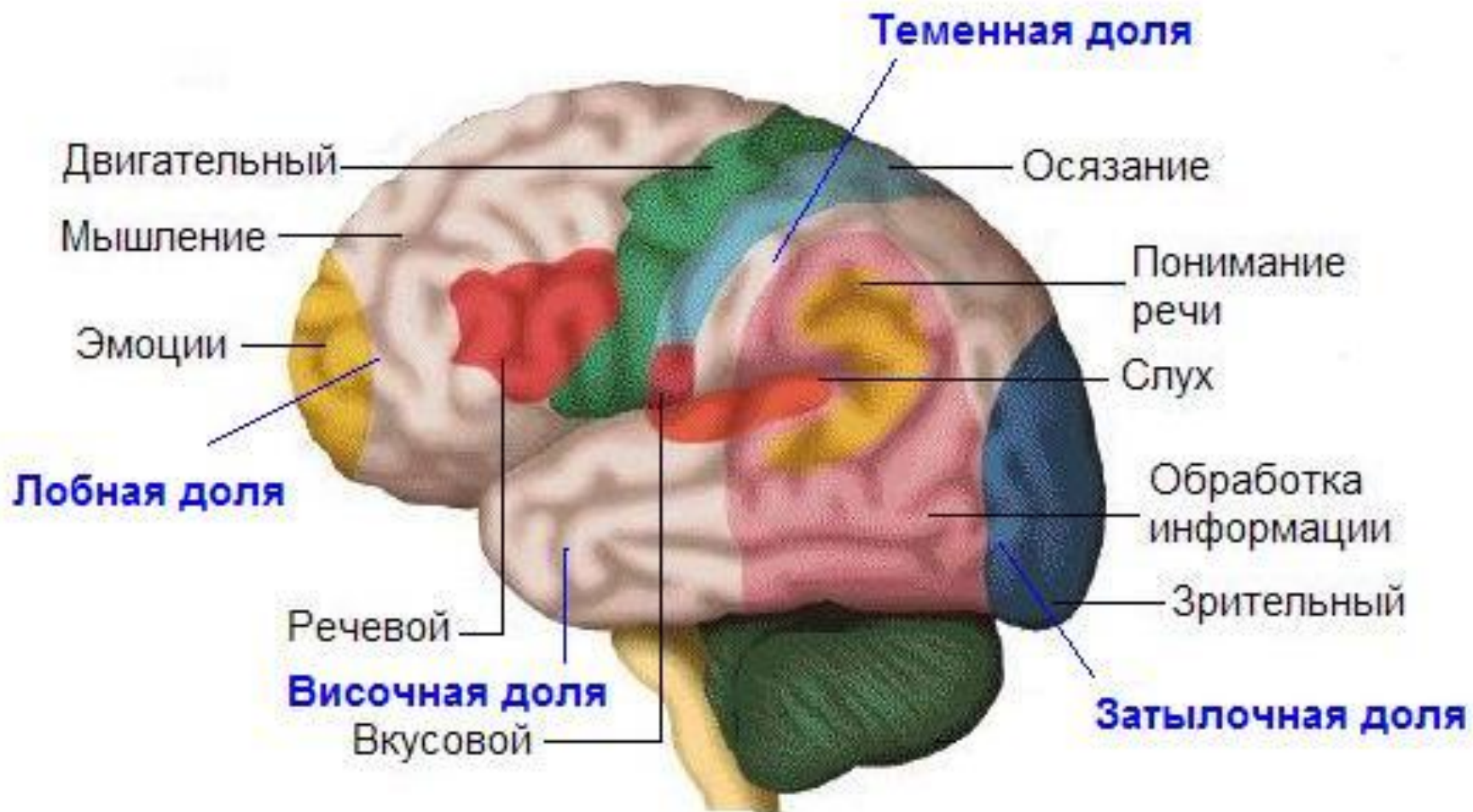
- Анализ – рассечение, разделение, критика – пример ноющей интеллигенции, «как все плохо», работает в основном левое полушарие – типичная «вшивая и гнилая» интеллигенция.
- Синтез – соединение, решение проблем, несение ответственности, реальные дела, работают оба полушария. Техническая интеллигенция, создатели в гуманитарной области – композиторы, художники, писатели, создающие и дающие решения проблем.

# Чередование лимбы и неокортекса в исторических циклах.

- 1 поколение (25 лет) – страна «в яме», жизнь дороже денег. К управлению вынуждено допускаются гении, чтобы ВЫЖИТЬ.
- 2 поколение дети настоящей элиты продолжают дело отцов, получив соответствующий импринтинг

- 3 поколение пирует на налаженной системе (годы застоя), система надежна, гении не нужны.
- 4-е поколение управленцев разворачивает систему, созданную предками.
- 5 цикл повторяется, период примерно 100 лет.

# Области неокортекса по функциям.







- Различие размеров зон до 40 раз
- Существуют зоны, которых нет у других людей
- Генетическая предопределенность полей – 50-60%, что означает, что можно вывести путем селекции более умные и более глупые народы.
- На воспитание (запись в неокортекс) возможно формирование человека до 25-30% за счет записи в некортекс до полового созревания.

- Остальные 15-20% формирование возможно за счет самовоспитания за всю оставшуюся жизнь.
- СССР ошибался в том, что можно сделать любого человека только за счет воспитания и начисто отрицался генетический фундамент карты мозга.
- Карта мозга очень вариабельна и способна появиться с большими полями в любой семье, поэтому необходим отбор и поиск талантов.

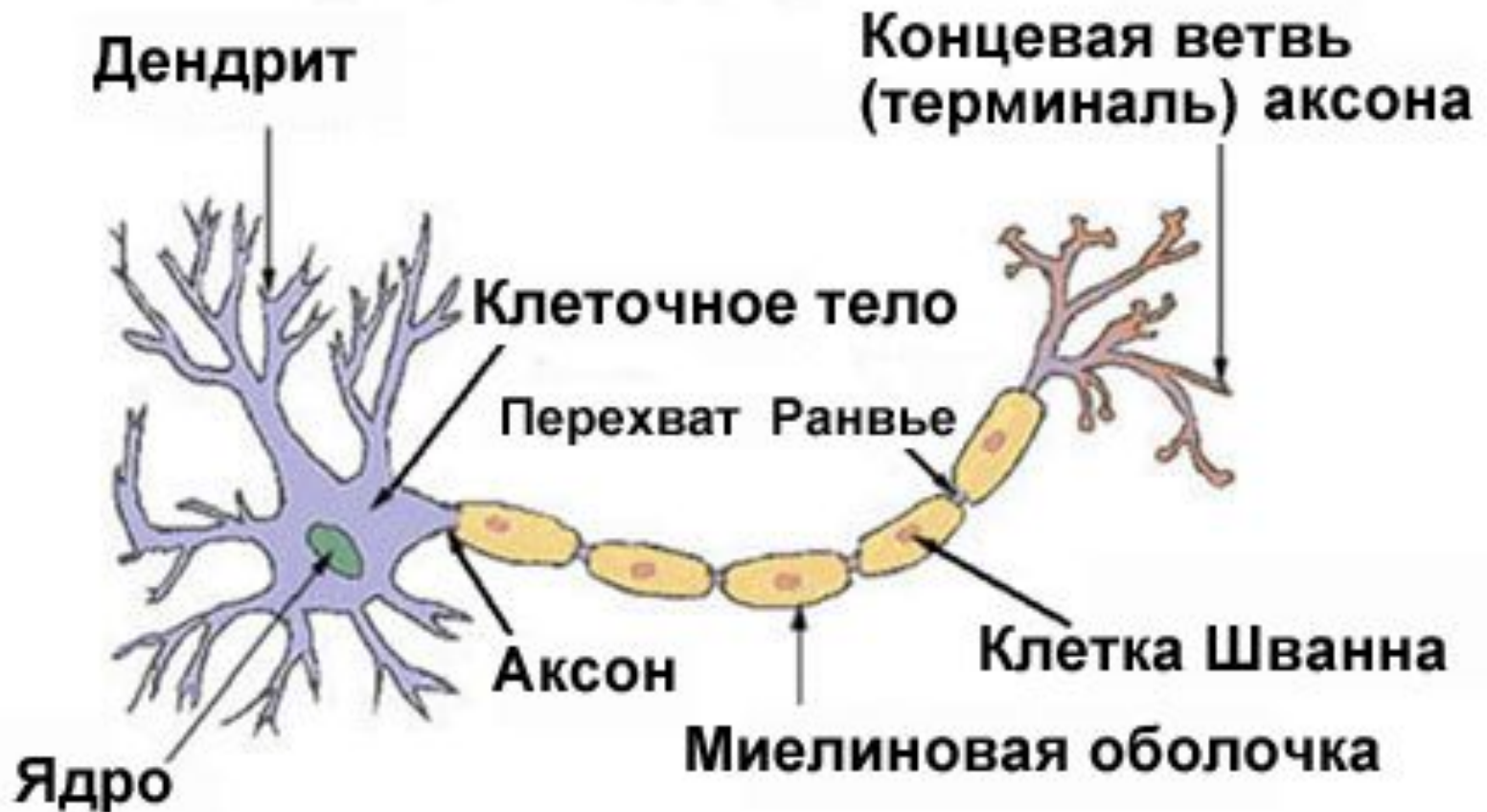
# Неокортекс – мощная флешка для социальной адаптации

- Геном – переносит только строительную информацию.
- Неокортекс – новая кора для загрузки через воспитание норм поведения.
- Генетические окна загрузки воспитания до полового созревания.
- Отрывок про ребенка «Маугли». Видео.



# Микроуровень работы мозга.

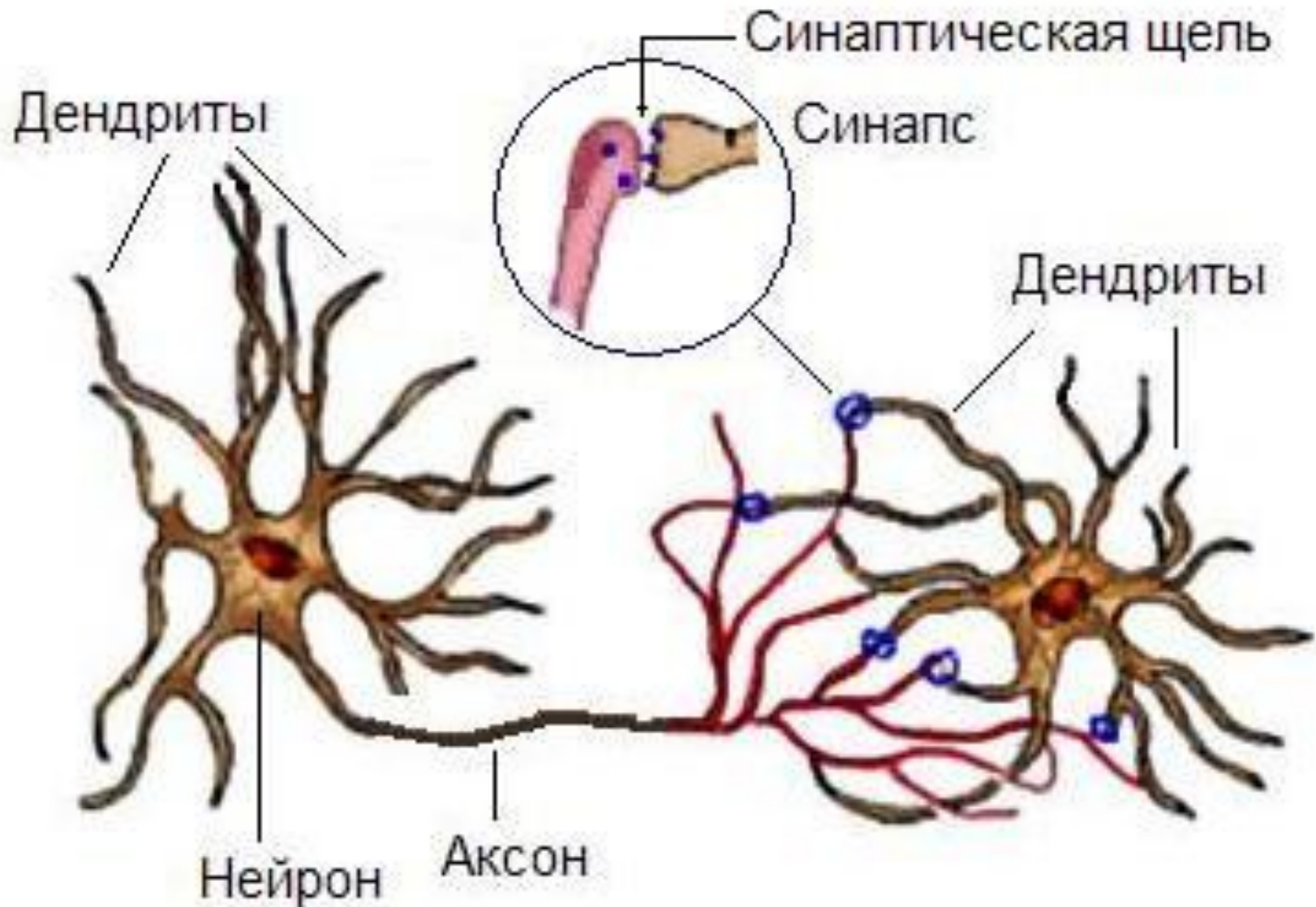
## Типичная структура нейрона



# Самопрограммирование нейронной сети.

- Каждый день каждый нейрон 3-4 связи разрывает и создает 3-4 связи новые.
- Каждые 40 дней происходит лавинообразное создание связей по всему неокортексу.
- Принцип лечения заикания при разрушении нейронных сетей.

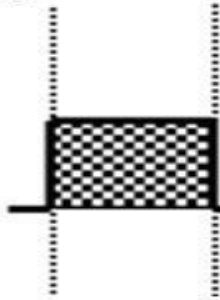
# Работа нейронов.



# Кодирование электрических импульсов между синапсами.

## Стимул

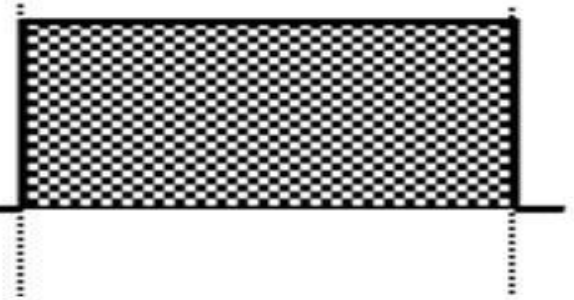
слабый и короткий



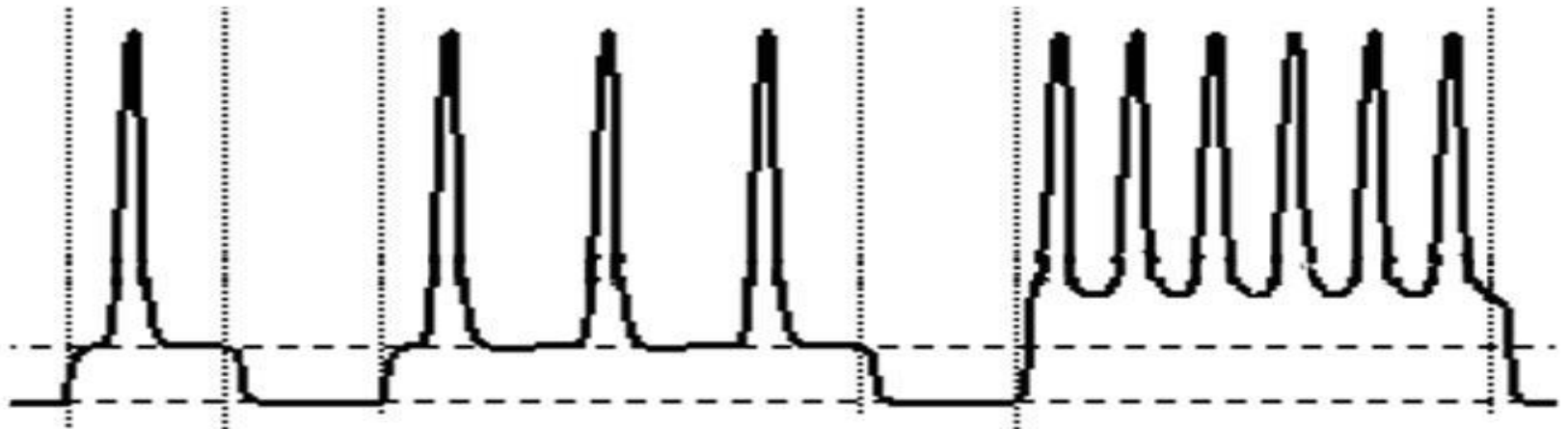
слабый и длительный



сильный и длительный

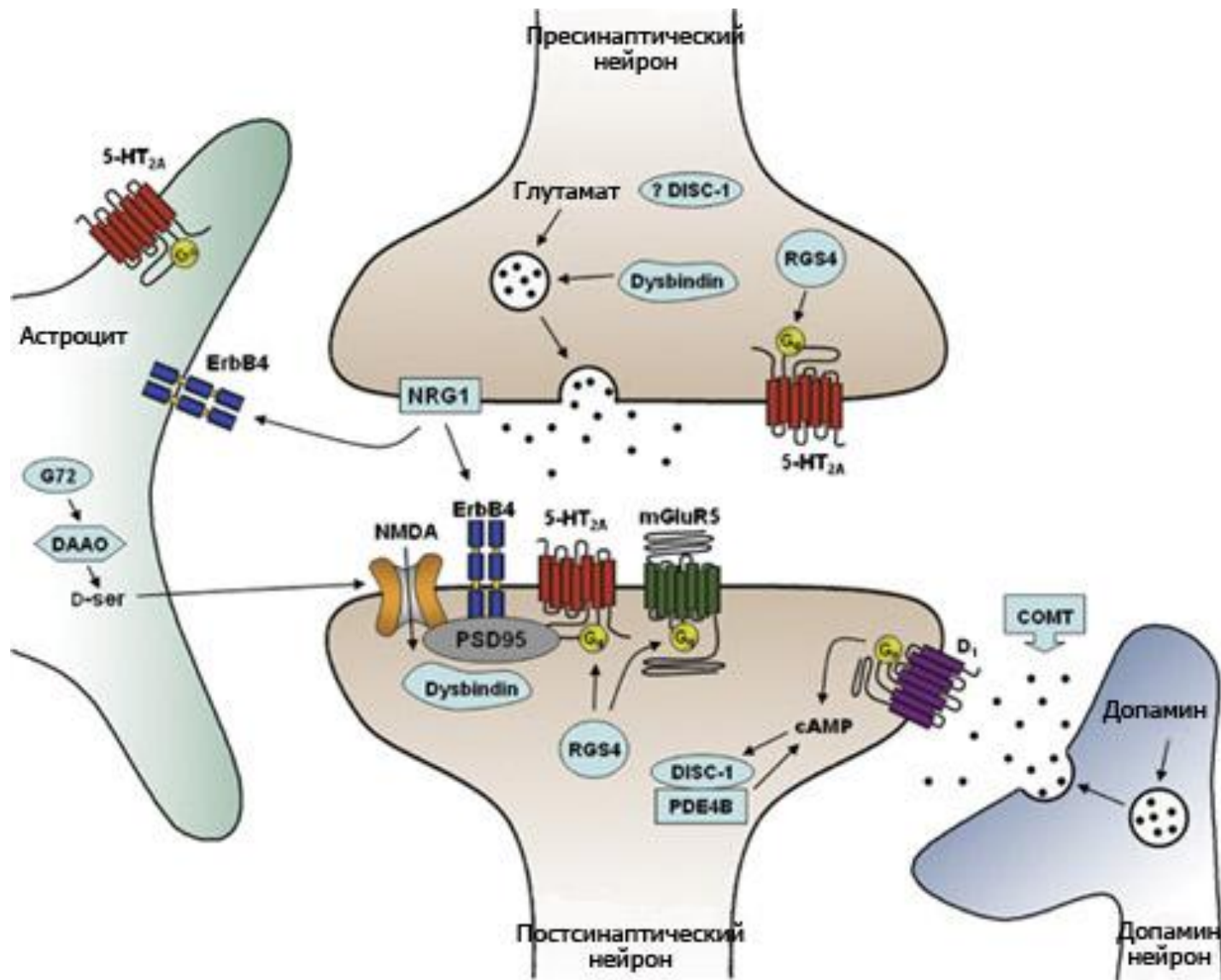


## Ответный потенциал действия





# Устройство синапса.



# Передача информации от нейрона к нейрону

- По аксонам и дендритам – электрический сигнал. Скорость распространения – 50-100 м/с
- В синапсе – химическая передача.
- Жидкая нейронная сеть – отрывок «Из машины». Видео.
- Загадки мозга, как быстродействующего компьютера.
- Надежда на вечное сознание.

# Программное устройство психики. Алгоритм нижнего уровня

**Подсознание 99.9%**

**Скорость -  
10.000-100.00 образов  
в сек.**

**обыденное сознание,  
как интерфейс  
взаимодействия. 0.1%**

**Скорость - 16 образов  
в сек.**

**Подсознание 99.9%**

**Скорость -  
10.000-100.00 образов  
в сек.**

**Выход в человеческую сеть**

# Работа подсознания.

- Сообщение обыденному сознанию через эмоции
- Эмоции – это очень серьёзно, так как это миллионы строк программного кода
- Подсознание – это «истинное я», которое решает не что говорить, а что делать.
- Подсознание выдает желания для жизни и «энергию жизни».



- Цель работы сознания – найти «лад» со своим «истинным я», тогда получим максимальное здоровье и приток жизненных сил.
- Загрузка в «истинное я» может быть произведена напрямую, в обход сознания через образы и музыку.

# Программное устройство психики. Алгоритм верхнего уровня



- «Рисунок души» - врожденный профиль личности, её «ядро» или «нутро».
- Нравственность – внутренние ограничения поступков для гармоничного жизни в среде и социуме
- Хотелки (желания) – выходят из рисунка души и ограничены нравственностью.
- Хотелки порождают цели жизни, а интеллект воплощает в реальность.

Для того,  
чтобы что-то **поменять**  
в своей  
**жизни**

Нужно  
менять  
**желания.**



# Нравственность и хотелки.

- Нравственность формируют кроме рисунка души – сказки, притчи, пример родителей.
- Воздействуют на них культурно, через модели внешнего мира и культуру кино и ТВ.
- Хотелки на уровне американского посла видео.
- Примеры роботов с и без нравственности. Видео.

# Человеческие программы любви.

- Любовь, как чувство многоуровневого резонанса.
- Сексуальный, эмоциональный, социальный, интеллектуальный, творческий и духовный уровни.
- Наличие и отсутствие связей.
- Энергетические каналы и личность человека.

# Воздействие на хотелки через СМЕХ.

- Смех, как программа сбоя предсказания. Анекдоты.
- Методика смеха, как доведение до абсурда.
- Убийство хотелок через стеб, как высмеивание великого.

# Смех, как сбой предсказания.

- «Один англичанин все время проигрывал деньги на скачках. И однажды .он наконец понял, что нужно сделать, чтобы взять крупный выигрыш. Он не играл шесть лет. За шесть лет скопил шесть тысяч фунтов стерлингов. И через шесть лет шестого числа шестого месяца в день больших скачек в Лондоне он встал в шесть часов утра, специально вызвал такси с номером 66-66, приехал на ипподром, дал шесть шиллингов на чай таксисту, пошел в шестую кассу, и все шесть тысяч фунтов стерлингов поставил на шестой заезд на шестую лошадь. И его лошадь пришла ...»

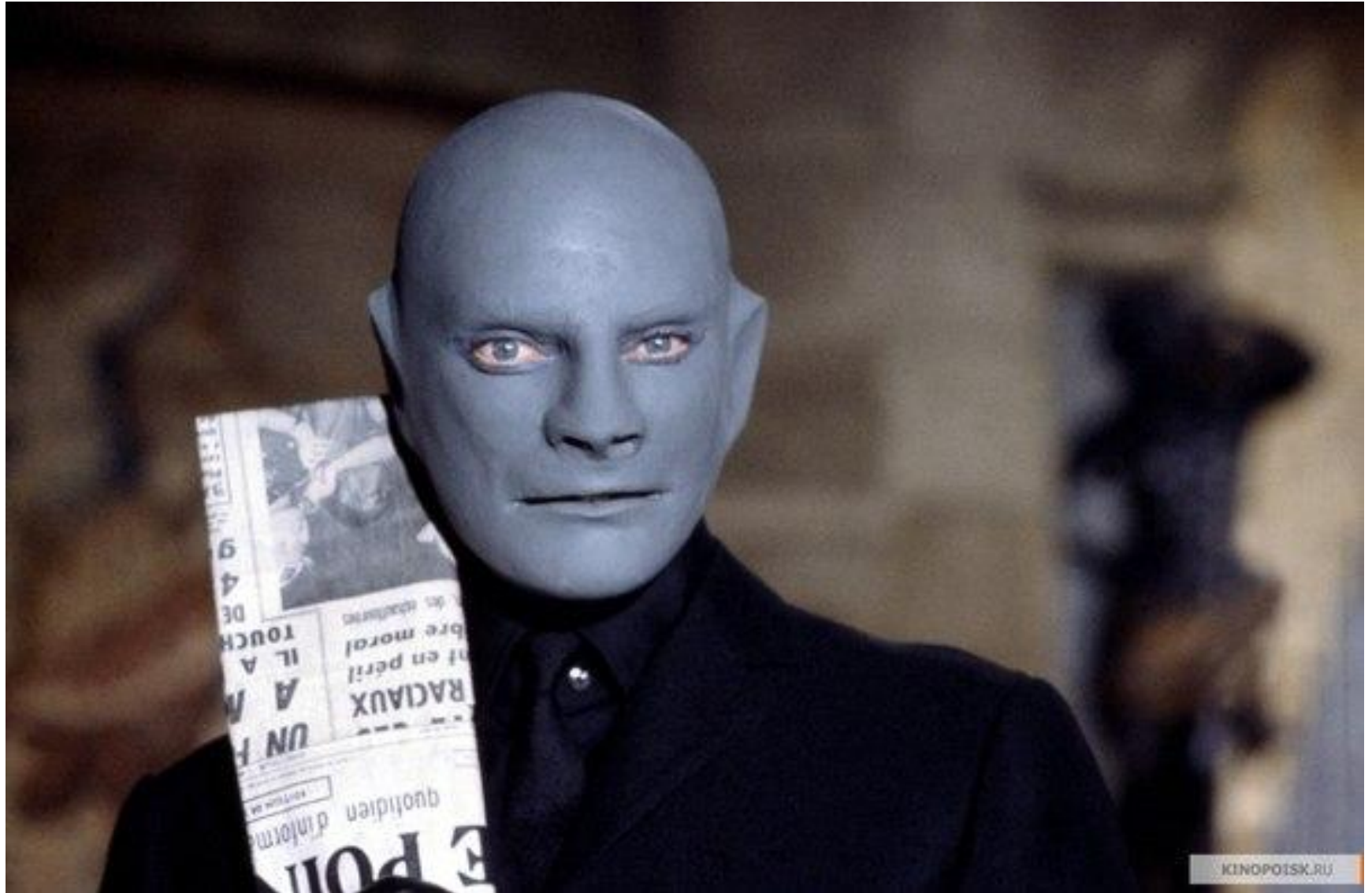


Смех, как доведение до абсурда.



Пиши что тебе 18 и ты ещё не  
замужем

# Облом хотелки понтов.



# Уход от ответственности при себе.





Стеб, как сделать зло маленьким  
и не страшным.





Деградация.

Культ невежества и тупости.

Опасен не тем, что он есть везде, а тем что его все поддерживают.



# Управление жизнью через точные предсказания. Окно анализа.

- В норме окно анализа у человека от 2-х недель до месяца. У рыб, сорвавшихся с крючка – около 3 минуты.
- Пример из фильма «Области тьмы», как расширения окна анализа до границ жизни.

# Уход за мозгом.

- Мозг потребляет до 25% всей энергии организма, в 10 раз больше, чем любой орган с таким же весом.
- Во время покоя – 9% всей энергии организма и питательных веществ.
- Кислорода – до 30%
- У новорожденных – до 50% энергии.

- Точно так же нужно выводить из мозга продукты распада.
- Все это требует отличной сосудистой системы, которая тренируется физическими нагрузками и витаминами.
- Кислород, правильное питание и отсутствие токсинов – лучший фундамент работы мозга.
- Сосудистая система сохраняется наилучшим образом, если соблюдается режим сна от 22 до 01.30 ночи, только в это время выделяется гормон восстанавливает сосуды.

- Сосудистая система имеет адаптивный режим функционирования, из-за чего расширяются только сосуды в тех полях мозга, которые работают.
- Поэтому необходимо иметь разносторонние занятия, которые нагружают разные полушария и имеют разные задачи.