



# Портрет

Спецвыпуск

XIX век

Т. Жерико. Портрет карабинера. Около 1814

## XIX век: под знаком личности



К.Д. Фридрих. Странник над морем тумана. 1818

Идеологически суверенность человека была зафиксирована «Декларацией прав человека и гражданина». Философы утверждали, что «каждый человек – маленькое общество», а «совершенный человек – это маленький народ» (Новалис). Фихте провозгласил человеческое «Я» «единственной реальностью, всемогущей творческой силой, всё создающей и совпадающей в конечном счете с самосознанием всего человечества».

Романтизм выступает в двух ипостасях – героико-драматической и меланхолично-трагической, что соответствует разочарованию в мире.

Если в барокко человек является частью стихий, слит с ними, то в романтизме человек выступает как субъект, повелевающий стихиями, противостоящий им, пропускающий их через себя. Это воплощено в виде свободного развертывания фигуры Гиймарде вовне на портрете кисти Гойи. Наполеон на картине А. Гро представлен в образе повелителя стихий. Паганини Делакруа своим смычком озвучивает немоту космических стихий.



Ф. Гойя. Портрет Фердинанда Гиймарде. 1798



А.Ж. Гро. Бонапарт на Аркольском мосту 1796



Э. Делакруа. Портрет Никколо Паганини. 1832

На рубеже XVIII и XIX вв. впервые после Ренессанса человек снова отваживается на штурм Вселенной. Напор воли влечет героев на «передний край» жизни, к опасной грани выхода из «своего» мира и из самих себя. Все риски противостояния вызывают только еще большее воодушевление и веру в собственные силы героев на портретах Гойи, Лоуренса, Гро.



Ф. Гойя. Портрет графа де Фернана Нуньеса. 1803



Т. Лоуренс. Портрет Артура Этерли в костюме студента Итонского колледжа. Фрагмент. Ок. 1792



А. Гро. Портрет полковника Ф. Фурнье-Сарловеза. 1812



Т. Жерико. Портрет г-на Д. (лейтенанта Дъедонне)  
Офицер конных егерей императорской  
гвардии, идущий в атаку. 1812

Образ Е.В. Давыдова демонстрирует  
специфическую спонтанность волеизъявления,  
присущую русскому характеру.  
Лейтенант Дъедонне, герой полотна Т. Жерико,  
воспламеняется энергией среды.



О. Кипренский. Портрет лейб-гусарского  
полковника Евграфа Владимировича Давыдова. 1809

Всё, всё, что гибелью грозит,  
Для сердца смертного таит  
Неизъяснимы наслажденья –  
Бессмертья, может быть, залог!  
И счастлив тот, кто средь волненья  
Их обретать и ведать мог.

*А.С. Пушкин  
Пир во время чумы*



О. Кипренский. Портрет А.С. Пушкина. 1827

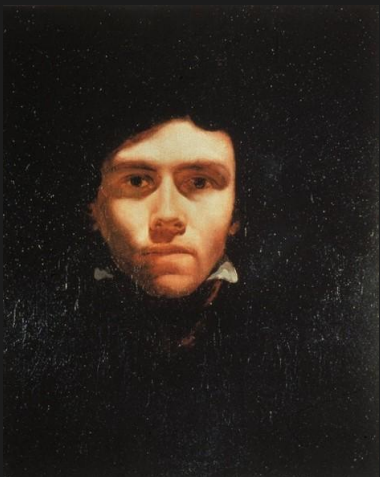


В. Тропинин. Портрет А.С. Пушкина. 1827



Особенно активно внутренний потенциал личности проявляется, когда ее энергия входит в резонанс с национальной энергетикой. В женском портрете кисти Гойи ощущается неукротимость народных образов.

Ф. Гойя. Портрет доньи  
Исабель Кабос де Порсель  
1806



Т. Жерико. Портрет  
двадцатилетнего  
Делакруа. 1819

По мере нарастания давления внешней среды драматизм противостояния человека и мира в романтическом портрете обостряется. Юные герои полотен сжигают себя в пожаре собственной души, разрушая «темницы тесной плоти» (М. Волошин).



О. Кипренский. Портрет  
мальчика Челищева. 1808



Ф. Гойя. Портрет Сабасы Гарсиа. Ок. 1805



Жестко встает вопрос о цене и о готовности человека платить за право померяться со стихиями мира. В картине Жерико «Художник в мастерской» на стене рядом с античной маской и черепом висит палитра, формой и цветом похожая на вынутое из тела незащищенное сердце.

Романтики открывают собою череду художников, расплачивающихся собственной жизнью за предоставление своей души для непостижимых игр мироздания, из которых рождается творчество.



Т. Жерико. Портрет художника в мастерской. 1820



Э. Делакруа. Автопортрет в зеленом жилете. Ок. 1837



Э. Делакруа. Портрет Фредерика Шопена. 1838

# Рунге

Автопортрет  
1803



Восприемником романтизма явился символизм, для которого предметом искусства стал «универсальный образ мира – не только и не столько в его материальной явленности, сколько в его духовной, божественной сущности» (В.И. Раздольская).

В картинах немецкого романтика-символиста Филиппа Отто Рунге связь с универсумом осуществляется через «единение любящих сердец».



Портрет родителей художника. 1806



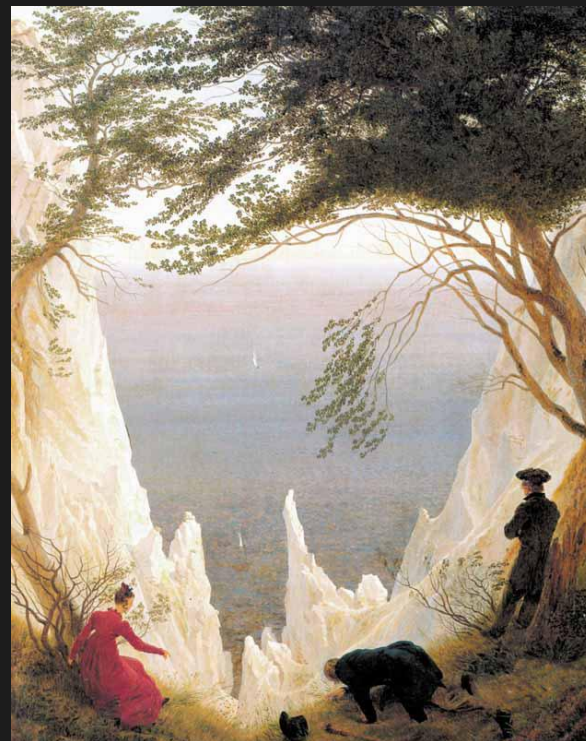
Мы втроем (Автопортрет с женой и братом Даниэлем). 1805

# Фридрих

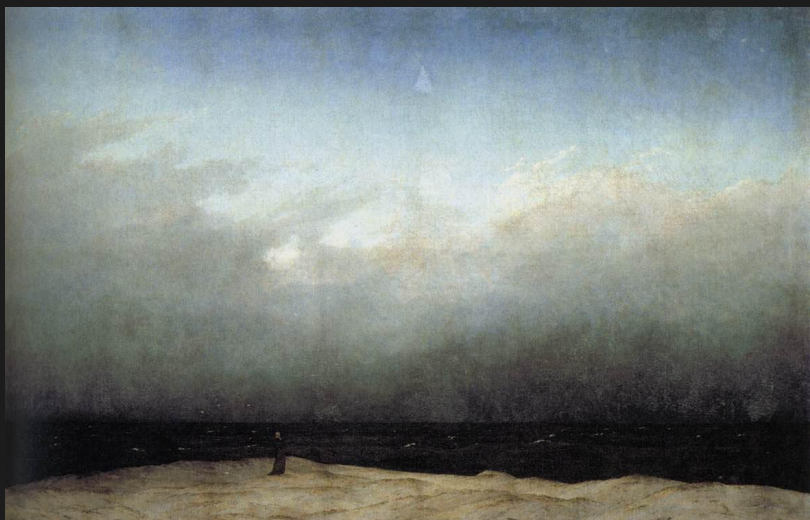


Автопортрет. 1810

Каспар Давид Фридрих ввел Вселенную в мир человека. Свои грандиозные мистико-символические пейзажи художник всегда сопровождал фигурой наблюдателя, зачастую имеющего автобиографические черты.



Меловые скалы  
на острове Рюген  
1818



Монах у моря. 1809



Аббатство в дубовом лесу. 1810

# Курбе

Реализм отказался от метафизики сверхъестественного, но не от концепции зависимости природы от воспринимающего и интерпретирующего ее субъекта. В полемической форме это заявлено в картине Гюстава Курбе «Морской берег близ Палаваса», композиционно повторяющей работу Фридриха «Монах у моря». Отныне художник – это человек в конкретности своих восторженных эмоций, а не отстраненный наблюдатель.

Автопортрет  
(Мужчина  
с трубкой). 1849



Морской берег близ Палаваса. 1854

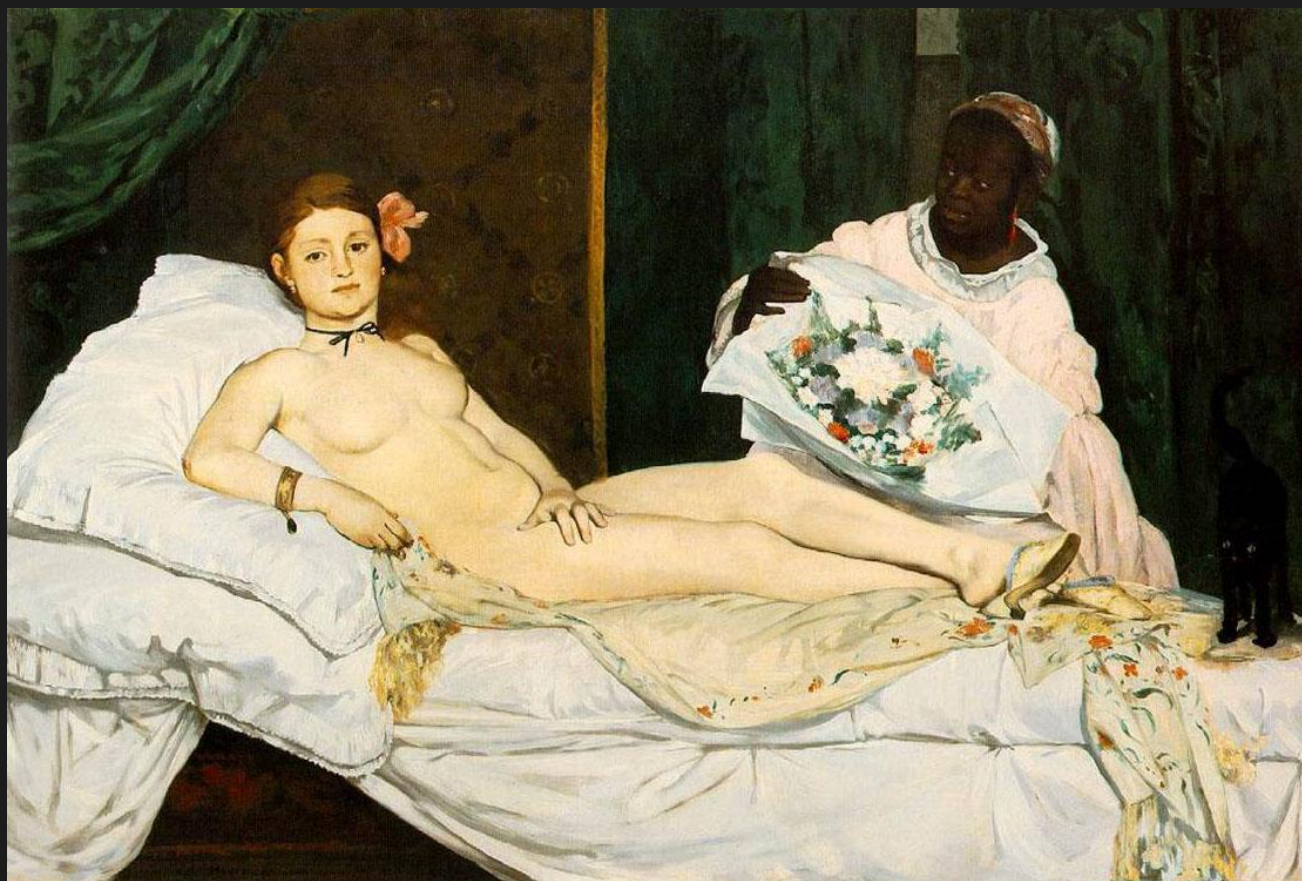


Здравствуйте, господин Курбе. 1854

В программном полотне «Мастерская художника» всё измеряется конкретностью человека. Целостность социума представлена исключительно портретными персонажами – от Наполеона III до поэта Шарля Бодлера.



Г. Курбе. Мастерская художника. 1855



Э. Мане. Олимпия. 1863

Высокий статус личности спровоцировал вторжение портрета в жанр ню, считавшийся заповедником классики. Эдуард Мане в своей «Олимпии» отважился не только придать портретные черты своей обнаженной героине, но и наделить ее конкретностью недвусмысленного запретительного жеста и пристальным взглядом, которым с портретов на зрителя до этого чаще всего смотрели мужчины.

# Дега



Автопортрет  
1855

Следующим шагом в сторону субъективизации картины мира в портрете сделал Эдгар Дега, психологируя среду, окружающую персонажей. В «Семье Беллелли» драма душевных состояний подчеркнута пространственной паузой между сплоченной женской половиной семейства и маргинальной уединенностью его главы.



Площадь Согласия (Виконт Лепик с дочерьми,  
переходящий площадь Согласия). 1875



Портрет семьи Беллелли. 1858–1867

# Гоген



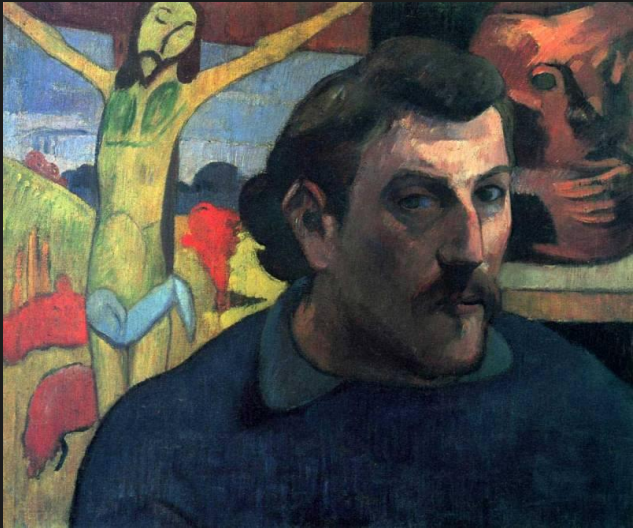
Здравствуйтесь, господин Гоген! 1889

Автопортрет Поля Гогена является парафразой на полотно Курбе – художник и его визави на этом полотне лишены лиц. Отсутствие лица или возврат к непроницаемой маске может быть знаком как отсутствия личности, так и наоборот, соединения человека с первобытным макрокосмом. Взволнованный фантастический пейзаж за спиной Гогена свидетельствует в пользу последнего.



Здравствуйтесь,  
господин  
Курбе  
1854



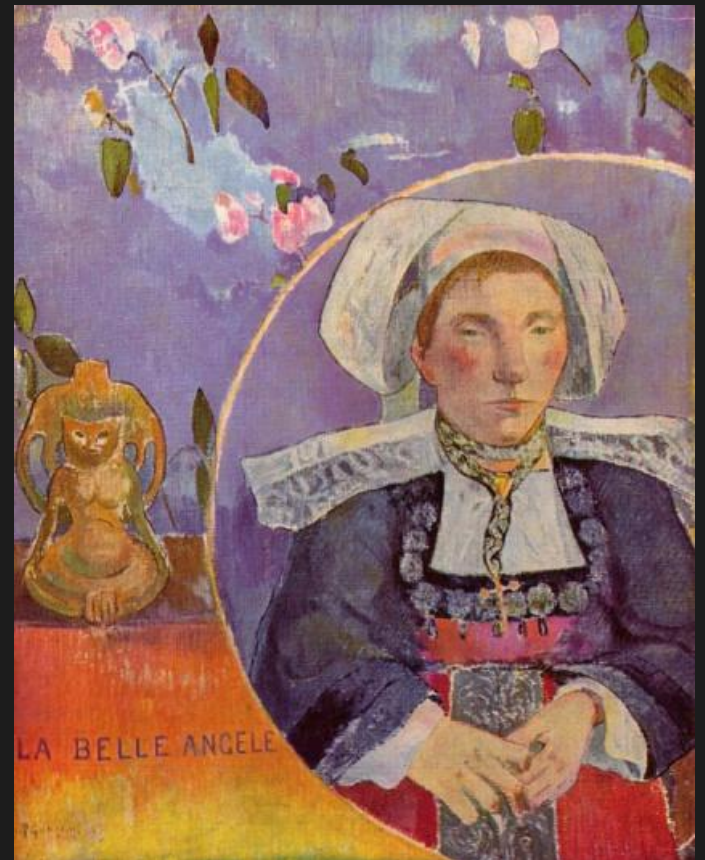


Автопортрет  
с желтым Христом  
1890

Чтобы подчеркнуть языческую первооснову человечества, Гоген использует образность народной деревянной скульптуры, первобытных ритуальных артефактов, слияние лица портретируемого со звериной маской.

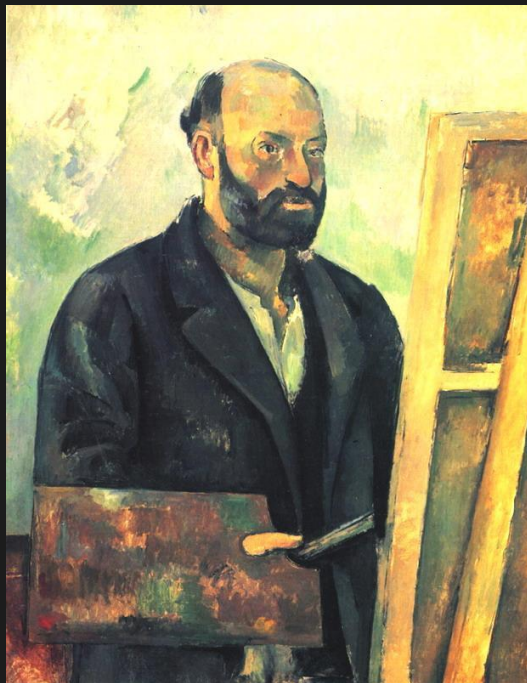


Нирвана. Портрет Мейера де Хана. 1889



Прекрасная Анжела. 1889

# Сезанн



Автопортрет  
с палитрой  
1890



Натюрморт  
с черепами  
1900

Еще более решительно к образу рассеянного во Вселенной Первочеловека обращается Поль Сезанн. Натюрморт из четырех черепов дает ключ к разгадке «геологической» основы его портретов, базовую форму которых задают «кости земли» – гора и камень

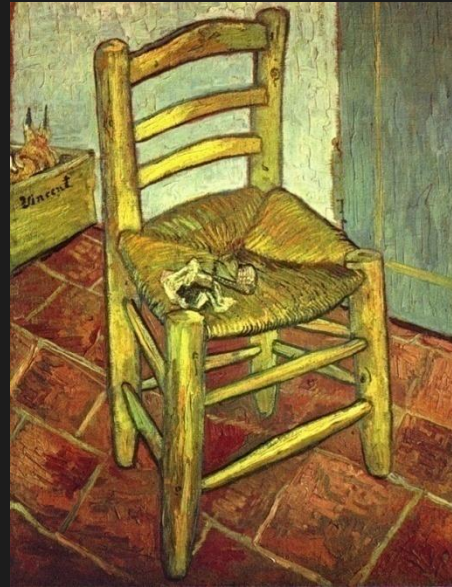


Мадам Сезанн в голубом. 1886

# Ван Гог



Спальня Ван Гога в Арле. 1889

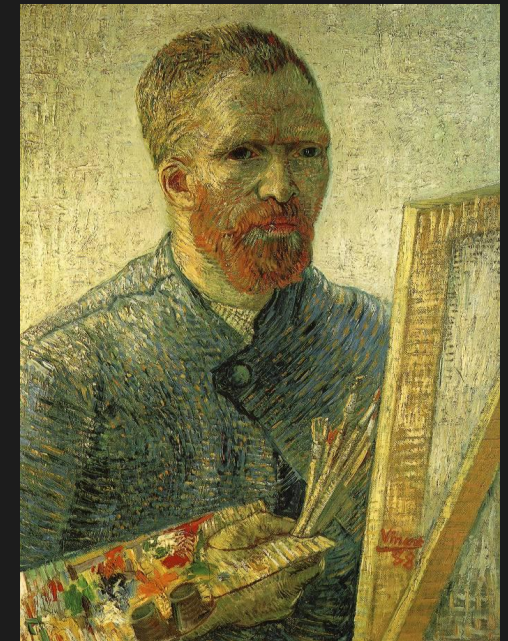


Стул Ван Гога. 1889



Вороны в пшеничном поле. 9 июля 1890

Автопортретом в творчестве Винсента Ван Гога является всё. Это и интерьер его жилища – стулья, спальни, и предсудный пейзаж «Вороны в пшеничном поле», не говоря уже об огромном количестве автопортретов.

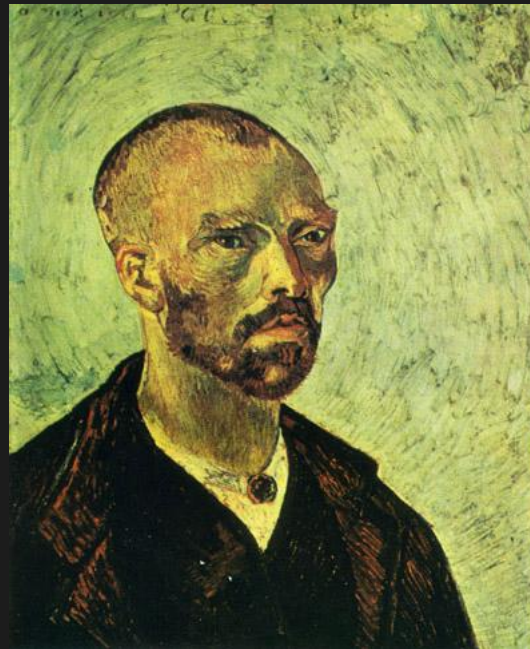


Автопортрет. 1888

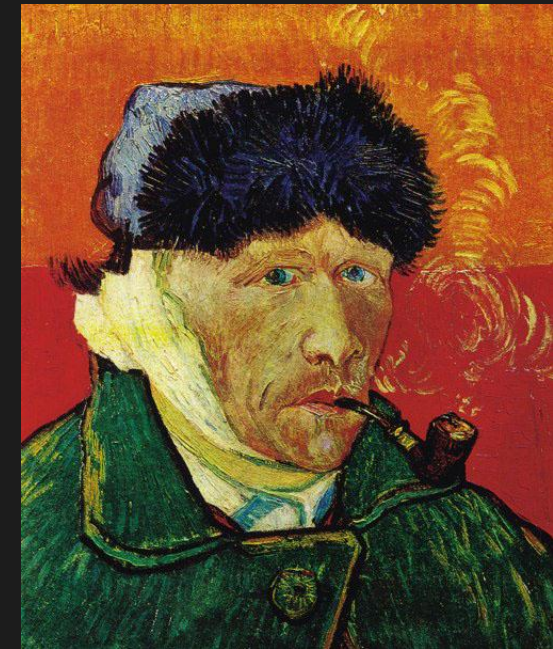
Ван Гог перевоплощается в Христа и Будду. Он может быть солнцем Прованса в соломенной шляпе, пламенем, водной или воздушной стихией (автопортреты сентября 1889) и так до исчерпания всех природных и психологических стихий.



Пьета. 1889



Автопортрет  
Поклонник Будды. 1888

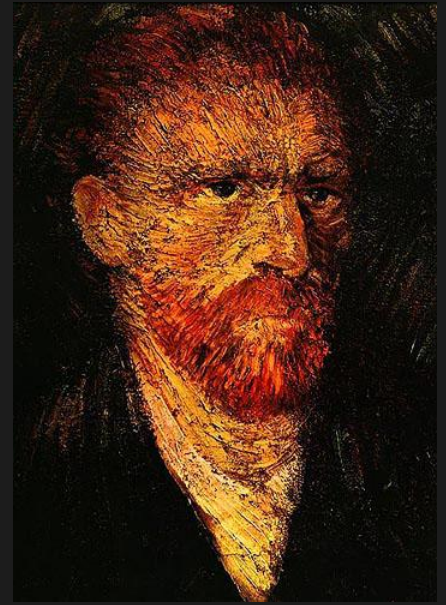
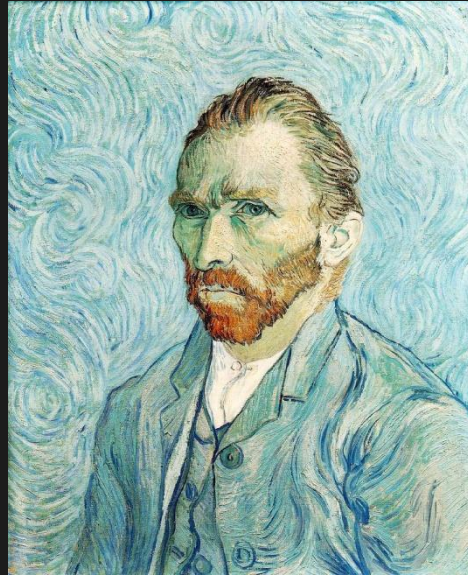


Автопортрет с перевязанным ухом  
и трубкой. 1889

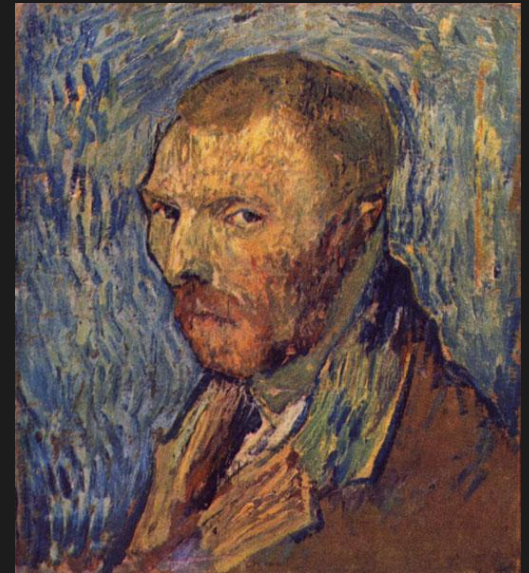
# Автопортреты Ван Гога



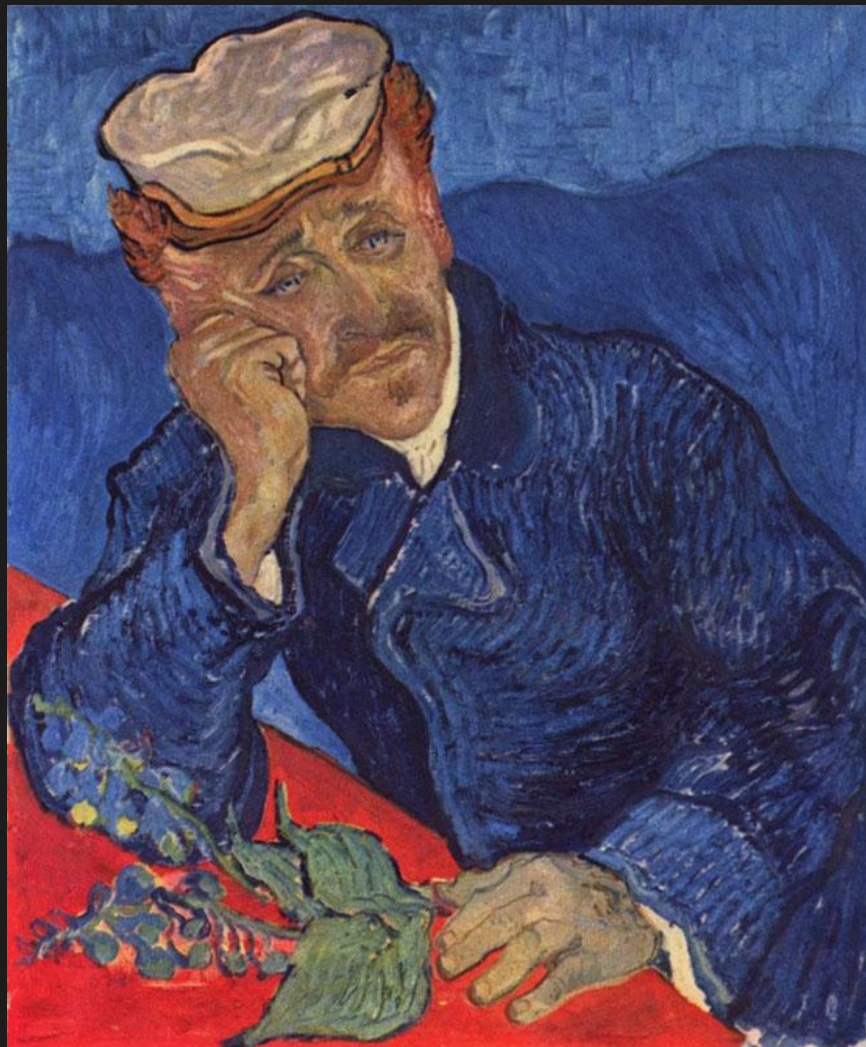
Автопортрет в соломенной шляпе. 1888



Автопортреты  
сентября 1889 г.



В. Ван Гог  
Портрет доктора Гаше  
1890



Презентация подготовлена Е. Князевой  
на основе материала Е. Медковой.  
Газета «Искусство» № 7/2011