

Путешествие в мир

Эрмитажа



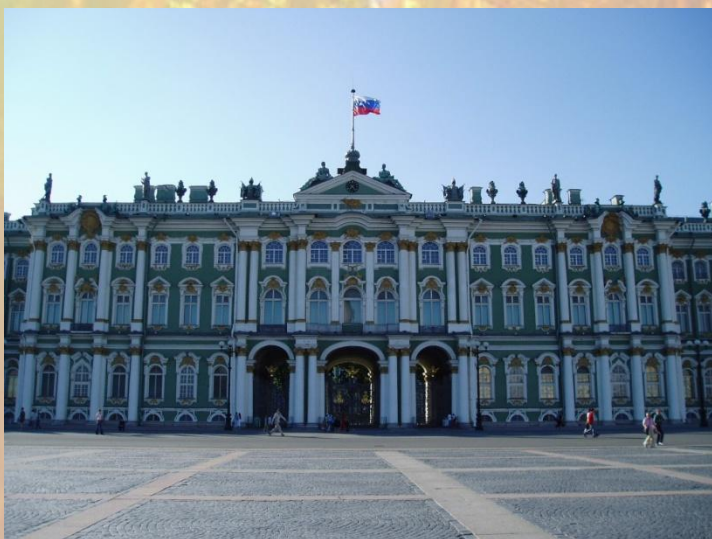
Государственный Эрмитаж в Санкт-Петербурге (от фр. ermitage — место уединения, келья, приют отшельника) — крупнейший в России и один из крупнейших в мире художественных и культурно-исторических музеев.



Современный Государственный Эрмитаж занимает шесть величественных зданий, расположенных вдоль набережной Невы в самом центре Санкт-Петербурга.



Ядро Эрмитажа и всего Санкт-Петербурга — Зимний дворец.



Главная лестница Зимнего дворца

Свою историю музей начинает с коллекций произведений искусства, которые начала приобретать в частном порядке российская императрица Екатерина II.



В 1852 из сильно разросшейся коллекции был сформирован и открыт для посещения публики Императорский Эрмитаж.

Эрмитаж возник в 1764 как частное собрание Екатерины II, после того как в Берлине через агентов она приобрела у коммерсанта И. Гоцковского коллекцию из 220 произведений голландских и фламандских художников. Поначалу большинство картин размещалось в уединённых апартаментах дворца, получивших французское название «Эрмитаж» (место уединения).



Картины из коллекции И. Гоцковского



Франц Хальс

*Портрет молодого человека с перчаткой в руке
(около 1650 г.)*



Ян Стен.

*Гуляки
(около 1660 г.)*

Картины из коллекции И. Гоцковского



*Хендрик Голциус
Адам и Ева
(1608 г.)*



*Якоб Йорданс
Семейный портрет
(начало 1650-х гг.)*

В 1769 году в Дрездене для Эрмитажа была приобретена богатая коллекция саксонского министра графа Брюля, насчитывавшая около 600 картин, в том числе пейзаж Тициана «Бегство в Египет», виды Дрездена и Пирны кисти Беллотто и пр



*Тициан.
Бегство в Египет
(1508 г.)*

Бернардо Беллотто. Картины из серии видов Дрездена и Пирны (1750-е гг.)



Важнейшую роль для Эрмитажа сыграла покупка Екатериной в Париже коллекции живописи барона Кроза в 1772 г. Это собрание во многом предопределило «лицо» картинной галереи.

Преобладали полотна итальянских, французских, фламандских и голландских мастеров XVI—XVIII века. В их числе — «Святое Семейство» Рафаэля, «Юдифь» Джорджоне, «Даная» Тициана, картины Рембрандта, произведения Рубенса, Ван Дейка, Пуссена, пейзажи Клода Лоррена и работы Ватто.



*Джорджоне
Юдифь, (около 1504 г.)*



*Рафаэль
Святое семейство
(1507-1508 гг.)*

*Тициан
Даная
(1553-1554 гг.)*



*Рембрандт Автопортрет
с женой Саскией на
коленях
(1636 г.)*

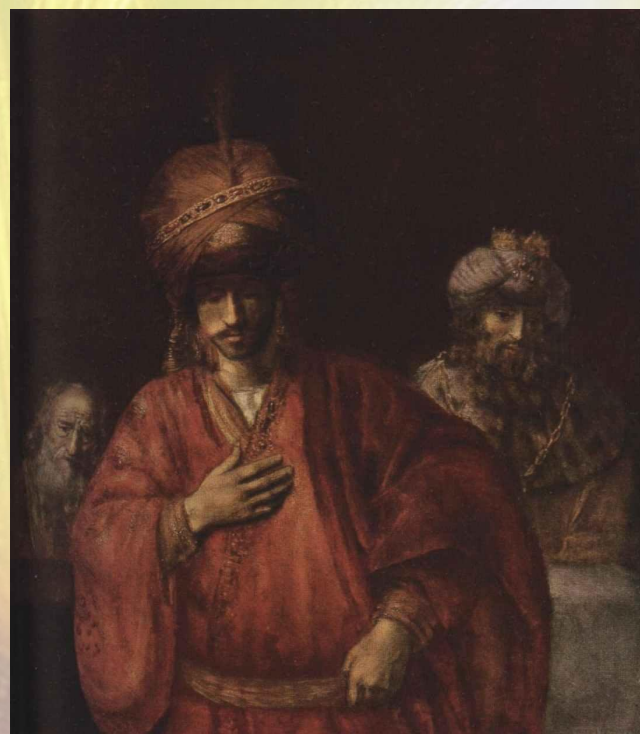
Коллекция живописи британского премьер-министра Уолпола, приобретенная в 1779 г., добавила ряд шедевров Рембрандта и Ван Дейка.



Рембрандт

Жертвоприношение Авраама

(1635 г.)



Рембрандт

Немилость Амана

(около 1665 г.)

Портреты кисти Ван Дейка

*Принц Карл Луи
с братом
(1637 г.)*



*Портрет мужчины с
лютней
(1622-1632 гг.)*



*Портрет Карла
д'Эсте
(1634-1635 гг.)*

Портреты кисти Ван Дейка



*Портрет короля
Англии Карла I
верхом на коне
(1635 г.)*



*Семейный портрет
(1621 г.)*



*Портрет графа
Томаса
Стаффорда
(1633-1636 гг.)*

**Импульсом к
развитию
графического
собрания послужило
приобретение более 5
тысяч рисунков из
коллекции Кобенцля
в Брюсселе в 1781 г., в
которой находился
портрет неизвестного
работы Жана Фуке.**





*Микеланджело
Скорчившийся мальчик
(1530-1534 гг.)*

Еще одной значительной покупкой Екатерины II стала коллекция английского банкира Лайд-Брауна, которая включала скульптуру Микеланджело «Скорчившийся мальчик», а также античные статуи и бюсты.

В Париже была куплена коллекция резных камней герцога Орлеанского. Кроме того, Екатерина заказывала работы Шардену, Гудону, Рентгену и другим мастерам. Ею же были приобретены библиотеки Вольтера и Дидро.

Выставка в Эрмитаже "Судьба одной коллекции. 500 резных камней из Кабинета герцога Орлеанского"



Резные камни из коллекции герцога Орлеанского



**В правление Александра I
и Николая I покупаются
уже не только коллекции,
но и отдельные
произведения
художников, чьи работы
отсутствовали в
Эрмитаже.**

**В 1819 году была куплена
«Мадонна в пейзаже»,
приписываемая кисти
Джорджоне**



В Риме на распродаже коллекции Джустиниани через Виван-Денона были приобретены «Лютнист» Караваджо и картина Боттичелли «Поклонение волхвов» (ныне находится в Вашингтоне).



*Караваджо
Лютнист (1596 г.)*



*Боттичелли
Поклонение волхвов (1475-1476 гг.)*

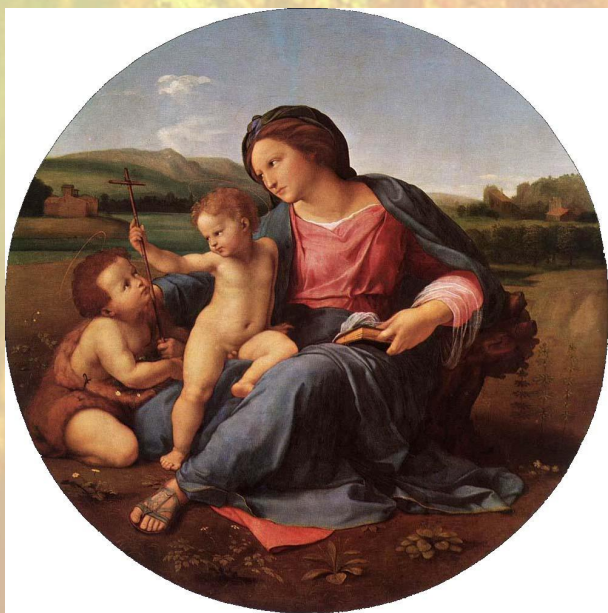


*Камень Гонзага
(Александрия, III в. до н. э.)*

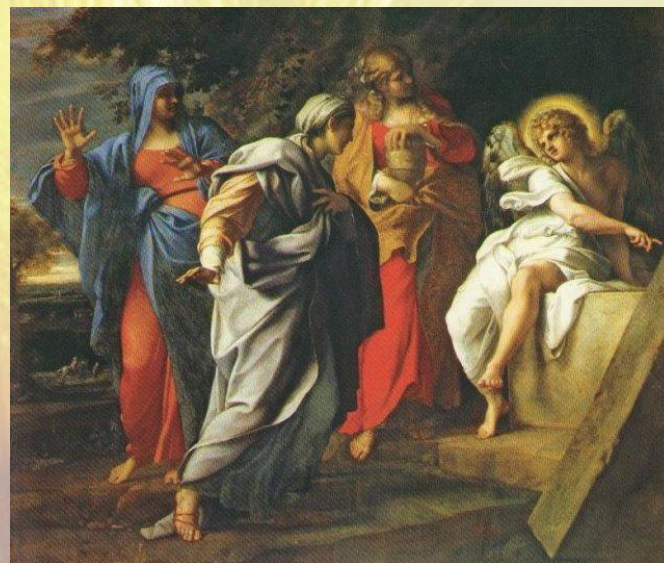
**Жозефина Богарне,
первая жена Наполеона
Бонапарта, подарила
Александрю I камеею
Гонзага.**

**В 1810-е была
приобретена галерея
дворца Мальмезон, в том
числе работы
Рембрандта и Кановы.
Еще одной вехой для
музея стало
приобретение собрания
испанской живописи
Кузвельта в 1814 г.**

Николай I, реализовавший идею превращения Эрмитажа в публичный музей, внес существенный вклад в пополнение картинной галереи Эрмитажа (хотя при советской власти важнейшие из купленных им полотен были проданы в США). На второй распродаже коллекции Кузвельта был куплен шедевр Рафаэля «Мадонна Альба» и «Три Марии у гроба Господня» Аннибале Карраччи.



***Рафаэль. Мадонна Альба
(ок 1510-1511 гг.)***



***Карраччи
Три Марии у гроба Господня
(1597-98 гг.)***

В 1845 г. по завещанию Татищева к собранию приобрелись диптих Робера Кампена «Троица. Богоматерь у камина», ранний диптих ван Эйка «Распятие. Страшный Суд» и другие работы старых мастеров.



*Кампен. Створки диптиха
«Троица. Богоматерь у камина.»
(ок. 1430 г.)*



*Ван Эйк. Диптих «Распятие.
Страшный суд.» (1425-1430 гг.)*

Примерно тогда же на аукционе коллекции короля Нидерландов Виллема II были приобретены «Благовещение» ван Эйка, «Пьета» Себастьяно дель Пьомбо и «Снятие с креста» Госсарта



*Ван Эйк.
Благовещение (1420 г.)*

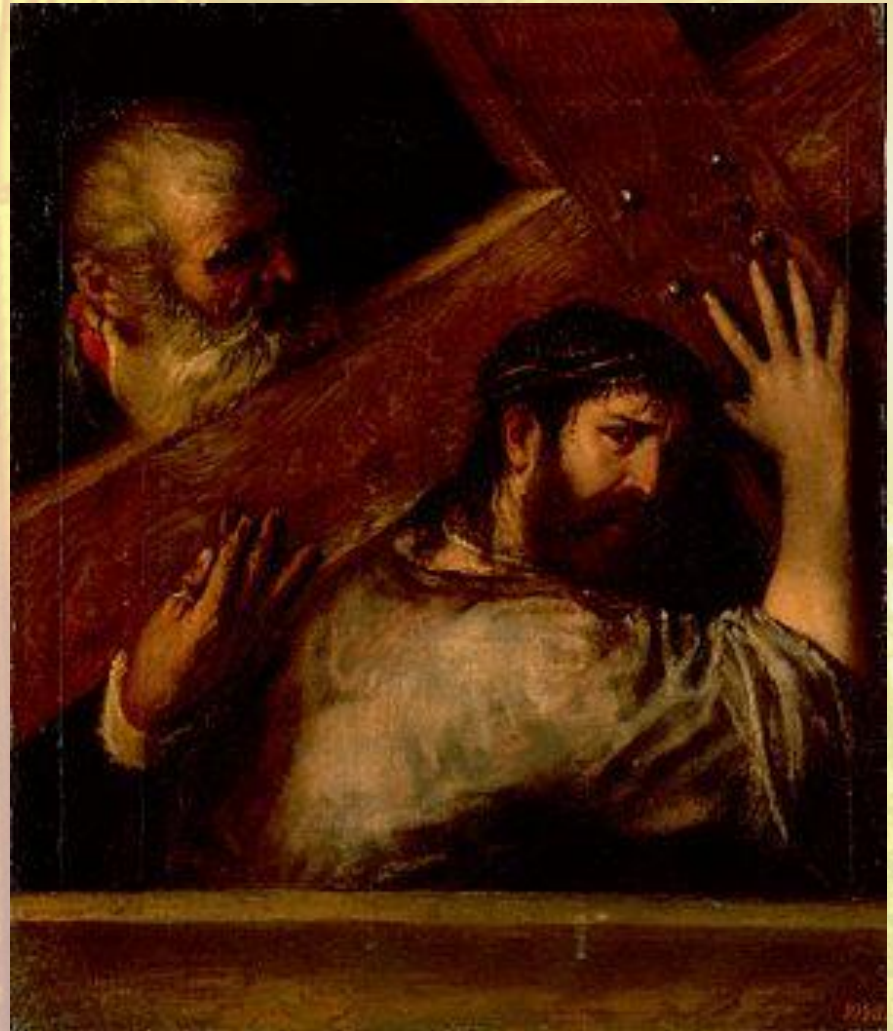


*Себастьяно дель Пьомбо.
Пьета (ок. 1515 г.)*



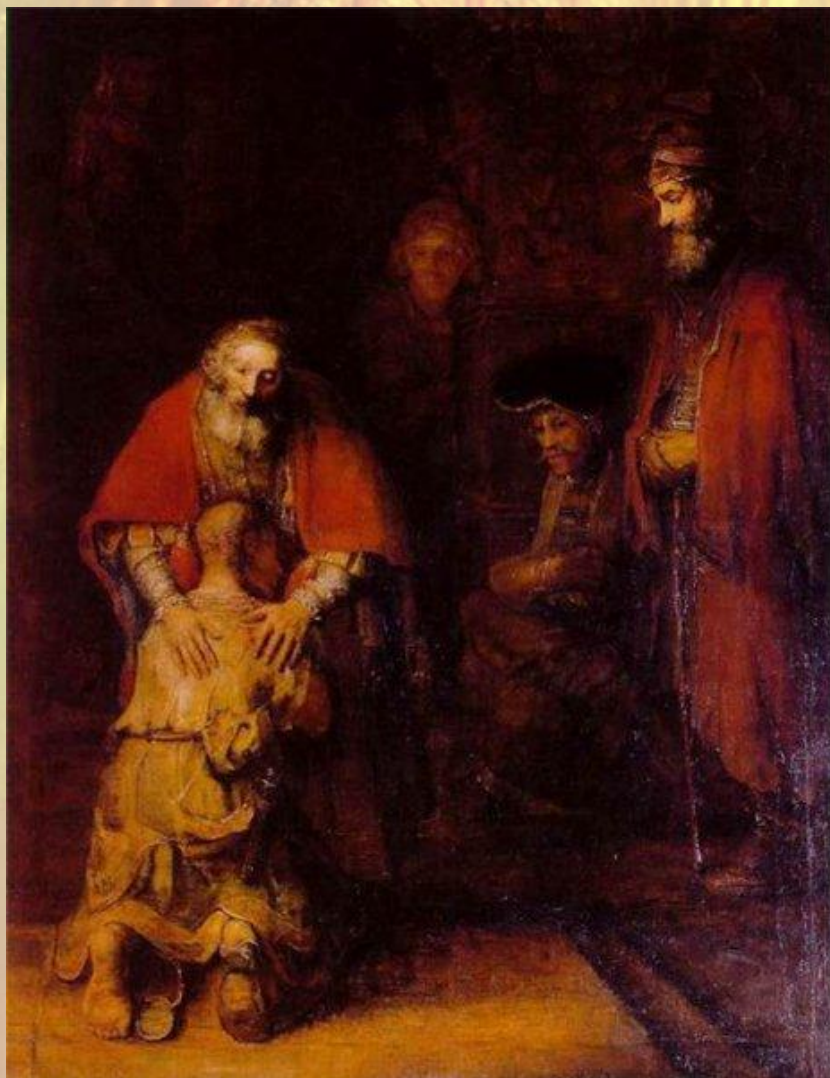
*Госсарт.
Снятие с креста
(1510-1520 гг.)*

**В Венеции купили
работы мастеров
итальянского
Ренессанса, в том
числе шедевры
Тициана и Пальмы
Веккьо.**



*Тициан. Несение креста
(1565 г.)*

Когда Эрмитаж был открыт, он насчитывал богатейшие коллекции памятников древневосточной, древнеегипетской, античной и средневековой культур, искусства Западной и Восточной Европы, археологических и художественных памятников Азии, русской культуры VIII—XIX веков. В XIX веке в Эрмитаж начинают систематически поступать произведения русских живописцев, впрочем, в 1895 году они были переданы Русскому музею. Важными источниками пополнения фондов во второй половине столетия становятся дарения и закупки у отечественных коллекционеров. В музей передаются материалы археологических раскопок, значительно обогатившие его фонд.



В коллекции картин Эрмитажа уже в те времена были очень ценные произведения, в том числе и средневековых мастеров, например, всемирно знаменита картина *Рембрандта «Возвращение блудного сына»*, которая была написана в Голландии в XVII веке, в переломный период между средневековьем и Новым временем.

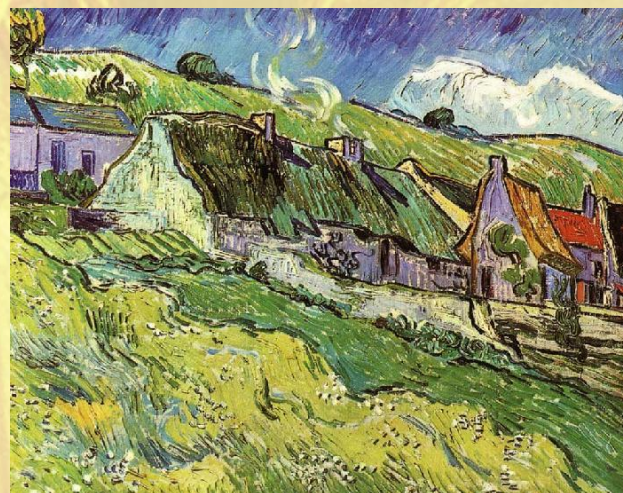
После падения императорской власти Эрмитаж претерпел существенные преобразования. Музей значительно обогатился за счет национализированных частных коллекций. Поступили в числе прочего работы Боттичелли, Андреа дель Сарто, Корреджо, ван Дейка, Рембрандта, Кановы, Энгра, Делакруа. Из Основного собрания Зимнего дворца музей получил множество предметов интерьера, а также преподнесенные Надир-Шахом сокровища Великих Моголов.



*Сокровища из коллекции
Великих Моголов*



В результате перераспределения культурного наследия между музеями Петербурга и Москвы в Эрмитаж влились части московских собраний Сергея Щукина и Ивана Морозова. Если до революции в музее были представлены работы, исполненные не позднее XVIII века, то теперь хронологические рамки коллекции значительно расширились благодаря работам импрессионистов, Сезанна, ван Гога, Матисса, Пикассо и других художников новых направлений.



Ван Гог Хижины (1890 г.)



Пикассо Натюрморт с гитарой (1921 г.)

Вместе с тем, имели место и тяжелые потери. Императорская Рентерия (или Бриллиантовая Комната) Зимнего Дворца была переведена в московский Кремль, послужив основой для Алмазного Фонда. Часть собрания живописи старых мастеров (в том числе некоторые работы Тициана, Кранаха, Веронезе, Рубенса, Рембрандта, Пуссена) была передана в Музей изящных искусств Москвы.

Непоправимый урон собранию нанесли распродажи в 1929-34 годах, в результате которых 48 знаменитых шедевров навсегда покинули Россию.

Во время Великой Отечественной войны основная часть собрания Эрмитажа (более миллиона единиц) была эвакуирована на Урал. Подвалы зданий Эрмитажа превратились в бомбоубежища, и как музей он не работал. Однако сотрудники Эрмитажа продолжали вести научную работу и даже устраивать лекции по искусствоведению. Еще до окончания войны в залах музея начались восстановительные работы, а вскоре после победы в Ленинград вернулись все эвакуированные культурные ценности, и Эрмитаж был снова открыт для посетителей. Ни один экспонат не был утерян за время войны, и лишь небольшую их часть потребовалось реставрировать.



Здание Эрмитажа после обстрела фашистами



Сокровища Эрмитажа вернулись из эвакуации

Экспозиция музея показывает развитие мирового искусства с каменного века до конца XX столетия. Большое значение имеет собрание первобытного искусства и археологических культур территории бывшего СССР. Представлены так называемые «палеолитические Венеры» из села Костенки, многочисленные образцы керамики, бронзовое литье, каменные плиты с петроглифами.



Палеолитические Венеры, найденные при раскопках в селе Костенки

Картинная галерея включает в себя работы западных художников XIII—XX веков.

Наиболее полно представлены мастера Италии XVI—XVIII, Франции XVII-начала XX столетия, Испании XVI—XVIII, а также Фландрии и Голландии XVII века. Среди жемчужин собрания старой европейской живописи — «Мадонна Бенуа» Леонардо да Винчи, «Женский портрет» Корреджо, «Св. Себастьян» Тициана, «Дама в голубом» Гейнсборо. Музей обладает богатыми собраниями картин Рубенса, Рембрандта, ван Дейка, Пуссена, Тициана, Веронезе, Клода Лоррена и др.



*Леонардо да Винчи
Мадонна Бенуа
(1478-1480 гг.)*



*Корреджо
Женский портрет
(1517-1519 гг.)*



Тициан. Святой Себастьян (1575 г.)



*Гейнсборо
Дама в голубом
(ок. 1770 гг.)*

Пять зданий, связанные друг с другом на Дворцовой набережной, составляют музейный комплекс Эрмитажа:

Зимний дворец (1754 — 1762, архитектор Б. Ф. Растрелли)

Малый Эрмитаж (1764 — 1775, архитекторы Ж. Б. Валлен-Деламот, Ю. М. Фельтен, В. П. Стасов). В комплекс Малого Эрмитажа входят *Северный* и *Южный павильоны*, а также знаменитый *Висячий сад*.

Большой Эрмитаж (1771 — 1787, архитектор Ю. М. Фельтен)

Новый Эрмитаж (1842 — 1851, архитекторы Лео фон Кленце, В. П. Стасов, Н. Е. Ефимов)

Эрмитажный театр (1783 — 1787, архитектор Дж. Кваренги), который возведён над частично сохранившимся Зимним дворцом Петра I.

Также в комплекс зданий Государственного Эрмитажа включены:

Запасной дом Зимнего дворца (1877 — 1878)

Эрмитажный гараж (1911, архитектор Н. И. Крамской)



До 1863 г. Эрмитаж находился под личным управлением императора, главы отделений: Флориан Антонович Жиль и Фёдор Антонович Бруни.

Далее Эрмитажем руководили:

- с 1863 по 1878 — Степан Александрович Геденов**
- с 1879 по 1888 — Александр Алексеевич Васильчиков**
- с 1888 по 1899 — Сергей Никитович Трубецкой**
- с 1899 по 1909 — Иван Александрович Всеволожский**
- с 1909 по 1918 — Дмитрий Иванович Толстой**
- с 1918 по 1927 — Сергей Николаевич Тройницкий**
- с 1928 по 1929 — Павел Иванович Кларк**
- 1930 — Леонид Леонидович Оболенский**
- с 1931 по 1934 — Борис Васильевич Легран**
- с 1934 по 1951 — Иосиф Абгарович Орбели**
- с 1951 по 1964 — Михаил Илларионович Артамонов**
- с 1964 по 1990 — Борис Борисович Пиотровский**
- с 1990 по наст. время — Михаил Борисович Пиотровский**

У Государственного Эрмитажа на настоящее время три филиала: в Казани, Амстердаме и в Выборге.



Центр Эрмитаж-Казань



Филиал Эрмитажа в Амстердаме



Филиал Эрмитажа в Выборге

На сегодняшний день коллекция музея насчитывает около трёх миллионов произведений искусства и памятников мировой культуры, начиная с каменного века и до нашего столетия. Для того чтобы познакомиться с экспозициями всех залов музея, потребуется проделать путь в 22 км. Даже если задерживаться у каждого хранящегося здесь экспоната хотя бы на минуту и проводить в музее ежедневно по 8 часов - на осмотр коллекции придется затратить почти 15 лет.



При подготовке презентации использовался материал с сайтов:

<http://fealot.ru/cgi-bin/index.py?page=28&number=3>

<http://www.rospisatel.ru/duboya5.htm>

<http://artyx.ru/books/item/f00/s00/z0000007/st012.shtml>

http://blogs.privet.ru/community/vremja_poznanii/111296730

<http://architectoram.com/photo-id-11199.html>

Список использованной литературы:

Валова-Шамшурина, Е.

Прогулки со Сфинксом. Эрмитаж. [Текст]/ Е. Валова-Шамшурина.-СПб.: Лимбус Пресс, 1996.-136 с.: ил.

Воронихина, Л.Н.

Государственный эрмитаж . [Текст]/ Л.Н. Воронихина.-СПб.: «Искусство», 1983.-456 с.:ил.

100 великих музеев мира [Текст] / под ред. Н.А. Иониной.- М.: Вече, 1999.- 512 с.

**Автор презентации – Шумакова О.В.
Компьютерное оформление – Шумакова О.В.
- Сафонова Б.А.**

**Центральная городская библиотека
им. Э.Э. Баллиона
Читальный зал**

**Наш адрес: 353900
г. Новороссийск,
Ул. Советов, 44
т. 64-20-83
www.ballion.ru**

