An aerial photograph of a river meandering through a lush forest. The trees are in various stages of autumn, with vibrant yellows and oranges interspersed with deep greens. The river's surface is calm, reflecting the sky and the surrounding foliage. The overall scene is peaceful and scenic, capturing the beauty of a rural landscape in the fall.

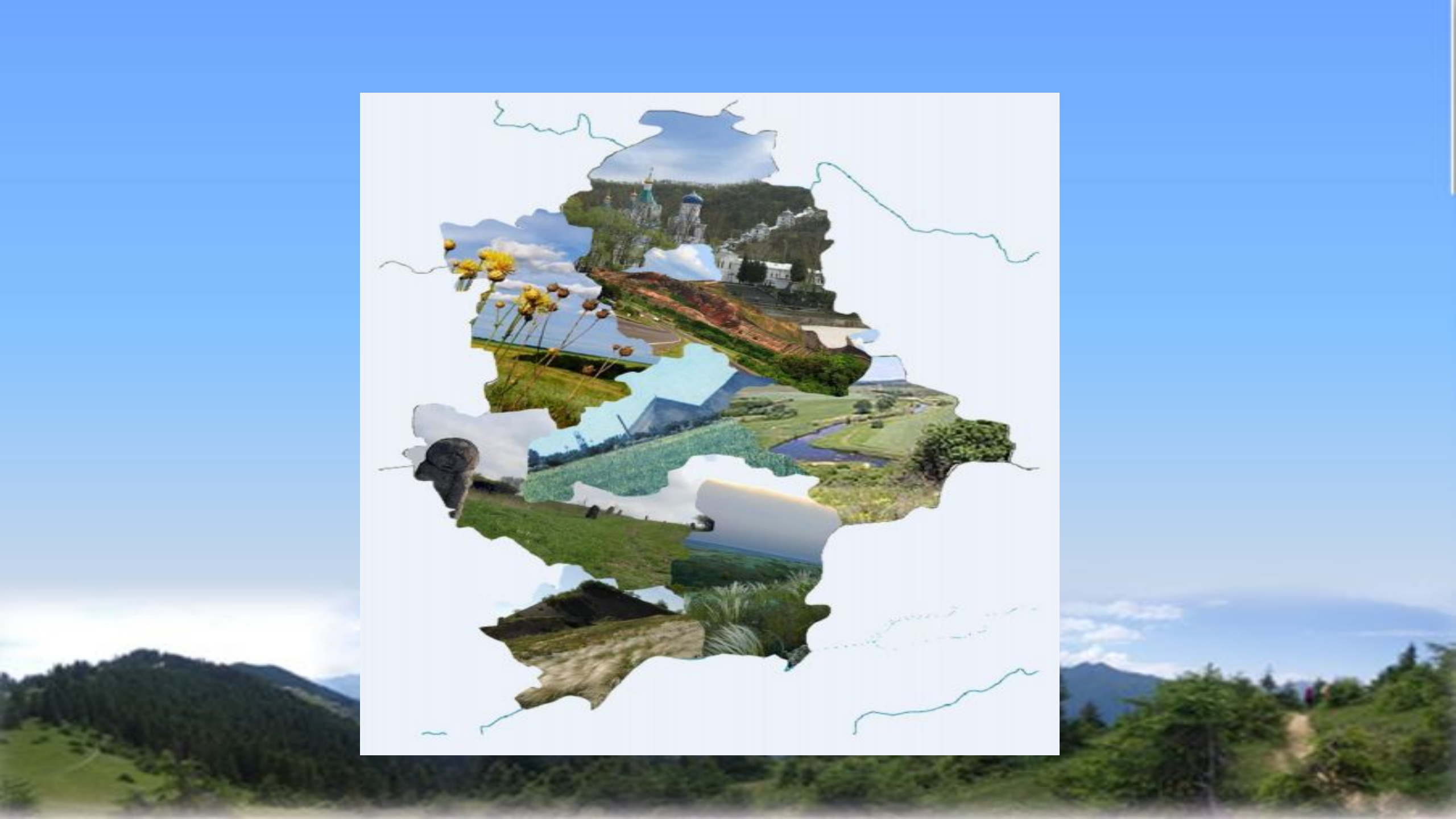
# Растительный и животный мир

## Донецкой области

# РЕЛЬЕФ

Характерной чертой Донецкой области является преобладание холмисто-равнинного рельефа: Донецкий кряж, Приазовская низменность и возвышенность.





# Климат

Основной особенностью умеренного пояса является четкая смена времен года или климатических сезонов. Для климатических сезонов умеренного пояса характерен определенный тип погоды – холодная зима и теплое лето, переменчивые осень и весна.

Средняя температура от  $0^{\circ}$  до  $-10^{\circ}$  С.

Средняя температура с мая по август  $+19$  до  $+27^{\circ}$  С.



*Ничто так не умиротворяет человека, как  
удивительная красота живой природы.*

Хацуи Като



Когда-то почти весь Донецкий кряж был покрыт дубовыми лесами с примесью граба, вяза, клена, ясеня. По долинам рек росли ивы и тополь-осокорь, встречалась береза. Возвышенные места были заняты густыми зарослями из широколиственных деревьев и кустарников: терна, боярышника, шиповника, дикой груши и яблони.





Клен остролистный: 1 — общий вид (осенняя окраска); 2 — безлиственный побег; 3 — цветущий побег; 4 — крылатка; 5 — лист.

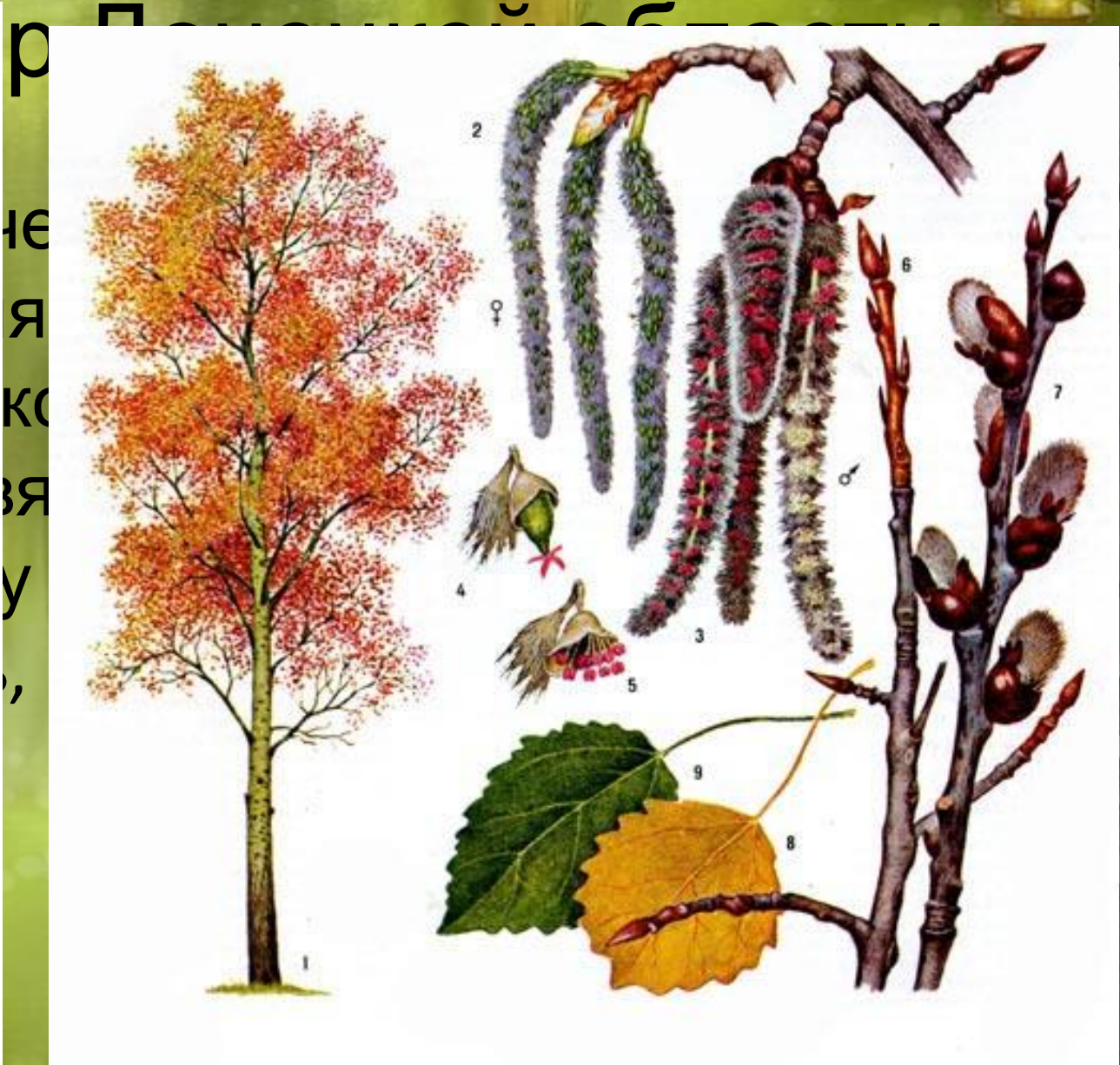
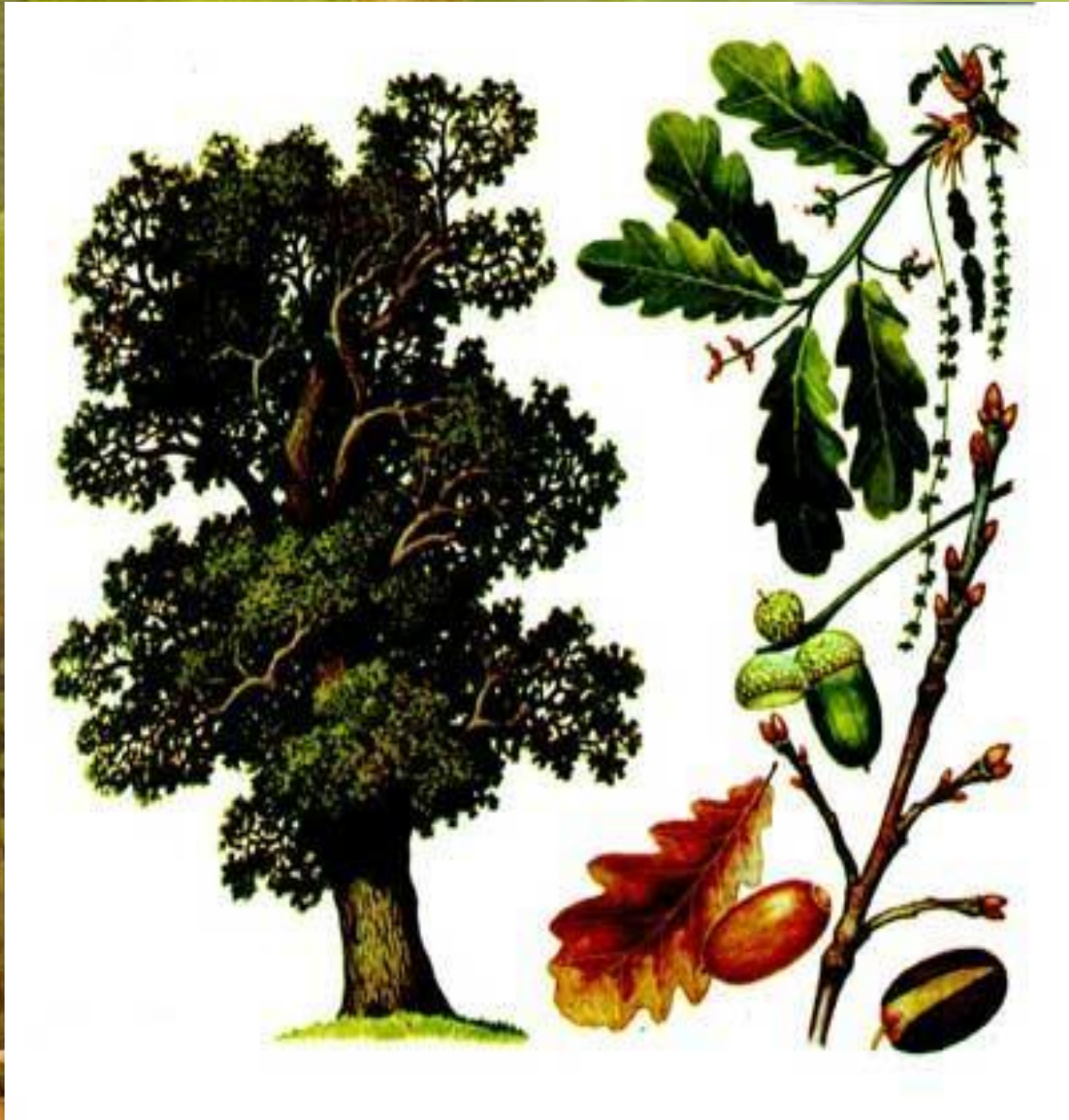




CvetSakura.Ru  
Береза (лето)







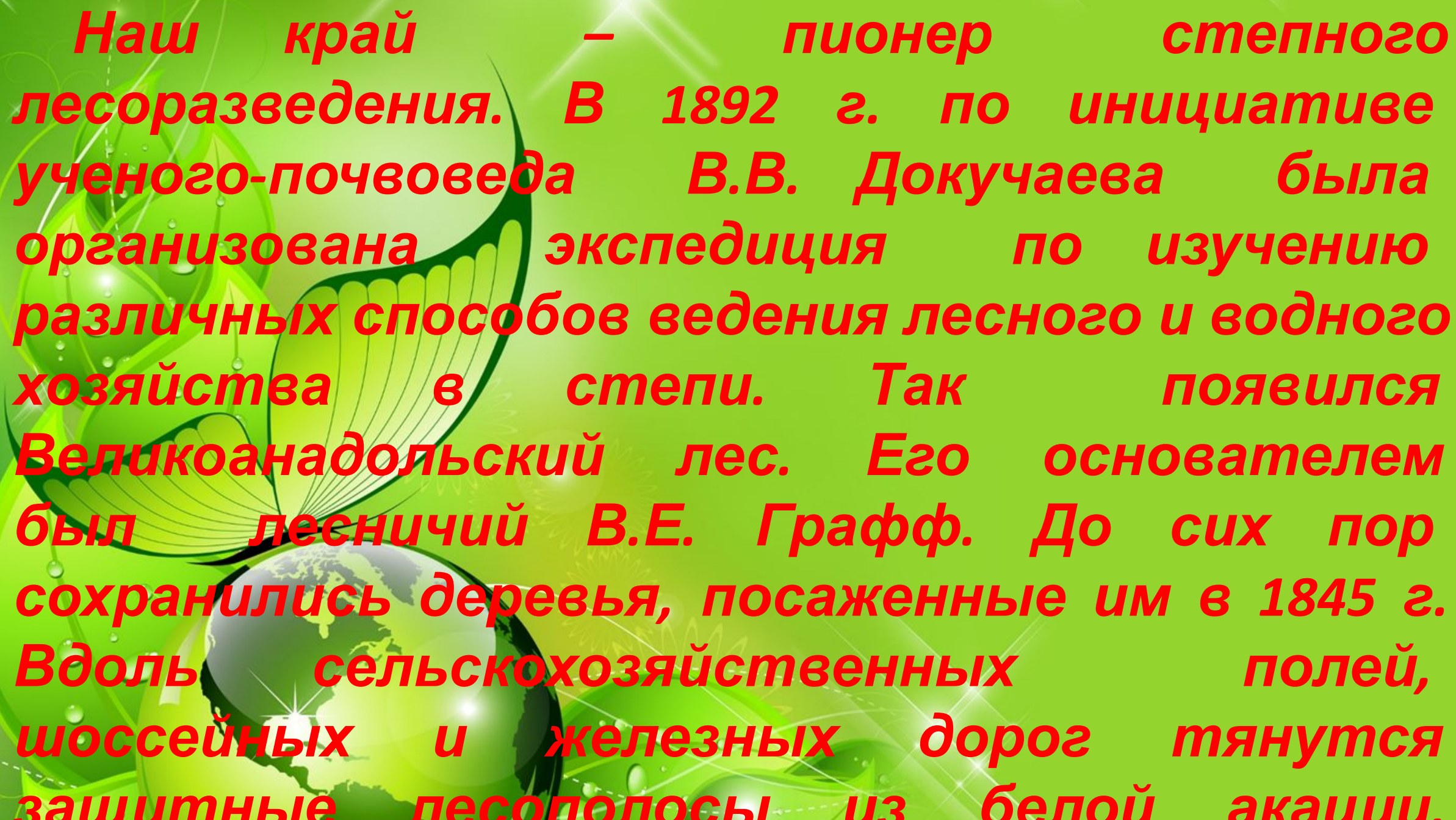


Каллины



Каллины





**Наш край – пионер степного лесоразведения. В 1892 г. по инициативе ученого-почвоведа В.В. Докучаева была организована экспедиция по изучению различных способов ведения лесного и водного хозяйства в степи. Так появился Великоанадольский лес. Его основателем был лесничий В.Е. Графф. До сих пор сохранились деревья, посаженные им в 1845 г. Вдоль сельскохозяйственных полей, шоссе и железных дорог тянутся защитные лесополосы из белой акации.**



я  
бе  
гся  
рас  
за  
за  
ами  
мн  
мы  
ны  
ав  
одя  
ло



ОТВИСЮТОС






# КОВЫЛЬ ЛЕССИНГА

Зацветает в мае-июне. Растет в степях, на травянистых и каменистых склонах.







**В настоящее время все свободное пространство донецких степей, пригодное для использования человеком, распаханно. Растительный покров сильно нарушен и изменен хозяйственной деятельностью человека. Нетронутая степная растительность сохранилась лишь в заповедных участках и на крутых склонах оврагов.**

**На побережье Азовского моря сформировались участки с солончаковой растительностью.**

Животный мир  
Донецкой  
области





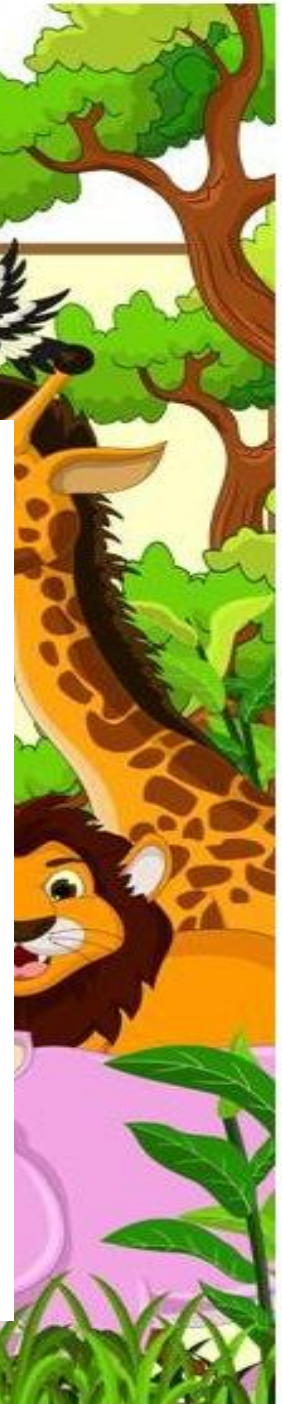
# Животный мир

На территории области насчитывается 25 тыс. видов разнообразных систематических групп, в том числе 24 тыс. видов беспозвоночных (моллюски, насекомые, паукообразные, черви и прочие). Постоянно находятся и фиксируются во время миграции около 300 видов птиц и 49 видов млекопитающих. Свыше 140 видов являются редкими для региона.





Многих из них мы уже не сможем сегодня увидеть: антилопу сайгак, дикую лошадь тарпан, медведей, бобров.



Заяц-русак



Красная лиса



Куница



Норка



# Тушканчик



# Слепыш



Сегодня в нашей области обитают заяц-русак, белка, каменная куница, лесная соня, европейская норка, барсук, реже встречаются ласка и горноста́й. Довольно часто можно видеть в степи рыжую лисицу.

Иногда на территории нашего края встречаются волки. Водятся в степи и ежи, суслики, мыши, совы, степной хорек, летучие мыши, землеройки, енотовидные собаки, сурки. Довольно разнообразен мир птиц нашего края.

В Донецкой области живет около 250 видов, но большая часть бывает в нашем крае только пролетом - весной и осенью.

Самая большая птица - дрофа. Вес ее достигает до 16 кг. К сожалению, встретить ее сегодня можно очень редко даже в заповедниках. В лесах, по защитным полосам живут синицы, мухоловки, горихвостки, пеночки, зорянки, поползни, кукушки, козодои, иволги, грачи, дятлы, серые вороны, галки, сороки, горлицы.



## Барсуки



## Енотовидная собака



Жаворонок



Овсянка



Удод



Вьюрок



Чечетка



Сизоворонка



# Фазан



# Куропатка



В населенных пунктах живут воробьи, ласточки, скворцы, стрижи. В степи и на полях встречается несколько видов жаворонков, перепелов и серая куропатка. Только на Белосарайской и Кривой косах Азовского моря сохранились такие птицы, как степной кулик, кроншнеп, кулик-авдотка.

На морском побережье живут чайки, чибисы, кулики. Хотя они и селятся возле моря, но питаются исключительно насекомыми, которые обитают в полях. Так же селятся у моря лебедь-шипун, краснозобая казарка.

Все реже удастся нам видеть в небе нашего края орла-могильника, степного орла, орлана-белохвоста, скопу, филина. На севере и западе области еще можно встретить гнезда аистов.



Спасибо  
за внимание!