

**Зона мішаних лісів**  
Мультимедійний супровід уроків

**Українське Полісся**  
Природознавство

4 клас

Автор Павлюк Ірина Юріївна  
**Зона мішаних лісів.**  
**Українське Полісся**

Автор Павлюк Ірина Юріївна



У північній частині  
України  
знаходиться зона  
мішаних лісів (20%  
території країни).



У зоні сформувалась  
густа річкова мережа.

Це ріки — притоки

Прип'яті і Дніпра.

Прип'ять приймає такі  
найбільші притоки:

**Турію, Стохід, Стир,  
Горинь, Уборть.**





Турія



Стохід





СТИР





Горинь





уборть

Дніпро приймає  
притоки Прип'ять,  
Десну, Уж,  
Тетерів, Ірпінь.



# Прип'ять





Десна





Пороги в руслі ріки Уж





Тетерів





Ірпінь

На крайньому  
заході зони (на  
кордоні України з  
Польщею) протікає  
ріка **Західний Буг**  
(з притокою **Луга**).





# Західний Буг



Луга

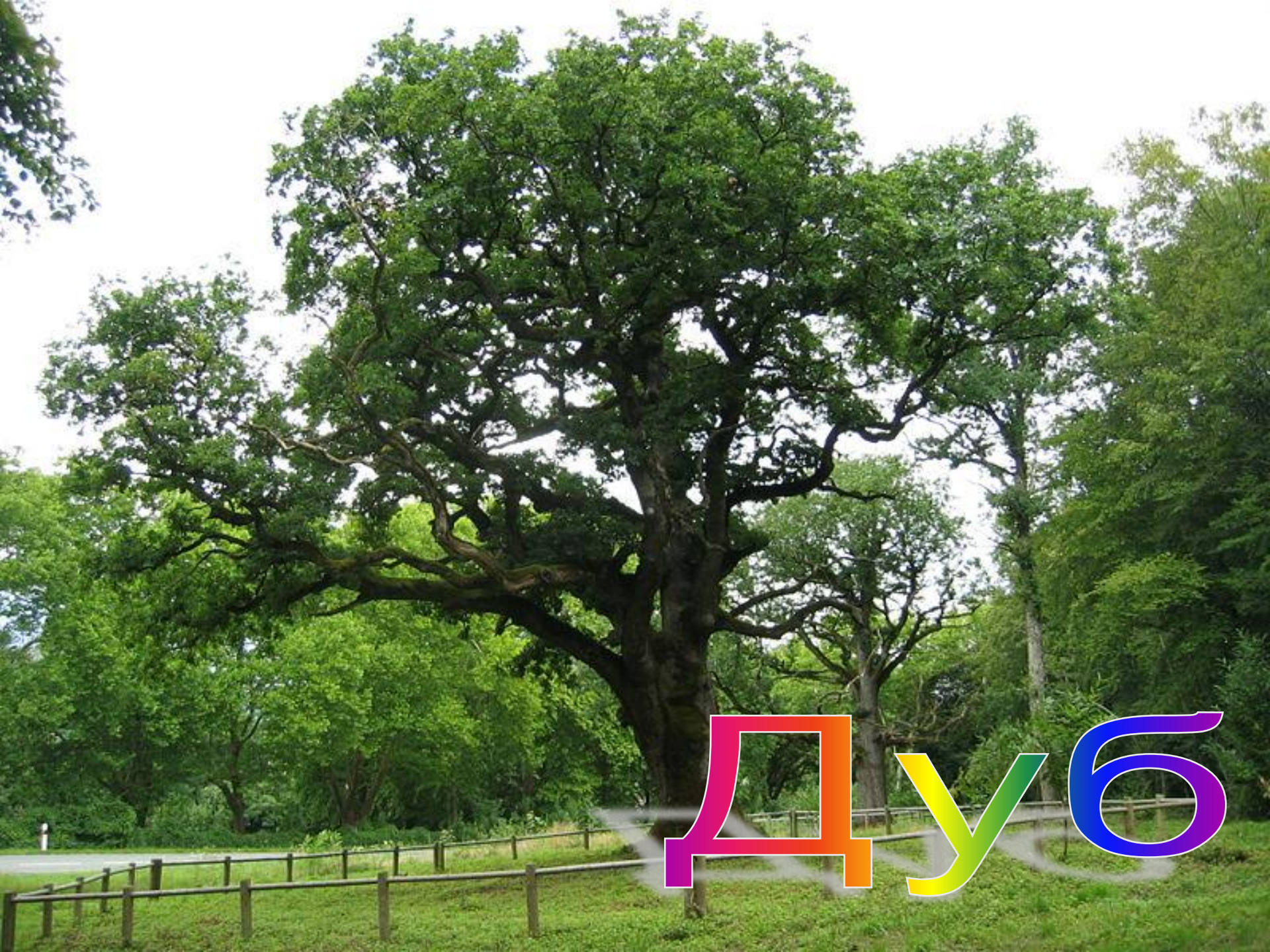


На території Полісся ростуть соснові, сосново-дубові, дубово-грабові та вільхові ліси. Крім основних порід в них трапляються бук, ялина, осика, береза та ін. У місцях, де лісів немає, розвивається трав'янисто-чагарникова рослинність лук і боліт.



ए  
क  
र





Дуб



# Leopolda



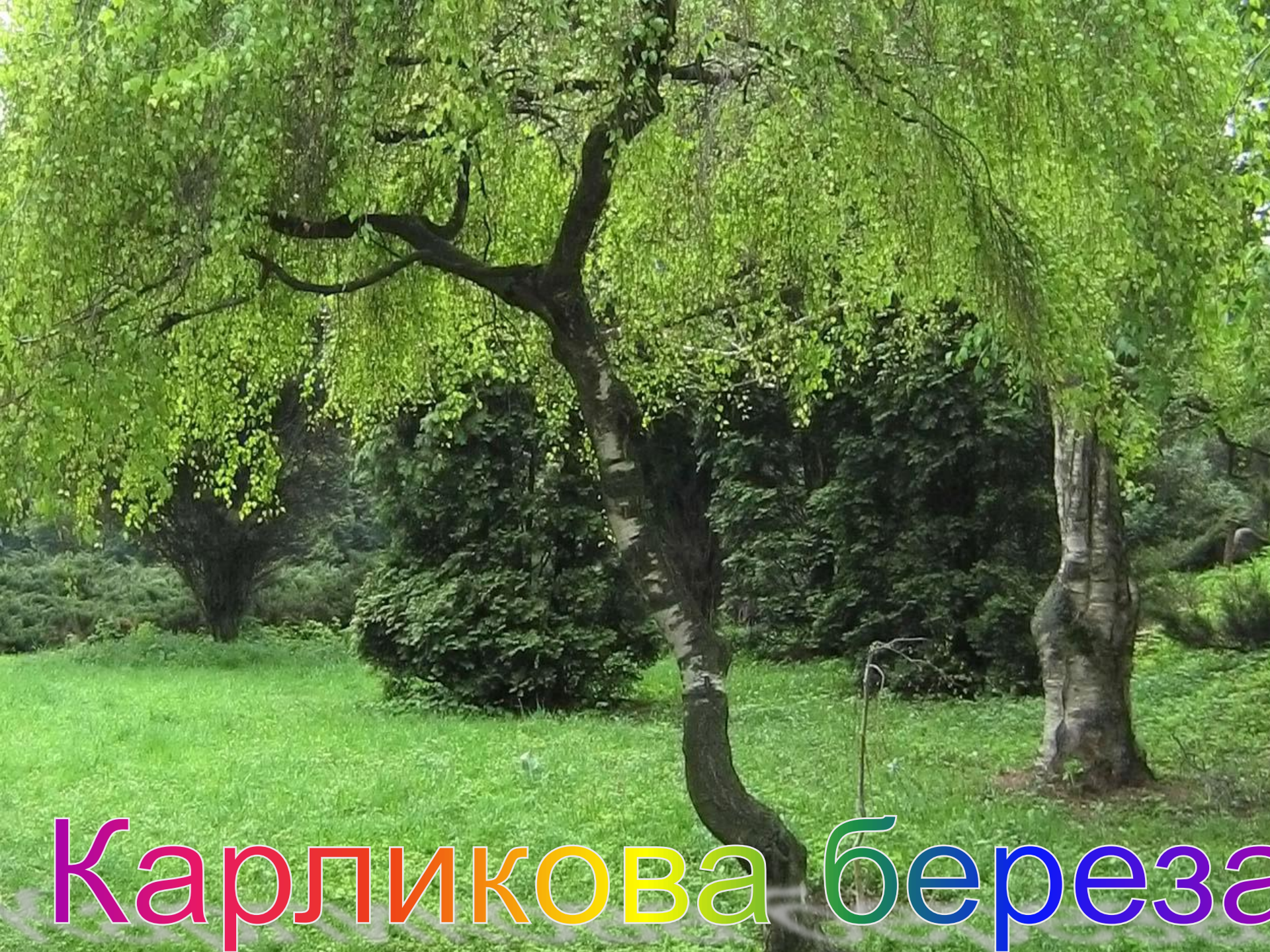
Росте ялина  
європейська або  
смерека у верхньому  
ярусі хвойних і  
мішаних лісів.





Смеллерка





Карликовая береза



**Листя цього виду вільхи по своїй формі - тупі, округлі, зворотньо-яйцевидні. Вони досить темні, звідки і походить одна з назв рослини - вільха чорна. Зовсім не випадково її називають і вільхою клейкою. Річ у тому, що молоді листочки, які з'явилися весною, і справді**



Вільха чорна

*Росте рододендрон (азалія) у підліску хвойних і мішаних лісів, на вирубках і галявинах, часто створюючи суцільні зарості.*

*Тіньовитривала рослина.*

*Цвіте у травні.*

*Ефіроолійна, лікарська, отруйна, медоносна і декоративна рослина.*





Азалія



**Журавлина – унікальна ягода, яку в народі називають «північним виноградом» і «ягудою здоров'я». Батьківщиною журавлини є Північна Америка. У Західну Європу та Україну журавлина потрапила з Нової Англії. Її бочками навантажували на кораблі, які поверталися до**



Журавлина







Білий гриб





01/01/2007  
Маслюк

Поширений по всій Україні.  
Мухомор червоний містить  
отрути.

Використовують у  
гомеопатії при  
атеросклерозі, невралгії та  
зниженні загального  
тонусу.





01/01/2007  
Мухомор





01/01/2007  
Опeньки





501/01/2007  
Підосиновик





Сироїжка



***У лісах водяться зайці,  
лисиці, козулі, єнотовидні  
собаки, кабани, вовки,  
білки, вздовж рік — бобри і  
норки; багато птахів —  
тетереви, глухарі, журавлі,  
лелеки; із комах — бджоли,  
жуки-олені, ковалики,  
шовкопряди, комарі та ін.  
Водяться також польові та***







Бобри





Лісова миша





Ведмідь









Вивірка

◆ **Основу харчування  
видри становить риба.  
Її улюблені ласощі - це  
вугрі. Видра не гребує  
раками й комахами, що  
живуть у воді, а також  
птахами, жабами, і,  
якщо їй пощастить,  
навіть молодими**



◆ **Шерсть видри вкрита жировим шаром, що не дозволяє їй намокнути.**

◆ **Новонароджена видра важить приблизно 60 г, а її довжина - 12 см.**

**◆ Видра здатна, затримавши подих, пропливти під водою біля 400 м зі швидкістю, що часом досягає 11-14 кілометрів на годину**





Виддра

◆ **Взимку, коли випадає сніг, видра спускається із крутого схилу, притискаючи лапи до тіла й, зїзджаючи вниз прямо на череві, як на санках, залишає після себе слід у вигляді жолоба.**



- ◆ **Доросла видра повинна з'їдати в день таку кількість їжі, що дорівнювала б 20 відсоткам маси її тіла – тобто приблизно 2,5 кілограми.**

**◆ У розпорядженні  
самця видри  
повинен**

**бути відрізок річки**

**довжиною не менш**

**16 км**





Видра



Делека





ВОВК



Лисиця



- ◆ *Звички:* взимку живуть зграями.
- ◆ *Іжа:* рослини, комахи.
- ◆ *Звуки:* „текання“ і „точіння“.
- ◆ *Тривалість життя:* до 10 років.



Глухар



***На початку 19 століття тетерук був поширений по всій Україні, згодом винищений, зберігся лише на Поліссі і подекуди у***



Тетерук



**Куріпки харчуються різноманітним насінням, іноді комахами. Голос самця — голосне «кукуріку» схоже на крик півня, а самки — квоктання. Куріпка швидко приручається, особливо маленькі**



Куріпка





Рябчик



COBRA







CO  
KIN.

**Колись жук-олень був звичайним видом по всій Європі, тепер же його популяція постійно зменшується. Вид відносять до тих, яким загрожує вимирання. В Україні вид також внесено до Червоної книги.**



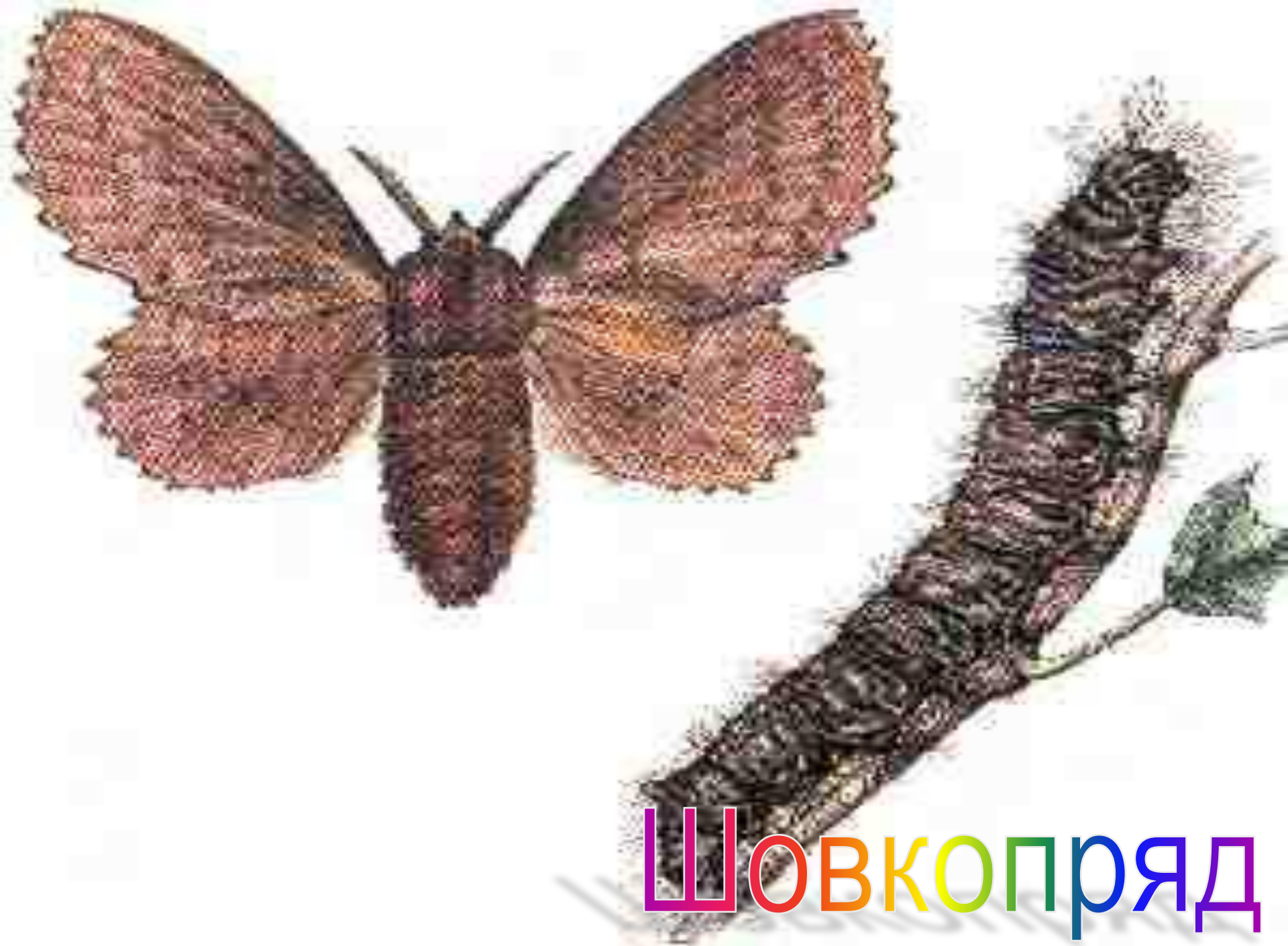


[RyazonE.com](http://RyazonE.com)

Жук - олень

Тисячі років тому китайці  
пізнали секрет виробництва  
шовкового одягу із  
прекрасного полотна, яке  
пряде особлива гусениця  
при виготовленні кокона. Ця  
таємниця трималася в  
найсуворішому секреті, і  
якщо хтось вивозив з Китаю  
шовкопряда або його яйця,  
того присуджували до





ШОВКОПРЯД

Досить часто зайчихи відважно захищають своїх дитинчат від ворон. Відомий також факт, коли зайчиха зуміла налякати невелику собачку. А старі зайці, які знають почім ківш лиха, на очах у величезного гавкаючого пса на ціпку спокійнісінько поїдають те, що росте в саду або городі. Однак мовчазне опудало зазвичай вселяє в косооких вегетаріанців стільки поваги, що вони довго не можуть звикнути до думки про те, що їм доведеться з'явитися до нього.





Забєць

Дика свиня — переважно нічна і загалом усеїдна тварина. Переважну частину раціону цієї тварини становлять фрукти, насіння, коріння і бульби. В Україні вид поширений у Карпатах (до висоти 1 800 м), у лісовій і





ДИКА СВИНЯ

В Карпатах чисельність оцінюється в 350–400 особин.

На території Полісся — до 80–90 особин. В раціоні рисі

основними компонентами є

косуля, заєць-русак,

мишоподібні гризуни, птахи.

Спосіб життя переважно

присмерековий та нічний.

Народження кошенят припадає на травень. У виводку зазвичай





Рисъ

***Це типовий хижий звір — мешканець лісів. Вона добре лазить по деревах, а коли полює або тікає від ворога, може навіть швидко перескакувати з одного дерева на інше.***

***Куніця здатна перепливати невеликі річки, озера. Полює у***



**Основна їжа цього звірка — мишовидні гризуни, але їсть вона і багато іншого корму. Кормиться ягодою, горіхами, грибами, комахами, птахами та їхніми яйцями. Голодна куніця з'їсть і жабу чи вужа. При нагоді, якщо повезе, схопить білку або навіть зайця. Інколи, уночі, навідується на соняшникове чи кукурудзяне поле.**

**Подобляє мед**

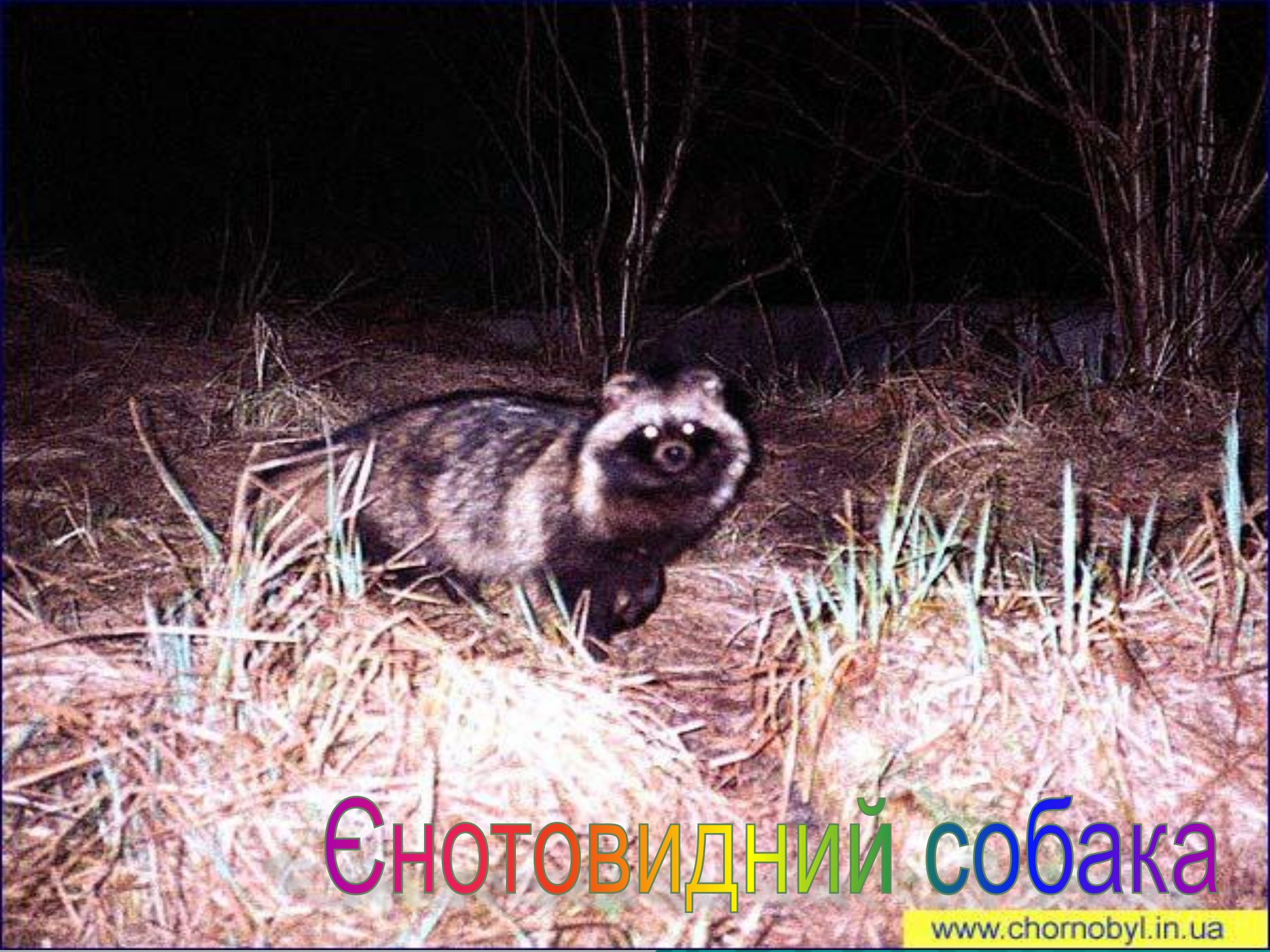


Куніця



Єноти усеїдні. Вони  
шукають як рослини,  
так і тварин.

Єноти часто  
виявляються хворими  
на сказ.



# ЄНОТОВИДНИЙ собака





Місце для годівлі тварин

**Перебуває в лісах з вирубками,  
луками та болотами.**

**Тримається невеликими  
стадами — до 50 особин.**

**Природними ворогами зубрів є  
ведмеді, вовки, леопарди (на  
Кавказі) та рисі. Щоправда  
жодна з цих тварин на одинці  
не становить загрози для  
дорослого **зубра**, однак вони  
можуть полювати на молодь, а  
зграя вовків часом небезпечна  
навіть дорослим особинам.**



***Цікавою  
особливістю  
зубрів є те, що ці  
масивні тварини  
чудово  
стрибають.***



Зубри



## ***Зубр занесений до:***

- ◆ ***Червоної книги України (постійно, починаючи з 1980 року),***
- ◆ ***Червоної книги МСОП (постійно),***
- ◆ ***Європейського Червоного списку (1991).***

**Лосі швидко, до 56 км/год, бігають; добре плавають. Розшукуючи водні рослини, можуть тримати голову під водою більше хвилини. Від хижаків обороняються ударами передніх ніг. З органів почуттів у лося найкраще розвинені слух**





Лось

**Завдяки схожості оленячих рогів з гілками образ оленя пов'язаний з Древодом Життя. Крім того, роги оленя символізують сонячні промені, родючість. Дорослий олень-самець —**





Олень

[www.hobbyline.ru](http://www.hobbyline.ru)

Найбільшу (до 70 %) частку в кормовому раціоні сарни цілий рік складають трав'янисті рослини. З дерев і чагарників найчастіше об'їдає осику, вербу, горобину, липу, березу, дуб, ясень. Взимку іноді годується хвоєю молодих сосен, але на відміну від оленя й лося не їсть кору. Любить водяні рослини (вахту), за якими приходить до боліт і озер. Гриби поїдає в невеликій кількості. Їсть ягоди, каштани, жолуді, плоди буку й диких фруктових дерев



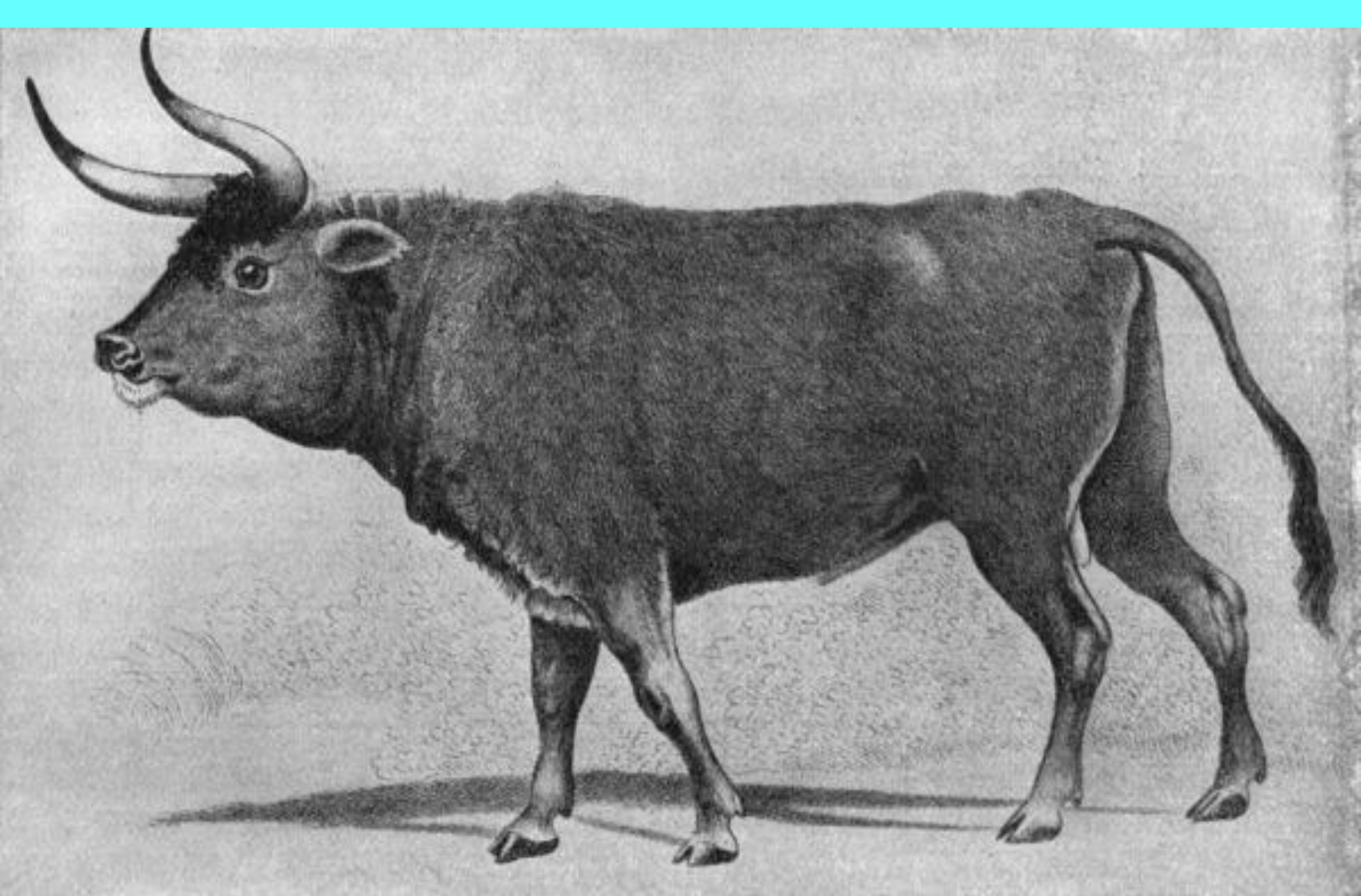
**Основні вороги  
сарни — вовк та  
рись. На  
молодих тварин  
нападають  
лисиці.**



Сарна



В 17 столітті вже нашої ери на території Стародавньої Русі багаті люди заради розваги вели нещадне полювання на диких турів, серед даного заможного класу людей це було звичайною справою, звичайною розвагою.



Тур - предок свійського бика