

Эннеатип 5 Наблюдатель



Призвание—просвещать!

«Разум, однажды расширивший свои границы, никогда не вернется в прежние»

«Вопрос, который ставит меня в тупик: сумасшедший я или все вокруг меня?»

«Вы думаете, всё так просто? Да, всё просто. Но совсем не так»

А. Эйнштейн

«Нужно стремиться к тому, чтобы каждый видел и знал больше, чем видел и знал его отец и дед»

А. П. Чехов

«Моя девушка всегда смеется во время секса. Вне зависимости от того, что она в это время читает»

С. Джобс

Эннеатип 5 Наблюдатель

План

1. Общее описание, детство
2. Базовая эмоция, мотивация, фиксация
3. Переходы и крылья

Общее описание, детство



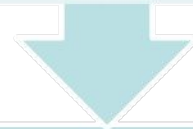
Характеристики типа в детстве

- С раннего детства проявляют признаки повышенной чувствительности как тактильной, так и эмоциональной. Иногда это выражается в необходимости родителей обращать повышенное внимание к ним.
- Рано начинает проявлять интерес и любопытство к явлениям, получениям окружающей среды, получению знаний.
- Любят проводить время в одиночестве за книжкой, конструктором и т.п., осторожные и малоподвижные. Одиночество их не тяготит, напротив - долгое общение со сверстниками ухудшает общее настроение.
- Сложно адаптируются в новом коллективе, имеют мало друзей, могут выглядеть отстраненно.
- С родителями отношения могут выглядеть как холодные и безразличные. Может производить впечатление замкнутого, закрытого. Не любят, когда их территорию нарушают (входят без стука).
- Могут быть безразличны к своей внешности.

Глубинное эмоциональное переживание (красная кнопка)

Базовая эмоция

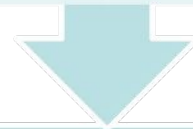
Страх



Ложная бессознательная установка (грех)

Мотивация

Жадность

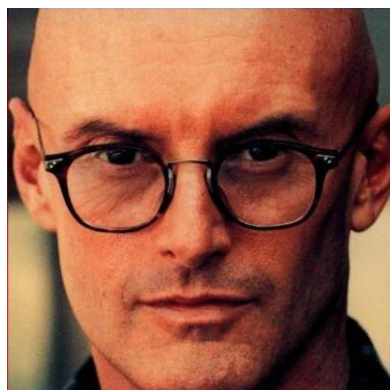
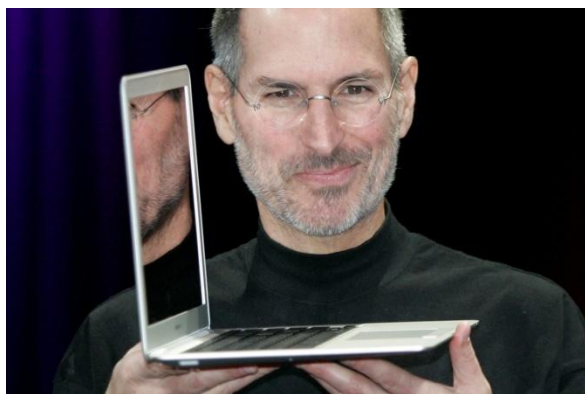
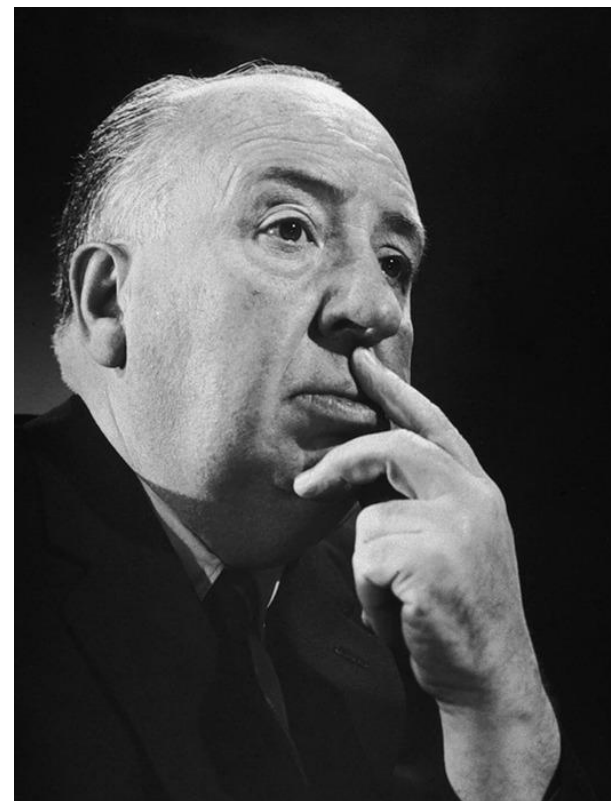
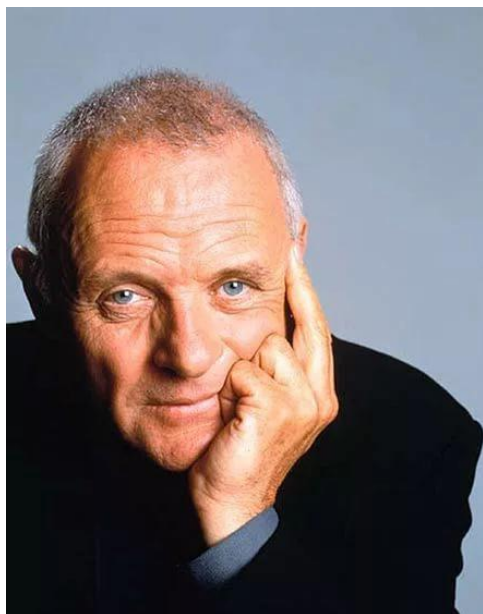


Бессознательное действие, реакция, ожидание (паттерны)

Фиксация

Отстраненность

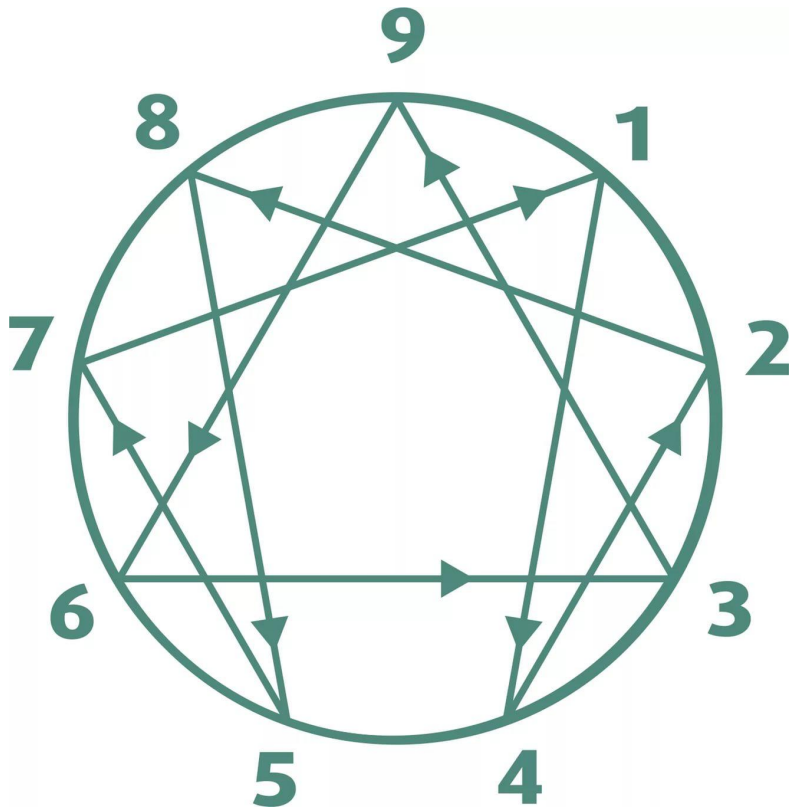
Наблюдающий за жизнью



Характерные качества

- Наблюдающие, закрытые, не эмоциональные, малоразговорчивые, ощущение, что между ними и миром невидимая стена.
- Имеют склонность к интеллектуальным видам занятий, любят читать, получать информацию, могут проявлять склонность к теоретическим научным направлениям, любят ранжировать, классифицировать, анализировать, заниматься статистикой.
- Предпочитают уединение, «свой угол», могут по долгу оставаться в одиночестве, не отягощаясь этим.
- В отношении с людьми проявляют без-эмоциональность, холодность, не любят, когда люди «умничают» и дотрагиваются. Обладают «интеллектуальной заносчивостью»
- Стремятся создавать свои системы, нежели следовать чужим, критики.

Переходы



- **Стресс:** когда нет возможности уединиться, когда опасность из вне, когда требуют много эмоциональной включенности
- **Стрессовый переход в 7:** «пир во время чумы»-так можно назвать этот переход. Множество увлечений, разгул, бесцельность
- **Комфорт:** чувство безопасности, возможность быть в одиночестве. Партнер, не требующий глубокой эмоциональности.
- **Комфортный переход в 8:** собранность, активность, решительность.

Крылья

5 с крылом в 4

Характерно:

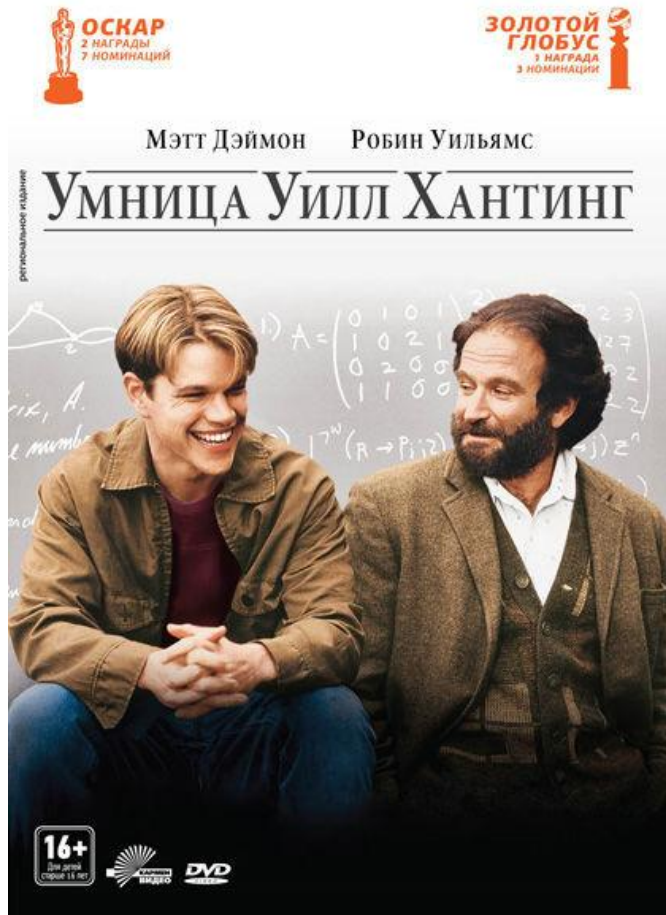
- Более чувствительный, контактный
- Склонный к занятиям искусством (любят музицировать, например)

5 с крылом в 6

Характерно:

- Активные, сомневающиеся
- Более тревожные
- Могут предпочитать работу в больших организациях со строгой иерархией

Домашнее задание



Какие характерные черты внешности, соответствующие 2 типу вы заметили?

Какие вербальные и невербальные проявления, вы можете отметить?

Перечислите 3-5 характерных паттернов, которые вы увидели

Определите доминирующее крыло

Укажите эпизоды, где видны переходы

В чем, на ваш взгляд, состоит личностный рост героя?