

*АРХИТЕКТУРА И ДИЗАЙН XX в.  
Русский авангард  
Архитектор К.Мельников*

# Дом культуры имени И. В. Русакова

- Конструктивизм - это направление в архитектуре, получившее развитие после Первой мировой войны в связи с ростом индустриальной техники, внедрением новых типов зданий и сооружений. Конструктивизм требовал в архитектурных сооружениях выявлять его конструкцию (отсюда его название), требовал функциональной, конструктивной целесообразности, рациональности форм



# Братья Веснины. Дворец культуры ЗИЛа

- Творческие люди эпохи авангарда 1920-1930 гг. отвергли принцип «искусство ради искусства» и решили, что отныне оно должно служить исключительно практическим целям. Геометризм, плоские крыши, обилие стекла, нетрадиционные формы, полное отсутствие декора – вот отличительные черты этой архитектуры. Конструктивизм также был реакцией на дворянскую и купеческую архитектуру, надменную, помпезную и классически-традиционную.



# Иван Голосов. ДК им. Зуева

- Конструктивисты активно участвуют в проектировании промышленных зданий, фабрик-кухонь, домов культуры, клубов, жилых домов общежитского типа.



# Константин Мельников. Здание конторы Сухаревского рынка

- Это направление активно развивалось в советской России в течение примерно десятилетия: в 1920 — первой половине 1930 гг., в эпоху первых пятилеток.



- Одним из лидеров этого направления в советской архитектуре в 1923—1933 годах был Константин Мельников (1890-1974)



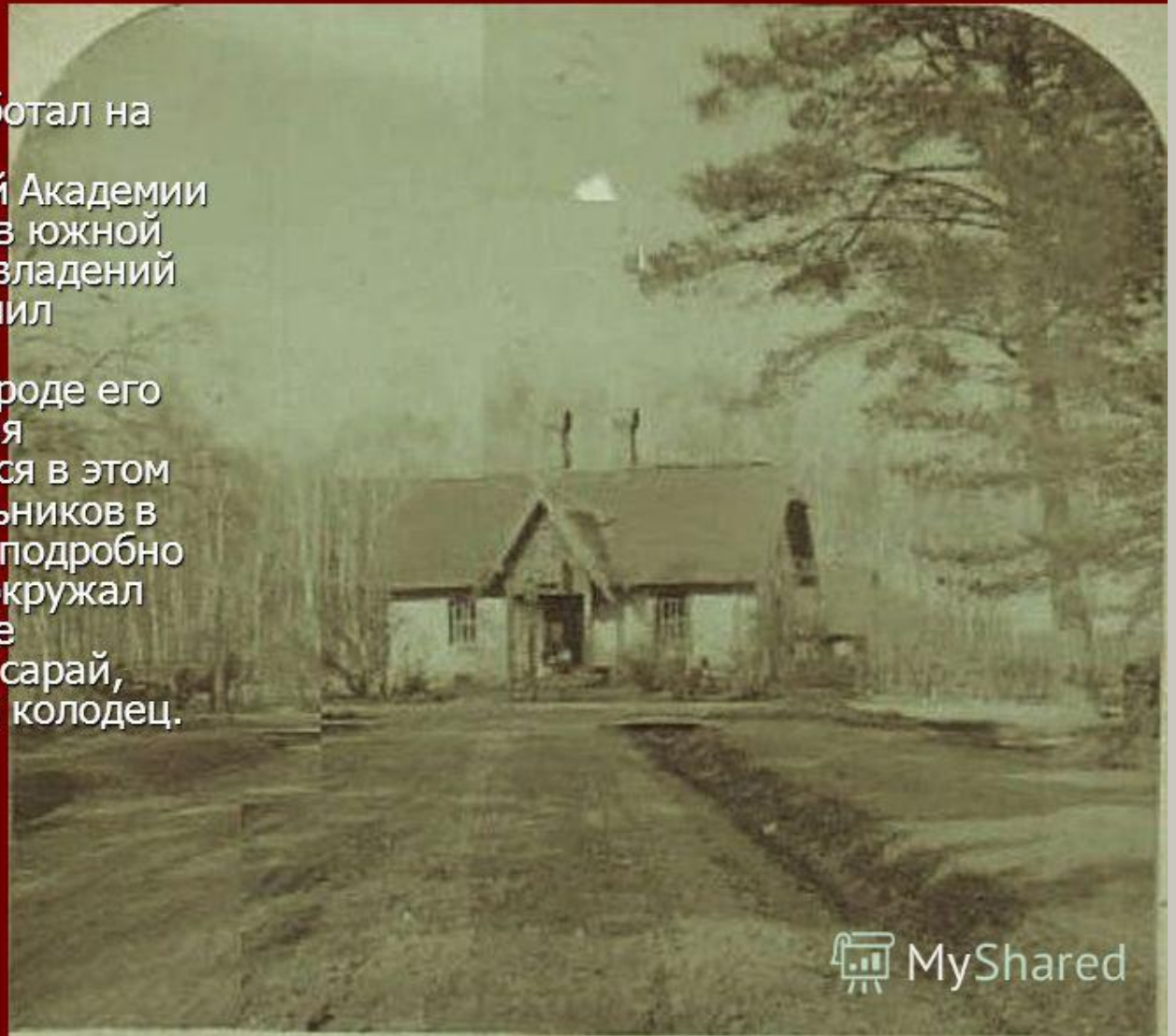
# Константин Мельников у построенного им павильона

- Константин Мельников ещё в 1930-е годы получил мировое признание как «великий русский архитектор» современности. Столетний юбилей архитектора ЮНЕСКО отметила тем, что объявила 1990 год годом Константина Мельникова. По результатам опроса членов Российской академии архитектуры и строительных наук, проводившегося в 2001-м году, К. С. Мельников занял первое место среди выдающихся отечественных архитекторов XX века и третье — в мировом списке



# «Соломенная сторожка»

- Отец Мельникова работал на прокладке дорог в Сельскохозяйственной Академии в Москве. Созданный в южной части академических владений дачный поселок получил название Петровско-Разумовского, но в народе его называли «Соломенная сторожка». Родившийся в этом доме Константин Мельников в своих воспоминаниях подробно описал сторожку: её окружал глухой забор, во дворе находились деревянный сарай, стойло для лошадей и колодец.





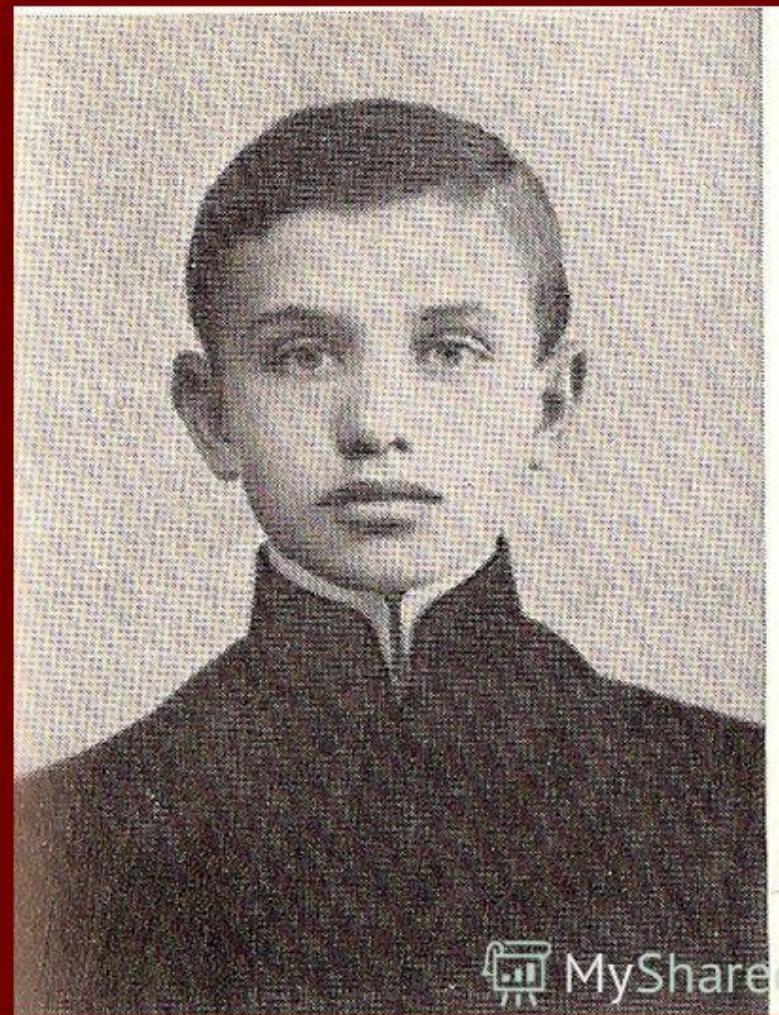
# Владимир Михайлович Чаплин

- Талант Мельникова к рисованию проявился рано. Родители отдали мальчика в иконописную мастерскую, но он сильно скучал по дому и вскоре сбежал оттуда. У Мельниковых была знакомая молочница, которая носила молоко в дом выдающегося учёного и педагога, специалиста в области отопления и вентиляции, инженера В.М. Чаплина.



# Константин Мельников в 15 лет

- Действуя через швейцара Михайлу, молочница помогла устроить Константина мальчиком в принадлежащий В. М. Чаплину и В.Г. Залесскому торговый дом «В. Залесский и В. Чаплин». Уже в первый день работы В. М. Чаплин, введя оробевшего ребёнка в огромный светлый зал с блестящим паркетом и лакированными столами, попросил его что-нибудь нарисовать. Константин почти целый день рисовал рельефную чугунную топку и был удостоен похвалы от Чаплина.



# Чаплин - второй слева, Мельников – второй справа

- Чаплин вводит Мельникова в свою семью, берёт его с собой в поездках на дачу, выделяя ему при этом отдельную комнату, жена Чаплина, Екатерина Андреевна, помогает Константину освоить элементарные манеры поведения в обществе.



# Московское училище живописи, ваяния и зодчества (МУЖВЗ)

- Осенью 1905 года пятнадцатилетний Константин Мельников блестяще сдал все вступительные экзамены и был зачислен на общеобразовательное отделение МУЖВЗ.
- «Моё имя стояло в числе одиннадцати счастливых, среди 270 претендентов, — вспоминал К. С. Мельников, — Конкуренты мои носили усы и даже бороду — возраст служения Искусству не ограничивался».



# Дом Перцовой в Москве, созданный по проекту С.В. Малютина

- В училище Мельников обучался в общей сложности в течение 12 лет, получив сначала общее образование, а затем став выпускником отделений живописи и архитектуры. Его учителями на отделении живописи были художники К.А. Коровин, Н.А. Клодт, С.В. Малютин, Мельников посещал также занятия скульптурой у С.Т. Коненкова. За годы обучения в МУЖВЗ живопись Мельникова дважды удостоивалась премии имени братьев Сергея и Павла Третьяковых, его рисунки особо отмечались в одной из статей газеты «Русское слово», посвящённой обзору выставки работ училища.



# К. Мельников. Павильон «Махорка»

- В начале 1920-х годов Мельников не присоединяется ни к каким архитектурным группам и не участвует в публичных дискуссиях, напротив, чётко дистанцируясь от группы архитекторов-конструктивистов, лидерами которой были братья Веснины и Моисей Гинзбург. Отказавшись от неоклассики, Мельников создаёт первые произведения в новом стиле.



# Почтовая марка, посвященная выставке

- В 1923 году на берегу Москвы-реки, недалеко от Крымского моста на территории Нескучного сада проектировался и строился огромный комплекс первой Всероссийской сельскохозяйственной и кустарно-промышленной выставки.



# Павильон «Махорка»

- Мельникову поручили один из второстепенных объектов – павильон «Махорка». Как вспоминал сам К. Мельников, Синдикат махорочной промышленности, возглавляемый большевиком Н. И. Зориным, ожидал получить проект одноэтажного здания, в котором был бы представлен механизированный цикл производства махорки («фабрика») с отдельным помещением для экспонатов и оранжереей с растениями табака, движение посетителей по которым предполагалось устроить вдоль берега реки в одном направлении.





- Мельников предложил свою систему, в которой оборудование располагалось по вертикали и таким же образом организовывалось движение посетителей павильона.



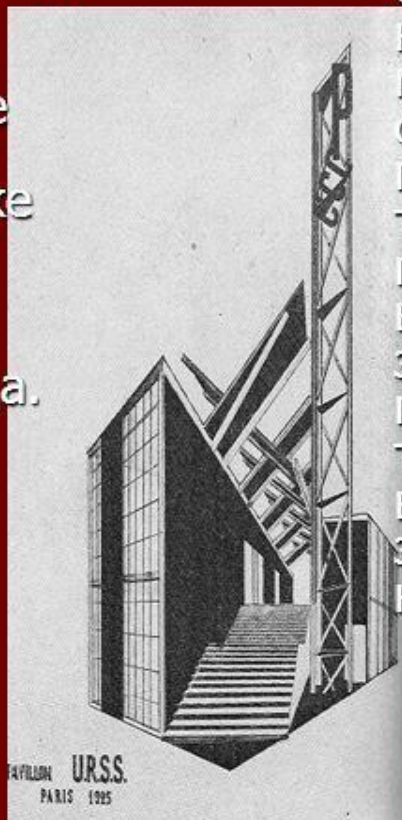
- Сооружение поражало большими плоскостями рекламных плакатов, открытой винтовой лестницей и прозрачным остеклением.

# Макет-реконструкция павильона «Махорка»



# К. Мельников. Советский павильон на выставке в Париже

- В ноябре 1924 года, после установления
- дипломатических отношений между СССР и Францией, Советскому Союзу последовало приглашение принять участие в Международной выставке промышленных и декоративных искусств, открывающейся в Париже весной 1925 года.



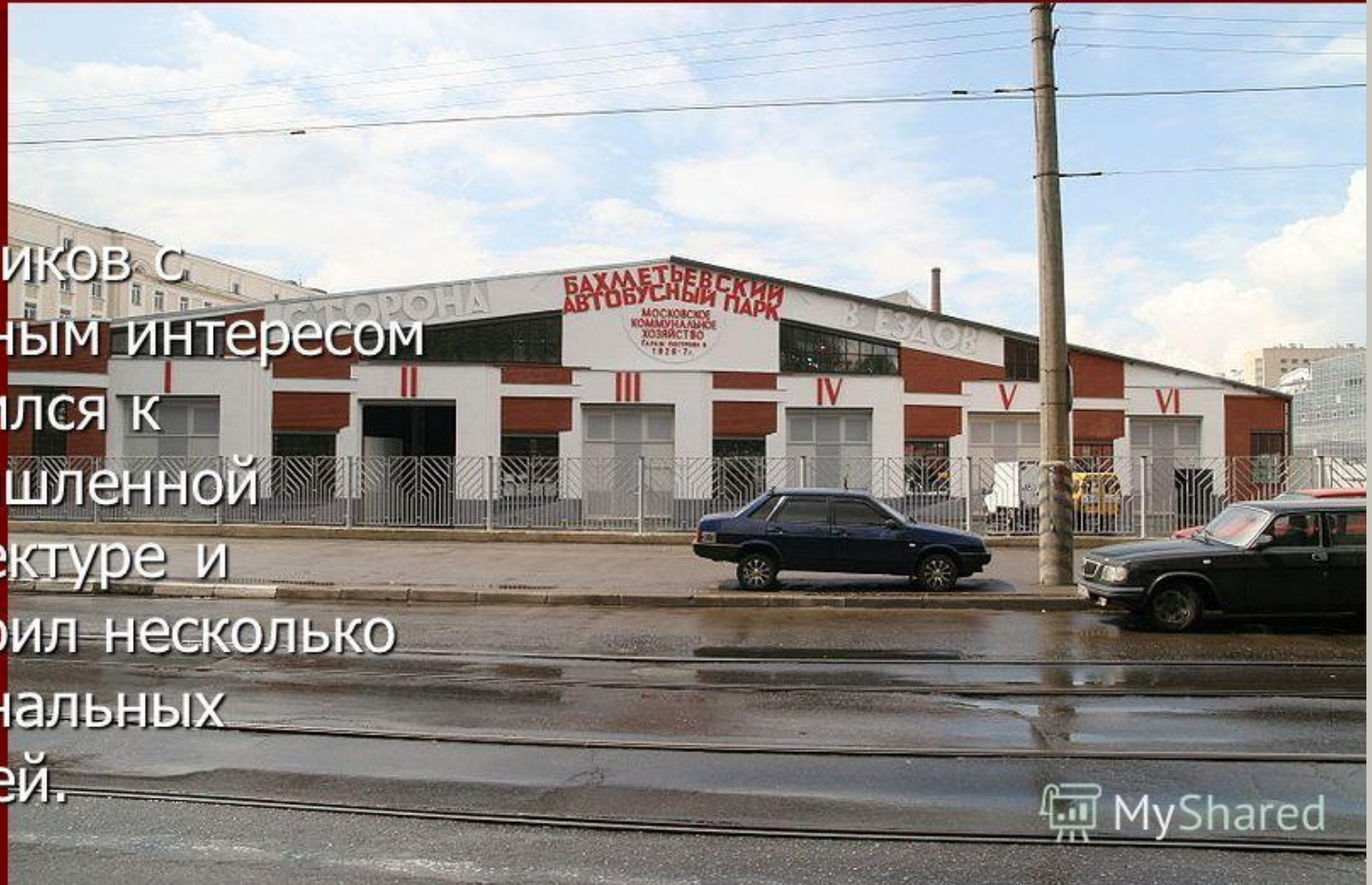
- Территория, выделенная организаторами выставки под строительство советского павильона, была не только мала (29,5 на 11 метров), но и неудобна для строительства. Через площадку проходили трамвайные пути, которые по условиям парижских властей убирать запрещалось. Поэтому павильон был ограничен не только горизонтально, но и вертикально: подводить под здание фундамент было невозможно.

- Проект павильона сразу привлёк внимание архитектурной общественности и организаторов выставки. Одна из крупнейших в то время строительных фирм «Братья Перре» предложила свои услуги по строительству, так как посчитала это для себя оригинальной и интересной рекламой.
- В марте 1925 года в Париж прибыл художник А.М. Родченко, который выкрасил павильон красным, серым и белым цветами.

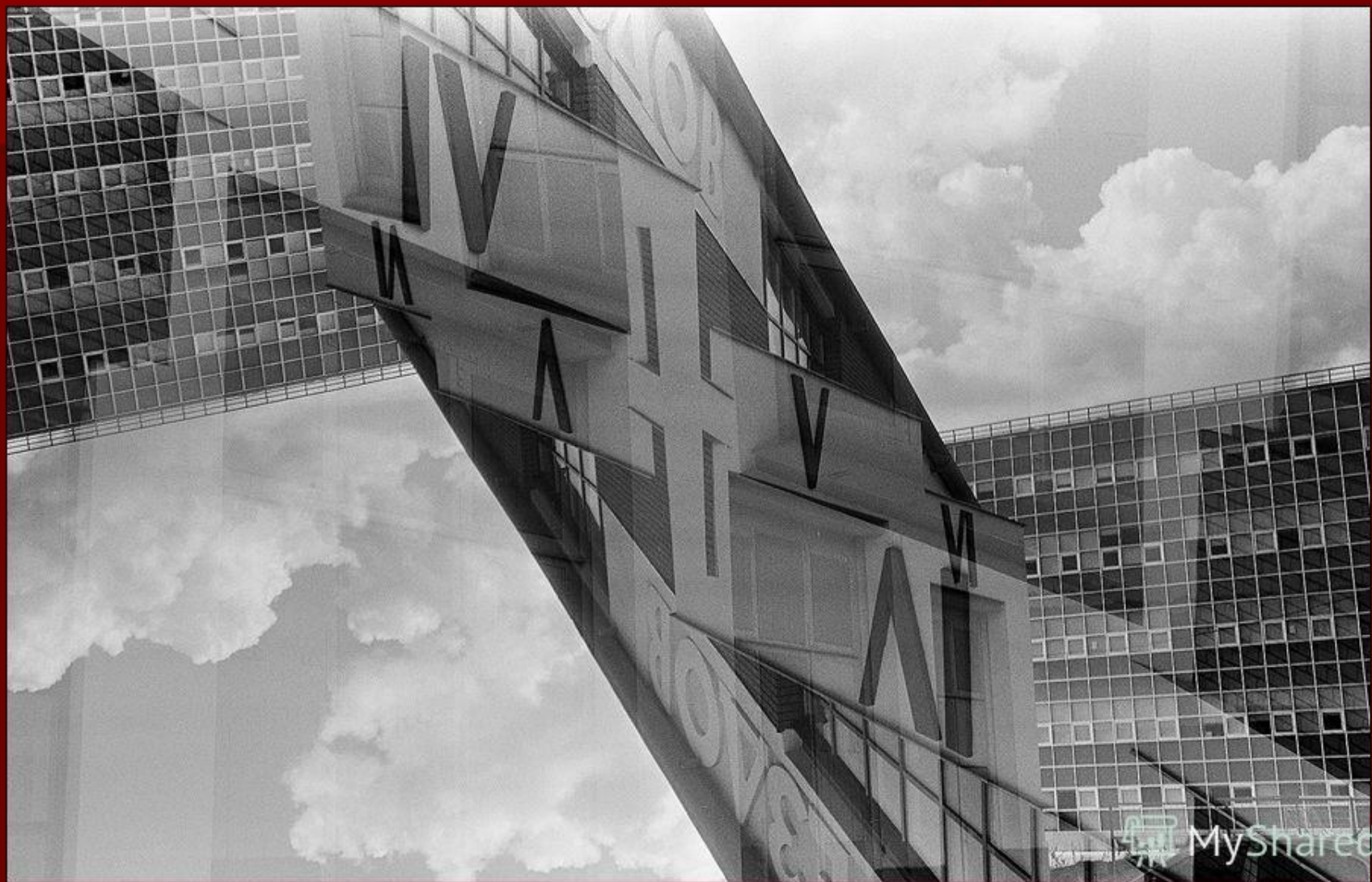


# Мельников. Бахметьевский гараж.

- Мельников с огромным интересом относился к промышленной архитектуре и построил несколько оригинальных гаражей.



# Бахметьевский гараж



# Гараж на Новорязанской улице

- Гараж в плане имеет необычную форму, напоминающую гигантскую подкову. Столь необычная планировка гаража была выбрана Мельниковым из-за неудобной треугольной формы выделенного под застройку участка.



# Гараж на Новорязанской улице

- Круглые окна в верхней части килевидно выступающих фасадов контрастируют с большими, вытянутыми вертикально, прямоугольными окнами, расположенными по бокам и прямоугольными окнами административного корпуса, расположенного в центре .





# Гараж «Интуриста»

- Главный фасад гаража Интуриста, также как и большинство других построек К. С. Мельникова, был задуман как единая образная композиция различных геометрических фигур, принимающих формы круга, трапеции и прямоугольника.



- Фасад гаража был трактован архитектором как экран, в центре которого (в специальной круглой «витрине») непрерывно мелькают проезжающие по внутреннему спиральному пандусу автомобили.



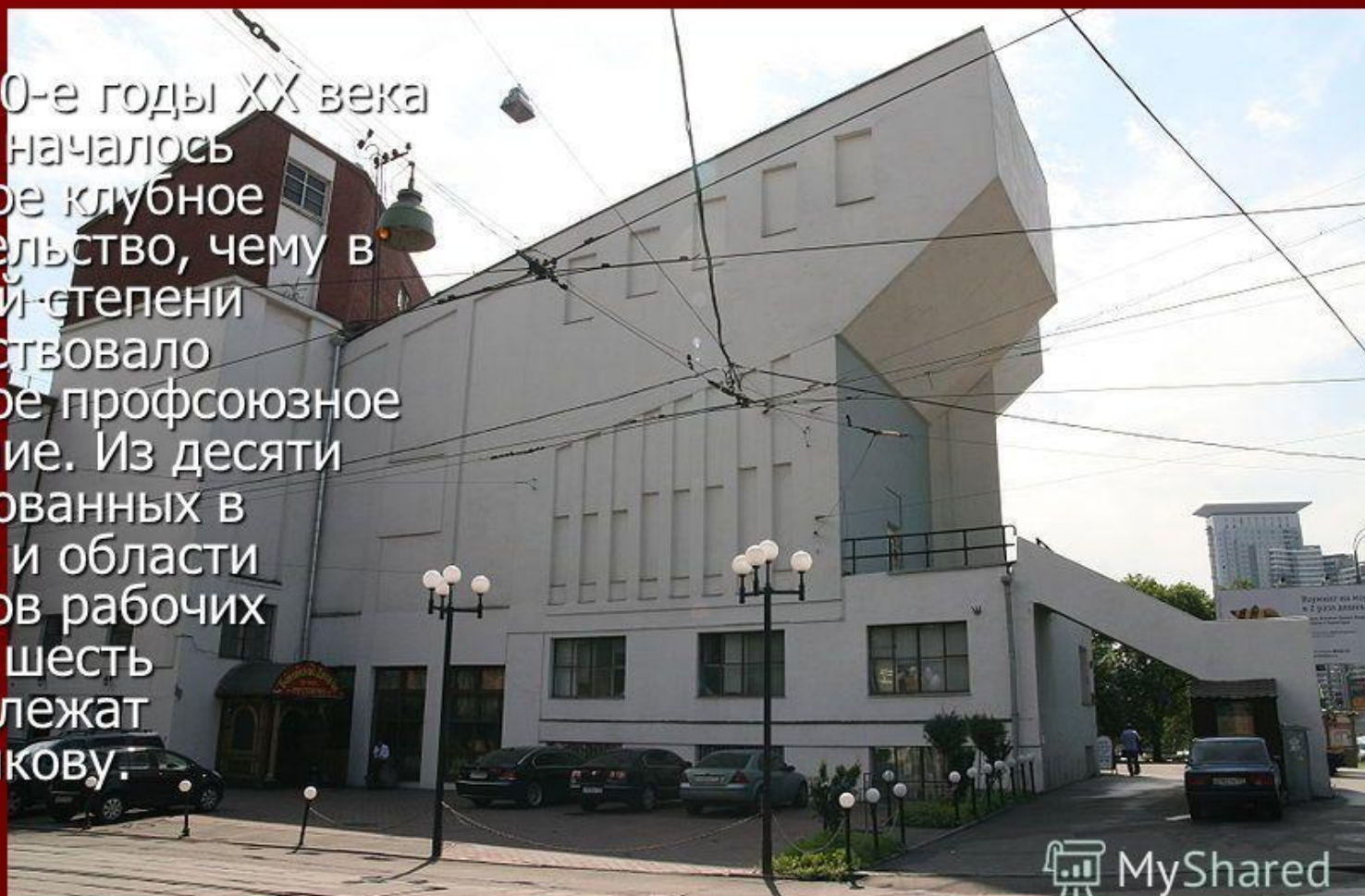
# Гараж Госплана

- Гараж Госплана — последнее по времени постройки из сохранившихся архитектурных сооружений К. С. Мельникова.
- Здание гаража является памятником архитектуры советского авангарда.



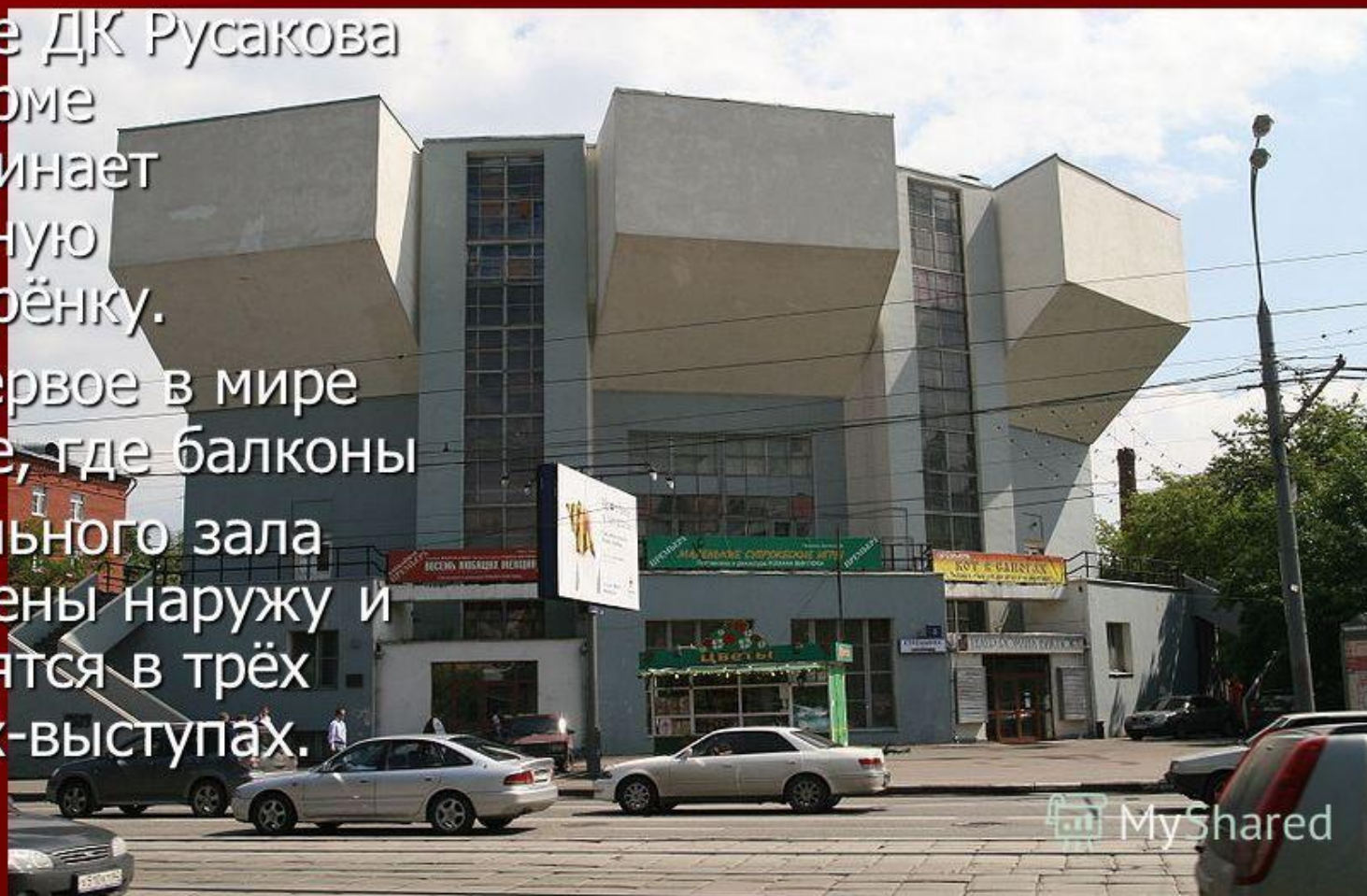
# К. Мельников. ДК им. Русакова

- В 20—30-е годы XX века в СССР началось активное клубное строительство, чему в немалой степени способствовало активное профсоюзное движение. Из десяти реализованных в Москве и области проектов рабочих клубов шесть принадлежат Мельникову.



# ДК им. Русакова

- Здание ДК Русакова по форме напоминает огромную шестерёнку.
- Это первое в мире здание, где балконы зрительного зала вынесены наружу и находятся в трёх зубцах-выступах.

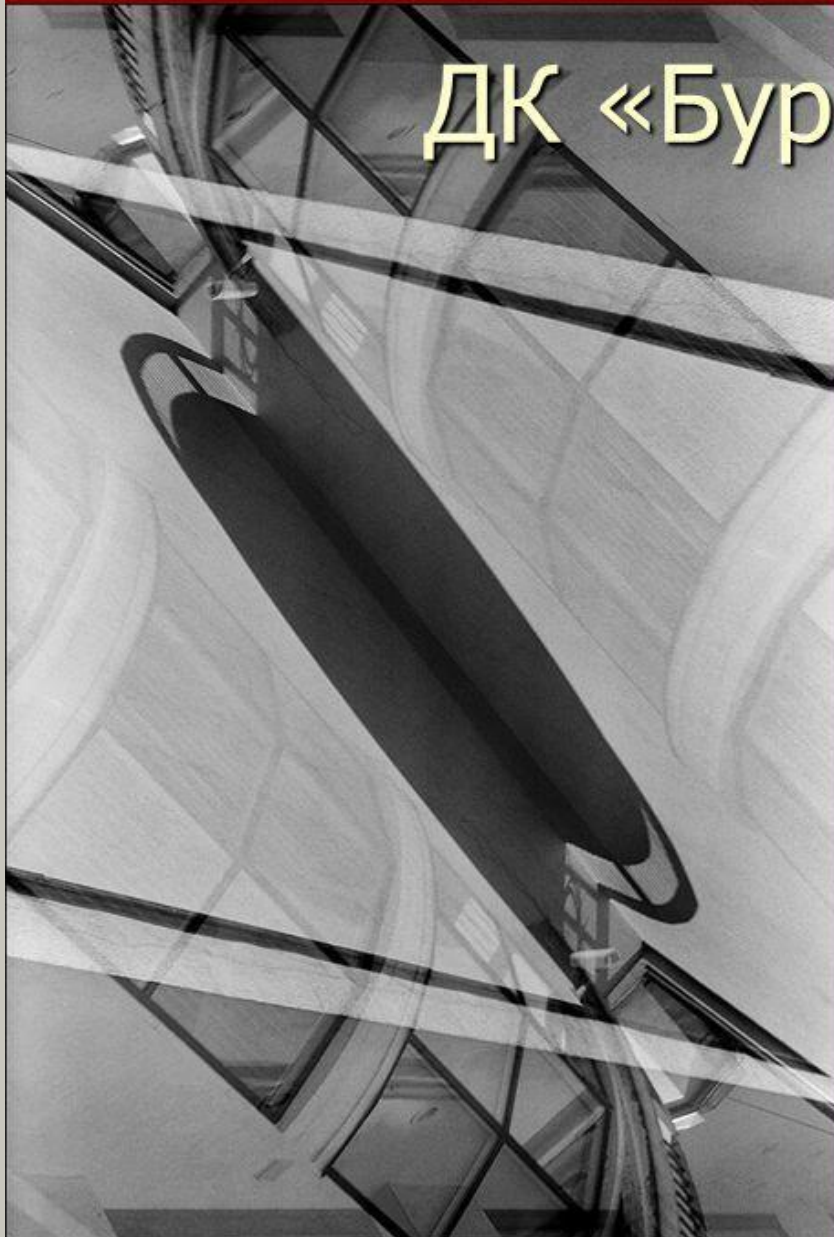




# Клуб «Буревестник»

Справа от фасада помещена изящная пятилепестковая четырёхэтажная башня с огромными полукруглыми окнами. Образность этого архитектурного объёма позволила некоторым критикам творчества К. С. Мельникова называть клуб «клеткой попугая».

# ДК «Буревестник»



# ДК фабрики «Свобода»

- Активное использование Мельниковым в проекте клуба фабрики «Свобода» внешних лестниц объясняется его стремлением сократить объёмы внутренних вспомогательных помещений.





# Дворец культуры Дулёвского фарфорового завода

- Здание клуба старейшей фарфоровой фабрики, как и ряд других построек Мельникова, состоит из соединённых вместе простых геометрических форм: прямоугольник, ромб, усечённый цилиндр. Прямоугольные части клуба выходящие в сторону главного фасада — двухэтажные, а расположенные к ним под прямым углом две другие части — одноэтажные.



- Одним из самых известных творений зодчего, а по мнению некоторых исследователей наследия К. С. Мельникова — вершиной его творчества и шедевром русской архитектуры, стал построенный им в 1927—1929 годах для себя и своей семьи новаторский дом-мастерская в Кривоарбатском переулке в Москве.



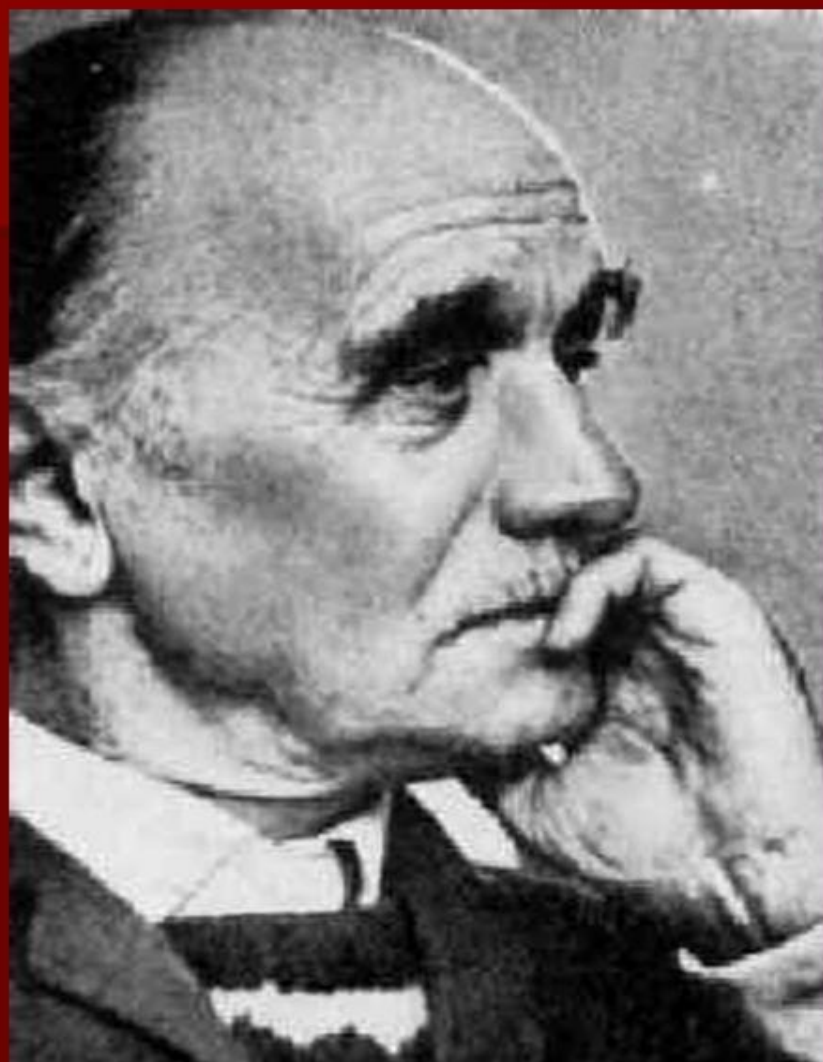
# Интерьер Дома Мельникова

- Объёмная композиция дома представляет собой два разновысоких вертикальных цилиндра одинакового диаметра, врезанных друг в друга на треть радиуса, образуя тем самым необычную форму плана в виде цифры «8». Окнам в одном из цилиндров придана необычная шестиугольная «сотовая» форма.



# Мастерская Мельникова





- . Как минимум три постройки Мельникова – Советский павильон на Всемирной парижской выставке 1925 года, собственный дом в Кривоарбатском переулке и клуб им. Русакова – входят в золотой список архитектуры XX века.