

Сад души





АННА АНДРЕЕВНА АХМАТОВА
1889-1966

АННА АХМАТОВА “Перед весной бывают дни такие”

Перед весной бывают дни такие:
Под плотным снегом отдыхает луг,
Шумят деревья весело-сухие,
И теплый ветер нежен и упруг.
И лёгкости своей дивится тело,
И дома своего не узнаешь,
И песню ту, что прежде надоела,
Как новую, с волнением поешь





АННА АХМАТОВА

“Ива”

А я росла в узорной тишине,
В прохладной детской молодого
века.
И не был мил мне голос человека,
А голос ветра был понятен мне.





АННА АХМАТОВА “Ива”

Я лопухи любила и крапиву,
Но больше всех серебряную иву.
И, благодарная, она жила
Со мной всю жизнь, плакучими
ветвями
Бессонницу овеивала снами.
И — странно! — я ее пережила .





nachaika.com

АННА АХМАТОВА “Ива”

Там пень торчит, чужими голосами
Другие ивы что-то говорят
Под нашими, под теми небесами.
И я молчу... Как будто умер брат.





АННА АХМАТОВА “В саду”

Калитку в милый сад,
Где клен, и дуб, и ясень,
Гуляя наугад, Уж распахнула
осень.

Там шпат прекрасный мой —
Серебряное диво —

И тополь золотой

В наряде горделивом.





АННА АХМАТОВА “В саду”

Как будто под листвою
Огонь незримый зреет,
Там рыжей чешуей
Шиповник пламенеет.
Но осень так скромна,
И от избытка силы
Под холодом она
Огонь свой затаила.





АННА АХМАТОВА

“Сад”

Он весь сверкает и хрустит,
Обледенелый сад.
Ушедший от меня грустит,
Но нет пути назад.
И солнца бледный тусклый лик —
Лишь круглое окно;
Я тайно знаю, чей двойник
Приник к нему давно.





АННА АХМАТОВА “Сад”

Здесь мой покой навеки взят
Предчувствием беды,
Сквозь тонкий лед еще сквозят
Вчерашние следы.

Склонился тусклый мертвый лик
К немому сну полей,
И замирает острый крик
Отсталых журавлей.





АННА АХМАТОВА “Летний Сад”

Я к розам хочу, в тот
единственный сад,

Где лучшая в мире стоит из
оград,

Где статуи помнят меня
молодой,

А я их под невскою помню
водой.





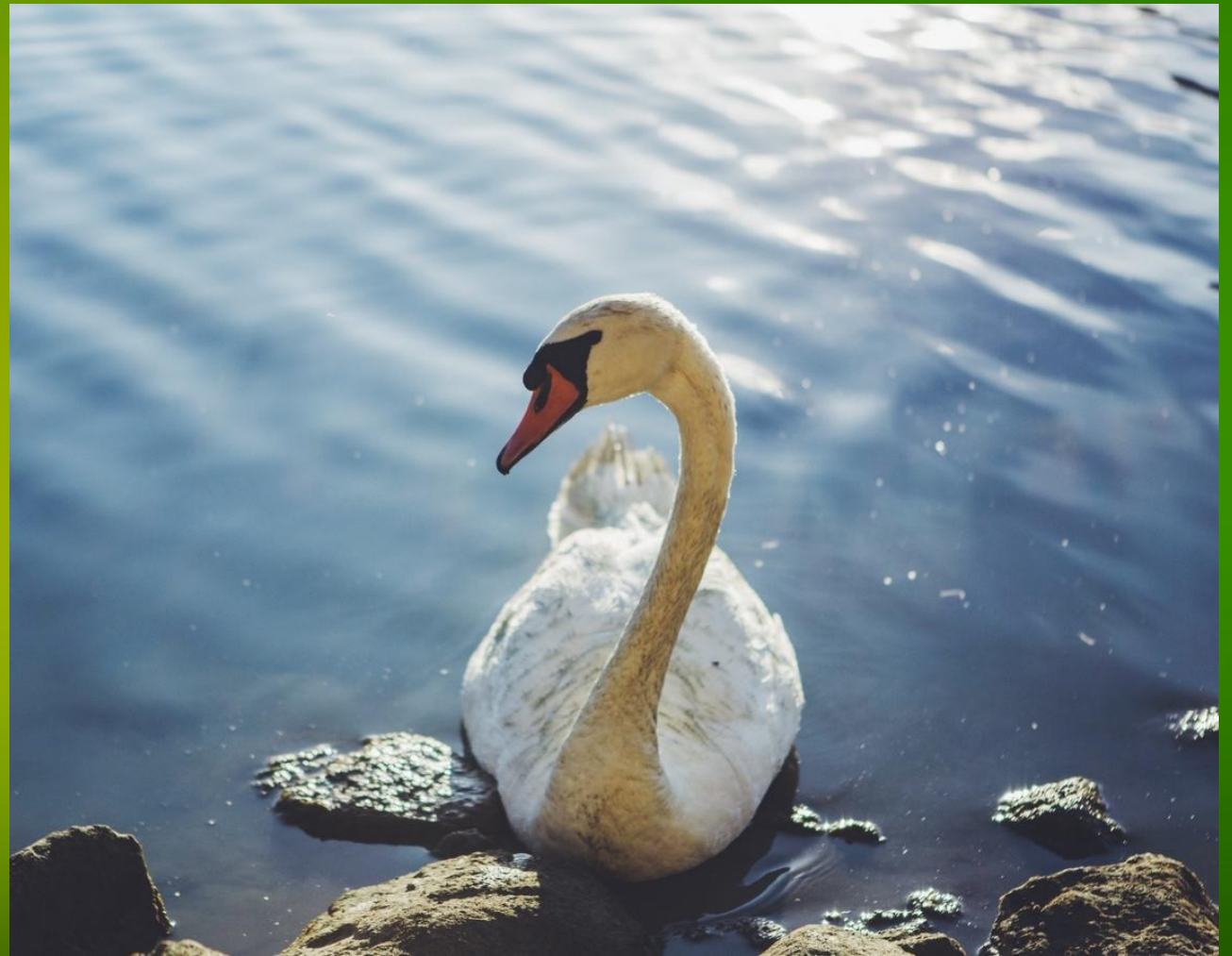
АННА АХМАТОВА “Летний Сад”

В душистой тиши между
царственных лип

Мне мачт корабельных
мерещится скрип.

И лебедь, как прежде, плывет
сквозь века,

Любуясь красой своего
двойника.





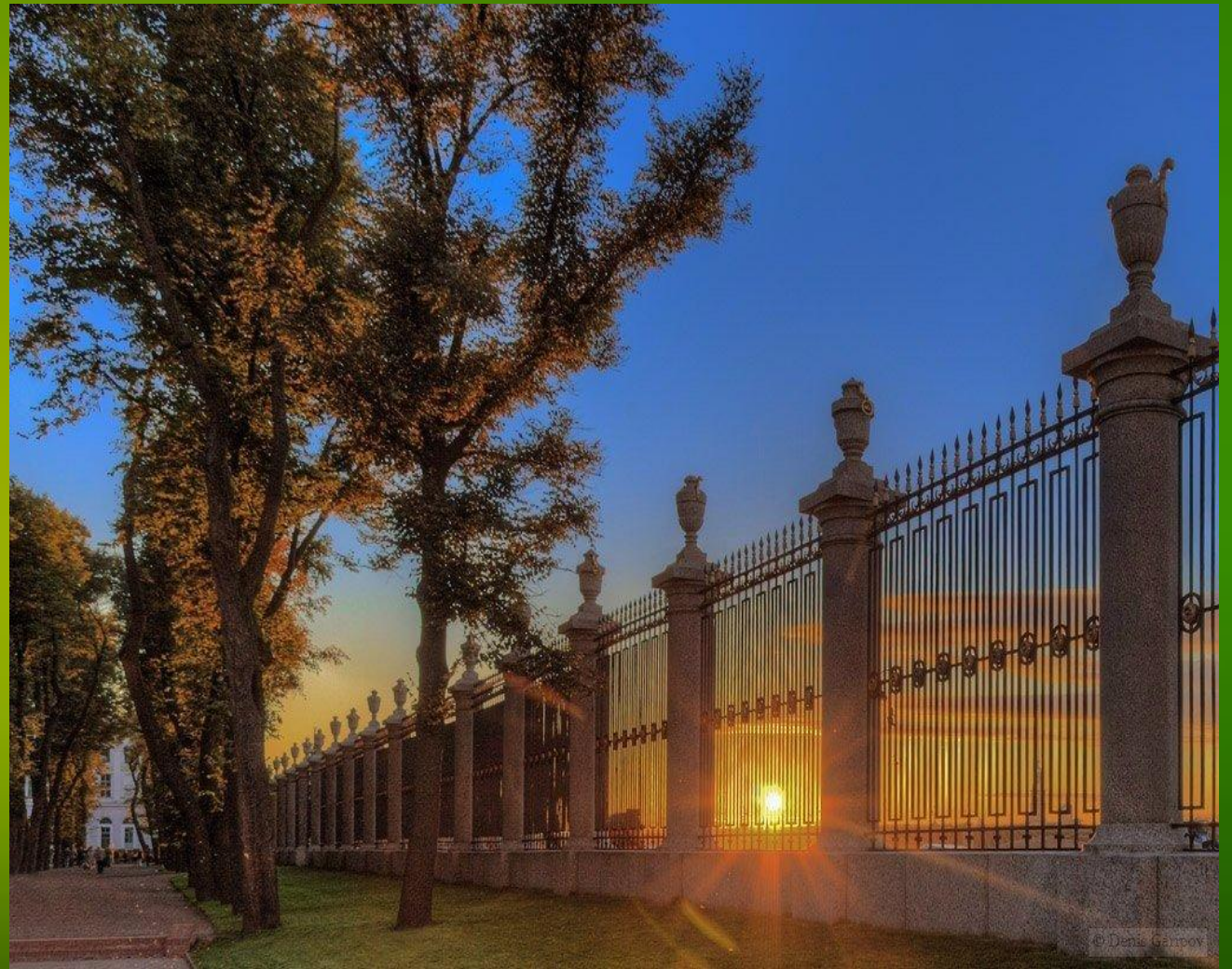
АННА АХМАТОВА “Летний Сад”

И замертво спят сотни тысяч
шагов

Врагов и друзей, друзей и
врагов.

А шествию теней не видно конца

От вазы гранитной до двери
дворца





АННА АХМАТОВА “Летний Сад”

Там шепчутся белые ночи мои
О чьей-то высокой и тайной
любви.

И все перламутром и яшмой
горит,

Но света источник таинственно
скрыт.







Презентацию выполнил студент группы
ТИП – 31
Долгий Алексей Александрович.
Московский государственный технический
университет
имени Н.Э. Баумана