

Нарастание агрессии в  
мире, установление  
нацистской диктатуры в  
Германии.

Германия сильнее других европейских стран пострадала от « великой депрессии». Если в Англии , Франции и ряде других стран кризис наступал после периода относительной стабилизации , то в Германии , хозяйство которой было подорвано колоссальными военными расходами и тяжелым бременем репараций , экономика к его к началу только стала выправляться. Чувство обиды и униженности, сохранявшееся у миллионов немцев все послевоенные годы, дополнялось недовольством политикой Веймарской республики, неспособной навести порядок в стране.

В этой обстановке стала расти популярность фашистской ,так называемой Национал-социалистической рабочей партии( НСДАП) во главе с Гитлером.



Фашизм – европейское по преимуществу политическое движение XX века , специфическая форма государственного правления.

Характерные черты:

1. Национализм и расизм
2. Неприятие демократии
3. Стремление создать тоталитарное государство
4. Преклонение перед насилием.

# Особенности германского фашизма

```
graph TD; A[Особенности германского фашизма] --> B[Крайний национализм и расизм]; A --> C[Крайняя Агрессивность-стремление завоевать мировое господство];
```

Крайний  
национализм  
и расизм

Крайняя  
Агрессивность-  
стремление  
завоевать мировое  
господство

НСДАП  
объявила немцев  
« высшей  
расой»,  
арийцами  
наделенными  
правом  
управлять  
« низшими  
расами»



## НСДАП

- стала частью правительственной машины. Центральные и местные органы фашистской партии имели правительственные функции.
- решения съездов получали силу законов.
- в непосредственном подчинении партийного центра находились палаческие «штурмовые отряды» (СА),» охранные отряды» (СС).

## Обстоятельства , способствовавшие установлению фашистской диктатуры в Германии

1. Монополистическая буржуазия нашла в ней выход из острой политической ситуации, созданной экономическим кризисом.
2. Мелкая буржуазия и часть крестьянства возлагали на нее надежды на смягчение экономических трудностей , вызванных ростом монополий и экономическим кризом.
3. Рабочий класс Германии оказался расколотым ( острая борьба между коммунистами и социалистами)



1. 1. Подданным государства является всякий, находящийся под сенью Германского рейха...
  2. Подданство Рейха даруется согласно указаниям Закона о подданстве Рейха и государства.

II

1. Гражданином Рейха является лишь подданный государства немецкой или близкой ей крови, доказавший своим поведением, что он готов и достоин верно служить немецкому народу и Рейху.
  2. Право гражданства даруется путем выдачи свидетельства о гражданстве Рейха.
  3. Только гражданин Рейха обладает всеми политическими правами, в соответствии с законом.

III

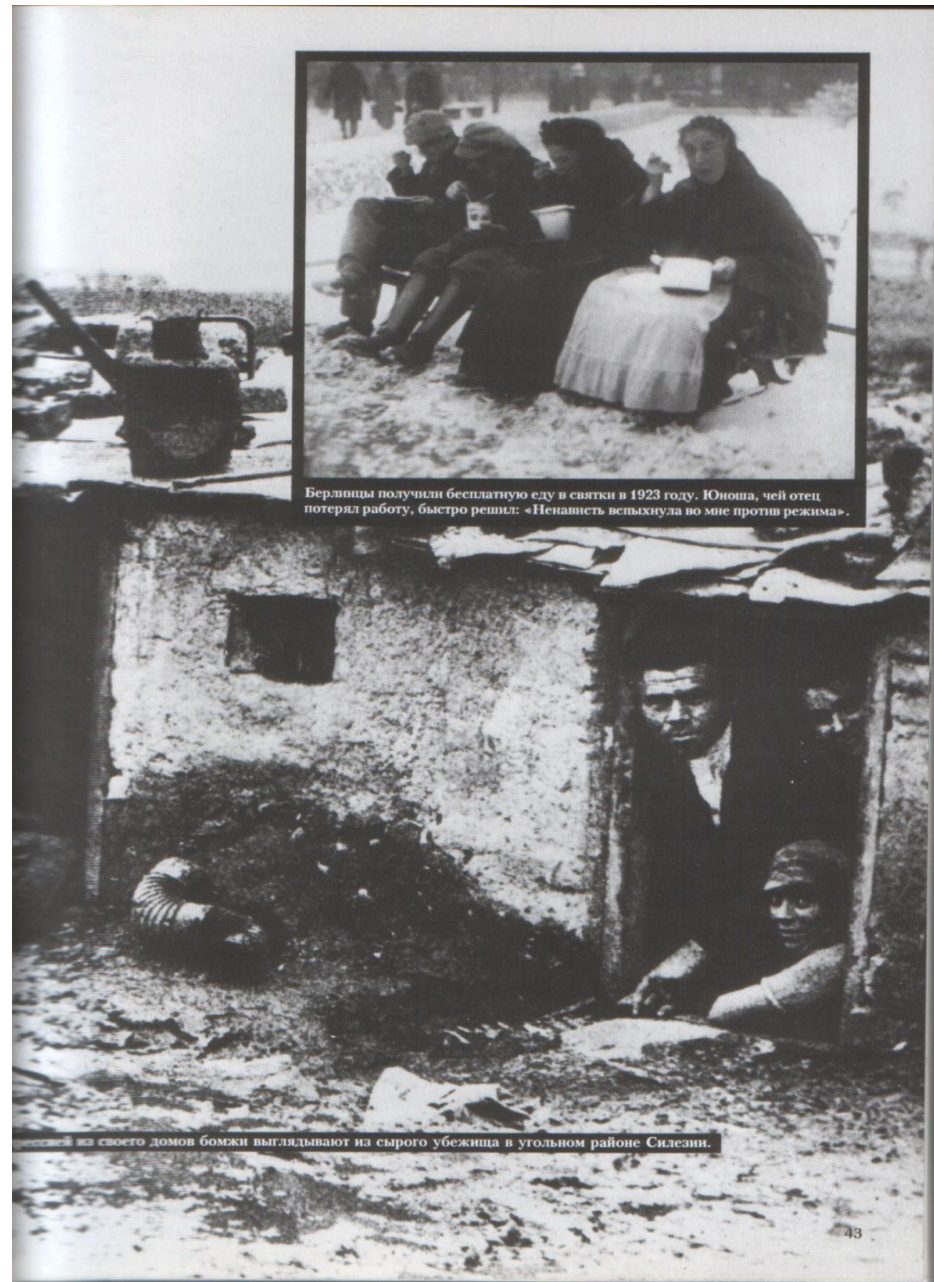
1. Министр внутренних дел по согласованию с фюрером издает административные инструкции по проведению в жизнь и исполнению данного закона.

Фашисты умело играли на чувствах немцев, обещая им не только « расплатиться» за поражение в Первой мировой войне, но и создать « новый порядок» в мире.

Главную роль при этом порядке , утверждали фашисты , будет играть Германия, несправедливо обделенная « жизненным пространством».



В социальной сфере фашисты обещали немедленный выход из кризиса, ликвидацию безработицы, широкую национализацию и «справедливое» рабочее и аграрное законодательство.



# Особенности экономики фашистской Германии

1. Прямое административное регулирование хозяйственной жизни ( ускорение развития военной промышленности; карточная система распределения)

2. Контроль над рынком рабочей силы и трудовых отношений (ликвидация профсоюзов; введение всеобщей трудовой повинности)

3. Ограничение свободы предпринимательства, рыночная экономика перестала функционировать.

Преградить дорогу нацистам могли левые силы, представленные в рейхстаге и стране социал-демократической и коммунистической партиями. Однако лидеры СДПГ и КПГ недооценили фашистскую угрозу и не смогли объединиться и дать отпор «коричневой чуме».



## Мероприятия фашистского правительства.

1. Ликвидация буржуазно-демократических свобод.
2. Предоставление неограниченных полномочий карательным органам.
3. Упразднение принципа разделения властей (сосредоточение законодательной и исполнительной функции в руках правительства)
4. Запрет всех политических партий (кроме НСДА)
5. Административная реформа
6. Создание тайной полиции (гестапо), концентрационных лагерей; антисеминизм.

Прочитать & 9 , самостоятельно заполнить таблицу

Слияние государственного и партийного аппаратов	Уничтожение несогласных	Организованный террор	Контроль за экономической жизнью общества	Диктатура официальной идеологии

Первый период(1933-1935)	Второй период ( 1936-1939)
<p>Отмена всех ограничений на перевооружение по Версальскому договору.</p> <p>Введена всеобщая воинская повинность, сняты ограничения на морские вооружения, создание тяжелых вооружений, введение войск в рейнскую милитаризованную зону.</p>	<p>Аншлюс ( присоединение) Австрии.</p> <p>Захват Судетской области и затем захват всей Чехословакии.</p> <p>Военная помощь фашистскому мятежу Франко в Испании.</p>
<p>1 сентября 1939 г. – начало Второй мировой войны</p>	