

Дворец школьников



Дворец школьников – это огромный центр досуга для детей и подростков, где любой из них может найти себе достойное и интересное занятие, реализовать свои таланты и вообще прекрасно провести время. На сегодняшний день Дворец школьников каждый месяц посещает около 10 000 детей.

- **На сегодняшний день во Дворце школьников работает целый ряд культурно-развлекательных объектов. Среди них:**
- – планетарий с панорамными сферическими и планетарными проекциями с применением 3D-технологий;
- – обсерватория;
- – многофункциональный концертный зал на 300 мест;
- – драматический театр на 500 мест;
- – интернет-центр, и медиа-центр;
- – зимний сад;
- – зал для проведения форумов, диспутов и дебатов на 264 места;
- – детский драматический театр;
- – легкоатлетический зал, баскетбольный зал, залы для занятий борьбой и теннисом;
- – залы хореографии для занятий народными, спортивно-бальными и современными танцами,
- – оркестр казахских народных инструментов с отдельным помещением;
- – театральные и хоровые студии;
- – художественная галерея;
- – ледовый каток;
- – плавательный бассейн.

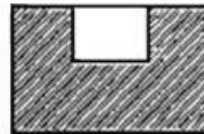
Зрительные залы

- 2 Зрительные залы по своим характеристикам условно делятся следующим образом:
 - ***по вместимости:***
 - - камерные - до 80 мест;
 - - малые - от 81 до 300 мест;
 - - средние - от 301 до 800 мест;
 - - большие - от 801 до 1200 мест;
 - - крупные - от 1201 и более мест;
 - ***по назначению:***
 - - театральные;
 - - концертные;
 - - кинозалы;
 - - видеозалы;
 - - универсальные;

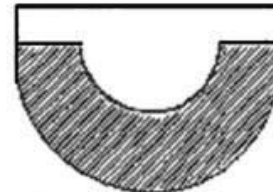
Рисунок 1 - Типы сцен. Схемы взаимосвязи зала и сцены



1 - Сцена в торце зала



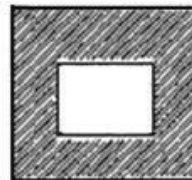
2 - Трехсторонняя



2a - Трехсторонняя античного типа



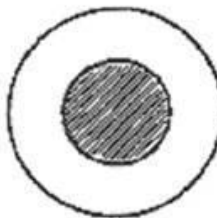
3 - Сцена - арена



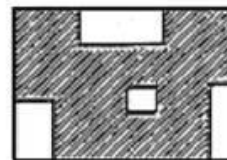
3a - сцена - ринг



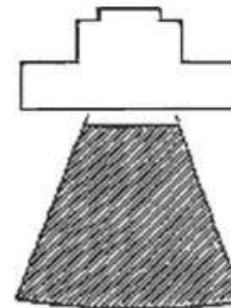
4 - Панорамная



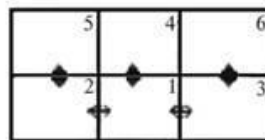
5 - Кольцевая



6 - Дисперсная



7 - Глубинная, традиционная



8 - Система подвижных взаимозаменяемых сценических планшетов с движением планшетов по горизонтали и вертикали

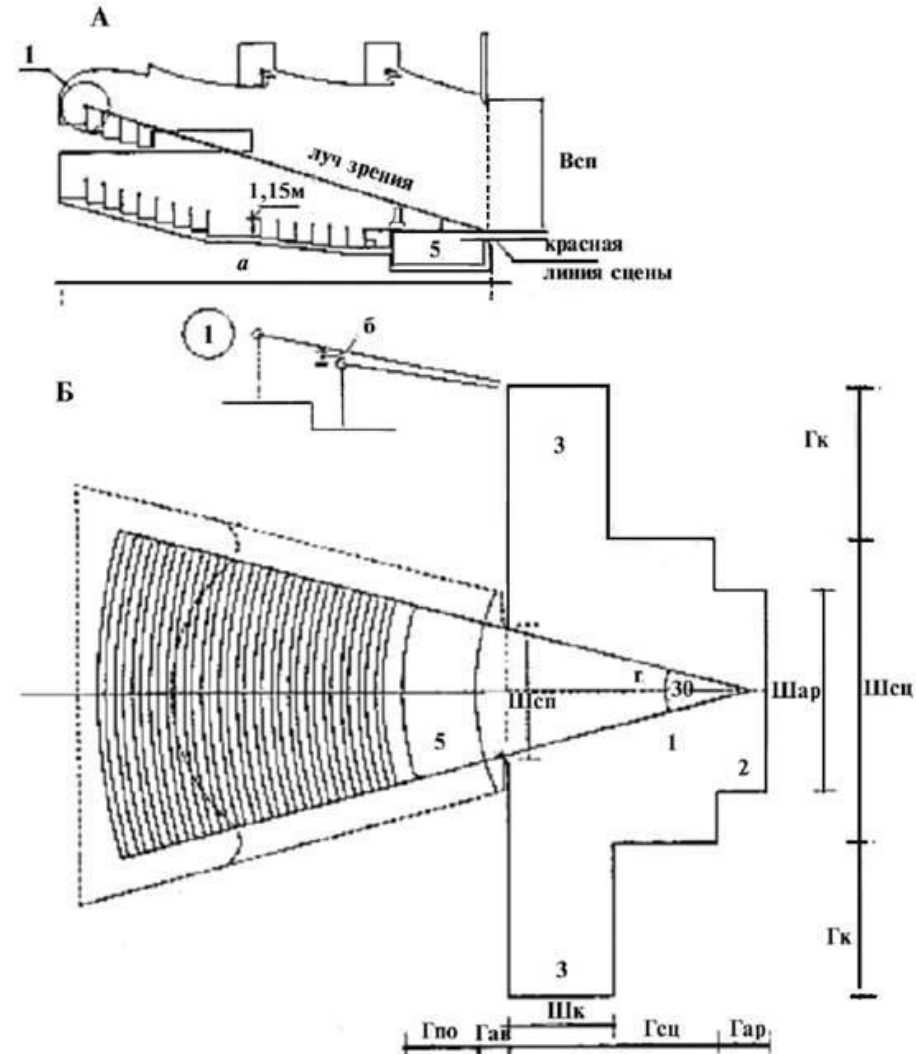


- зал

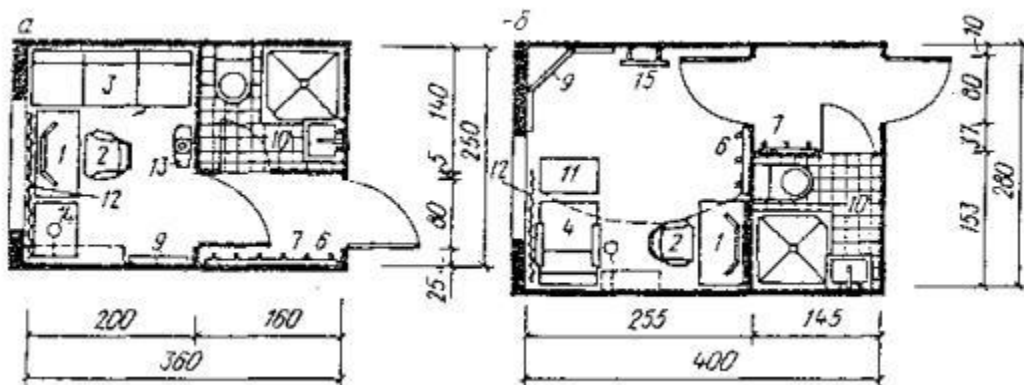


- сцена

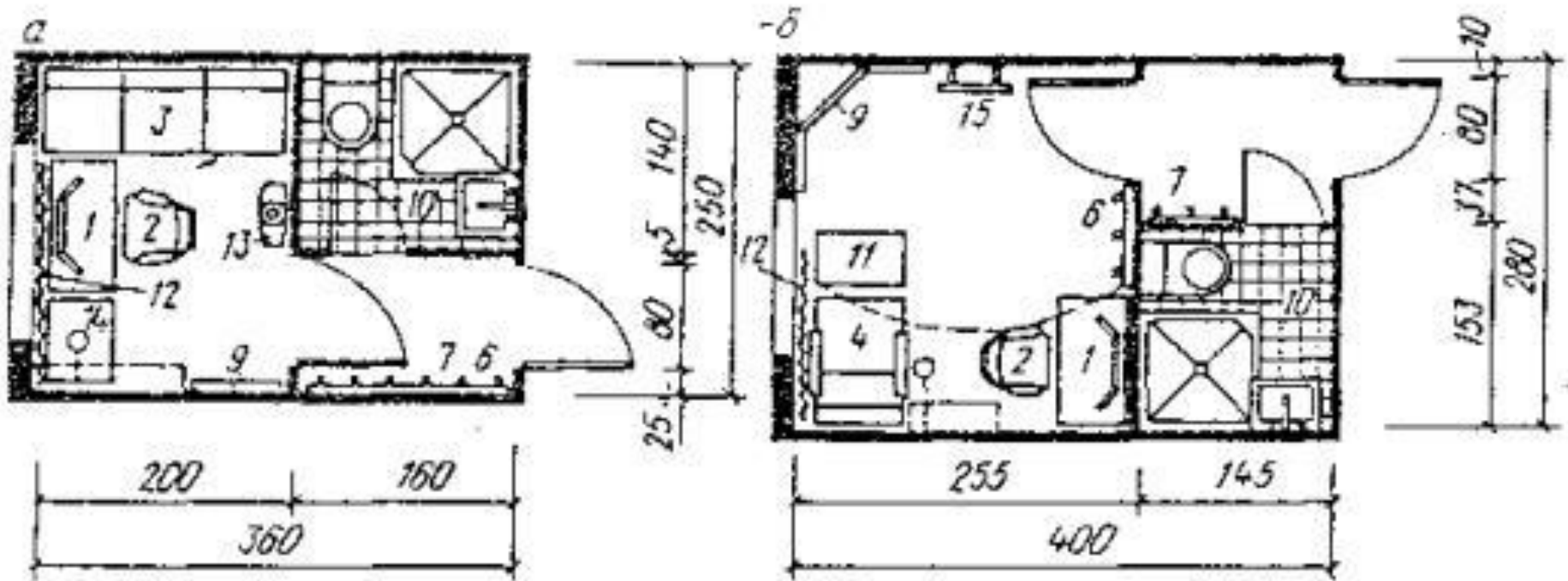
- Здание театра условно можно разделить на **зрительскую и закулисную части**. На стыке их комплекс: зал – сцена.
- Деление идет по portalу сцены, по **«красной линии»**.
- **К зрительской части** относятся кассовый вестибюль,
 - входной вестибюль,
 - распределительный вестибюль с гардеробом,
 - санитарные узлы и курительная,
 - фойе с кулуарами
 - зрительный зал.



- **К закулисной части** – сцена с примыкающими к ней
- складами и подсобными помещениями,
- актерские помещения;
- помещения художественного руководства
- и репетиционные залы;
- помещения администрации и технического персонала;
- закулисный буфет;
- производственные помещения и
- резервные склады;
- служебный вход с помещениями диспетчерской и охраны.

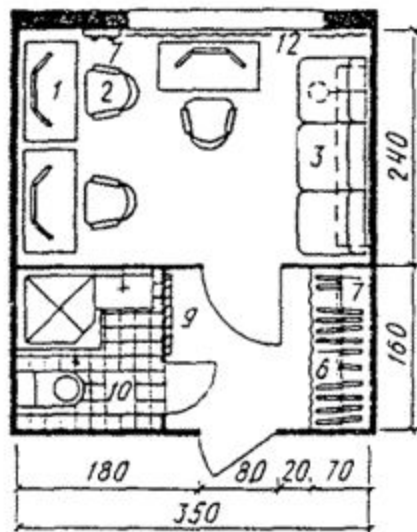


Примеры планировки индивидуальных артистических уборных

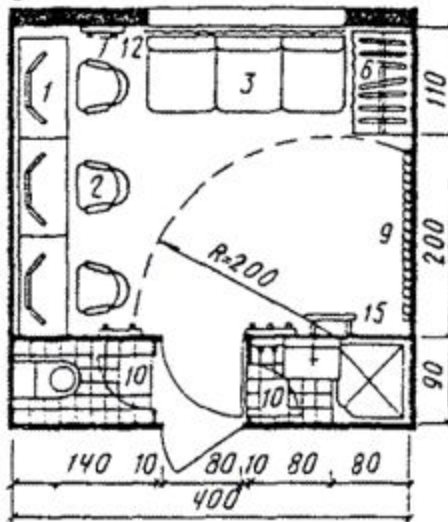


Примеры планировки групповых артистических уборных

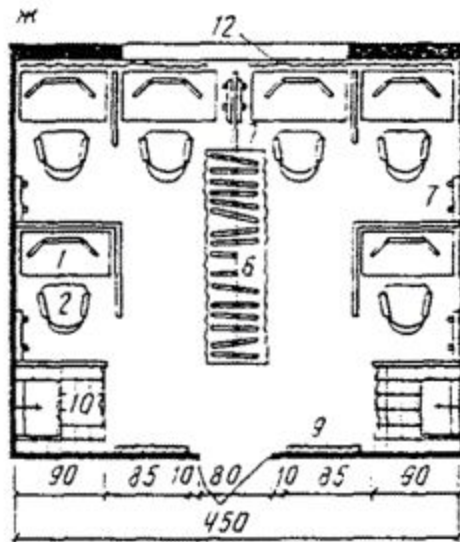
б.



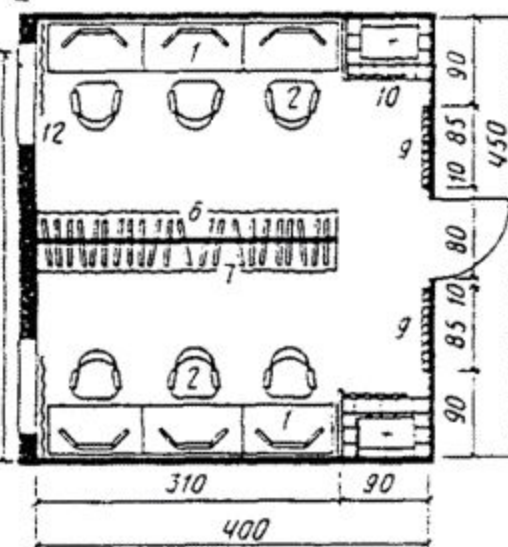
в.

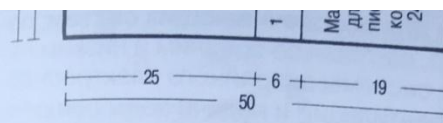


ж.



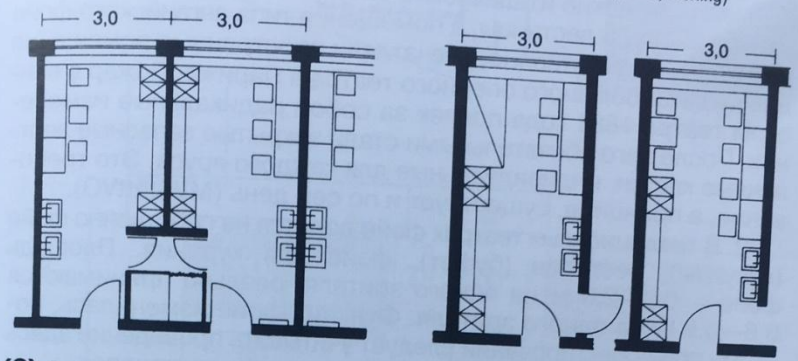
з.



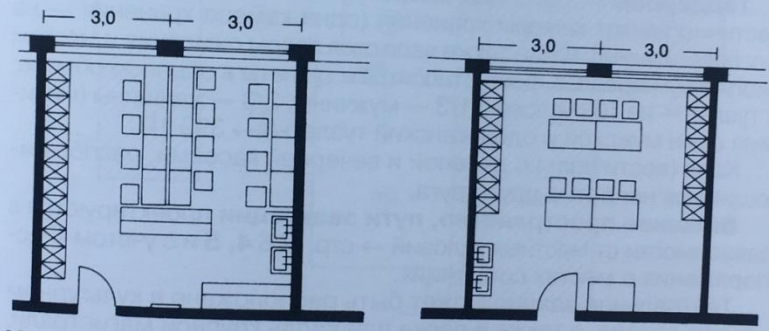


8.	Слесарная мастерская	144 м ²
9.	Мастер	204 м ²
10.	Туалет	12 м ²
11.	Склад пиломатериалов	174 м ²
12.	Мастер	12 м ²
13.	Склад металла	96 м ²

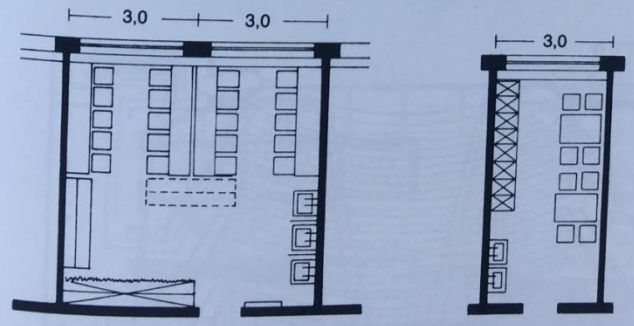
(1) Здание мастерских/первый этаж. Архит. + техн.: Бисте и Герлинг (Biste, Gerling)



(2) Гардеробные для солистов $\geq 3,8-5$ м²/чел. **(3)** Гардеробные для солистов ≥ 5 м²/чел.



(4) Гардеробная для хора $\geq 2,75$ м²/чел. **(5)** Гардеробная и комната для оркестрантов ≥ 2 м²/чел.

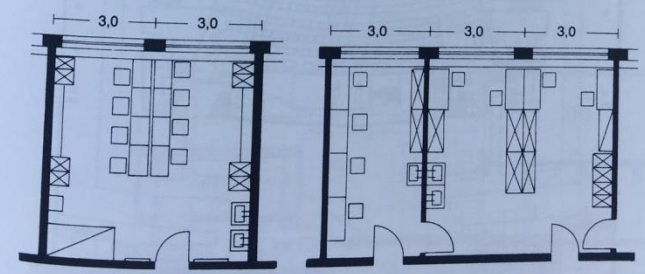


(6) Гардеробная для 2-го хора и/или статистов $\geq 1,65$ м²/чел. **(7)** Раздевалка и общий зал для технического персонала

той мас
Тре
ций
3-х
опе
крат
всег
Д
зом.
а
расс
ризо
разм
маст
краск
обход
полот
ет шв
~1/4 м
b)
ницко
примь
водств
с) /
щади
d) (с
пол мс
g) /
Мас
которы
щадь к
тывает
f) Д
переод
техниче
стерски
мов. Их
(интенс
Пом
админи
Исто
было не
для жен
персона
ческой с
гримерна
рекция т
→ 2-9 (

Посетител

на 30-40
на 40-50
на 1000 п



(8) Гардеробная для балетной труппы ≥ 4 м²/чел. **(9)** Гримерная и рабочее помещение для гримеров

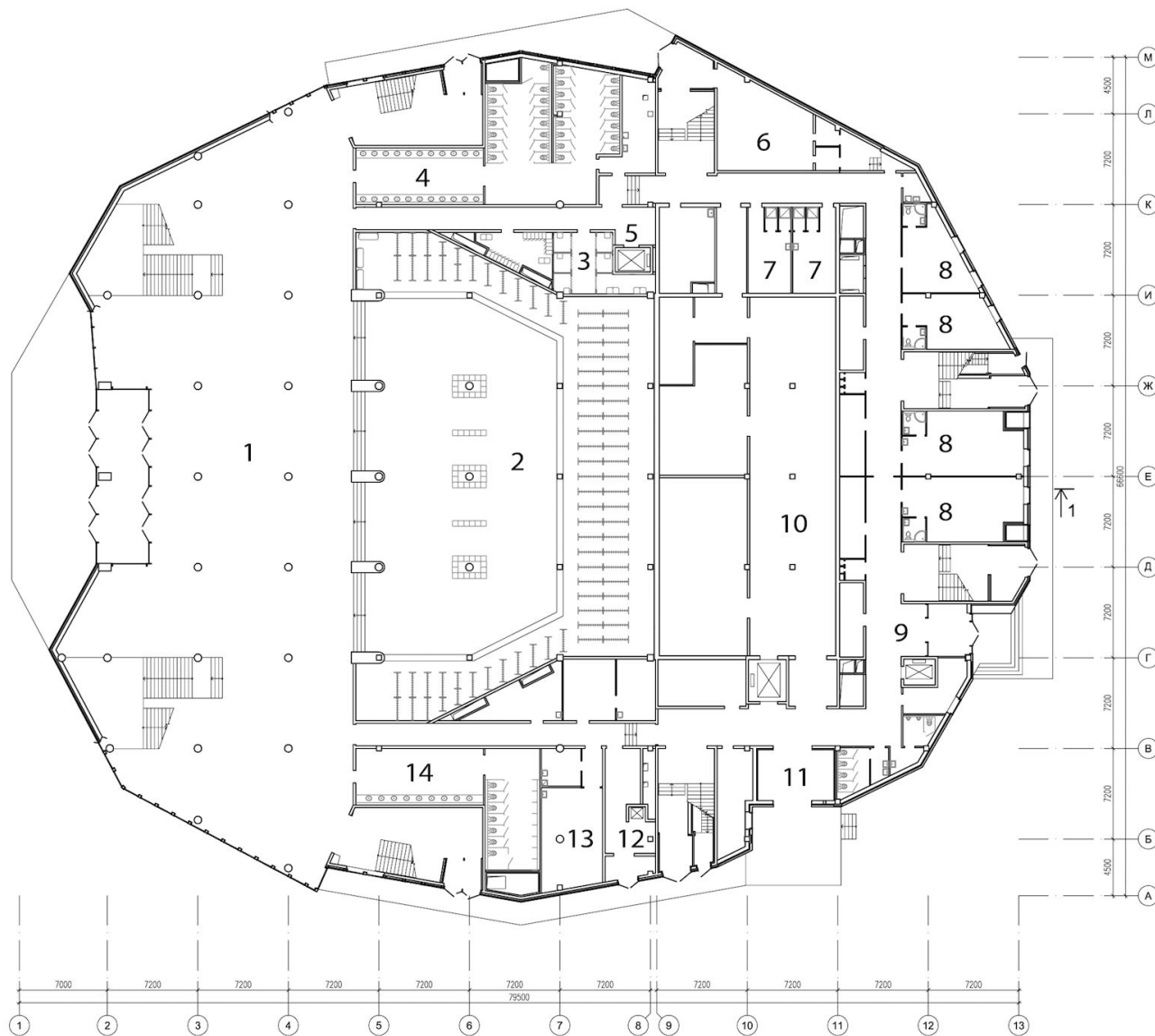
Концертный зал

- В случае если театральное здание проектируется для большого города или на затесненном участке, основная часть производственных помещений в основном здании не предусматривается. Предполагается, что декорации, мебель и реквизит изготавливают или в специальных мастерских города или на отдельно стоящей производственной базе театра. В этом случае в самом здании театра необходимо предусмотреть, так называемую подделочную мастерскую с помещениями для персонала площадью 100 – 130 м.кв. и высотой 4,5 м. Мастерская должна располагаться таким образом, чтобы в нее свободно попадали привезенные извне декорации, а с другой стороны, чтобы из мастерской декорации свободно поставлялись на сцену большого и, если имеется, малого зала. При проектировании театра необходимо учитывать, что большинство помещений как зрительского, так и закулисного комплекса могут быть лишены естественного света (включая артистические, репетиционные залы, живописный зал, вестибюль, фойе и, естественно, зал и сцена) это обстоятельство может сильно повлиять на объемно-планировочное решение проекта здания театра. При затесненном участке может быть принято «вертикальное» решение театрального здания с использованием лифтовых подъемников и эскалаторов, а так же вертикальной транспортировки декораций.

Зрительский комплекс:

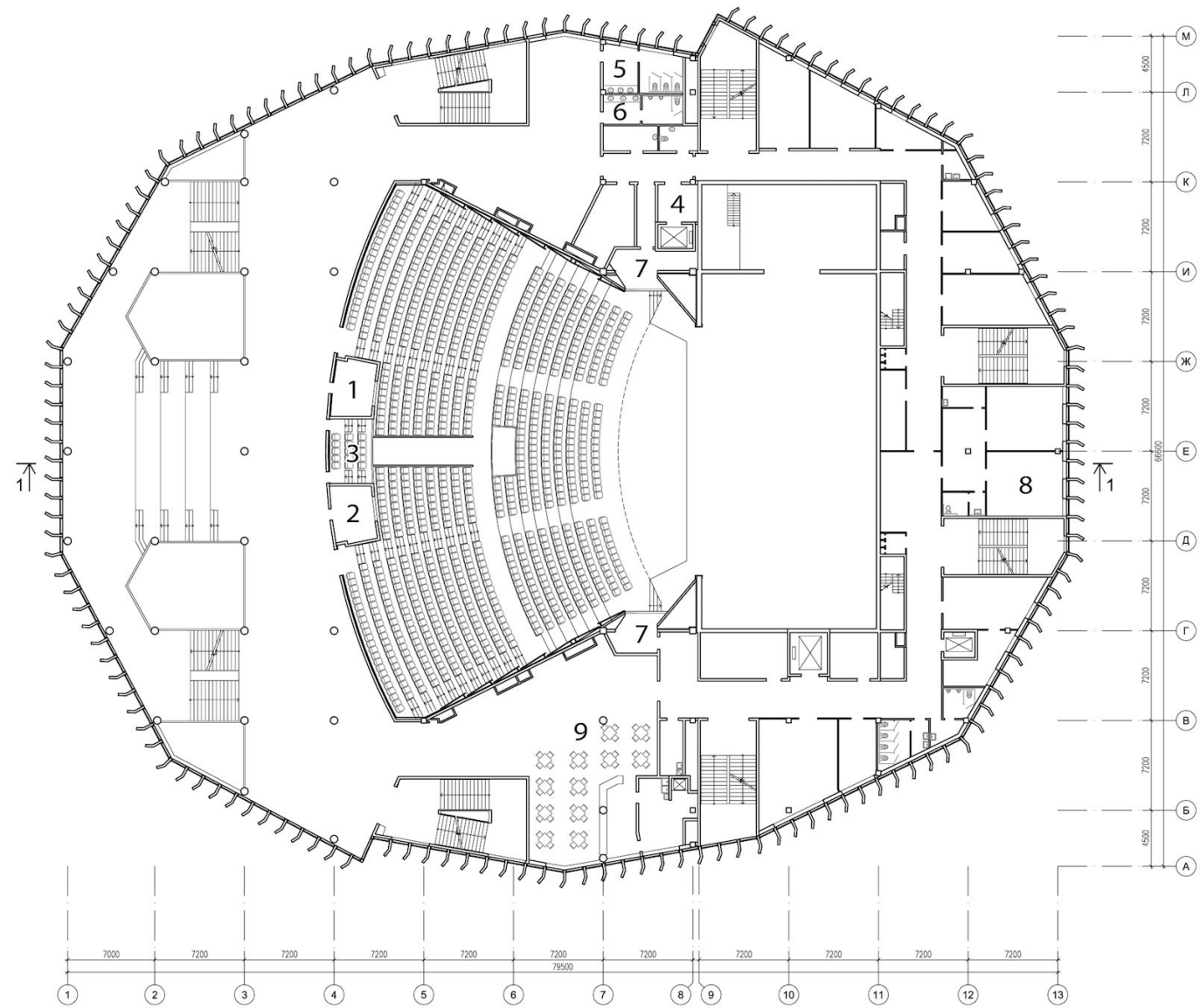
- фойе
- зрительный зал
- эстрада
- склад декораций и мебели
- артистические (2 комнаты)
- кино-свето-звукоаппаратная
- Гардероб
- репетиционные залы
- резервные склады;
- служебный вход с
- помещениями
- диспетчерской и охраны





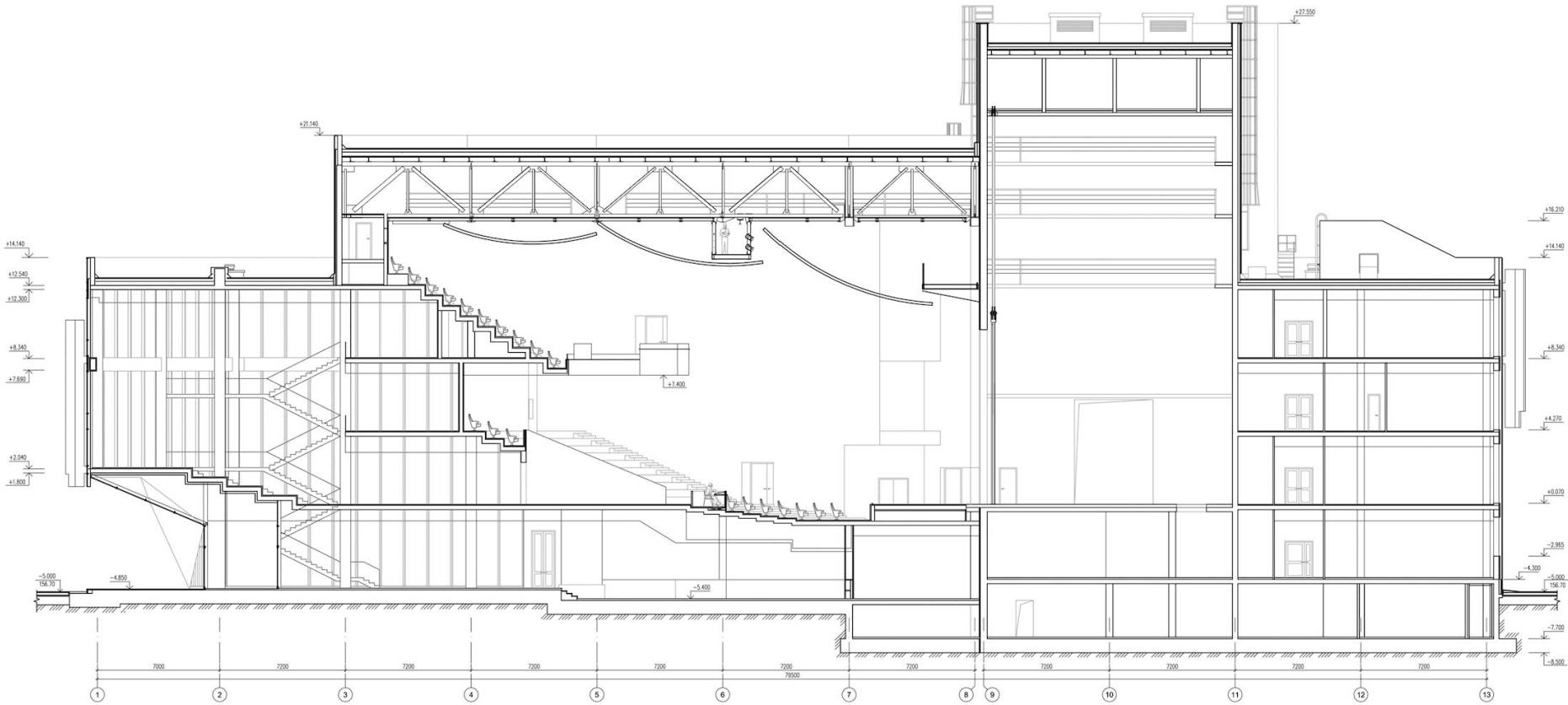
**ЭКСПЛИКАЦИЯ ПОМЕЩЕНИЙ
1 ЭТАЖА**

- 1 РАСПРЕДЕЛИТЕЛЬНЫЙ ВЕСТИБЮЛЬ
- 2 ГАРДЕРОБ
- 3 КОМНАТА ДЛЯ ПЕРЕОДЕВНИЯ
- 4 САУЗЕЛ ЖЕНСКИЙ
- 5 ЛИФТ
- 6 КАССОВЫЙ ЗАЛ
- 7 ГАРДЕРОБ ДЛЯ ПЕРСОНАЛА
- 8 ГРИМЕРНАЯ
- 9 АРТИСТИЧЕСКИЙ ВХОД
- 10 ХРАНЕНИЕ СКАТНЫХ ДЕКОРАЦИЙ
- 11 ЗАГРУЗОЧНАЯ ДЕКОРАЦИЙ
- 12 ЗАГРУЗОЧНАЯ В БУФЕТ
- 13 МЕДИЦИНСКИЙ КАБИНЕТ
- 14 САУЗЕЛ МУЖСКОЙ



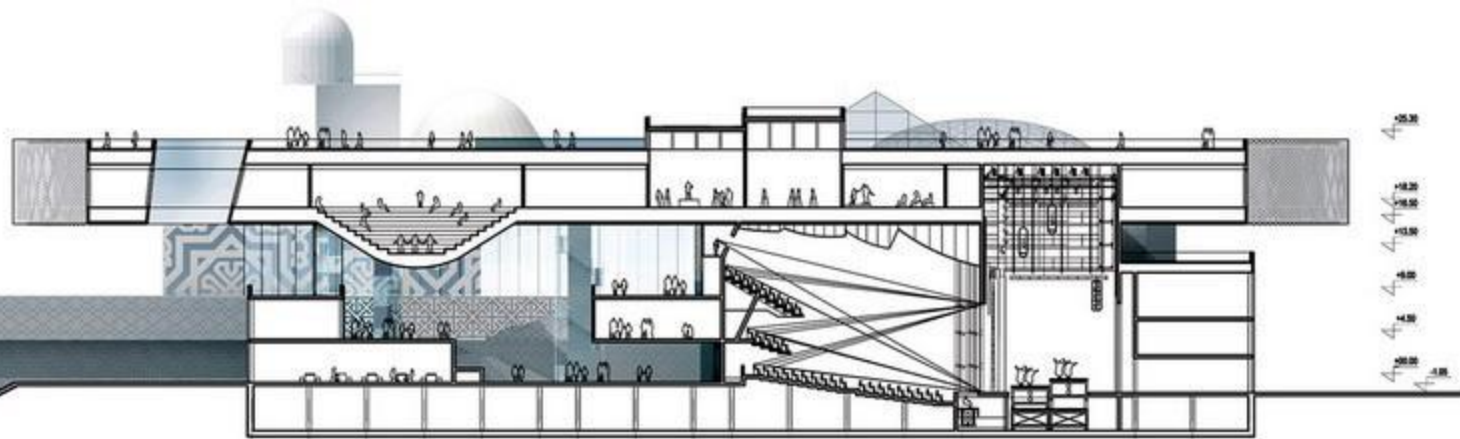
**ЭКСПЛИКАЦИЯ ПОМЕЩЕНИЙ
3 ЭТАЖА**

- 1 СВЕТООПЕРАТОРНАЯ
- 2 ВИДЕОПРОЕКЦИОННАЯ
- 3 ЛОЖА
- 4 ЛИФТ ДЛЯ МГН
- 5 САУЗЕЛ ЖЕНСКИЙ
- 6 САУЗЕЛ МУЖСКОЙ
- 7 СВЕТОВАЯ ЛОЖА
- 8 ДИРЕКТОР, АДМИНИСТРАЦИЯ
- 9 БУФЕТ



Пример решения интерьера залов с открытой эстрадой



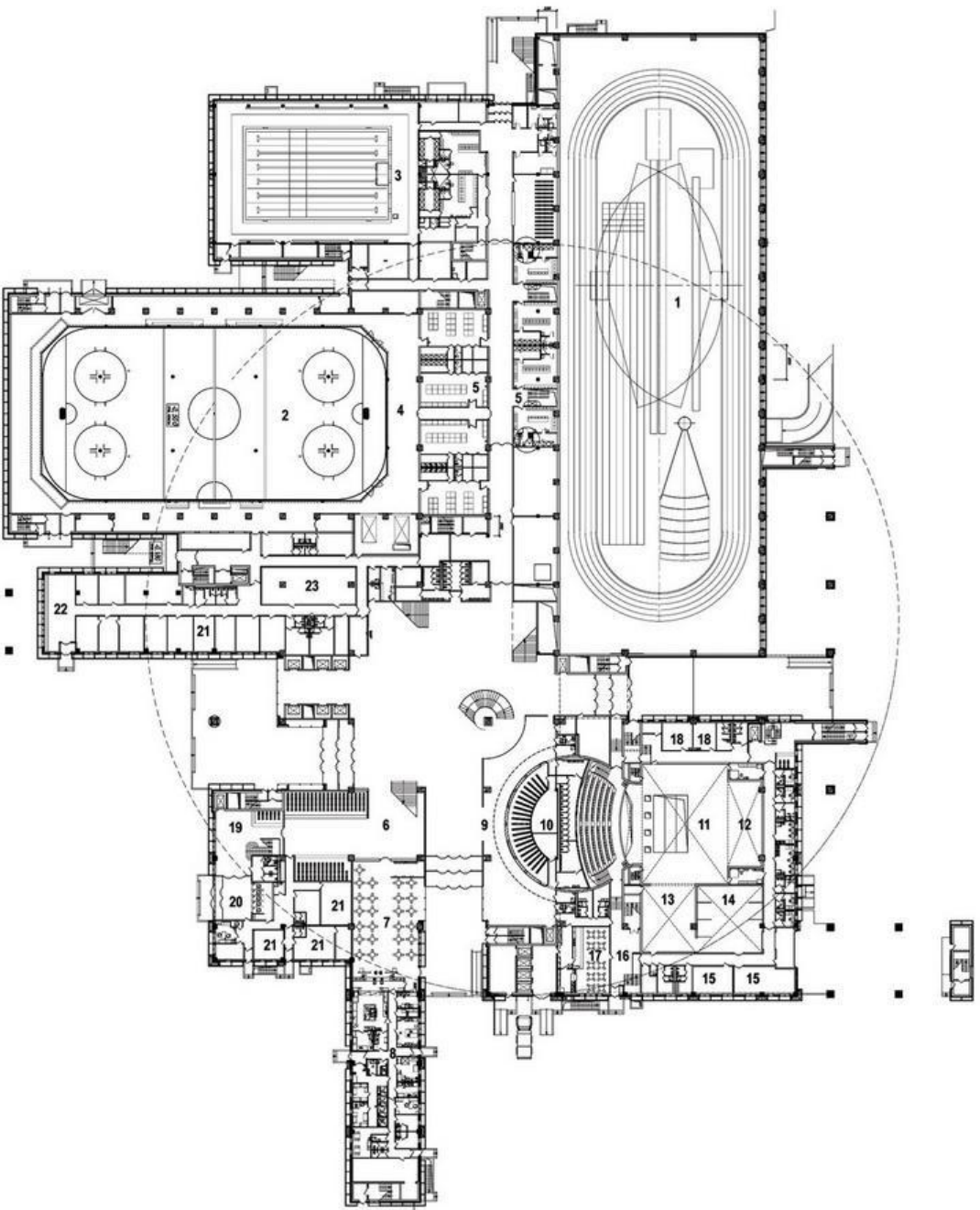


концертный зал на 300 мест

Многофункциональный концертный зал – это обширное помещение шириной 23,9 м, глубиной 23,5 м, и высотой 7,5 м. Во всю свою высоту зал был оборудован специальными технологическими металлоконструкциями – технологической галереей, балками под размещение оборудования. Согласно проекту, зал был оборудован сценой с габаритами:

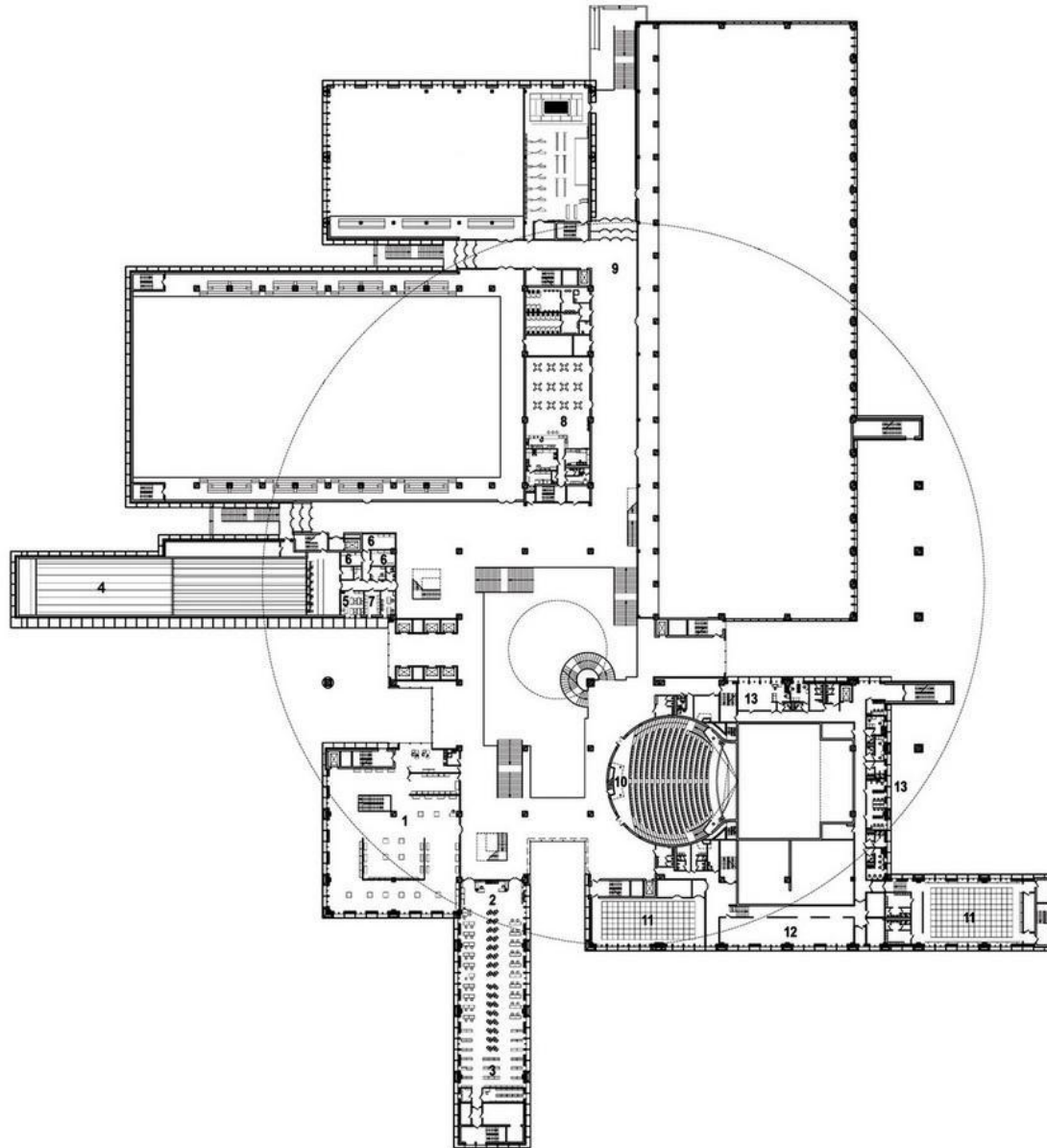
– ширина 12,0 м,





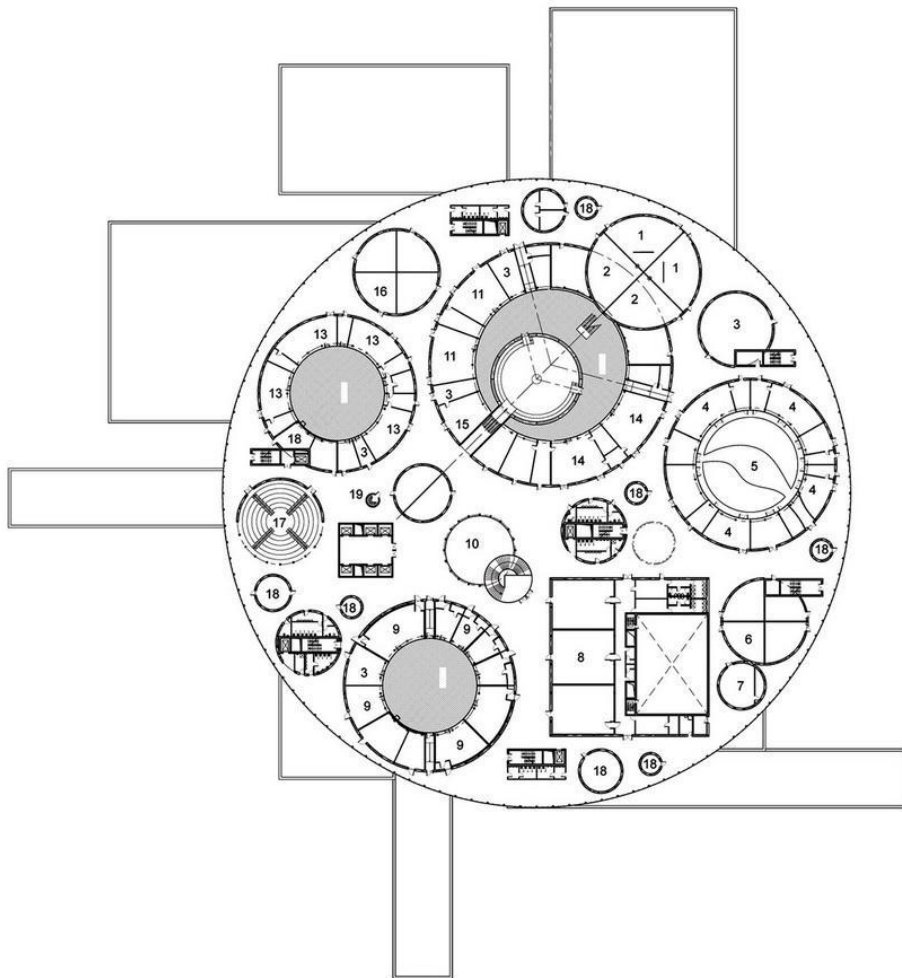
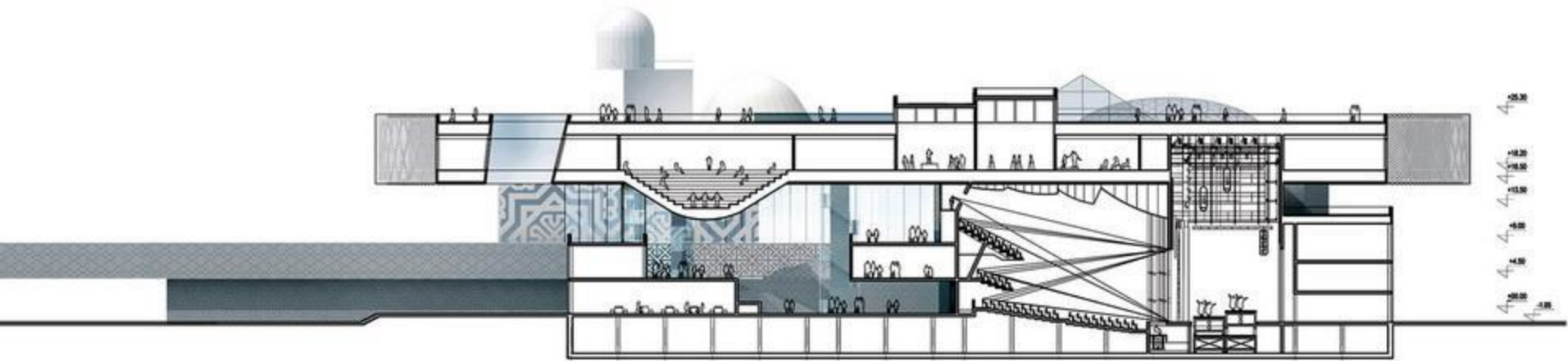
Ground floor plan

1. Track and field athletics hall
2. Skating rink
3. Swimming Pool
4. Hall of the sports block
5. Changing rooms
6. Athletes' cloakroom
7. Dining hall
8. Service facilities for the dining hall
9. Cloakroom
10. Auditorium
11. Stage
12. Backstage
13. Side-stage
14. Rehearsal rooms
15. Administration
16. Service entrance for the theatre complex
17. Cafe
18. Technical facilities
19. Museum entrance hall and Internet Center
20. Ticket office
21. Administration block
22. Administration service entrance
23. Data management center



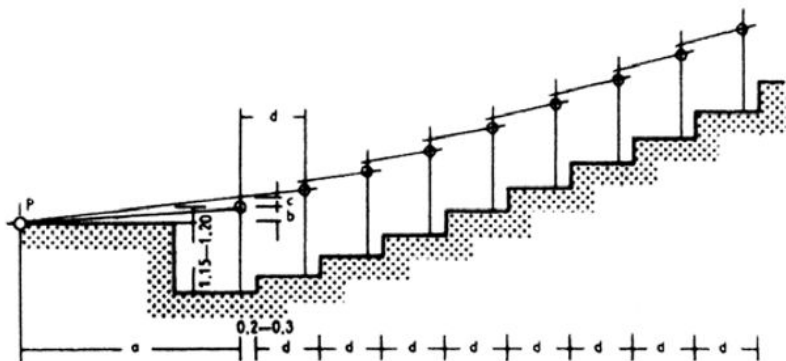
First floor plan

1. Museum
2. Internet Centre
3. Media library
4. Shooting range
5. Curriculum office
6. Cloakroom rooms
7. Armory
8. Buffet
9. Sports block foyer
10. Auditorium
11. Rehearsal Hall
12. Theater administration offices
13. Rooms for artists



Third floor plan

1. Theatre Studio
2. Curriculum office
3. Teachers' room
4. Biology club
5. Winter Garden
6. Art Studio
7. Sculpture studio
8. Ballet Studio
9. Musical club
10. Chess club
11. Physics and astronomy classrooms
12. Planetarium
13. Science and engineering club
14. Technology classrooms
15. Photo studio
16. Auditorium for lectures and seminars
17. Forum auditorium
18. Technical facilities
19. Entrance to the observatory



1. Графическое построение кривой видимости: последовательное нанесение превышения с определением линии подъема рядов в зрительном зале



Условия видимости (по данным Геллинека, см. с. 222–224). Качество зрительного зала по условиям видимости зависят от ряда особенностей. В их числе:

1. **Превышение уровня глаз зрителей и кривая видимости.** Необходимо одинаковое превышение для каждого места; смещение мест в рядах позволяет видеть сцену между головами впереди сидящих. Минимальная величина превышения $C_{\text{мин}} = 6$ см. Средняя величина превышения $C_{\text{ср}} = 12,5$ см.

Построение кривой видимости:

а) графический метод (рис. 1) – последовательное соединение прямыми линиями уровней глаз зрителей, расположенных с превышением друг над другом, до достижения точки P , находящейся в месте пересечения центральной оси сцены с продольной осью стального противопожарного занавеса. Недостаток этого метода – для определения высоты расположения последнего ряда необходимо последовательное построение всех точек уровней глаз зрителей;

б) аналитический метод (рис. 2), позволяющий непосредственно определить высоту расположения любого места зрительного зала.

Высота над уровнем планшета сцены

$$y = \frac{c}{d} x 2,31 \lg \frac{x}{a} + \frac{b+c}{d} x - c.$$

Превышение точек кривой видимости

$$dy/dx = c/d (1 + 2,31 \lg x/a) + (b+c)/a$$

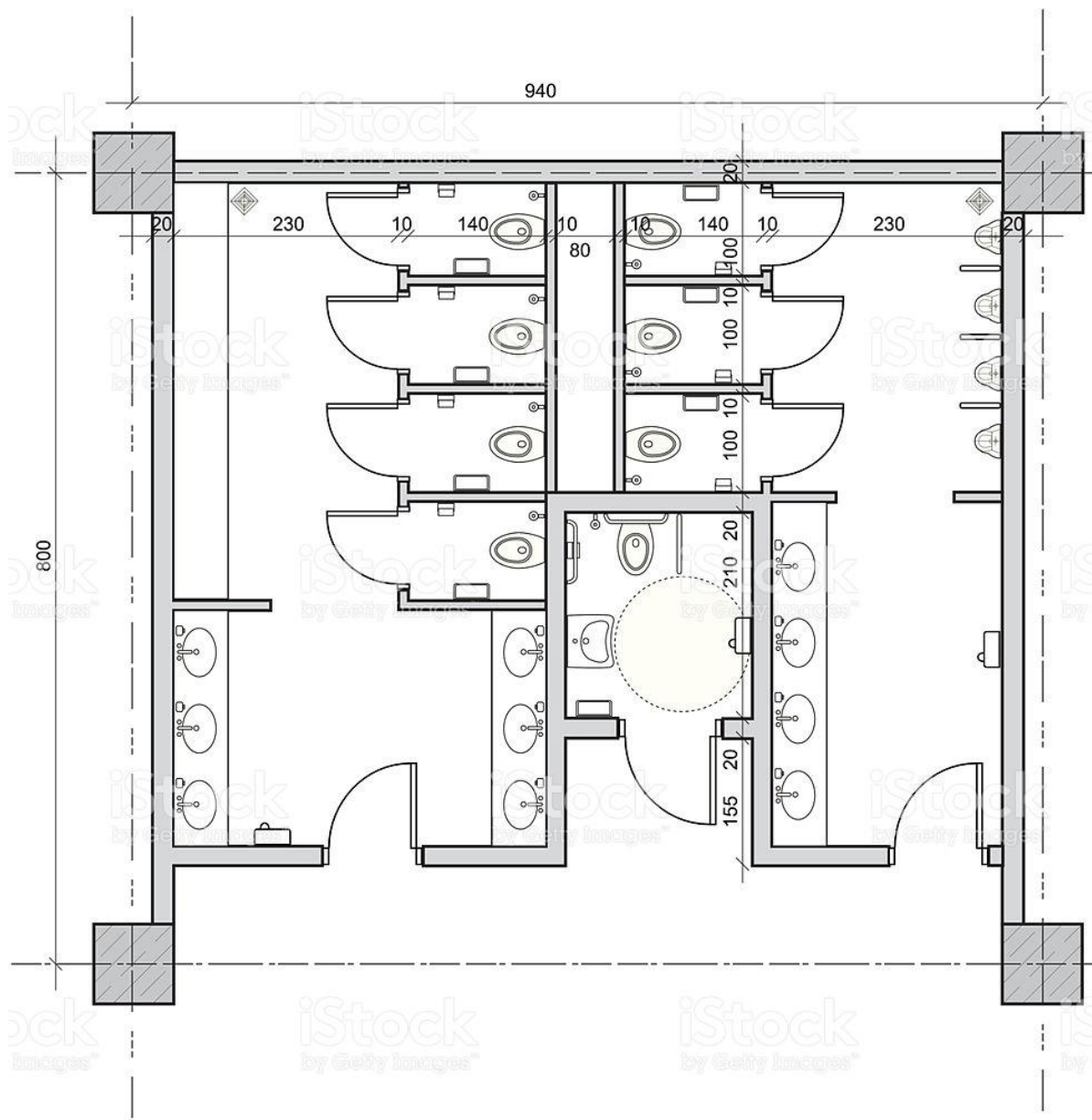
Превышение уровней глаз

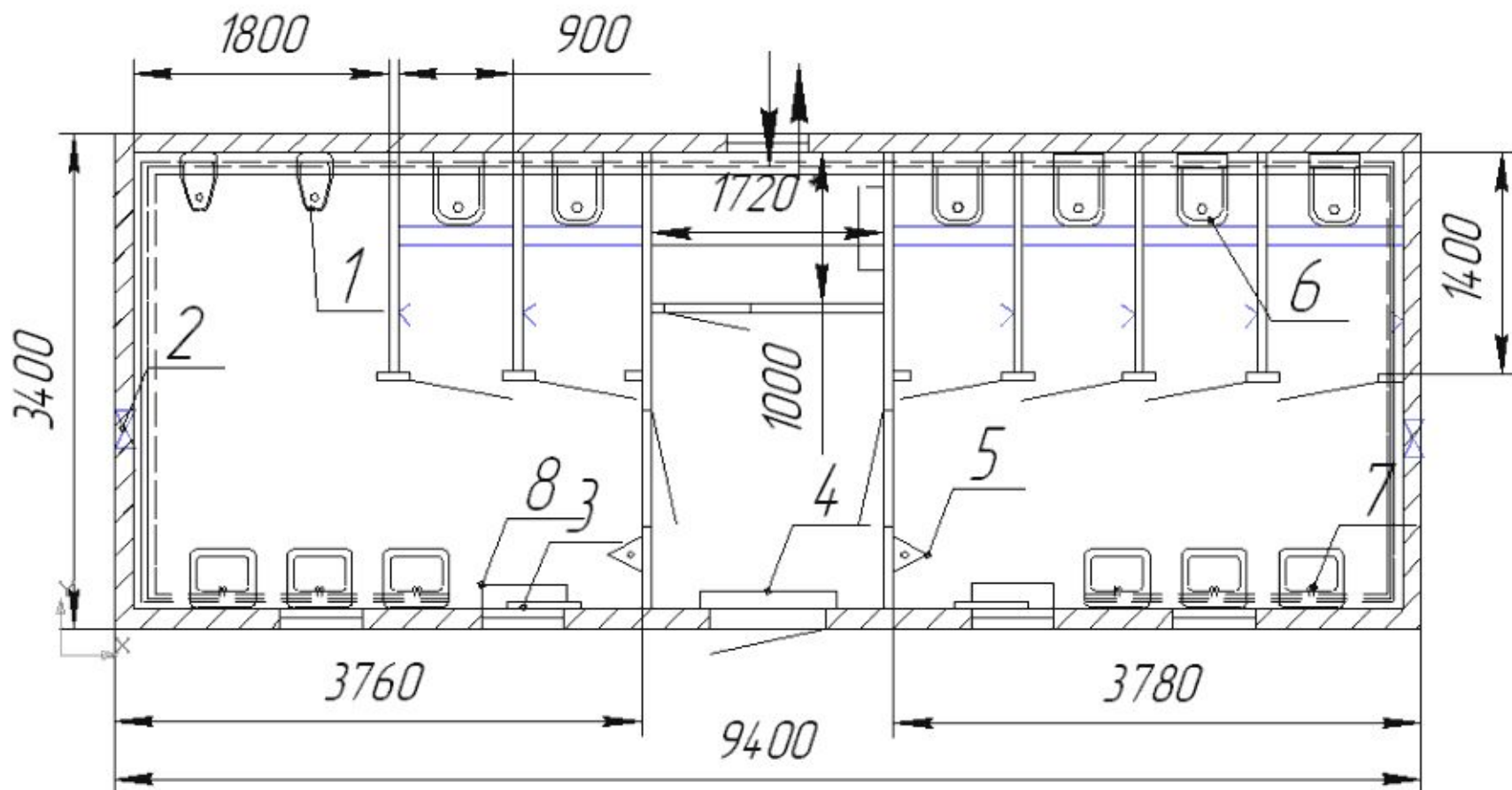
$$y - bx/a$$

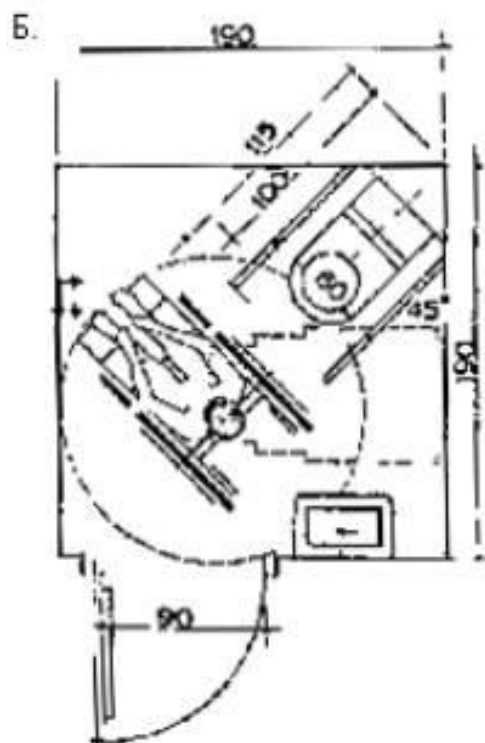
Тип эстрады и сцены	Ширина, м	Глубина, м	Высота, м	Строительный портал (в скобках - игровой портал)		Глубина авансены ²⁾ , м не менее	Арьерсцена			Карман			Рабочие галереи, кол-во
				ширина ¹⁾ , м	высота ¹⁾ , м		ширина, м	глубина ³⁾ , м	высота, м	ширина ³⁾ , м	глубина ³⁾ , м	высота, м	
1	2	3	4	5	6	7	8	9	10	11	12	13	14
Эстрады													
Э-1	9	6	5,5	-	-	-	-	-	-	-	-	-	-
Э-2	12	7,5	6	8,5	5	1,5	-	-	-	-	-	-	-
Э-3	15	9	7,5	10,5	5,5	1,5	-	-	-	-	-	-	-
Э-4	18	12	9	12	6,5	1,5	-	-	-	-	-	-	-
Э-5	21	12	9	14	7,5	1,5	-	-	-	-	-	-	-
Э-6	24	15	11	16	9	1,5	-	-	-	-	-	-	-
Сцены													
С-1	12	7,5	10,5	8,5 (6)	5 (4,5)	1,5	-	-	-	-	-	-	1
С-2	15	7,5	11,5	10,5(6)	5,5(4,5)	1,5	-	-	-	-	-	-	1-2
С-3	18	9	12,5	13 (6)	6,5(4,5)	1,5	-	-	-	-	-	-	1-2
С-4	18	12	18	8 (7)	5,5(5)	1,8	12	3	8,5	6	12	6,5	2-3
С-5	21	12	16	14 (8)	7,5(5,5)	1,5	-	-	-	-	-	-	2-3
С-6	21	15	20	10 (8)	6,5(5,5)	1,8	15	6	11	7,5	12	7,5	3-4
С-7	24	18	22	12(10)	7,5(6,5)	1,8	18	6	12	9	15	8,5	3-4
С-8	27	21	24	14 (12)	8,5(7,5)	1,8	21	6	13,5	12	18	9,5	4-5
С-9	30	21	26	16 (14)	9,5(8,5)	1,8	24	9	15	12	21	10,5	4-5
Примечания:													
1 Размеры (в плане) эстрад, сцен, арьерсцен и карманов указаны в осях строительных конструкций, авансены - от внутреннего края проема оркестровой ямы или передней кромки авансены до красной линии сцены (эстрады).													
2 Высоту эстрады следует принимать от уровня планшета до потолка (технологического оборудования). Высоту сцен следует принимать от уровня планшета до верха колосникового настила, высоту карманов - от пола до пола вышележащего этажа, высоту арьерсцены- от уровня планшета до перекрытия. Указанная высота арьерсцены принимается при наличии над ней колосникового настила.													
1) Ширину строительного портала для сцен С-4, С-6-С-9 допускается увеличивать на 1,5 м, высоту на 0,5-2,5 м, определяя промежуточные величины допусков в прямой зависимости от размера сцены.													
2) При увеличении глубины авансены допускается соответственно уменьшать глубину сцены, но не более чем на 25%.													
3) При проектировании откатного круга глубина арьерсцены и размеры кармана определяются проектом.													



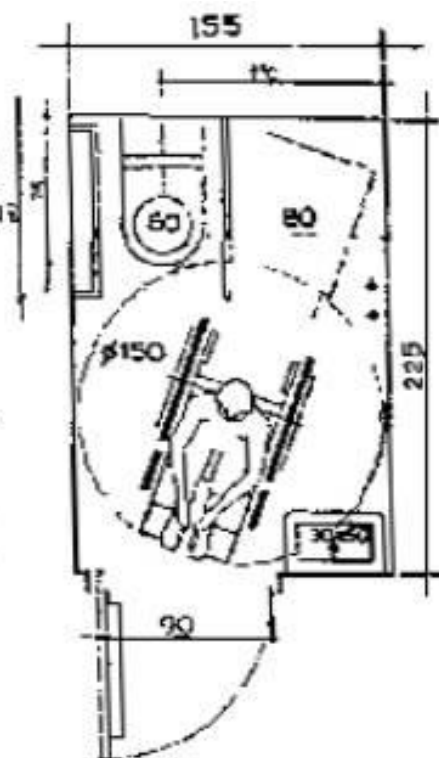
- Туалетные комнаты, как правило, размещаются рядом с распределительным вестибюлем, при большом количестве зрительских этажей возможны и поэтажные санитарные узлы. Туалеты проектируются из расчета 1 унитаз на 75 женщин и на 150 мужчин и 1 писсуар на 100 мужчин. Соотношение мужчин и женщин принимается 45% и 55%.







- В.
- ← откидывающийся вверх подлокотник и крепящийся к стене наклонный поручень →
 - ← откидывающиеся вверх подлокотники
 - крючки для одежды на высоте 120 см
 - раковина с туалетной полкой и зеркалом



ЛЕДОВЫЙ КАТОК

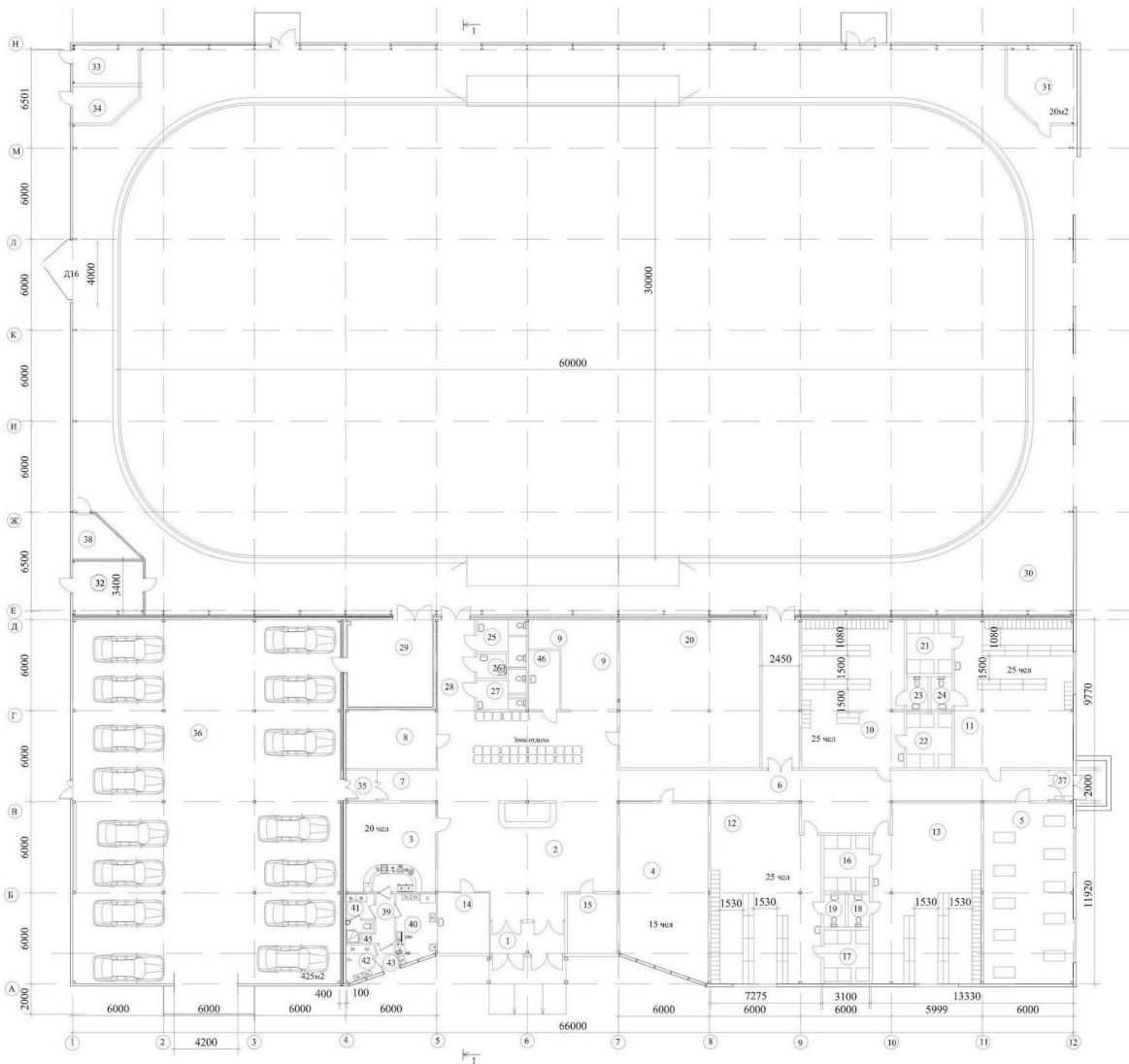
- **Каток** — ровная ледяная поверхность для катания на коньках или санках.
- **Катки делятся по типу использования** — на массовые и спортивные, по типу льда — на искусственные и естественные. Спортивные катки, в свою очередь, делятся на крытые и открытые.

Вид спорта	Площадь нетто, используемая в спортивных целях				Дополнительные, свободные от препятствий зоны		Свободные от препятствий спортивные площадки brutto при стандартных размерах		Высота спортзала в свету ¹⁾ , м
	допустимые размеры		стандартные размеры		по длинным сторонам, м	по торцевым сторонам, м	длина, м	ширина, м	
	длина, м	ширина, м	длина, м	ширина, м					
Бадминтон	13,4	6,1	13,4	6,1	1,5	2,0	17,4	9,1	9 ²⁾
Баскетбол	24-28	13-15	28	15	1 ³⁾	1 ³⁾	30	17	7
Бокс	4,9-6,1	4,9-6,1	6,1	6,1	0,5	0,5	7,1	7,1	4
Фаустбол	40	20	40	20	0,5	2	44	21	(7)
Футбол	30-50	15-25	40	20	0,5	2	44	21	(5,5)
Поднятие тяжестей	4	4	4	4	3	3	10	10	4
Гандбол	40	20	40	20	1 ⁴⁾	2	44	22	7 ⁵⁾
Хоккей	36-44	18-22	40	20	0,5	2	44	21	(5,5)
Дзюдо	9-10	9-10	10	10	2	2	14	14	(4)
Корббол	28	15	28	15	1	1	30	17	(5,5)
Спортивная акробатика	12	12	12	12	1	1	14	14	(5,5)
Художественная гимнастика	52	27	52	27	-	-	52	27	8
Велофутбол/поло на велосипедах/фигурная езда на велосипеде	12-14	9-11	14	11	1	2	18	13	(4)
Ритмическая спортивная гимнастика	13 ⁶⁾	13 ⁶⁾	13 ⁶⁾	13 ⁶⁾	1	1	15	15	8 ²⁾
Борьба	9-12	9-12	12	12	2	2	14	14	(4)
Хоккей на роликовых коньках	34-40	17-20	40	20	-	-	40	20	(4)
Художественное катание на роликовых коньках / танцы на роликовых коньках	40	20	40	20	-	-	40	20	(4)
Спортивные танцы	15-16	12-14	16	14	-	-	16	14	(4)
Теннис	23,77	10,97	23,77	10,97	3,65	6,4	36,57	18,27	(7)
Настольный теннис	2,74	1,525	2,74	1,525	5,63	2,74	14	7	4
Акробатика на батутах	4,57	2,74	4,57	2,74	4	4	12,57	10,74	7
Волейбол	18	9	18	9	5	8	34	19	12,5 ²⁾

¹⁾ рекомендуемые размеры; ²⁾ для национальных спортивных мероприятий достаточны 7 м; ³⁾ по возможности, предусмотреть 2 м при зрительских системах, граничащих с игровым полем; ⁴⁾ требуется дополнительное место для стола судей-секундометристов и для скамейки запасных (может быть, в помещении со спортивным инвентарем); ⁵⁾ допустимо равномерное снижение чисто игрового поля до 5,5 м в крайней зоне шириной 3,3 м; ⁶⁾ при национальных соревнованиях 12 м.

(1) Размеры спортивных площадей, предназначенных для проведения соревнований

ЩЕН
ЧЕН
ПОЛ
ВХО
НЕС
НА
1 М
ГАР
(ВК
ЧИ
В Г
0,
НИ
СК
МУ
МУ
ЛС
СЕ
СИ
0,
БИ
ПИ
УИ
Х
М
6
1
Р
К
Ч
З
С
Г
С
С



	Наименование	
1	Тамбур	10м2
2	Вестибюль	142м2
3	Кафе	33м2
4	Зал для индивидуальной силовой подготовки	63м2
5	Зал для силовых упражнений	69м2
6	Коридор	92м2
7	Коридор	8 м2
8	Прокат	22.5 м2
9	Гардероб	26.6м2
10	Раздевалка	65 м2
11	Раздевалка	74 м2
12	Раздевалка	69,5 м2
13	Раздевалка	71,4 м2
14	Кабинет врача	14 м2
15	Комната охраны	13.5м2
16	Душ	11.5м2
17	Душ	10.5м2
18	С/У	3,3м2
19	С/У	3,3м2
20	Венткамера	89 м2
21	Душ	10.0м2
22	Душ	11.0м2
23	С/У	3,0м2
24	С/У	3,0м2
25	С/У	8,1м2
26	С/У	3,7м2
27	С/У	8.5м2
28	Коридор	17 м2
29	Хранение ледоуборочных машин	30 м2
30	Ледовый каток	2407.7м2
31	Инвентарная	22м2
32	Электроциговая	16.3м2
33	ИТП	11.5м2
34	Воломер	10.5 м2
35	Тамбур	3.5 м2
36	Крытая автостоянка	424м2
37	Тамбур	3м2
38	Радио рубка	8.5м2
39	Коридор	10.5 м2
40	Кухня	11,4 м2
41	Бытовое помещение	6,1м2
42	Кладовая продуктов	4,3м2
43	Тамбур	2,3м2
44	Помещение уборочного инвентаря	7.9м2
45	Помещение уборочного инвентаря	0.7м2

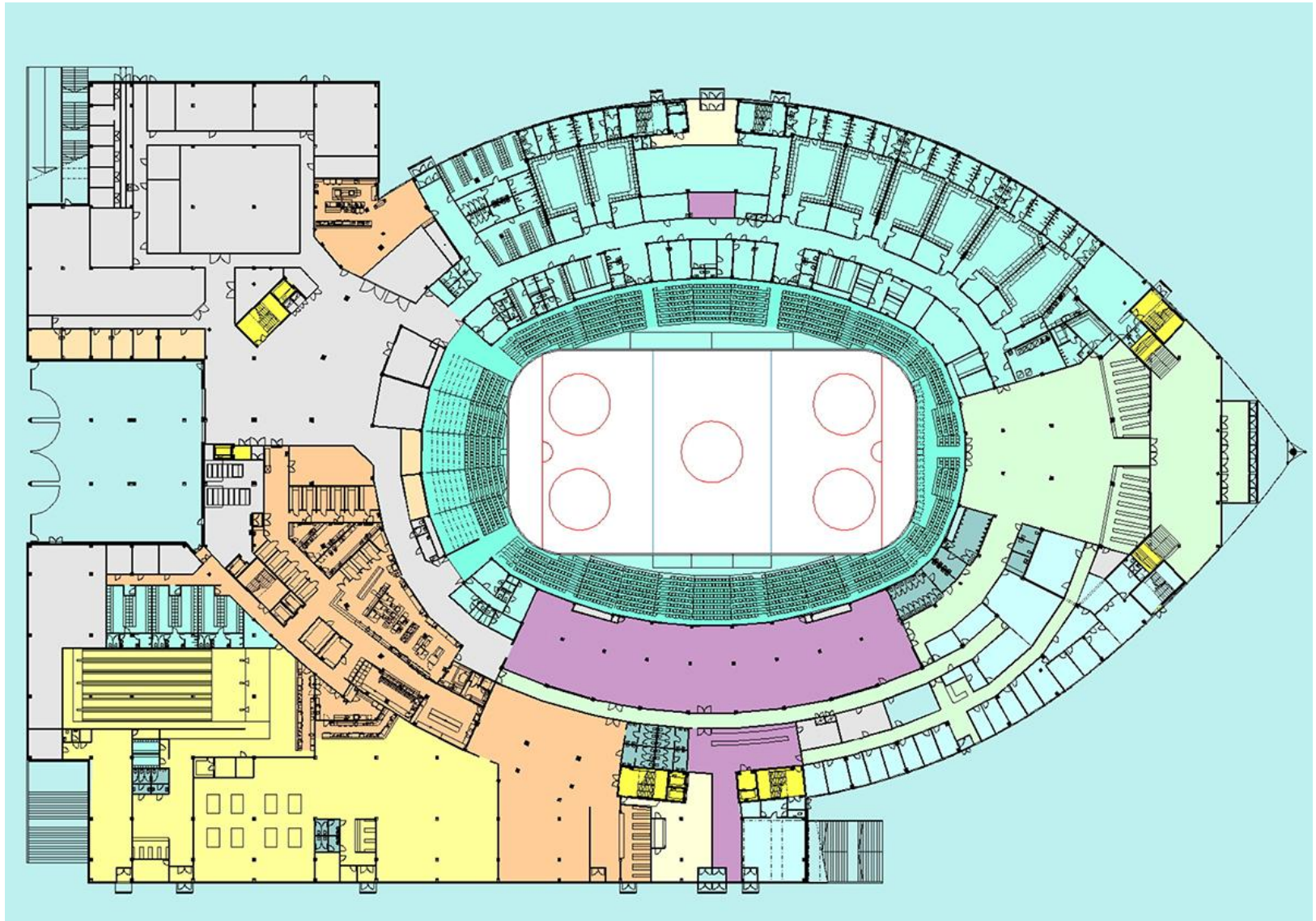
- В этом здании предусмотрены следующие помещения:
- паркинг на 15 машиномест;
- помещение для льдоуборочного комбайна с выездом на ледовое поле;
- вестибюль, включающий в себя ресепшен, кафе, кабинет врача и помещение охраны;
- гардероб с местом для переодевания коньков, прокат коньков, санузел;
- раздевальные помещения, снабженные душевыми и санузлами;
- хореографический зал;
- тренажерный зал.

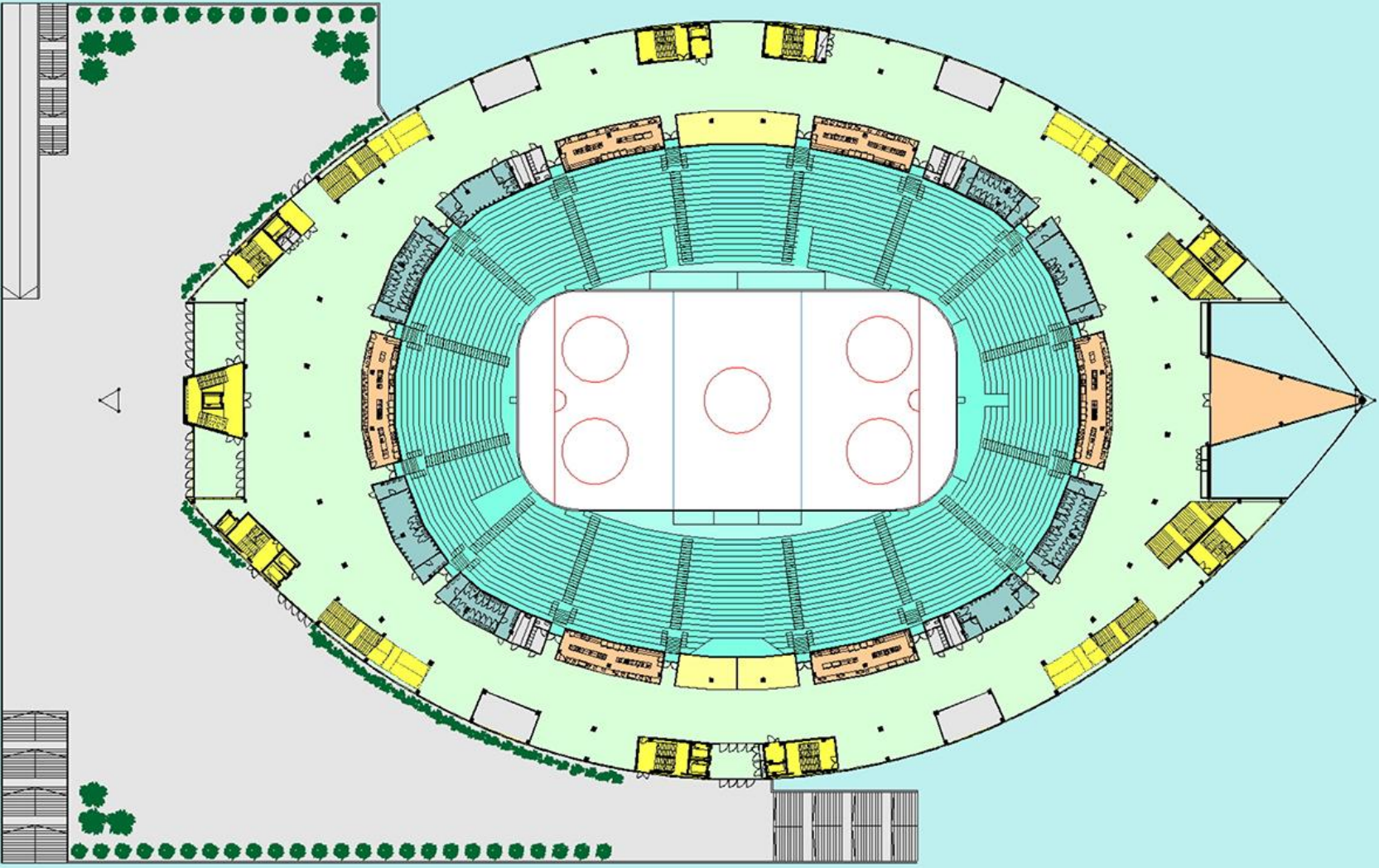
Ледовый комбайн

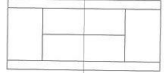
- Габариты:
Длина: 4300 мм
Ширина: 2420 мм
Высота: 2640 мм



Ледовый дворец







БЛОК БАССЕЙН

- 1.57 Решетки бассейна.
- 1.58 Помещение персонала.
- 1.59 Раздевалки
- 1.60 Душевые
- 1.61 Санузлы
- 1.62 Медпункт
- 1.63 Бассейн
- 1.64 Ванна бассейна (50x16м)
- 1.65 Детский бассейн
- 1.66 Трибуны

ОБСЕРВАТОРИЯ

- 1.67 Планетарий
- 1.68 Музей астрономии
- 1.69 Служебные помещения музея

АДМИНИСТРАТИВНЫЙ БЛОК

- 1.70 Служебный вестибюль
- 1.71 Пост охраны
- 1.72 Помещения охраны
- 1.73 Пожарный пост
- 1.74 Командант
- 1.75 Медпункт
- 1.76 Кабинеты психологов
- 1.77 Гардероб персонала
- 1.78 Душевые
- 1.79 Санузлы
- 1.80 Столовая для персонала
- 1.81 Помещение кухни
- 1.82 Кабинеты специалистов по оружейной работе
- 1.83 Кабинеты методистов

СПОРТИВНЫЙ БЛОК

- 1.44 Гардероб спортивного блока
- 1.45 Решетки.
- 1.46 Помещения персонала.
- 1.47 Кассы спортивного блока
- 1.48 Раздевалки
- 1.49 Душевые
- 1.50 Санузлы
- 1.51 Трансформ
- 1.52 Инвентарная
- 1.53 Мобильные складные трибуны
- 1.54 Теннисный корт
- 1.55 Баскетбольная площадка
- 1.56 Легкоатлетический манек

БЛОК НАУКИ

- 1.29 Кассовой вестибюль
- 1.30 Рекреация. Зимний сад
- 1.31 Универсальный зал (440 п.м)
- 1.32 Фойе
- 1.33 Подобные помещения
- 1.34 Санузлы
- 1.35 Музей технического творчества
- 1.36 Кабинет физики
- 1.37 Лаборатория физики
- 1.38 Кабинет математики
- 1.39 Лаборатория химии
- 1.40 Кабинет химии
- 1.41 Обеденный зал
- 1.42 Кухня, подсобные помещения кухни.
- 1.43 Кабинеты сотрудников

БЛОК ИСКУССТВ

- 1.18 Атовый зал (650 п.м)
- 1.19 Фойе актового зала.
- 1.20 Театральная студия
- 1.21 Кукольный театр
- 1.22 Шахматная студия
- 1.23 Молодежный медиа-центр
- 1.24 Студия дизайна одежды
- 1.25 Студия дизайна
- 1.26 Комната ожидания выхода на сцену
- 1.27 Подсобное помещение
- 1.28 Санузлы

ТЕАТРАЛЬНЫЙ БЛОК

- 1.01 Вестибюль
- 1.02 Гардероб
- 1.03 Фойе
- 1.04 Музей театра, рекреация
- 1.05 Зрительный зал театра (800 п.м)
- 1.06 Сцена
- 1.07 Карманы сцены
- 1.08 Арьерсцена
- 1.09 Комната ожидания выхода на сцену
- 1.10 Декорный склад стеновых декораций
- 1.11 Помещения для творческого персонала
- 1.12 Помещения технического обеспечения сцены
- 1.13 Декорные склады декораций
- 1.14 Бюджет
- 1.15 Подсобные помещения буфета
- 1.16 Санузлы
- 1.17 Кабинеты сотрудников

134 м/м

А

**ПЛАВАТЕЛЬНЫЕ
БАССЕЙНЫ ДЛЯ
СПОРТИВНЫХ
СОРЕВНОВАНИЙ**

Спортивный комплекс

- вестибюль с гардеробом
- спортзалы, бассейны
- инвентарные
- раздевалки, душевые
- тренерские, тренажерные
- Складские помещения

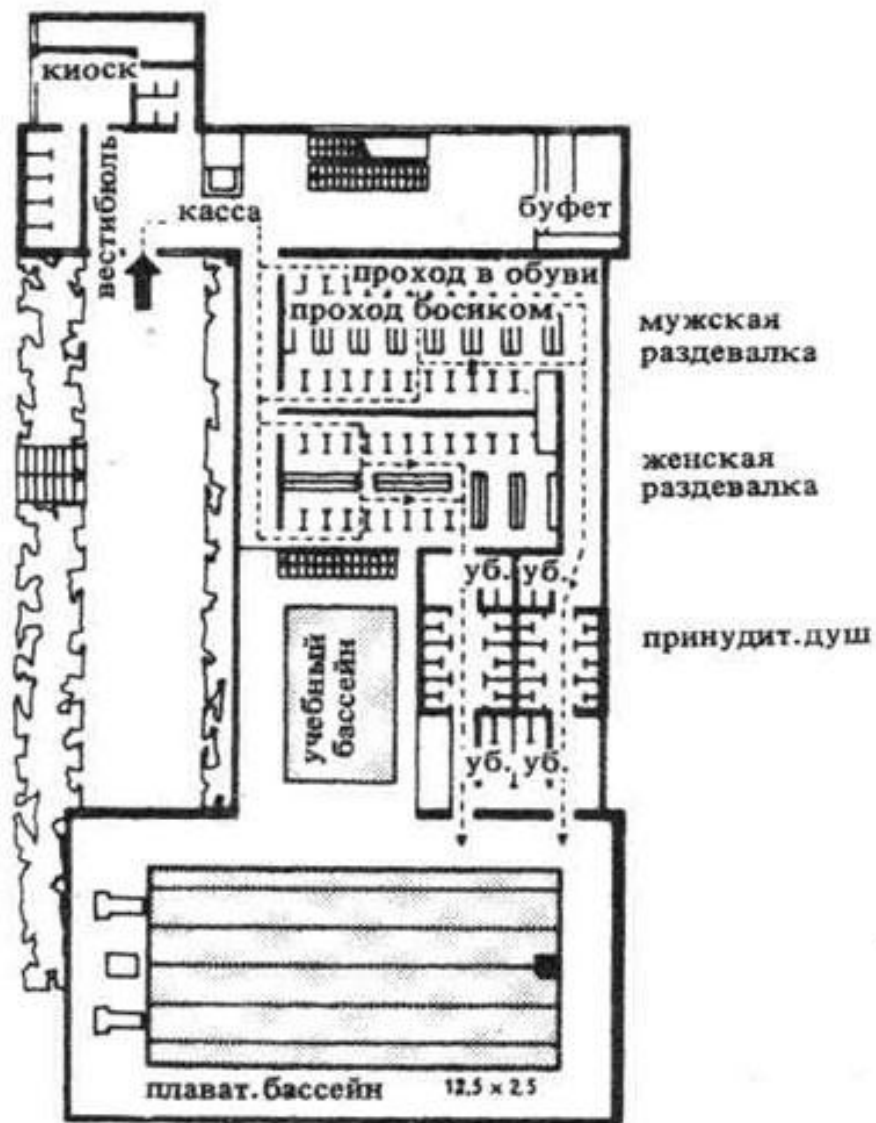


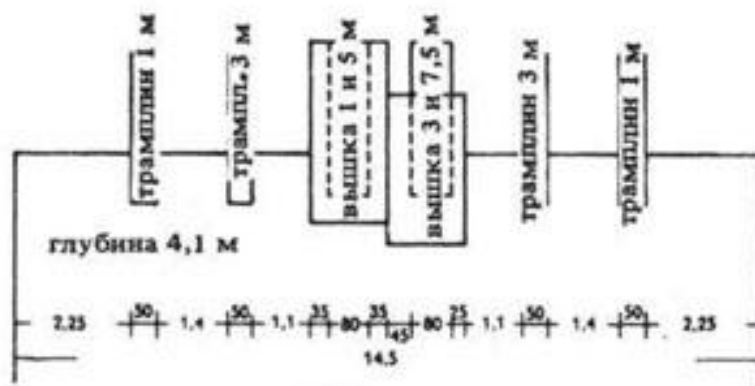
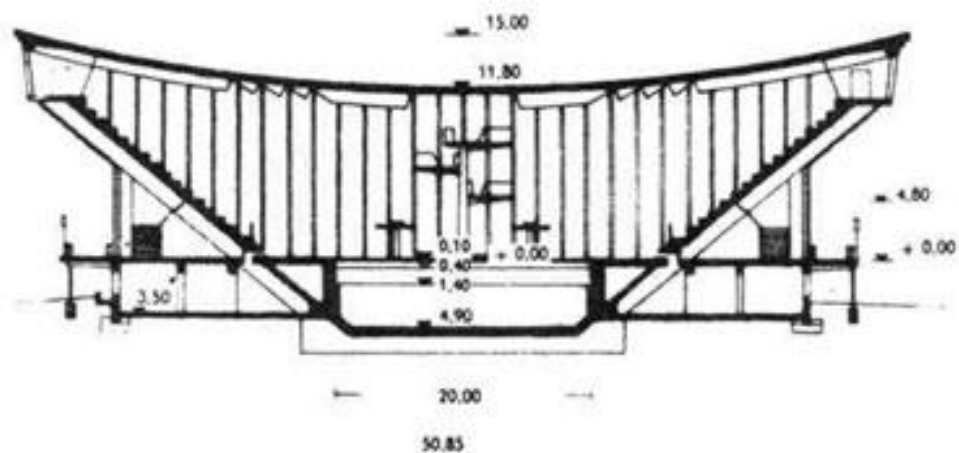
ПЛАВАТЕЛЬНЫЕ БАССЕЙНЫ ДЛЯ СПОРТИВНЫХ СОРЕВНОВАНИЙ

- **Бассейны для плавания** — глубина ванны 1,8 — 2,2 м. Бассейны для плавания и прыжков в воду — глубина ванны от 1,8 до 4,5 м (у вышек).
- **Размеры ванны для соревнований:**

Длина, м	Общая длина (м) при числе дорожек						
	5	6	6	7	8	8 – 9	8 – 10
25; 33; 33; 50	12,5	15	16,66	18,5	20	22,5	25

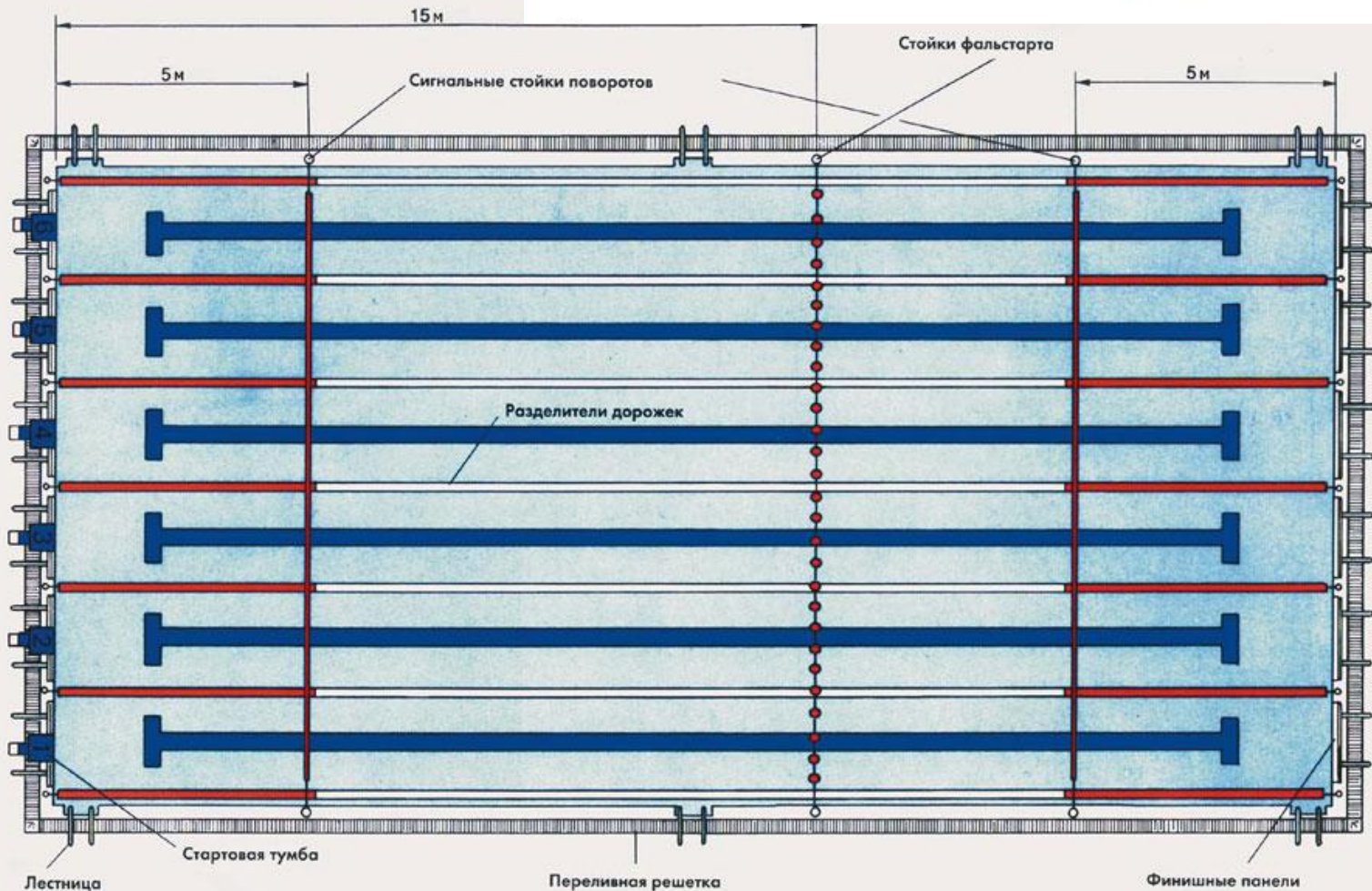
Водное поло. Размеры бассейна для международных соревнований 20 x 30 м, глубина 1,8 м; в некоторых случаях — ванна 16,66 x 25 м. В бассейнах длиной 25 м ванна для игры 12,5 x 20 м, глубина $\geq 1,05$ м.

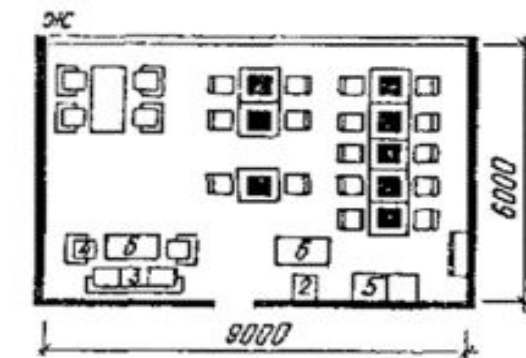
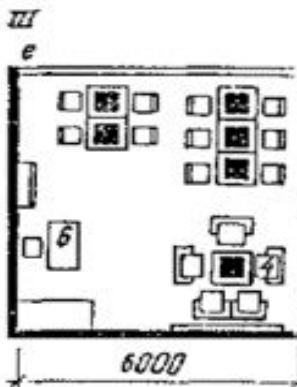
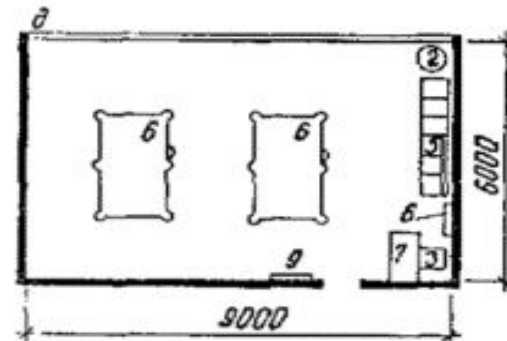
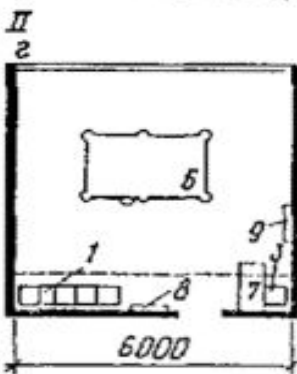
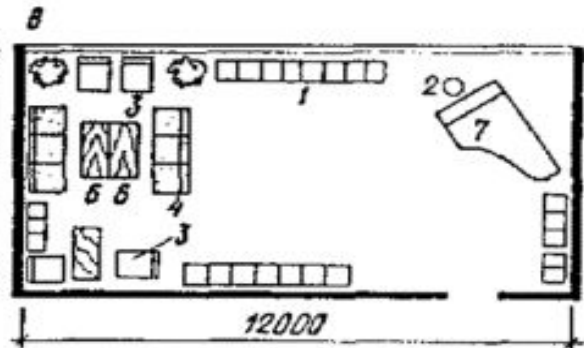
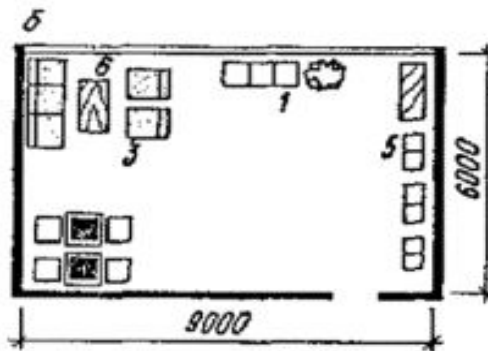
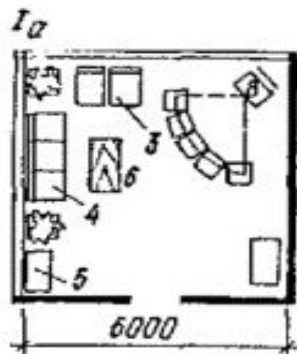




Основные характеристики:

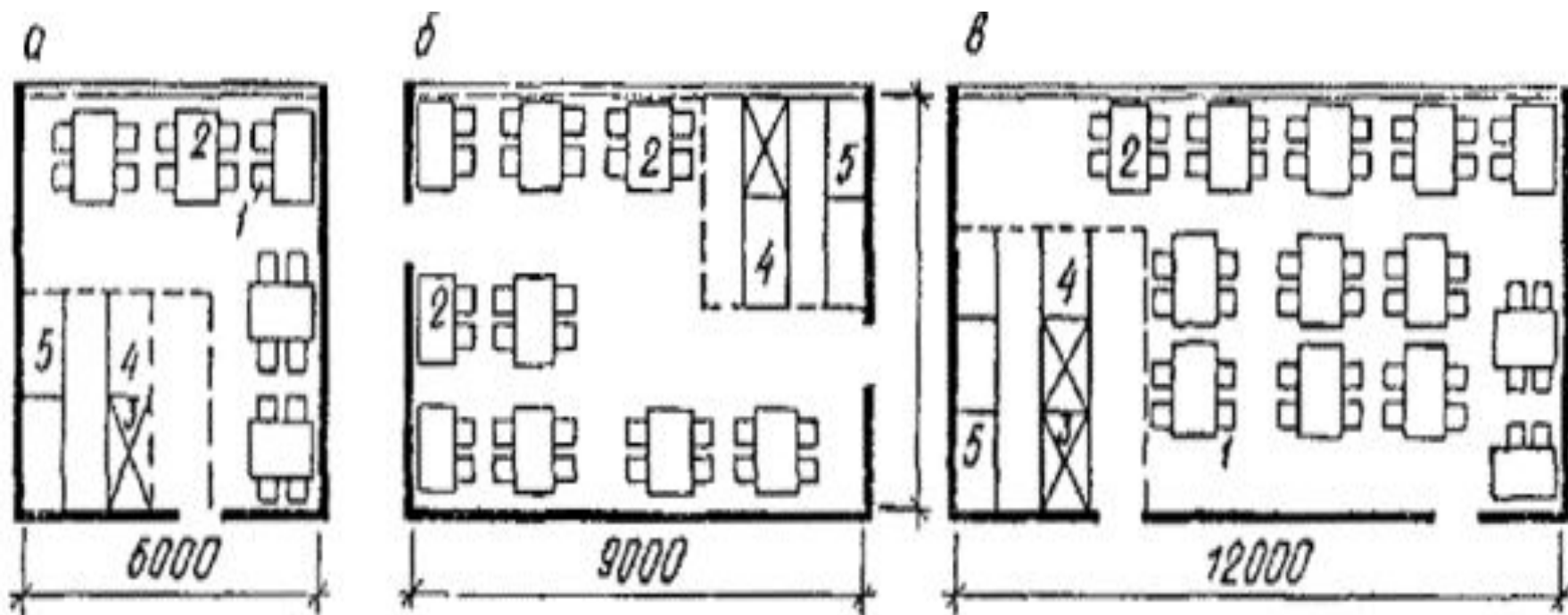
Размер бассейна -	25x11 м
Глубина воды в бассейне -	переменная 1,2-1,8 м
Количество и размер плавательных дорожек -	4 плавательные дорожки по 2,5 м
Система забора воды из бассейна -	переливными желобами на уровне пола зала бассейна
Отделка внутренней поверхности чаши бассейна -	плитка с выполнением гидроизоляции
Обеззараживание и реагентная обработка воды -	обеззараживание хлорсодержащими реагентами и коррекция pH в автоматическом режиме по качеству воды в бассейне, коагуляция, Ультрафиолетовое облучение.



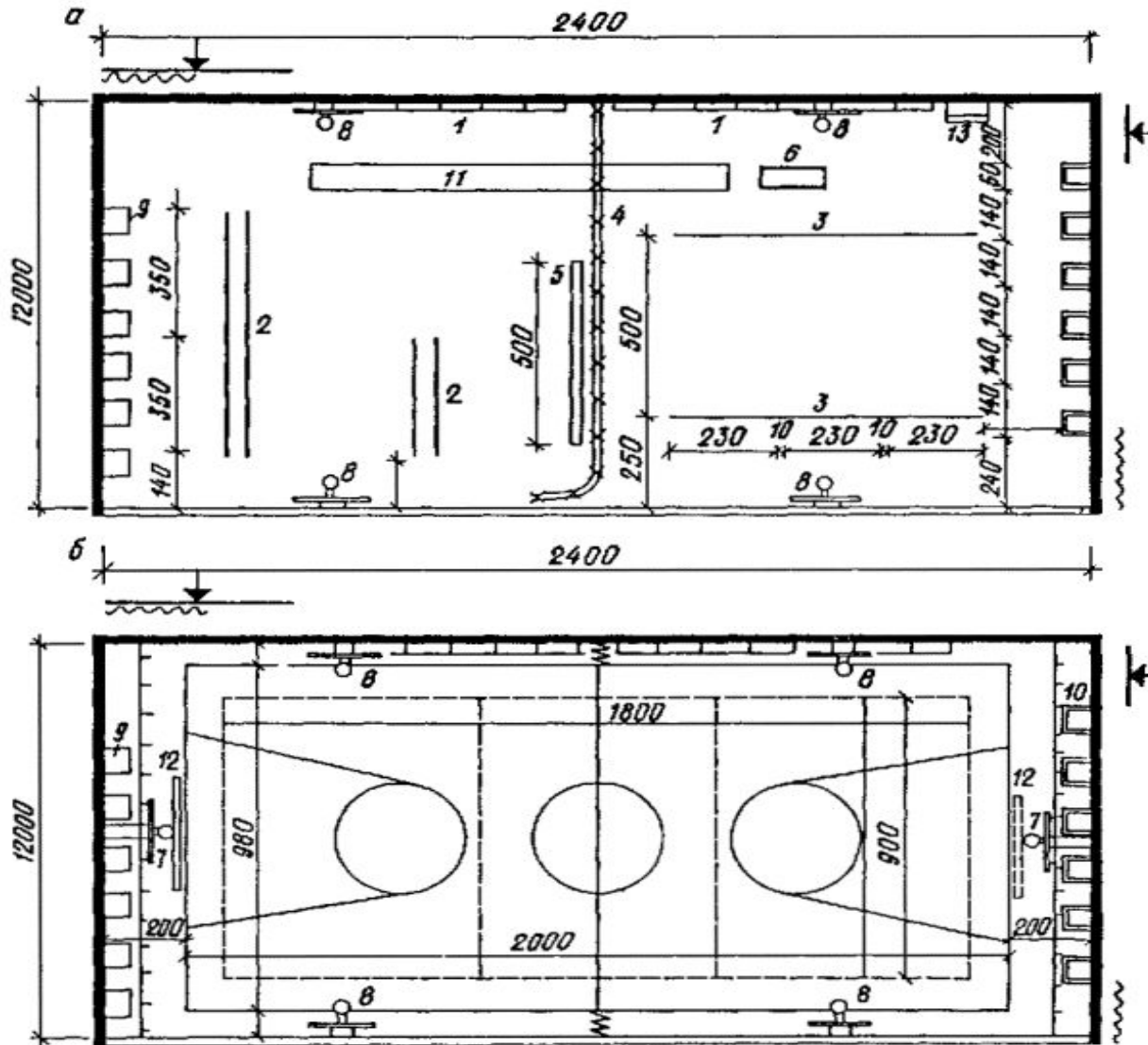


. Помещения буфетов на 18 посетителей (а), на 30 (б) и на 48 посетителей (в)

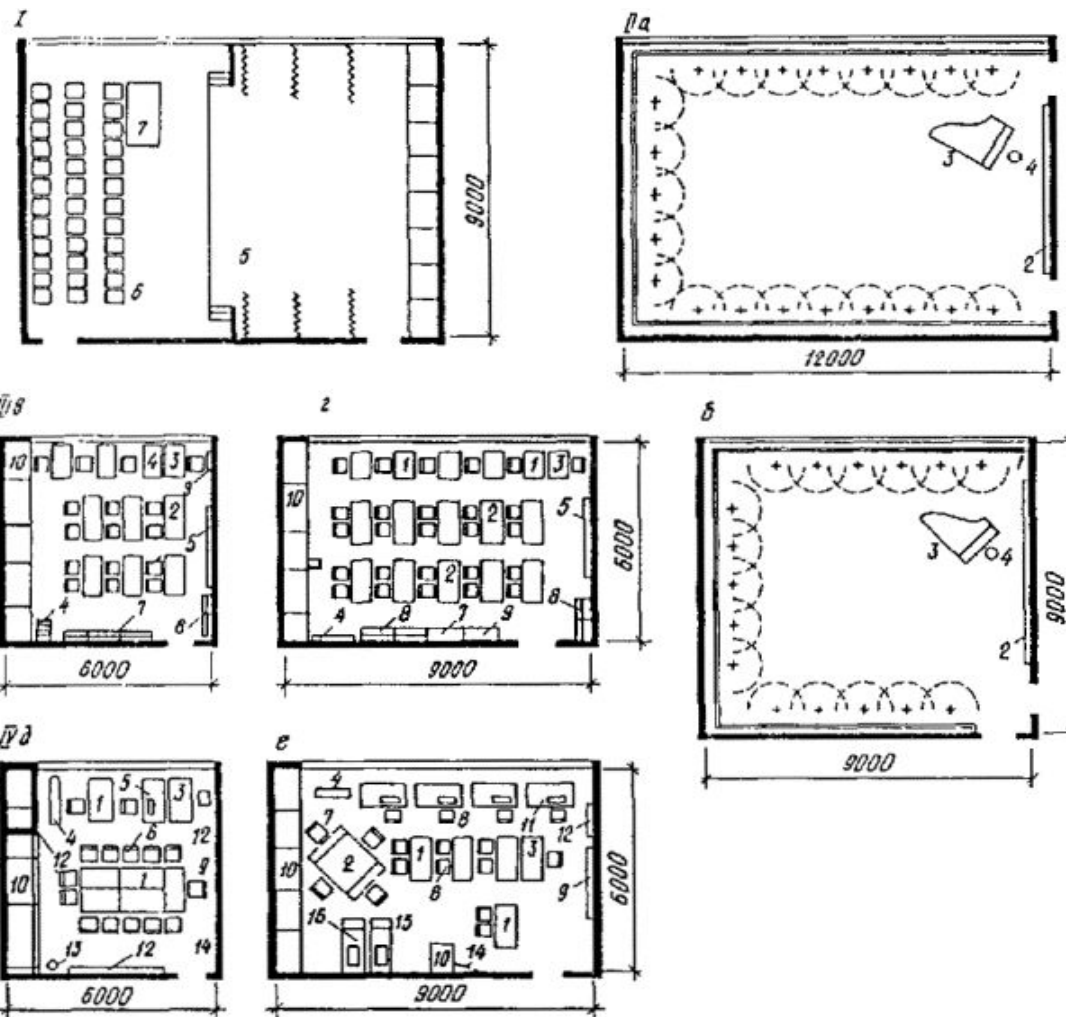
1 – стул; 2-стол обеденный; 3 – прилавок-витрина для буфетов; 4 - прилавок для отпуска товаров; 5 – прилавок приставной



Варианты расстановки оборудования в зале общей физической подготовки
 а - при проведении занятий с использованием съемных гимнастических снарядов



Схемы планировки помещений для занятий I - репетиционный зал с эстрадой



- I - репетиционный зал с эстрадой (1 - эстрада; 2 - стулья; 3 - стол руководителя);
- II - помещения танцевальных коллективов (а - репетиционный зал на 24 чел.; б - то же, на 16 чел.; 1 - станок; 2 - зеркало; 3 - музыкальный инструмент; 4 - табурет). III - кабинет политпросвещения и передового опыта (в - на 15 чел.; г - на 25 чел.; 1 - стол одноместный; 2 - стол двухместный; 3 - стол руководителя; 4 - стол для газет; 5 - меловая доска; 6 - переносная меловая доска; 7 - выставочная витрина; 8 - стенд напольный; 9 - стенд выставочный; 10 - встроенный шкаф); IV - кабинет культуры быта (д - на 12 чел. для занятий кружков кройки и шитья, вязания; е - на 18 чел. для теоретических занятий кружков кройки и шитья, вязания, домоводства; 1 - стол рабочий; 2 - стол обеденный, раздвижной; 3 - стол руководителя; 4 - гладильный стол; 5 - вязальная машина; 6 - стул; 7 - кресло; 8 - табурет; 9 - доска меловая; 10 - встроенный шкаф; 11 - швейная машина; 12 - стенд; 13 - манекен; 14 - зеркало; 15 - плитка электрическая; 16 - кухонный стол с мойкой)

Схемы планировки помещений для занятий



- . Схемы планировки помещений для занятий
- I - классы прикладного искусства (а - ткацкий кружок на 8 чел.; б - ткацкий кружок на 18 чел, в - керамическая мастерская на 8 чел; г - скульптурная мастерская на 8 чел.; д - кружок моделирования сельхозтехники на 14 чел.; 1 - стол рабочий; 2 - стол руководителя; 3 - стол складированный; 4 - стул складированный; 5 - стул; 6 - табурет винтовой; 7 - ткацкий станок горизонтальный; 8 - ткацкий станок вертикальный; 9 - простая перемотка ниток; 10 - шпулерная; 11 - барабан навивки основы; 12 - встроенный шкаф; 13 - раковина с отстойниками; 14 - замочка глины; 15 - хранение глины; 16 - склад для хранения гипса; 17 - станок для скульптуры; 18 - вращающийся стол для модели; 19 - место для закладки гипса; 20 - шаровая мельница; 21 - гончарный круг; 22 – тумба - подставка для модели; 23 - электропечь; 24 - трансформатор; 25 - терморегулятор; 26 - подставка под станок; 27 - стеллаж открытый; 28 - токарно-винторезный станок; 29 - верстак слесарный; 30 - станок токарный по дереву; 31 - верстак столярный; 32 - экран и классная доска; 33-вытяжной шкаф); II - классы ИЗО (е - занятия рисунком на 15 чел.; ж - занятия живописью на 20 чел.; 1 - табурет винтовой; 2-стул; 3 – табурет; 4 – мольберт низкий; 5 - мольберт высокий; 6 - стол руководителя; 7 – стенд навесной; 8 - зеркало; 9 - подставка для натюрморта; 10 - шкаф-стеллаж встроенный; 11- клееварка; 12 - урна; 13 - подставка для натурщика; 14 - подставка для моделей; 15 - стол складированный; 16 - шторы)

Щербакова Светлана Анатольевна, «Общеобразовательная школа на 432 учащихся со спортивным парком в г.Белгороде»

ОБЩЕОБРАЗОВАТЕЛЬНАЯ ШКОЛА НА 432 УЧАЩИХСЯ СО СПОРТИВНЫМ ПАРКОМ В Г. БЕЛГОРОДЕ

СИТУАЦИОННАЯ СХЕМА
СХЕМА РАСПОЛОЖЕНИЯ ОБЪЕКТОВ В ГОРОДЕ

СХЕМА ОБОЗНАЧЕНИЯ РАЙОНА И ЕГО ОБЩЕСТВЕННОСТИ ОБЩЕОБРАЗОВАТЕЛЬНЫМИ ШКОЛАМИ

СХЕМА ПЛАНИРОВКИ ШКОЛЬНЫХ ПОМЕЩЕНИЙ

СХЕМА ОПТОВОГО ПЛАНА

СХЕМА ФИЗКУЛЬТУРНОГО ЗОНИРОВАНИЯ

УСТРОЙСТВО ЭКСПЛУАТИРУЕМОЙ КРОВЛИ:

ГЕОМАСШТАБНОЕ МОДЕЛИРОВАНИЕ ПОВЕРХНОСТИ РЕЛЬЕФА

СХЕМА РАСПОЛОЖЕНИЯ СПОРТ ОБЪЕКТОВ

СХЕМА ТРАНСФОРМАЦИИ ПЕШЕХОДНОГО ОБСЛУЖИВАНИЯ

СХЕМА РАСПОЛОЖЕНИЯ СПОРТ ОБЪЕКТОВ

СХЕМА ФИЗКУЛЬТУРНОГО ЗОНИРОВАНИЯ

ИСТОРИЧЕСКАЯ СПРАВКА

МИКРОРАЙОННЫЙ АНАЛИЗ

ФОТОФИКСАЦИЯ

ГЕНЕРАЛЬНЫЙ ПЛАН:

- ОБЪЕКТЫ ШКОЛЫ
- ОБЪЕКТЫ СПОРТИВНОГО ПАРКА
- ОБЪЕКТЫ ОБЩЕСТВЕННОСТИ
- ОБЪЕКТЫ ПРОМЫШЛЕННОСТИ
- ОБЪЕКТЫ КУЛЬТУРЫ
- ОБЪЕКТЫ ОБРАЗОВАНИЯ
- ОБЪЕКТЫ ЗДРАВООХРАНЕНИЯ
- ОБЪЕКТЫ ОБЩЕСТВЕННОГО ОБСЛУЖИВАНИЯ
- ОБЪЕКТЫ ПРОМЫШЛЕННОСТИ
- ОБЪЕКТЫ КУЛЬТУРЫ
- ОБЪЕКТЫ ОБРАЗОВАНИЯ
- ОБЪЕКТЫ ЗДРАВООХРАНЕНИЯ
- ОБЪЕКТЫ ОБЩЕСТВЕННОГО ОБСЛУЖИВАНИЯ