

ПРОЕКТ

«ВОЗРОЖДЕНИЕ ПЛЯЖА «ЗОЛОТЫЕ ПЕСКИ» В ГОРОДЕ СЯСЬСТРОЙ»



Проект разработали:

Лобацкая Надежда

Фомичёва Вероника

Руководители проекта:

Валова Э.Ю., преподаватель

Козлова Е.Ю., преподаватель

ГЕОГРАФИЯ ПРОЕКТА

Ленинградская область

Волховский район

Муниципальное образование

«Сясьстройское городское поселение»

Город Сясьстрой



ОБЪЕКТ ПРОЕКТИРОВАНИЯ

Сясьстройский пляж «Золотые пески»

ЦЕЛЕВАЯ АУДИТОРИЯ

ПРИВЛЕКАТЕЛЕН ДЛЯ ВСЕОБЩЕГО ПОСЕЩЕНИЯ

жители



туристические
группы



детские и семейные
коллективы



ЦЕЛЬ ПРОЕКТА

- ВОЗРОЖДЕНИЕ ПЛЯЖА «ЗОЛОТЫЕ ПЕСКИ СЯСЬСТРОЯ»

ЗАДАЧИ ПРОЕКТА

- ❖ Содействовать пропаганде здорового образа жизни и активного отдыха молодого поколения. Организация интерактивного экскурсионного продукта.
- ❖ Содействовать популяризации природоохранных, спортивных, краеведческих профессий и проявлению интереса к изыскательской сфере деятельности молодежи.
- ❖ Пропагандировать традиции, как основу высокой духовности, патриотизма и толерантности различных групп населения.
- ❖ Организовывать природоохранную, краеведческую, экскурсионно-туристическую деятельность, спортивные соревнования, плавательную практику по водным видам спорта и другим видам приемлемым в пляжной зоне.

СРОКИ РЕАЛИЗАЦИИ ПРОЕКТА

Круглогодично с делением по временам года

ИСПОЛНИТЕЛИ ПРОЕКТА

Морской семейный клуб «Петрофлот» при поддержке Муниципального образования Сясьстройское городское поселение, учебные заведения, профильные предприятия и организаций.



Начало создания Балтийского флота
- основание на реке Сясь
судостроительной верфи и закладка
первых судов (1702г. май)



ПАРТНЕРЫ - УЧАСТНИКИ ПРОЕКТА

- Руководители и исполнители данного проекта;
- Консультанты проекта: Салтыкова Екатерина Васильевна – педагог дополнительного образования (природоохранное и экологическое направление);
- Морозова Наталья Валентиновна – педагог дополнительного образования (туристско-краеведческое и спортивное направление);
- МО Сясьстройское городское поселение;
- МБУ «Сясьстройский городской дом культуры»
- Музей Сясьского ЦБК;
- МБУ "ГС Б - ПАРК«
- МБУ ДО «Центр детско-юношеского туризма и парусного спорта»
- Историко-культурный центр «Воронега», и другие организации по согласованию.

ОЖИДАЕМЫЕ РЕЗУЛЬТАТЫ

Создание благоустроенного пляжа, отвечающего условиям для сохранения и приумножения традиций в различных сферах общественной жизни. Решение конкретных задач и реализация перспективных проектов, связанных с популяризацией здорового образа жизни. Организация природоохранной, туристско-краеведческой, спортивной, рекреационной деятельности, направленной на оздоровление населения и пропаганду истории города, района, области и страны в целом.

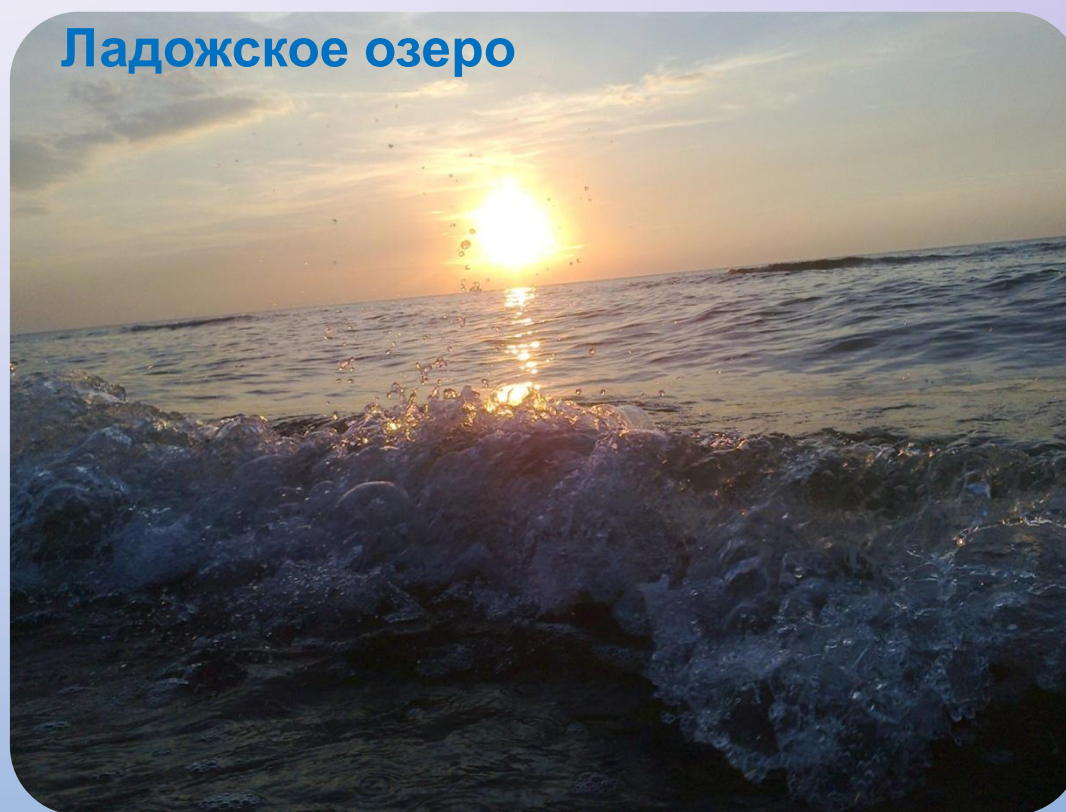


Река Сясь, берущая начало в топких болотах Валдайской возвышенности, пронеся свои воды почти двести шестьдесят километров, впадает в Ладожское озеро. «Озерный край», как называют его историки и географы. Центр «Приневья», бассейна реки Нева — это Ладожское озеро с бассейном средних и малых его притоков (Сясь, Паша и другие). Приладожье и река Сясь знамениты своей богатой историей...



Около двадцати тысяч лет назад ледник, сползший к концу ледникового периода со Скандинавского полуострова начал таять, медленно отступая на север. Естественно-географические условия в результате ряда геологических, климатических и флорофаунистических перемен все более приближались к современным условиям...

Примерно 10 тысяч лет назад Ладога впервые стала самостоятельным озером. Свидетелем этих процессов был доисторический человек, а на реке Сясь в районе пляжа по данным археологов была неолитическая стоянка древнего человека.



Существуют две основные версии происхождения названия реки Сясь. В переводе с прибалтийско-финского «сяякси» означает «скопа», т.е. хищная птица, которая питается рыбой. «Сясь» с языка вепсов (северной ветви прибалтийско-финских языков) означает «комариная» («сяськ» – «комар»).

Скопа



Комары!



Между прочим, комары – интересные насекомые. Их личинки служат кормом для рыб. Взрослые комары – еда для птиц, лягушек, стрекоз и др. Сами комариные личинки едят крошечные микроорганизмы, которыми полны водоемы. И потом, когда взрослый комар умирает, он обогащает этими микроорганизмами почву. Кроме того, кусают людей только самки, а самцы питаются соками растений, одновременно опыляя их.



В поселениях у рек и озёр жители занимались различными промыслами. В XVI веке жители Сясьских Рядков занимались торговлей, главным образом рыбой и лесом, а также охотой. Из стволов деревьев выдалбливали лодки, на которых передвигались по воде. Впервые в писцовых книгах упоминается с 1550 года.



Река Сясь в конце XIX века.

22 января 1702 года указом Петра I было велено «Делать корабли на реке Сяси».



По указу Петра I на реке Сяси рядом с селением построили верфь.

В эпоху царствования Петра I началось обустройство естественных водных маршрутов каналами и шлюзами. Сясь и Сясьские каналы были частью Тихвинской водной системы.

Искусственные водные системы

Вышневолоцкая

Река Мста,
оз. Ильмень,
Р. Волхов

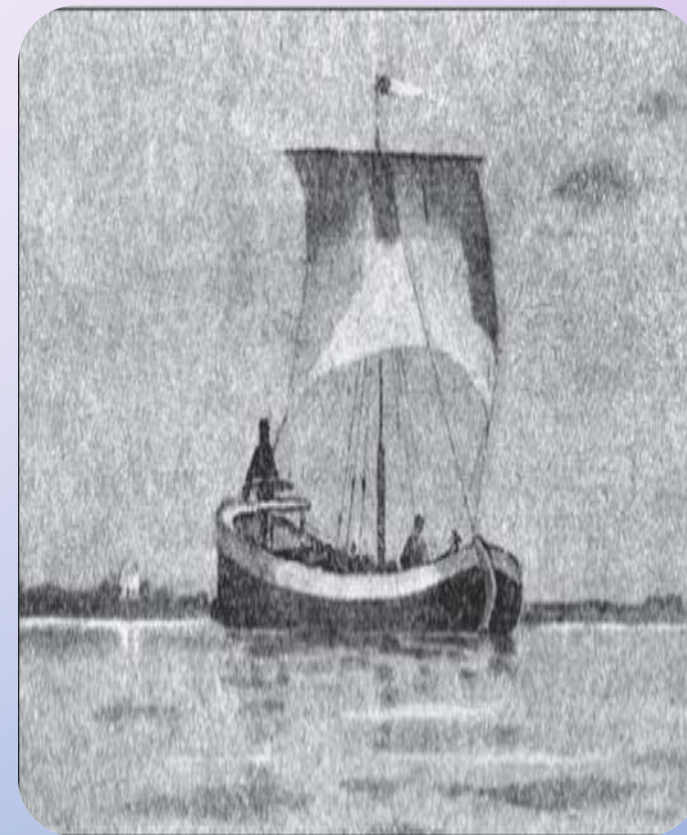
Тихвинская

р. Сясь
оз. Ладожское

Мариинская
(Волго–Балтийский путь)



Деревянный шлюз



Как можно пройти из Азовского моря в Балтийское?



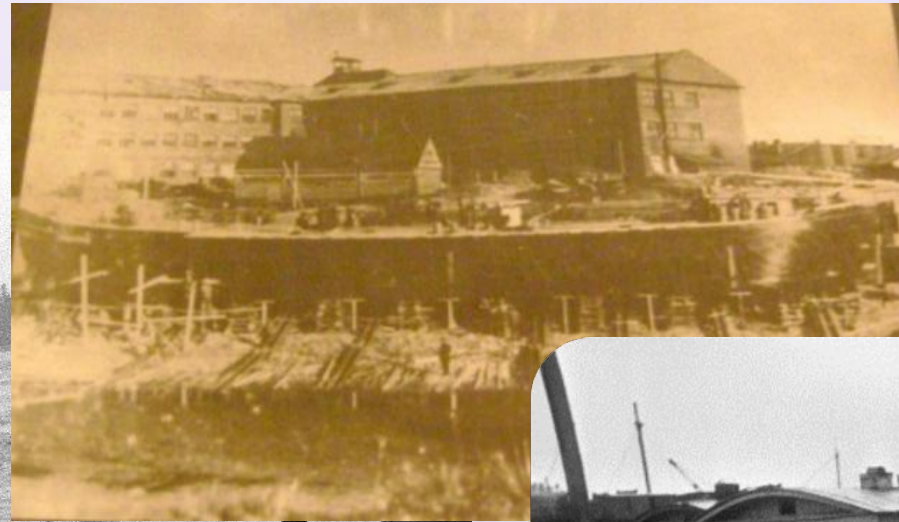
В 1926 г. на реке Сяси на месте деревни Носок началось сооружение целлюлозно-бумажного комбината. Рядом образовался в 1927 году поселок, названный Сясьстроем. Его жители сразу облюбовали для купаний замечательный естественный пляж на правом берегу реки.



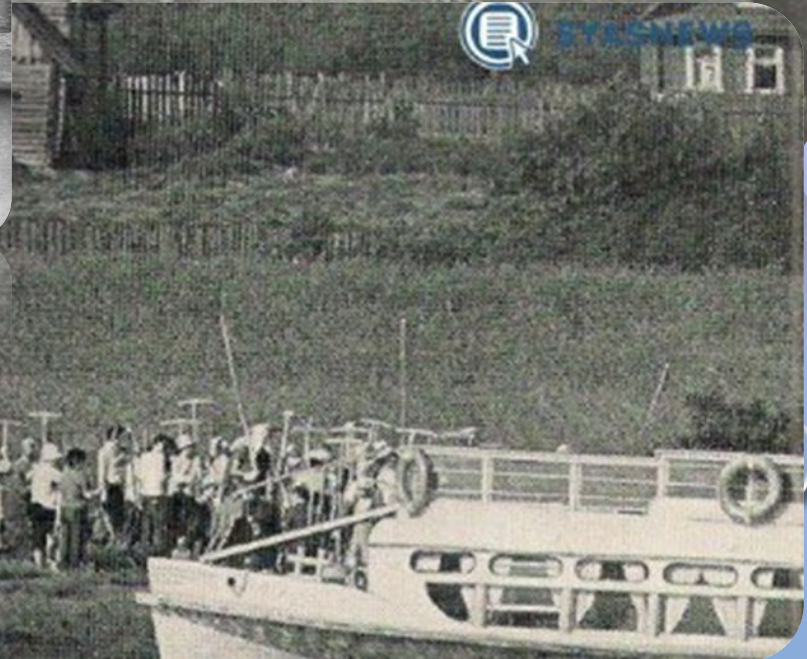
Деревня Носок



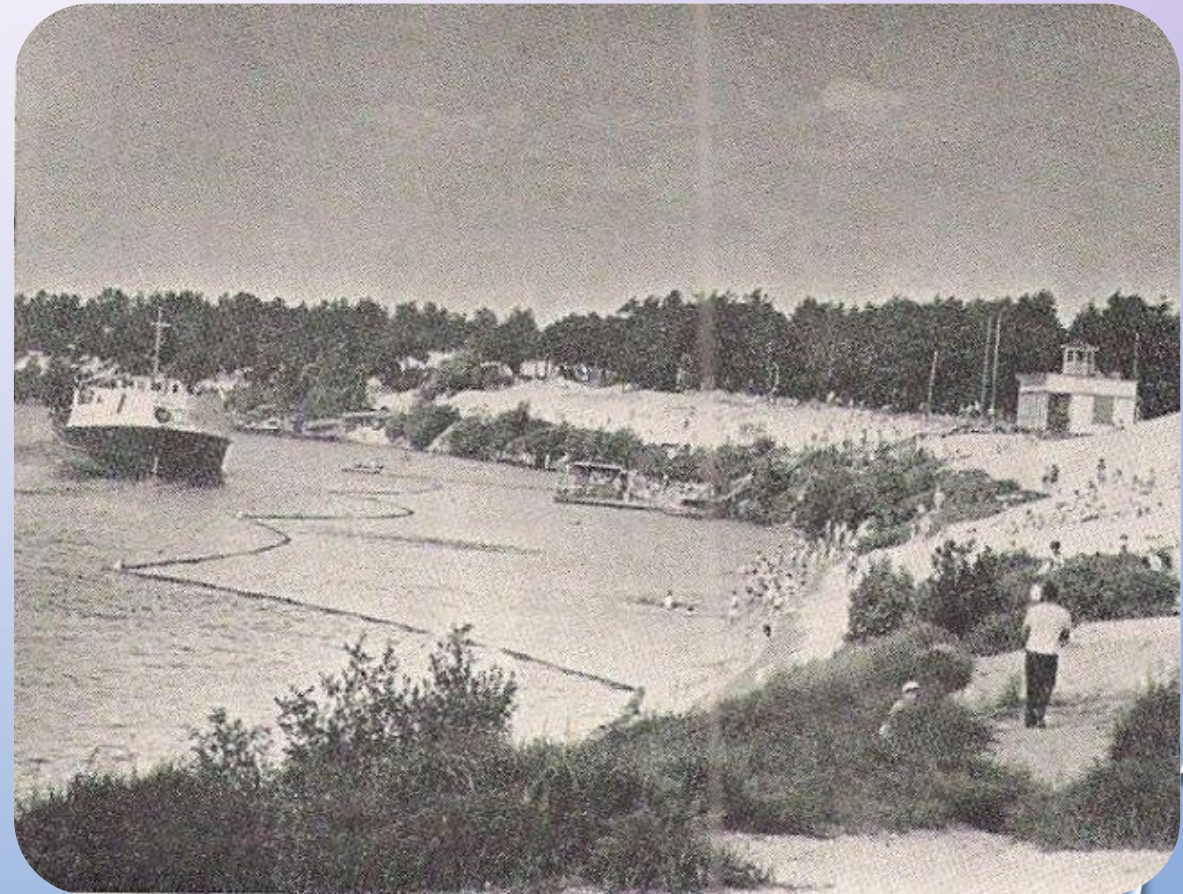
Во время ВОВ 9 марта 1942 года Государственный Комитет Оборона принял решение о строительстве Сясьской судовой верфи в устье реки Валгомки. 20 мая 1942 г. отсюда была спущена на воду первая баржа, предназначавшаяся для отправки грузов в блокадный Ленинград. До конца войны Сясьская судовой верфь спустила на воду около 100 судов.



После войны город и пляж привели в порядок построили яхт-клуб, действовал перевоз, сплавляли по реке лес на Сясьский ЦБК, к пристани швартовался прогулочный теплоход, на котором всегда звучала музыка на всю реку. Дети занимались в «Клубе юных моряков».



Пляж патрулировал «Освод», спасательная станция кроме основного назначения служила трибуной для наблюдения за событиями происходящими на воде, люди приходили на пляж, чтобы интересно провести время, покататься на лодках и катамаранах, развивался гребной спорт, водные лыжи, проводились соревнования по плаванию, сдача норм ГТО. Пляж был местом активного массового отдыха жителей посёлка



Зимой пляж и Сосновый бор не менее активное место отдыха , здесь тренируются лыжники и покататься с горки - любимая забава народа от мала до велика.



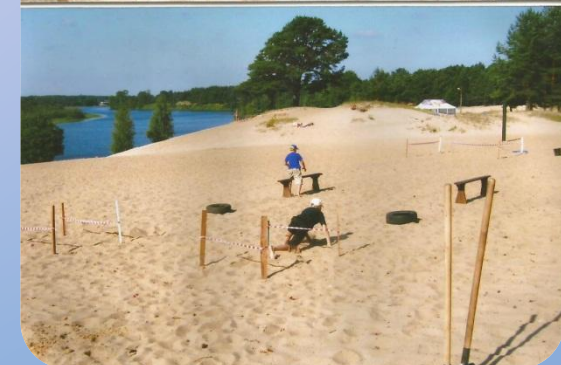
В начале 21 века, традиции пляжного отдыха стали возрождаться. Были созданы такие организации, как «Сясь-парк» в рамках которой открыты группы для занятий парусным спортом и кружок «Юный эколог», организована ежегодная парусная регата «Золотые пески Сясьстроая», в рамках которой проводилась гребная регата... Совместно с Сясьстройскими группами Центра туризма и парусного спорта города Новая Ладога, воспитанники стали ходить в походы на парусных, моторных и гребных лодках. На регату «Золотые пески Сясьстроая» приезжают команды со всей Ленинградской области, Санкт - Петербурга, Кронштадта.



- В 2005 году на яхте «Лагуна» сборная команда (Кронштадт-Санкт-Петербург-Сясьстрой) совершили первый поход «Дорога жизни»;
 - В 2008 году команда «Петрофлот» Кронштадта пришла в Сясьстрой на ладье «Святитель Пётр Митрополит Московский» совместно с командой «Петрофлот» города Москвы;
 - В 2013 году второй поход «Дорога жизни», в котором были собраны подписи за восстановление сгоревшего музея «Дорога жизни» в Кобоне.
- Парусная команда Сясьстроя «Фортуна» до сих пор с честью представляет Сясьстрой на соревнованиях по парусному спорту на разных уровнях.



Большую роль в жизни пляжа играл клуб «Многодетная семья», куда переместился и кружок «Юный эколог» и праздник для участников регаты они устраивали вместе с молодёжной организацией «Я-сам». Молодёжь сегодняшнего дня - дети кто участвовали во множестве мероприятий, организованных этими организациями.



ЭКОЛОГИЧЕСКАЯ ИНТЕРАКТИВНАЯ ЭКСКУРСИЯ

Мир окружает нас и ты человек создаёшь этот мир

Пляж «Золотые пески» Сясьстроя

Пляж славится кварцевым песком. Дно реки Сясь состоит из горных пород формирующих русло реки, богатых оксидом железа, поэтому вода в ней имеет красно-бурый оттенок. Дно песчаное, с небольшими илистыми наслоениями и редкими плоскими камнями.



Растительность оврагов.

Овраги могут начинаться на пляжной территории песчаной впадиной.

Могут начинаться на высоком спуске к реке.

Ручьи вытекают с разной высоты берегового спуска.

На высоте берегового спуска растут :
кусты вербы , ивы , ольха и берёзы.

Растут травы Иван - чай метёлка полынь и другие до самой воды.

Местами в воде есть зелёная растительность.

С каждым годом её становится всё больше.

Характеристика правого берега реки Сясь.

Берег высокий, пологий

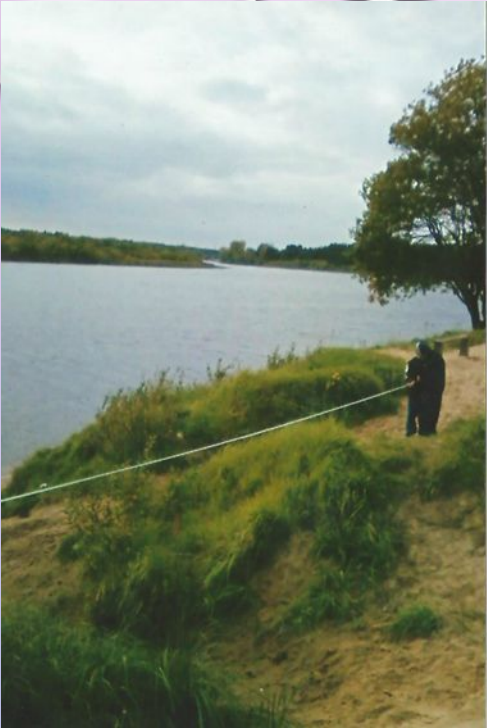
Самую высокую полосу берега украшают сосны, ниже песчаная полоса образует пляжную территорию.

К спуску к воде берег менее высокий , но овражистый.

На водную песчаную полосу в 4-5 местах берега с ручьёв намывает глину с песком, в 3 – х местах в воде кора, деревьев прибившаяся со времён аварии отстойников.

По узкому плесу реки и воды бывает пена и мусор.





**Измерения
20.11.2012 г.**



тема: Овраги правого берега реки Сясь в районе городского парка «Сосновый бор».

I. Осмотр оврагов от первого частного дома.

- №1 - « Коридор ».
- №2 - « Бокал ».
- №3 - « Малый овраг ».
- №4 - « Маленькая тропка ».
- №5 - « Змея ».
- №6 - « Верхний ручей » или « Анаконда ».
- №7, №8, №9 – Щелевидные овражки на высоком спуске к воде.
- №10 - Овраг у пирса с песчаными наплывами, наносами, высокими ручьями;
- №11 - Овраг « Глубинка ».

К программе «Юный эколог»
РАЗДЕЛ «МИР ИССЛЕДОВАНИЙ И
ПЫТОВ» при МУ Сясь-парк

Работа проведена с 3и 4кл-ми
шк. №1 и №2

20.11.2012г.

II. Измерение оврага № 11.

- 1. Ширина .
- вверху на песчаной впадине в его начале.
- 2. Ширина у травы. в середине.
- 3. Ширина с вытекающими ручьями внизу.
- 4. Длина оврага по центру.
- 5. Высота .
- От места вытекания ручьёв до уровня песчаной зоны впадины.
- 6. Высота вытекающих ручьёв.

Ширина
! 1. Вверху. Ручьи
! 2. Елена Алекс. Дрозд.
этажа

2 м. 60 см.

1 80 см.

3 м

6 м

3 м 40 см.

4 см

h - 45 см
это не овраг
это на овраге
с 6 м и 2.

Измерения 06.04.2018 г.



тема: Овраги правого берега реки Сясь в районе городского парка «Сосновый бор».

I. Осмотр оврагов от первого частного дома.

№1 - « Коридор ».

№2 - « Бокал ».

№3 - « Малый овраг ».

№4 - « Маленькая тропка ».

№5 - « Змея ».

№6 - « Верхний ручей » или « Анаконда ».

№7, №8, №9 – Щелевидные овражки на высоком спуске к воде.

№10 - Овраг у пирса с песчаными наплывами, наносами, высокими ручьями;

№11 - Овраг « Глубинка ».

II. Измерение оврага № 11.

1. Ширина .

вверху на песчаной впадине в его начале.

6 м 60 см

2. Ширина у травы .

в середине.

2 м 80 см

3. Ширина с вытекающими ручьями внизу.

3 м 80 см

4. Длина оврага по центру.

Ручьи обединились
14-15 м.

5. Высота .

5 м

От места вытекания ручьёв до уровня песчаной зоны впадины.

6. Высота вытекающих ручьёв. разливы
выступают в реку у оврага
1 м 50 см. рядом с оврагом
(берез без деревьев) на 3,5 м.

РЕЗУЛЬТАТЫ ИССЛЕДОВАНИЯ

По просьбе соловушки, дети читавшие его письмо в 4 классе провели исследование в 2018 году. В результате исследования через 6-7 лет произошли существенные изменения на пляже образовались новые овраги, один овраг зарос, происходит постоянное перемещение песчаных дюн. В неожиданных местах образовались огромные размывы в реку, всё это говорит о неблагоприятных условиях для экологии пляжа. Ещё в 1953 году при строительстве 4-этажной школы на берегу, были проблемы с подземными источниками, они всё время уходили в глубь, образуя провалы, нарушая фундамент и стены, тем самым очень осложняли строительство. И только посадка деревьев в 1955, 1979 улучшили обстановку у зданий школ, что привело к зарастанию одного из оврагов и укрепило берег.



Овраг №1 В верхней части оврага территория расширилась т. к. появились ручьи и сама территория стала больше.

Овраг № 4 за эти годы земля осела в верхней части берега, берег начал размываться.



Овраг № 3 , где есть деревья затянулся это видно на фото и вот сравним с оврагом №11 , где проводились контрольные измерения , самый большой размыв на 3, 5м в реку образовался в месте , где отсутствуют деревья. Растительность и корни деревьев – это природное цементирование.



Исходя из полученных данных мы предлагаем высадить деревья в местах больших размывов и проводить регулярные наблюдения и исследования пляжа. Проводить его уборку и очистку песка, как делали это раньше. Таким образом, после наблюдений каждая группа экскурсантов может, оставлять память о себе на нашем пляже, мы же проводим фотофиксацию и размещаем интересные кадры на сувенирах, в заключении или в процессе экскурсии предлагаем выход на гребных лодках, чтобы почувствовать себя людьми идущими водными путями и посмотреть красоты и достопримечательности нашего края с воды. Все наблюдения и предложения гостей заносить в специальный журнал и пригласить ещё раз нас посетить для следующих наблюдений.



**«Порой художники ищут такие пейзажи для картины...а тут природа сама нарисовала!!!
Потрясающе!!! Я влюбилась с Сясьстрой с первого приезда и теперь не хочу его
покидать...никогда...»**

Юлия Байкова

Мы здесь родились и выросли – это наша Малая Родина и мы за неё в ответе!



