

«Система превентивних заходів щодо сальмонельозу поросят в умовах АПОП «Золотий Колос» Новоселицького району Чернівецької області»

Студент-дипломник
Маковей О.І.

Мета нашої роботи полягала

- у вивченні епізоотологічних особливостей сальмонельозу поросят у господарстві;
- розробці, апробації та впровадження ефективних заходів профілактики та ліквідації цієї інфекції.

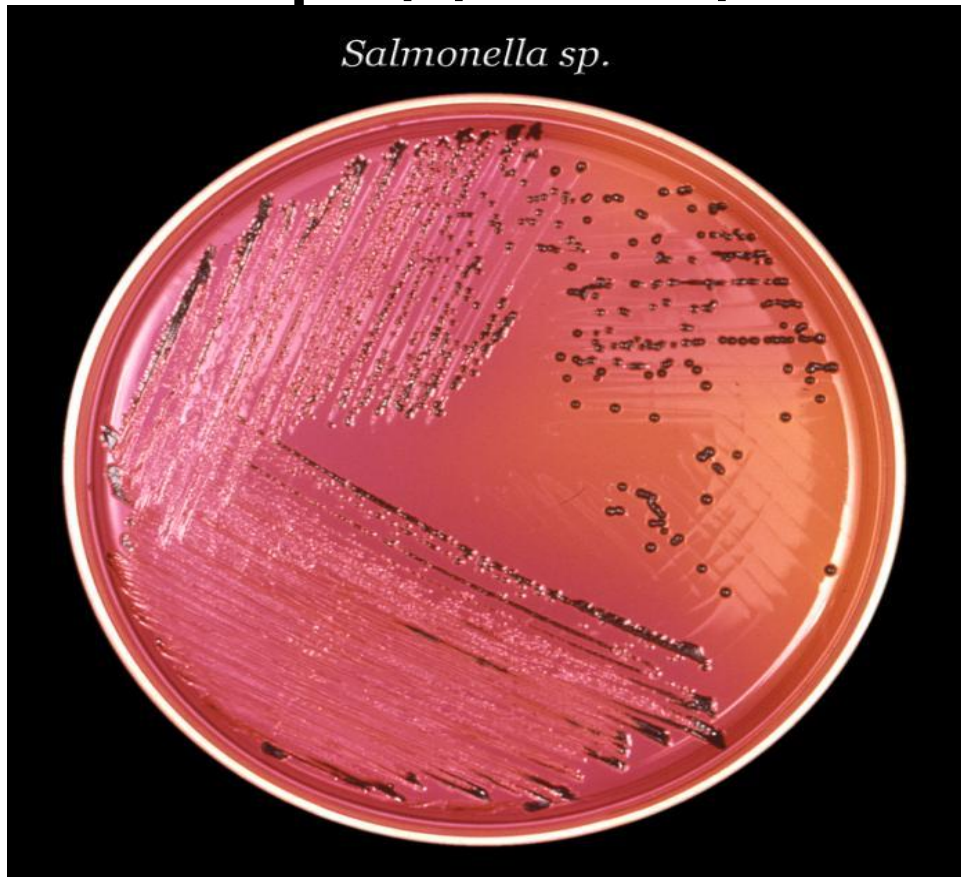
Завдання:

- Вивчити особливості епізоотичного процесу сальмонельозу свиней в умовах господарств Новоселицького району Чернівецької області.
- Дослідити циркуляцію різних сероваріантів сальмонел у господарстві і з'ясувати їх етіологічну роль у епізоотичному ланцюзі.
- Визначити чутливість виділених культур сальмонел до сучасних антибактеріальних препаратів.
- Розробити та апробувати ефективні схеми лікування свиней, хворих на сальмонельоз.

Таблиця 1. Показники захворюваності поросят на сальмонельоз різних вікових груп

Вік поросят, тижні	Захворіло	
	голів	%
2- 4	18	27,27
5- 10	36	54,55
11 - 12	12	18,18

Висів збудника на живильне середовище



Таблиця 2. Культури сальмонел, виділені від хворих поросят

Серовар сальмонел	Виділено	
	культур	%
S. choleraesuis	1	8,34
S. typhimurium	2	16,67
S. typhisuis	9	75,0

Визначення антибіотикочутливості сальмонел



Таблиця 3 Чутливість штамів сальмонел до антибактеріальних препаратів

Назва препарату	Ступінь чутливості		
	Чутливі, %	відносно-резистентні, %	Резистентні, %
Ампіцилін	83,3	10,6	6,1
Ампіцилін/сульбактам	83,3	10,6	6,1
Амоксицилін/клавулан	90,8	7,7	1,5
Цефотаксим	98,5	0	1,5
Цефтриаксон	97,0	1,5	1,5
Тетрациклін	86,2	1,5	12,3
Ципрофлоксацин	97,5	1,4	1,1
Норфлоксацин	100,0	0	0
Ко-тримоксазол	93,9	0	6,1
Гентаміцину	93,3	5,0	1,7
Левоміцетину	81,6	3,2	15,2

Таблиця 4. Схеми дослідів

Група	Антибіотик	Симптоматична терапія
Дослід I (n=10)	Енрофлоксацин 2,5 мл/100кг маси тіла тварини 1раз в день 3 дні.	ПАБК, з кормом у дозі 30 мл
Дослід II (n=10)	Діоксиген, внутрішньом' язово, рази на добу в дозі 0,1 мл/кг маси тіла протягом 3-5 діб	

Клінічні ознаки сальмонельозу



Клінічні ознаки сальмонельозу



Клінічні ознаки сальмонельозу



Труп свині, загинувшої від сальмонельозу



Таблиця 5. Порівняльна терапевтична ефективність діоксигену при сальмонельозі поросят

Показники	Група тварин		
	Одиниці виміру	Дослідна I	Дослідна II (діоксиген)
Кількість тварин	голів	10	9
Одужало	голів	10	9
	%	100	100
Терапевтична ефективність	%	100	100
Середньодобовий приріст маси тіла	г	210,0±5,4	284,0±6,2

- **Висновки і пропозиції виробництву**

- 1. АПОП «Золотий Колос» Новоселицького району Чернівецької області» у проводяться превентивні заходи щодо сальмонельозу поросят. Показник захворюваності у поросят віком від 2 до 4 тижнів становив 27,27 %; у віці 12–14 тижнів, такий був нижчий – 18,18 %. Самий високий рівень захворюваності встановлено у тварин відлучного віку - у 5–10 тижнів - 54,55 %.
- 2. Збудником сальмонельозу свиней у більшості випадків є *S. choleraesuis*, *S. typhisuis* та *S. typhimurium*. Серовар *S. typhimurium* викликав лише гостру форму перебігу хвороби у поросят, *S. choleraesuis* – за гострого та за під гострого перебігу, *S. typhisuis* – за хронічної форми у поросят та підсвинків.
- 3. При сальмонельозі поросят застосування комплексного препарату діоксигену внутрішньом'язово двічі на добу в дозі 0,1 мл/кг маси тіла впродовж 3-5 діб, а при важкому перебігу хвороби - 5-7 діб забезпечує належний терапевтичний (96,2 %) та економічний ефект.

- **Практичні пропозиції:**

- З метою лікування сальмонельозу поросят, підвищення збереженості поголів'я, середньодобових приростів живої маси, одержання високоякісної продукції доцільно задавати комплексний препарат діоксиген.
- Препарат вводити внутрішньом'язово щодня два рази на добу в дозі 0,1 мл/кг маси тіла протягом 3-5 діб, при важкому перебігу хвороби - протягом 5-7 діб.