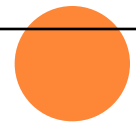


ТЕМА 4. ФОНД СОЦИАЛЬНОГО СТРАХОВАНИЯ РОССИЙСКОЙ ФЕДЕРАЦИИ, ЕГО НАЗНАЧЕНИЕ

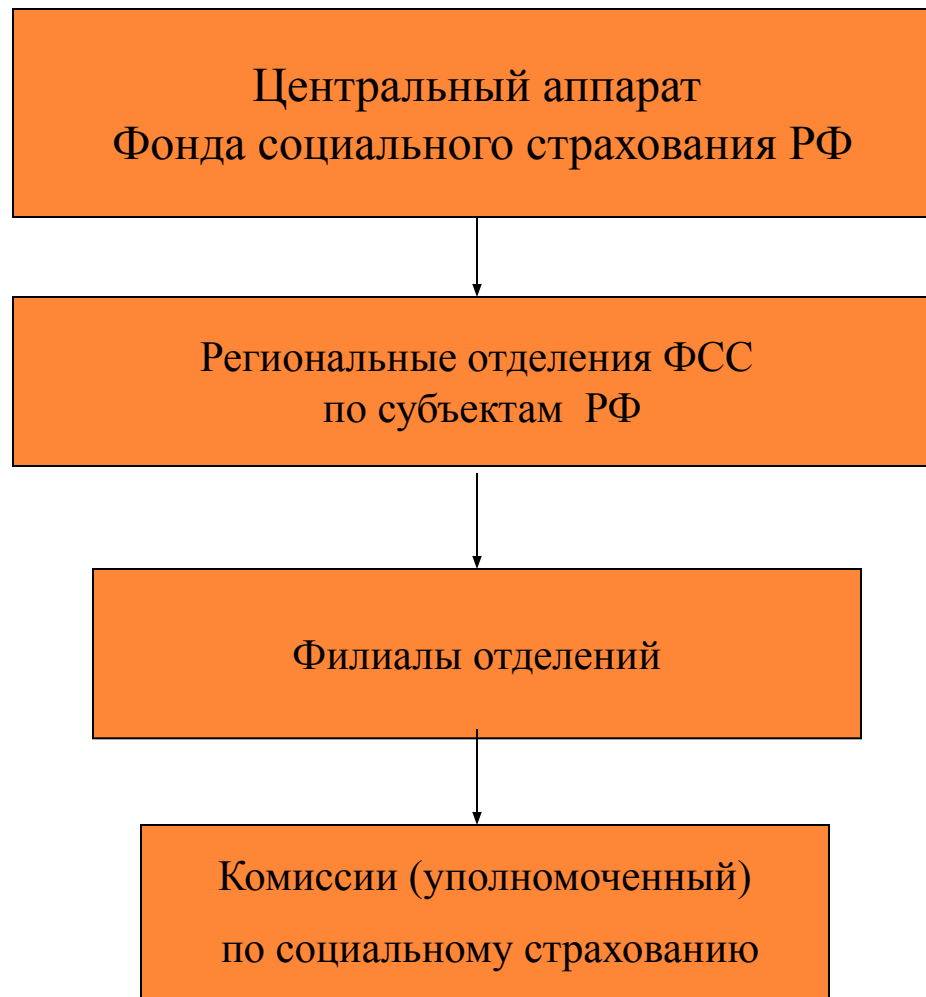


ИСТОРИЯ СОЗДАНИЯ И РАЗВИТИЯ ФОНДА СОЦИАЛЬНОГО СТРАХОВАНИЯ РФ

Даты	Наиболее значимые мероприятия
1 января 1991г.	Создание Фонда социального страхования РФ в соответствии с Постановлением Совета Министров РФ «О совершенствовании управления и порядка финансирования расходов на социальное страхование трудящихся в РСФСР» от 25 декабря 1990 года №600 в целях управления средствами государственного социального страхования. Передача Фонда в ведение ВЦСПС .
1993 год	Фонд становится государственным финансово-кредитным учреждением при Правительстве Российской Федерации . ФСС РФ из ведения профсоюзов передан государству в соответствии с Указом Президента РФ №722 от 26 июня 1992 года.
2000 год	Фонд социального страхования РФ начал выплаты по возмещению вреда пострадавшим на производстве в соответствии с Федеральным законом «Об обязательном социальном страховании от несчастных случаев на производстве и профессиональных заболеваний» №125-ФЗ от 24.07.1998 г.
2005 год	Реализация Фондом Федерального закона №122-ФЗ от 22 августа 2004 года в части обеспечения граждан-получателей социальных услуг путевками на санаторно-курортное лечение . На Фонд возложена задача по обеспечению инвалидов , отдельных категорий граждан из числа ветеранов Великой Отечественной войны техническими средствами реабилитации , протезами (кроме зубных) и протезно-ортопедическими изделиями за счет средств федерального бюджета .
2006-2007 годы	С 2006 года в рамках приоритетного национального проекта «Здоровье» на Фонд возложено финансирование родовых сертификатов, медосмотров работников, занятых на вредных и опасных производствах. С 1 января 2007 года Фонд финансирует также пособия по уходу за ребенком незастрахованным гражданам, а также углубленных медицинских осмотров.
2010-2011 годы	Переход на чисто страховые принципы деятельности ФСС РФ. Функции по администрированию страховых взносов переданы органам ФСС РФ . Начало поэтапной реализации Пилотного проекта по прямым выплатам пособий органами ФСС РФ в отдельных субъектах РФ.



2. ОРГАНИЗАЦИОННАЯ СТРУКТУРА ФОНДА СОЦИАЛЬНОГО СТРАХОВАНИЯ РФ



ГФ ПО ВИДАМ ОБЯЗАТЕЛЬНОГО СОЦИАЛЬНОГО СТРАХОВАНИЯ

по страхованию на случай временной нетрудоспособности (Закон №255-ФЗ)

по страхованию от несчастных случаев на производстве (Закон № 125-ФЗ)

Общие

- своевременно регистрировать страхователей;
- собирать страховые взносы;
- обеспечивать страхование в размерах и сроки, которые установлены законом;
- аккумулировать капитализированные платежи в случае ликвидации страхователя.

Особые

вести учет физических лиц, добровольно вступивших в правоотношения по обязательному социальному страхованию на случай временной нетрудоспособности и в связи с материнством, а также уплаченных ими страховых взносов и сумм выплаченного им страхового обеспечения

обеспечивать конфиденциальность полученных сведений о страхователе, застрахованном и лицах, имеющих права на получение страховых выплат.

4. ШАБА ФОНДА СОЦИАЛЬНОГО СТРАХОВАНИЯ И Ф ПО ВИДАМ ОБЯЗАТЕЛЬНОГО СОЦИАЛЬНОГО СТРАХОВАНИЯ

по страхованию на случай временной нетрудоспособности
(Закон №255-ФЗ)

Общие

по страхованию от несчастных случаев на производстве
(Закон № 125-ФЗ)

- проводить проверки правильности начисления и уплаты страховых взносов страхователями в ФСС РФ, а также выплаты страхового обеспечения застрахованным лицам, требовать и получать от страхователей необходимые документы и объяснения по вопросам, возникающим в ходе проверок;
- получать от органов ФК сведения о поступивших в ФСС РФ суммах страховых взносов, пеней, штрафов;
- представлять интересы застрахованных лиц перед страхователями

Особые

- **не принимать к зачету** в счет уплаты страховых взносов расходы на выплату страхового обеспечения застрахованным лицам, **произведенные страхователем с нарушением законодательства РФ** об обязательном социальном страховании на случай;
- обращаться в федеральный орган исполнительной власти, осуществляющий функции по надзору и контролю в сфере здравоохранения, с запросами о проведении в медицинских организациях проверок организации **экспертизы временной нетрудоспособности**, обоснованности выдачи и продления листков нетрудоспособности;
- предъявлять **иски к медицинским организациям** о возмещении суммы расходов на страховое обеспечение **по необоснованно выданным или неправильно оформленным листкам нетрудоспособности.**

- участвовать в **расследовании страховых случаев**, освидетельствовании, переосвидетельствовании застрахованного лица в учреждении медико-социальной экспертизы и определении его нуждаемости в социальной, медицинской и профессиональной реабилитации;
- **направлять застрахованного** в учреждение медико-социальной экспертизы для **освидетельствования**;
- устанавливать **скидки и надбавки** к страховым тарифам;
- давать **рекомендации по предупреждению** наступления страхового случая.

СОЦИАЛЬНОГО СТРАХОВАНИЯ РФ ПО СОЦИАЛЬНОЙ ЗАЩИТЕ НАСЕЛЕНИЯ

Виды обязательного социального страхования, осуществляемого ФСС РФ

Обязательное социальное страхование на случай временной нетрудоспособности и в связи с материнством
(Закон № 255-ФЗ от 29.12.2006 г.)

Обязательное страхование от несчастных случаев на производстве и профессиональных заболеваний
(Закон № 125-ФЗ от 24.07.1998 г.)

Виды страхового обеспечения

Пособие по беременности и родам и другие пособия в связи с материнством

Пособие по временной нетрудоспособности

Единовременные и ежемесячные страховые выплаты пострадавшим

Социальное пособие на погребение

Источники финансирования

Страховые взносы на социальное страхование на случай временной нетрудоспособности и в связи с материнством
(Закон № 212-ФЗ от 24.07.2009 г.)

Страховые взносы на обязательное страхование от несчастных случаев на производстве и профессиональных заболеваний
(ФЗ «О страховых тарифах на обязательное страхование от несчастных случаев на производстве на очередной год»)

6. ВИДЫ ВЫПЛАТ СТРАХОВОГО ОБЕСПЕЧЕНИЯ ПО ОБЯЗАТЕЛЬНОМУ СОЦИАЛЬНОМУ СТРАХОВАНИЮ НА СЛУЧАЙ ВРЕМЕННОЙ НЕТРУДОСПОСОБНОСТИ И В СВЯЗИ С МАТЕРИНСТВОМ

Виды выплат	Нормативно-правовые акты, регулирующие порядок выплат
1) пособие по временной нетрудоспособности 2) пособие по беременности и родам 3) пособия гражданам, имеющим детей 4) социальное пособие на погребение умершего лица	ФЗ «О бюджете ФСС РФ на ... год и плановый период ... и ... годы» ФЗ «Об обязательном социальном страховании на случай временной нетрудоспособности и в связи с материнством» № 255-ФЗ от 29.12.2006 г. (в ред. Закона № 343-ФЗ от 16.10.2010 г.) ФЗ «О государственных пособиях гражданам, имеющим детей» № 81-ФЗ от 19.05.1995г. ФЗ «О погребении и похоронном деле» № 8-ФЗ от 12.01.1996г. - Назначается членам семьи умершего лица в размере , не превышающем в 2016 г. - 5701,31 руб.



Случай выплаты пособия	Размер пособия 2017 год (действовало до 31.01.2018), в рублях	Размер пособия с 01.02.2018, в рублях
Единовременное		
При постановке на учет беременной женщины на ранних сроках	613,14	628,47
Выплата беременной женщине, если ее муж военнослужащий	25 892,45	26 539,76
За рождение (усыновление, при оформлении попечительства или опекуна) малыша	16350,33	16759,09
За усыновление малыша старше 7 лет, инвалида или нескольких детей, являющихся между собой родственниками	124 929,83	128053,08

	с 1 января 2018 года	с 1 февраля 2018 года (+2,5%)
<i>Декретные (<u>пособие по беременности и родам</u>)</i>		
— работающим женщинам (в наиболее общем случае)	100% среднего дневного заработка за каждый день <u>больничного по беременности и родам</u> (в 2018 году для расчета среднего заработка принимаются доходы, начисленные работнику в 2016 и 2017 году)	
— работающим женщинам минимум (рассчитывается за каждый день больничного по величине МРОТ)	<ul style="list-style-type: none"> • 43615,65 — в обычном случае за 140 дней листка нетрудоспособности; • 48600,30 — при осложненных родах (156 дней больничного); • 60438,83 — при многоплодной беременности (194 дня декрета) 	
— работающим женщинам максимум (устанавливается исходя из предельной величины страховой базы)	<ul style="list-style-type: none"> • 282106,70 — за 140 дней; • 314347,47 — за 156 дней; • 390919,29 — за 194 дня 	
— безработным женщинам, уволенным в связи с ликвидацией организации (выплачивается в органах Соцзащиты)	613,14 за 1 месяц больничного	628,47 в расчете на 1 месяц
— <u>женщинам, обучающимся по очной форме</u>	в размере стипендии, установленной образовательной организацией (независимо от того, на платной или бесплатной основе осуществляется обучение)	
— женщинам, проходящим военную службу по контракту	в размере установленного по месту службы денежного довольствия	

Ежемесячные

По уходу за малышом до достижения им полутора лет	40% от среднего заработка, рассчитанного за два года предшествующих декрету. Если заработка не было, то платится минималка по МРОТ	
на первого по МРОТ	3065,69	3142,33 (3788,33 минимум работающим)
на второго и последующих детей по МРОТ	6131,37	6284,65
На ребенка военного, служащего по призыву	11 096,76	11 374,18
В случае утери кормильца для семей военнослужащих	2231,85	2287,65
На каждого ребенка, если зона проживания Чернобыль до 1,5 лет	3162,00	3241,05
На каждого ребенка, если зона проживания Чернобыль от 1,5 до 3 лет	6324,00	6482,10

12 недель беременности 28 или 30 недель беременности Рождение ребенка Конец декретного отпуска 0,5 года 1,5 года 3 года 16 лет 18 лет



при постановке на учет на ранних сроках



по беременности и родам



при рождении ребенка

материнский (семейный) капитал



при рождении третьего и последующих детей



по уходу за ребенком до 1,5 лет



компенсация в отпуске до 3-х лет

региональное пособие на ребенка*



 Единовременные выплаты  Ежемесячные выплаты  Выплаты возможны*

7. Виды страхового обеспечения по обязательному социальному страхованию от несчастных случаев на производстве и профессиональных заболеваний, особенности их назначения и выплаты

Виды страхового обеспечения (Закон № 125-ФЗ от 24.07.1998 г.)	Особенности назначения и выплат
<p>1) пособие по временной нетрудоспособности</p> <p>2) страховые выплаты:</p> <ul style="list-style-type: none"> - единовременные - ежемесячные 	<p>Назначается и выплачивается страхователем. Размер пособия определяется исходя из 100% среднего заработка независимо от стажа работы застрахованного лица. Пособие финансируется за счет средств ФСС РФ с первого дня нетрудоспособности.</p> <p>Выплачиваются Фондом пострадавшим работникам, а при их гибели – членам их семей. Определение размера единовременной страховой выплаты (ЕдСВ): $\text{МВ} \times \text{УТ},$ где МВ – максимальная сумма выплаты (с 01.2018 г. – 94018,9 руб.);</p> <p>Определение размера ежемесячной страховой выплаты (ЕжСВ): $\text{СЗ} \times \text{УТ},$ где СЗ – среднемесячный заработок работника до наступления несчастного случая; УТ – степень утраты работником трудоспособности (в%), указанная в заключении учреждения медико-социальной экспертизы. Максимальный размер ЕжСВ с 02.2016 г. – 72290,4руб.</p> 