

# Шахматная школа

## Шах





# Загадка

Это есть не поражение,  
Не фиаско, и не крах,  
А всего лишь нападение –  
Королю объявлен...

**шах**





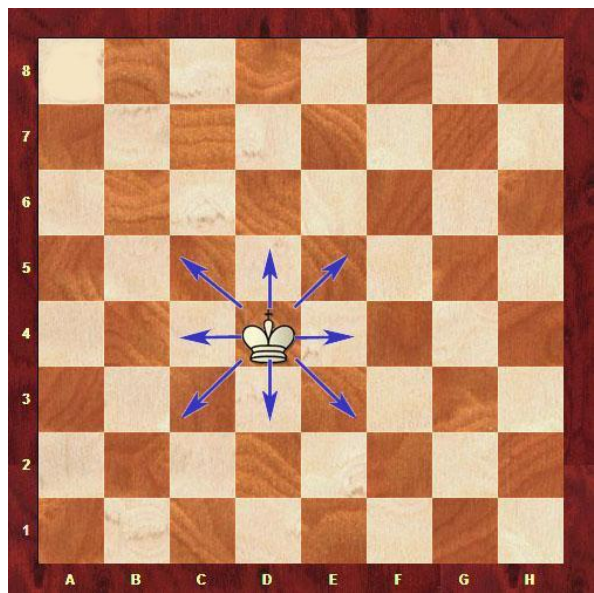
# Угроза королю

**Шахматный король – самая главная фигура на шахматной доске.**

Шахматный король, в отличие от своего главного помощника ферзя, очень ленив. Он, правда, может ходить во все стороны, но всего на одну клетку.

Все шахматное войско защищает своего короля.

Но иногда в шахматах складывается ситуация, когда король находится в опасности.



Потеряв короля,  
шахматное войско должно  
сдаваться! ШАХУ – МАТ,  
что в переводе с  
индийского означает:  
королю пришёл конец!



# Угроза королю



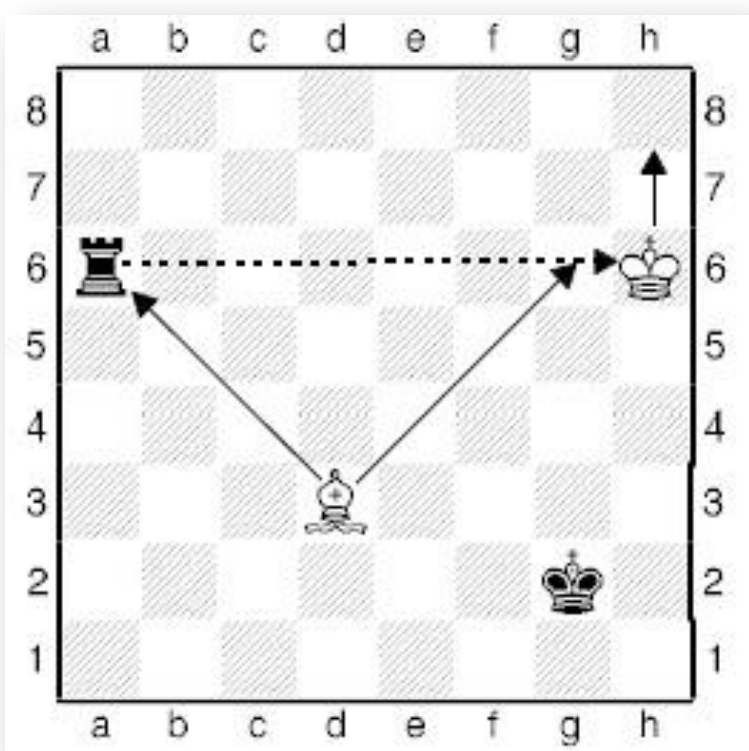
**Убить Короля нельзя!** Король особенный. Из-за него идёт сражение, его так просто не побьёшь. И потом, он ведь уже немолод, не стоит его обижать. Когда ты ставишь фигуру на клетку, с которой следующим ходом мог бы побить короля, то должен сообщить об этом противнику — сказать «шах». После этого противник постарается как-нибудь устранить угрозу. У него есть три варианта: побить фигуру, поставившую шах; убрать короля из-под угрозы; прикрыть его другой фигурой. Если у противника ничего не получилось и ты можешь взять чужого короля, то говоришь «мат». После того как объявлен мат, партия заканчивается. Тот, кто поставил мат,

**Обрати внимание:** король не может ~~вставить~~ вставить шах другому королю, потому что ему нельзя вставать на поле, находящееся под угрозой чужой фигуры. А ведь это любое поле, соседнее с королём противника! Если король ушёл из-под удара, а следующим ходом фигура противника снова поставила его под удар, надо снова объявить шах. Может быть несколько шахов подряд.



# Что такое «шах»?

На диаграмме ладья напала на короля белых и говорит: «Король, король, я тебя съем!» А по шахматному это будет: «ШАХ!» Король думает: что бы ему сделать, чтобы его не побила ладья?



1. Король может просто **УЙТИ** из-под шаха.  
Kph6 – h7

2. Король приказывает слону **ЗАСЛОНИТЬ** себя от шаха (встать между собой и королём).  
Cd3 – g6

Слон у белого короля стал **ЩИТОМ** – этот приём называется: **ЗАЩИТА ОТ НАПАДЕНИЯ.**

3. Можно просто **ПОБИТЬ** вражескую фигуру.  
Cd3 : a6

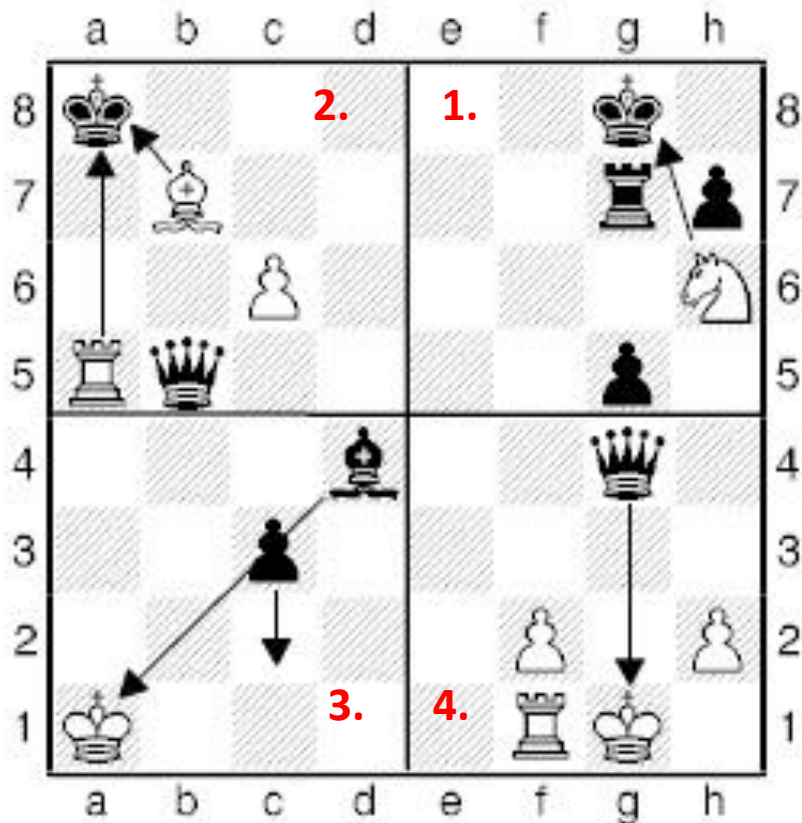
Самый надёжный способ избавиться от шаха!  
Можно быть уверенным, что теперь ладья больше шаховать не будет.

**Шах – это нападение на короля любой фигуры или пешки.**



# Какой бывает шах?

Любая фигура и пешка могут напасть на короля. Король выбирает одну из имеющихся возможностей спастись.



1. Конь с h6 атакует короля противника даже через фигуры. **Это шах.** Поэтому приходится от шаха уходить.

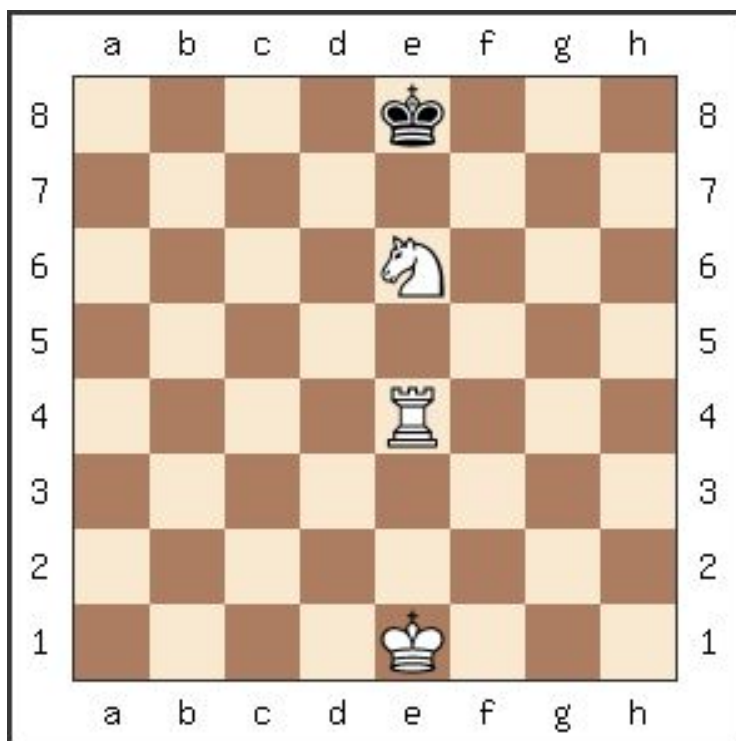
2. Сразу две фигуры (слон и ладья) атакуют короля чёрных – **двойной шах.** От двойного шаха можно только уйти королём.

3. Если пешка чёрная c3 пойдёт вперёд, то она вскроет дорогу слону d4, и он нападёт по диагонали на белого короля – получится **вскрытый шах.**

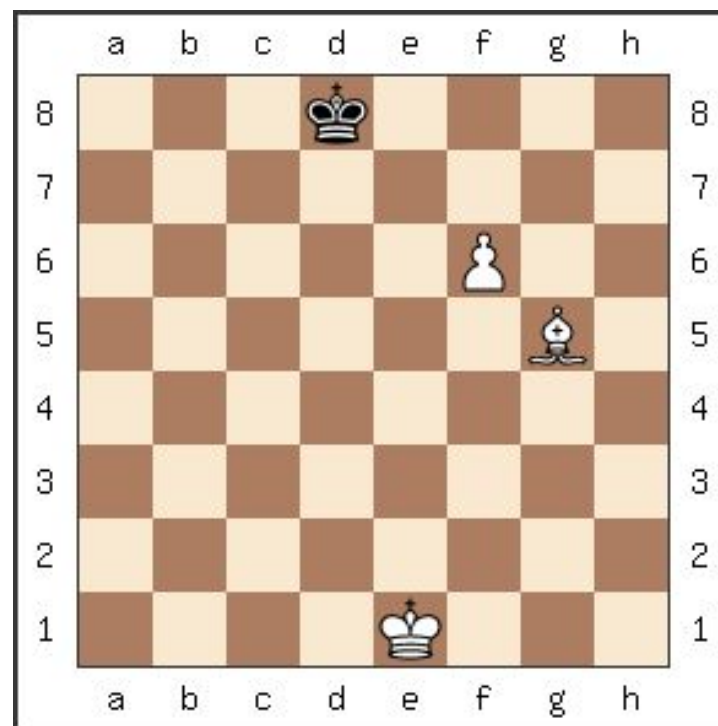
4. Чёрный ферзь с полей g4–f3 может вечно нападать на белого короля – **вечный шах,** так как королю с полей g1 и h1 никуда не убежать.



# Какой бывает шах?



Двойной шах



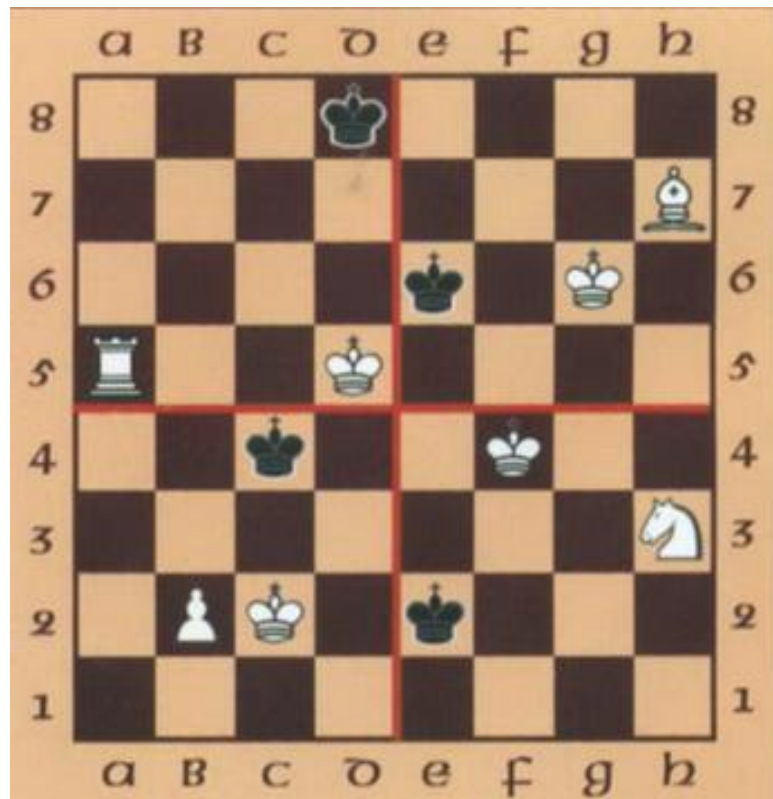
Скрытый шах



# Шахматная задача

## Задача о шахе

Доска, изображённая рядом, разделена линиями на четыре маленькие доски, на каждой из них — своя позиция. Как поставить шах чёрному королю в каждом из положений? Куда чёрному королю нужно уходить, чтобы избежать угрозы?





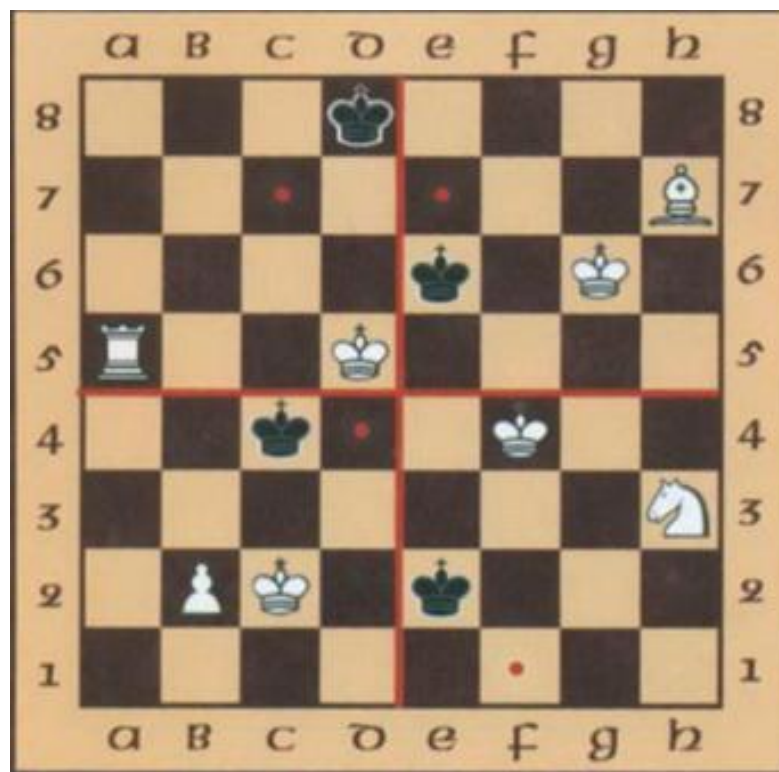


# Шахматная задача

Ответ  
Шах чёрному королю



Чёрный король избегает угрозы





# Шах

1. **Шахом** в шахматной партии называется положение на доске, когда король находится под атакой другой фигуры. То есть на следующем ходу противника хотя бы одна его фигура может взять твоего короля.
2. Когда игрок делает ход, после которого король противника оказывается на поле, находящемся под ударом какой-либо фигуры, он должен **объявить шах**. Можно указать противнику, какая именно твоя фигура угрожает его королю, если он сам не может найти эту угрозу.
3. Бывает **открытый шах**. Это положение, когда короля атакует не та фигура, которая делала ход, а другая, для которой после хода открылась такая возможность.
4. Когда король оказался под шахом, игрок должен следующим ходом увести своего короля из-под угрозы. Для этого он может применить **один из трех манёвров**:
  - **сделать ход королём на другое поле**, не находящееся под атакой; этот манёвр можно осуществить почти всегда;
  - **прикрыть короля**, поставив свою фигуру на пути фигуры противника и тем самым «заслонив» короля;
  - **побить фигуру противника**, угрожающую его королю, если у него есть такая возможность; этот манёвр нельзя применить, если после него король почему-либо опять сразу же окажется под шахом.