



ШАХМАТНЫЙ КЛУБ РКК «ЭНЕРГИЯ»

**Принципы разыгрывания шахматной
партии**

Развитие стратегических взглядов

Антон Гукало

ИТАЛЬЯНСКАЯ ШКОЛА

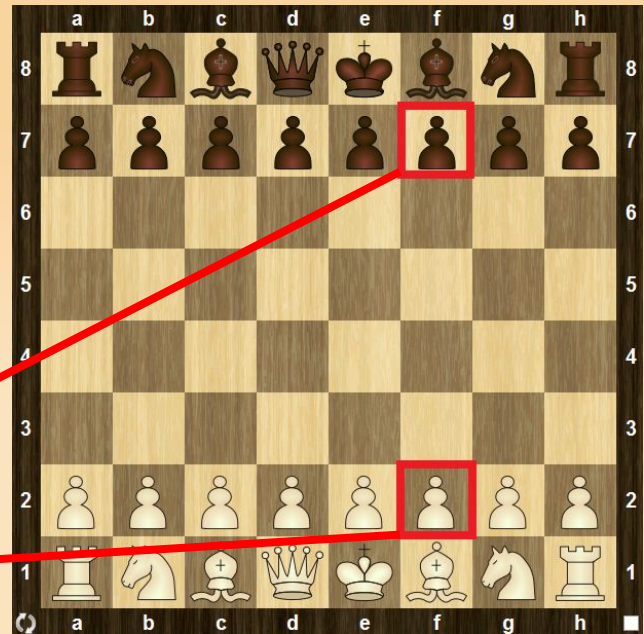
ШАХМАТЫ КАК ИСКУССТВО

Италия (XVI — XVII вв)

Джулио Полерио, Джоакино Греко, Алессандро Сальвио, Пьетро Каррера

Характерные признаки игры:

- Гамбитная игра;
- Жертвы материала ради времени;
- Цель – король соперника;
- Стремительные атаки;
- Эффектные комбинации;
- Контратака вместо защиты;
- Любимые поля – f2 и f7



Примеры:

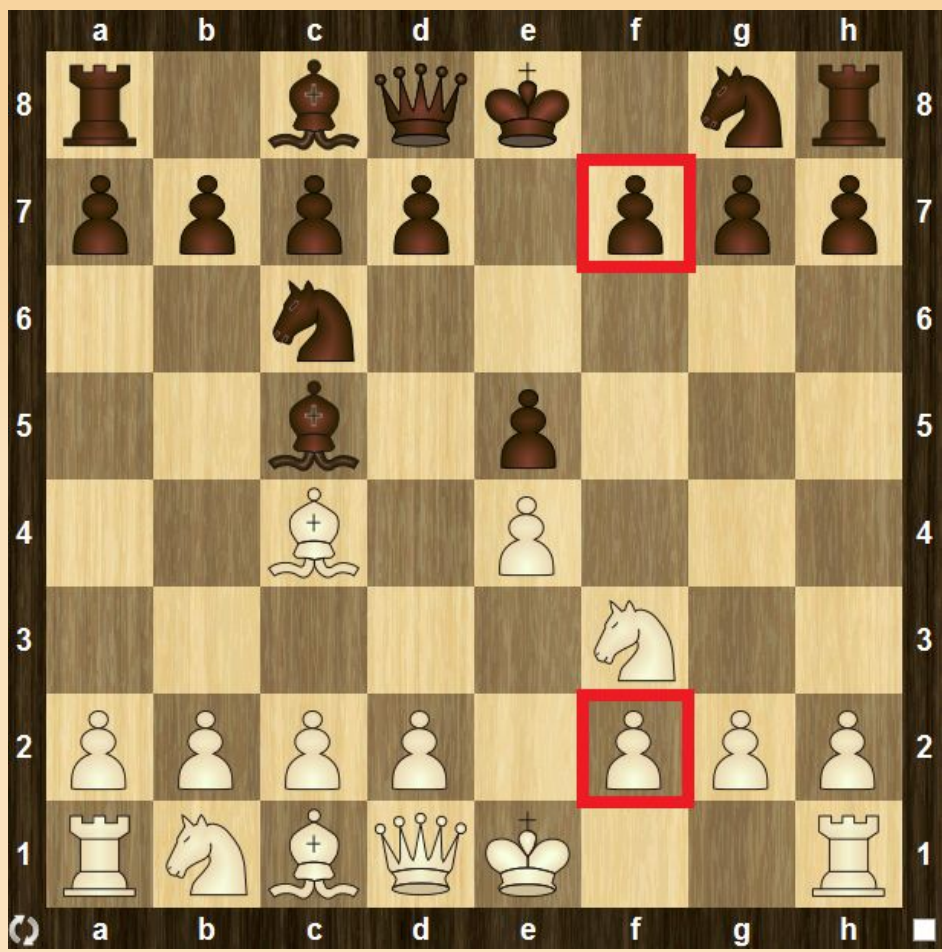
- 1 NN – Джоакино Греко (1620)
- 2 Андерсен – Кизерицкий (1851)
- и др.

ИТАЛЬЯНСКАЯ ШКОЛА

ШАХМАТЫ КАК ИСКУССТВО

Итальянская партия:

1. e2-e4 e7-e5 2. Kg1-f3 Kb8-c6 3. Cf1-c4 Cf8-c5



ФИЛИДОР - ПЕРВЫЙ ШАХМАТНЫЙ СТРАТЕГИ

«ПЕШКА — ДУША ШАХМАТ»



Francois-Andre Danican Philidor (1726-1795)

Первый в известной истории теоретик шахмат.
1749 год. Издана книга «Анализ шахматной игры»

Основные постулаты

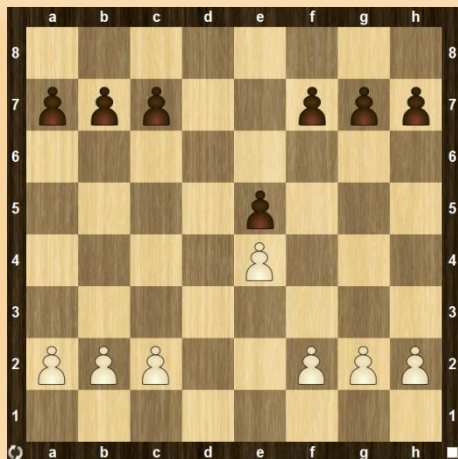
- Сила фигур в значительной мере зависит от пешечного расположения, которое фактически определяет стратегию игры;
- Мобильность пешечных цепей — важнейший фактор стратегии игры;
- Изолированные и отсталые пешки — позиционная слабость;
- Объект атаки в шахматах не только король, как гласила итальянская школа. К ним также относятся различные дефекты в пешечной формации, которые следует выявлять

ФИЛИДОР - ПЕРВЫЙ ШАХМАТНЫЙ СТРАТ

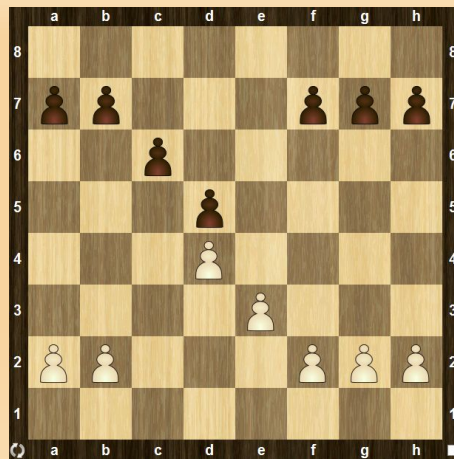
«ПЕШКА — ДУША ШАХМАТ»



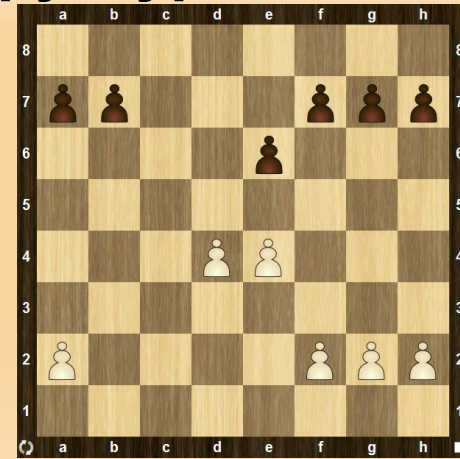
Некоторые типичные пешечные структуры



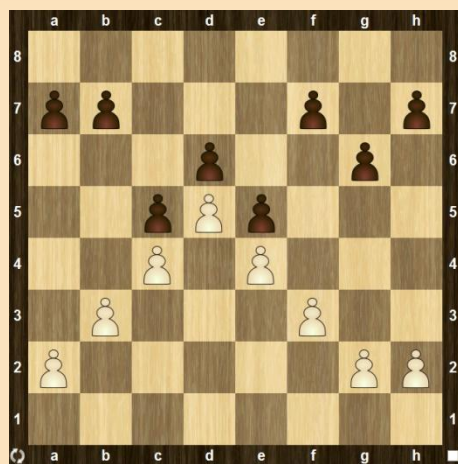
1. Фиксированный центр
(открытые начала)



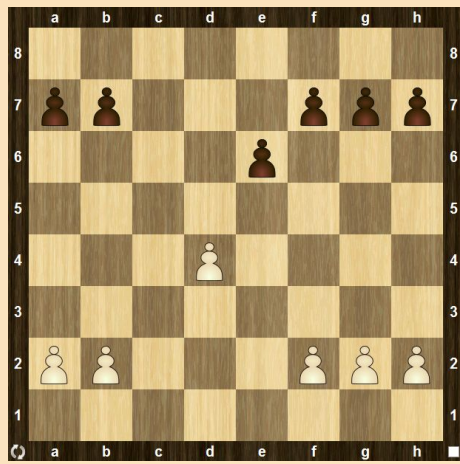
2. Карлсбадская структура



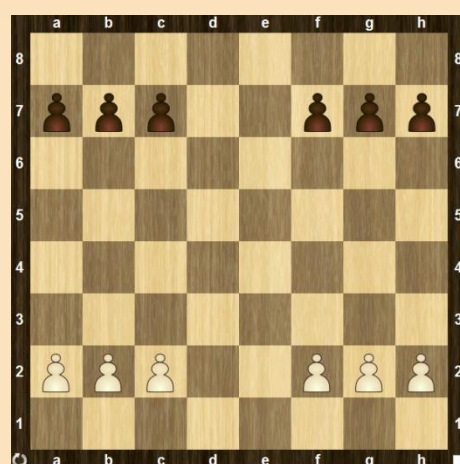
3. Подвижный пешечный
центр



4. Закрытый центр



5. Центр с изолированной
пешкой



6. Открытый центр 5

ПОЛ МОРФИ – НЕКОРОНОВАННЫЙ ЧЕМПИОН ПРОСТО ГЕНИЙ



Paul Charles Morphy (1837-1884)



- Практической игрой выдвинул принцип скорейшего развития фигур и скорейшего использования перевеса в развитии.
- Морфи не оставил после себя ни одной книги, ни одной аналитической статьи. Однако, его партии до сих пор встречаются на страницах учебников по шахматам.
- Сила Морфи заключалась в «глубоко продуманной позиционной игре преимущественно агрессивного характера» (А. Алехин).

Примеры:

*3 Морфи - Карл Брауншвейгский,
граф Изуар (1858)*

4 Морфи – NN (1849)

ВИЛЬГЕЛЬМ СТЕЙНИЦ – ПЕРВЫЙ ШАХМАТНАЯ АКАДЕМИЯ



Wilhelm Steinitz (1836 – 1900)

В начале своей шахматной карьеры – яркий представитель «старой» комбинационной школы.

Провёл глубокие теоретические исследования на основе практических партий лучших профессионалов. Результаты исследований шли вразрез с представлениями того времени.



Основные выводы:

- Многие эффективные, сопровождавшиеся жертвами, атаки можно было при правильной игре отразить;
- Атака может быть успешной лишь при ослабленной позиции соперника;
- Шахматная позиция может быть разложена на основные элементы, позволяющие дать ей объективную оценку и исходя из этой оценки наметить наиболее целесообразный **план** действий;
- реальная ценность фигур, их манёвренность зависит от пешечного скелета позиции, сильных и слабых полей;
- Стратегия игры заключается в накоплении **мелких преимуществ**, в маневрировании с целью усиления своей позиции и ослабления неприятельской. Из этого вытекает, что к прямой атаке следует переходить, лишь получив достаточный **позиционный перевес**. В положениях равновесия, согласно взглядам Стейница, плюсы и минусы позиции уравновешены, поэтому нужно заставить соперника нарушить это равновесие путём маневрирования и использовать нарушение равновесия для захвата и развития

ВИЛЬГЕЛЬМ СТЕЙНИЦ – ПЕРВЫЙ ШАХМАТНАЯ АКАДЕМИЯ



Исходный пункт учения Стейница - теория равновесия: при правильной игре одно положение равновесия сменяется другим, но в результате неизбежных ошибок равновесие нарушается, что позволяет одному из партнёров захватить инициативу.

Владеющий инициативой обязан активно развивать её, в противном случае она перейдёт к сопернику.

Если баланс позиции нарушен в пользу соперника, атака противопоказана.

Основной принцип защиты по Стейницу - экономия сил. Защищаясь, следует идти лишь на такие уступки, которые совершенно необходимы, и по возможности **избегать ослаблений пешечного расположения**.

Если позиция лишена органических слабостей, защищаться легче, чем атаковать

План действий диктуется самим характером позиции

Примеры:

5 Цукерторт – Стейниц

(1886)

6 Цукерторт – Стейниц



МИХАИЛ ЧИГОРИН – ПРОТИВ ДОГМ

КОНКРЕТНЫЙ ПОДХОД ВАЖНЕЕ ОБЩИХ ПРАВИЛ

Михаил Иванович Чигорин (1850-1908)



Михаил Чигорин: "Стейниц хочет из шахмат сделать науку, я - искусство, таскер - борьбу или, если хотите, спорт. Кто из нас прав? Возможно, мы все понемногу правы: это просто три направления, в конце концов друг друга восполняющие".

- Выступал против догматизма позиционной школы (Стейница);
- Жёстко полемизировал в периодической литературе с представителями позиционной школы;
- Выдвинул и практически отстаивал тезис о важности конкретного подхода вместо теоретической оценки позиции.

Шахматисты всех стран, выигравшие хотя бы одну партию у чемпиона мира в официальном соревновании с классическим контролем, объединены в символический [клуб Михаила Чигорина](#).

Примеры:

7 Пильсбери – Чигорин

(1895)

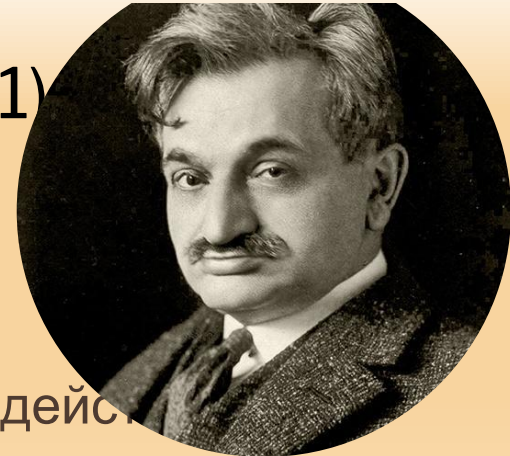
8 Кюppers – Чигорин (1874)

ЭММАНУИЛ ЛАСКЕР – ФИЛОСОФ НА ТРОНЕ ВСЁ УМЕЮ



Emanuel Lasker (1868 - 1941)

Творческий ученик и наследник Стейница,
однако:



- Нарушал общие принципы, если был уверен в своих действиях;
- Его ходы отличал «практицизм»;
- Фокусировал внимание на особенностях позиции, искал конкретные, не теоретические цели;
- При ухудшении ситуации на доске усложнял позицию, прежде чем она становилась безнадёжной;
- Шёл на оправданный риск;
- Жертвовал материал за чисто позиционную компенсацию;
- **Использовал тактику для продвижения позиционных целей.**

Издal несколько учебников по шахматной игре

Пример: 9 Ласкер – Капабланка (1914)

ГИПЕРМОДЕРНИЗМ

РАСШИРЕНИЕ ГРАНИЦ

Рихард Рети, Арон Нимцович, Дьюла Брейер, Эрнст

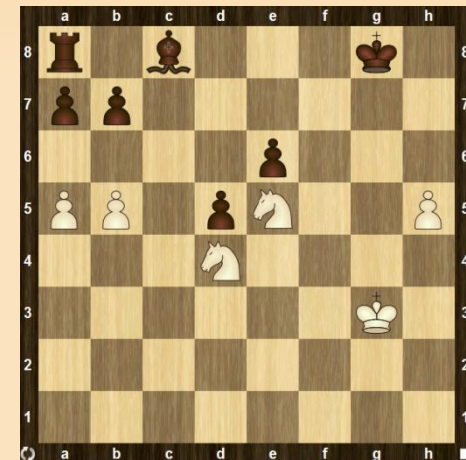
Грюнфельд

Большой вклад в популяризацию гипермодернизма внёс Савелий Тартаковер – гроссмейстер и талантливый журналист-популяризатор шахмат

Причина зарождения Г. – быстрое усвоение шахматистами учения Стейница и механизация, «сухость» шахматной игры.

Новые принципы – такого ещё не было

- Новая оценка «нефиксированных» пешечных структур;
- Переоценка использования центра, воздействия на центр;
- Блокада, избыточная защита, профилактика, лавирование и пр. технические принципы, расширившие арсенал шахматистов и, как следствие, спектр возникающих позиций;
- Как следствие разработки новой теории, возникновение большого количества новых дебютов и бесчисленное множество дебютных схем.



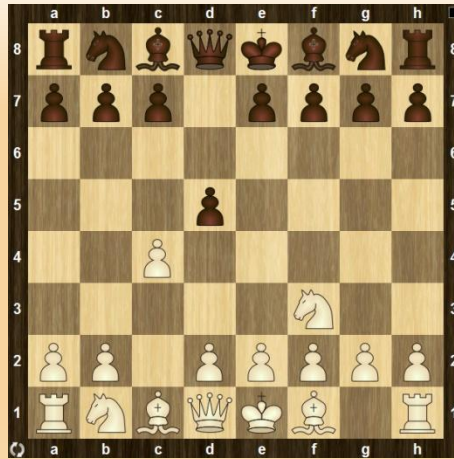
Блокада по Нимцовичу

ГИПЕРМОДЕРНИЗМ

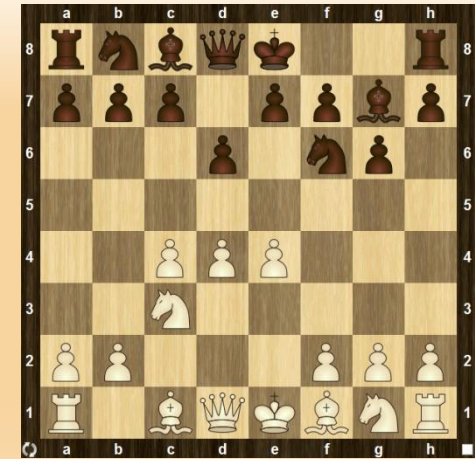
РАСШИРЕНИЕ ГРАНИЦ



1. Защита Нимцовича



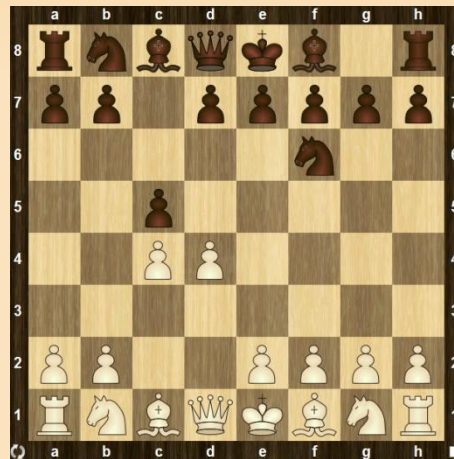
2. Дебют Рети



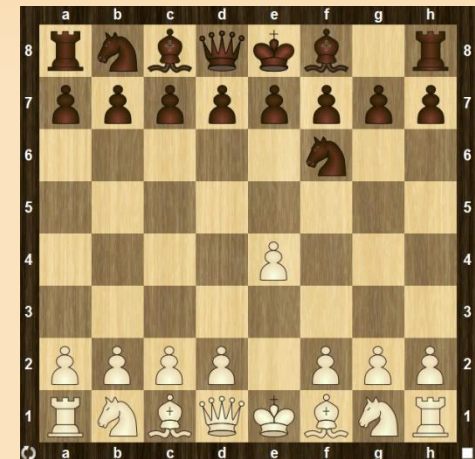
3. Староиндийская защита



4. Защита Грюнфельда



5. Защита Бенони



6. Защита Алехина

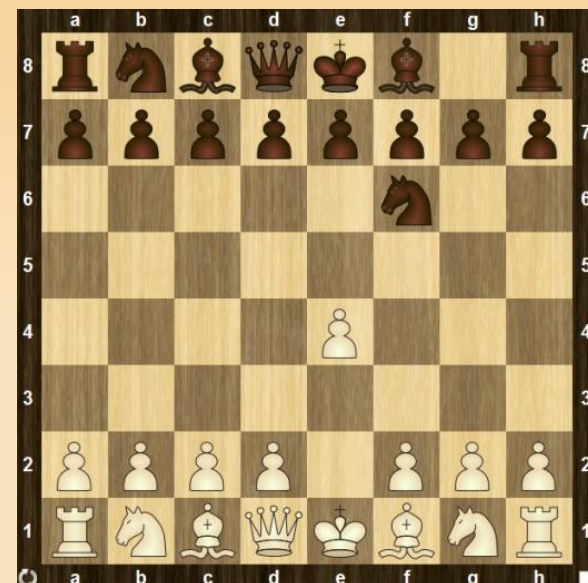
Александр Алехин сыграл свою защиту в официальных турнирах (чёрными) 17 раз.

Результаты:

Выиграл – 8;

Проиграл – 2;

Ничья – 7.



Пример: 10 Зноско-Боровский - Алехин (1925)

СОВЕТСКАЯ ШКОЛА ШАХМАТ

СИНТЕЗ ИДЕЙ. ТОРЖЕСТВО ЗДРАВОВОГО СМЫСЛА



Советская школа шахмат возникла в послевоенный период и в значительной степени опиралась на творчество русских шахматистов Михаила Чигорина и Александра Алехина.

Критически переработав наследие мастеров прошлого, советские молодые шахматисты заняли следующую позицию:

- от итальянской школы заимствовано отношение к шахматам как к искусству, но значительно более в широком смысле, чем у итальянцев;
- от позиционной школы (Стейниц, Тарраш) — отношение к шахматам как к науке, которую следует изучать научными методами;
- от гипермодернистов — стремление чёрных к контригре, к перехвату инициативы, асимметрии построений, фигурное давление на центр;
- от Чигорина и Алехина — многие дебютные идеи, высокую технику игры, стремление к инициативе, атаке, в защите — к контрнаступлению; боевые качества шахматиста;
- от Ласкера — психологический подход в шахматной борьбе.

СОВЕТСКАЯ ШКОЛА ШАХМАТ

СИНТЕЗ ИДЕЙ. ТОРЖЕСТВО ЗДРАВОВОГО СМЫСЛА



Результатами работы представителей советской школы стали блестящие спортивные и творческие успехи отечественных шахматистов. По окончании второй мировой войны, после смерти Алехина, за шахматный трон сразились пятеро лучших шахматистов планеты.

Макс Эйве (экс-чемпион мира), Михаил Ботвинник, Василий Смыслов, Пауль Керес и Сэмюэль Решевский. Из них трое – представители СССР.

До окончания XX в. только единственный раз чемпионом мира по шахматам стал представитель другой страны (Роберт Фишер - США), как исключение из правил.

Наиболее яркими представителями советской шахматной школы в период её становления считаются: Михаил Ботвинник, Григорий Левенфиш, Александр Котов, Исаак Болеславский, Вячеслав Рагозин и пр.



СТРАТЕГИЯ И ПЛАН. СТЕЙНИЦ

По Стейницу, пока материально силы равны, главное значение имеет накопление мелких преимуществ:

1. Подвижность фигур

- 1.1 Перевес во владении пространством (Спасский - Петросян)
- 1.2 Обладание центром (Спасский - Петросян)

2. Владение опорными пунктами (Ласкер - Капабланка)

3. Владение открытыми линиями (Алехин - Нимцович)

4. Выгодная пешечная конфигурация

5. Наличие слабостей (объектов атаки) в лагере



СТРАТЕГИЯ И ПЛАН. СТЕЙНИЦ

Метод оценки позиции

На базе трудов Стейница были сформулированы следующие принципы для оценки позиции, объединённые в единый стандартный метод.

Факторы оценки позиции. Основные ориентиры

1. Материальное взаимоотношение
2. Наличие непосредственных угроз
3. Расположение королей
4. Владение открытыми линиями и диагоналями
5. Пешечная структура. Слабые и сильные поля
6. Центр. Пространство
7. Развитие и расположение фигур

УСПЕХОВ!

