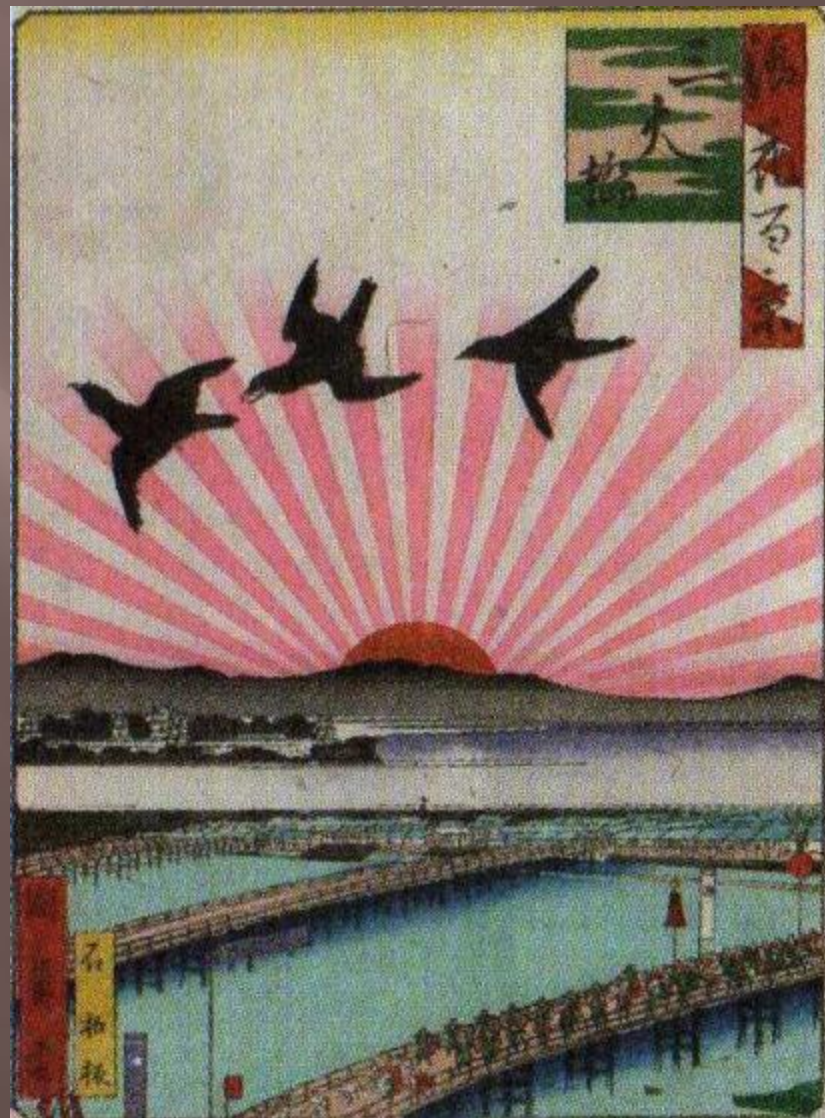


# МАСТЕРА ЯПОНСКОЙ ГРАВЮРЫ

Автор: Костюченко Д.А.  
МОУ «СОШ №10»  
10 класс

# Искусство укиё-э

В середине XVII века в Японии сложилось уникальное художественное явление, которое вошло в историю под именем укиё-э. «Укиё» обозначает современный мир, мир земных радостей, единственно реальный мир любви и наслаждений.





Искусство укиё-э прошло сложный путь развития. Выделяя стилистические особенности гравюры, круг тем и сюжетов, которые она охватывала, а также технику печати, можно наметить три основных периода:

- ранний – с середины XVII до половины XVIII века;
- классика – вторая половина XVIII –XIX веков;
- заключительный этап, завершающий эволюцию укиё-э – первая половина XX века.



Гравюра укиё-э переходный мостик, который помог глубже проникнуть в японское изобразительное искусство.

Названи

е

картины

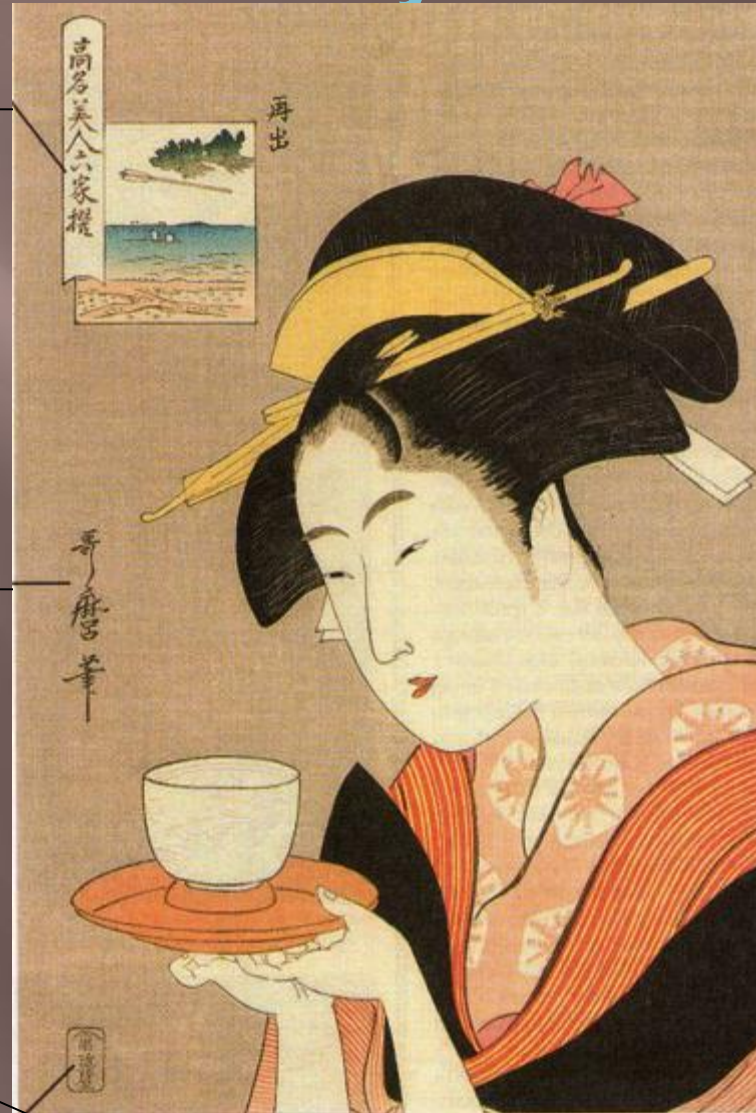
Подпись

художник

а

Печать

изделия





Сюжет изображений в цветной японской ксилографии ( гравюра на дереве ) является очень важным вопросом для изучения и понимания этого искусства. В центре внимания художников укиё-э было несколько тем и направлений:

1. Прекрасные дамы (жанр бидзин-га)
2. Актеры театра, сцены из театральных постановок (жанр якуся-э)
3. Цветы и птицы, природные явления, праздники и фейерверки (жанр катё-



# Андо Кайгэцудо 1671-1743

Основатель школы Кайгэцудо

Жанр – бидзин-га.

Андо Кайгэцудо – один из ведущих художников первой трети XVIII века. Андо изображал на своих картинах жизнь красавиц.







**Первые  
станковые  
гравюры были  
черно-белыми,  
позднее их  
стали  
подкрашивать  
вручную  
зеленой и  
розовой  
красками**



# Асикуни Асаяма 1775 – 1820

Асикуни специализировался в жанре якуся-э

-

портреты для гравюра





В начале своего творческого пути художник прославился как автор иллюстрированных книг с портретами актеров.





# Байрэй Коно 1844 - 1895

Работал в жанре катё-га – изображения птиц и цветов.





# Бэйсаку Тагути 1864 – 1903

Работал в жанре – муся-э

(изображение военных и исторических





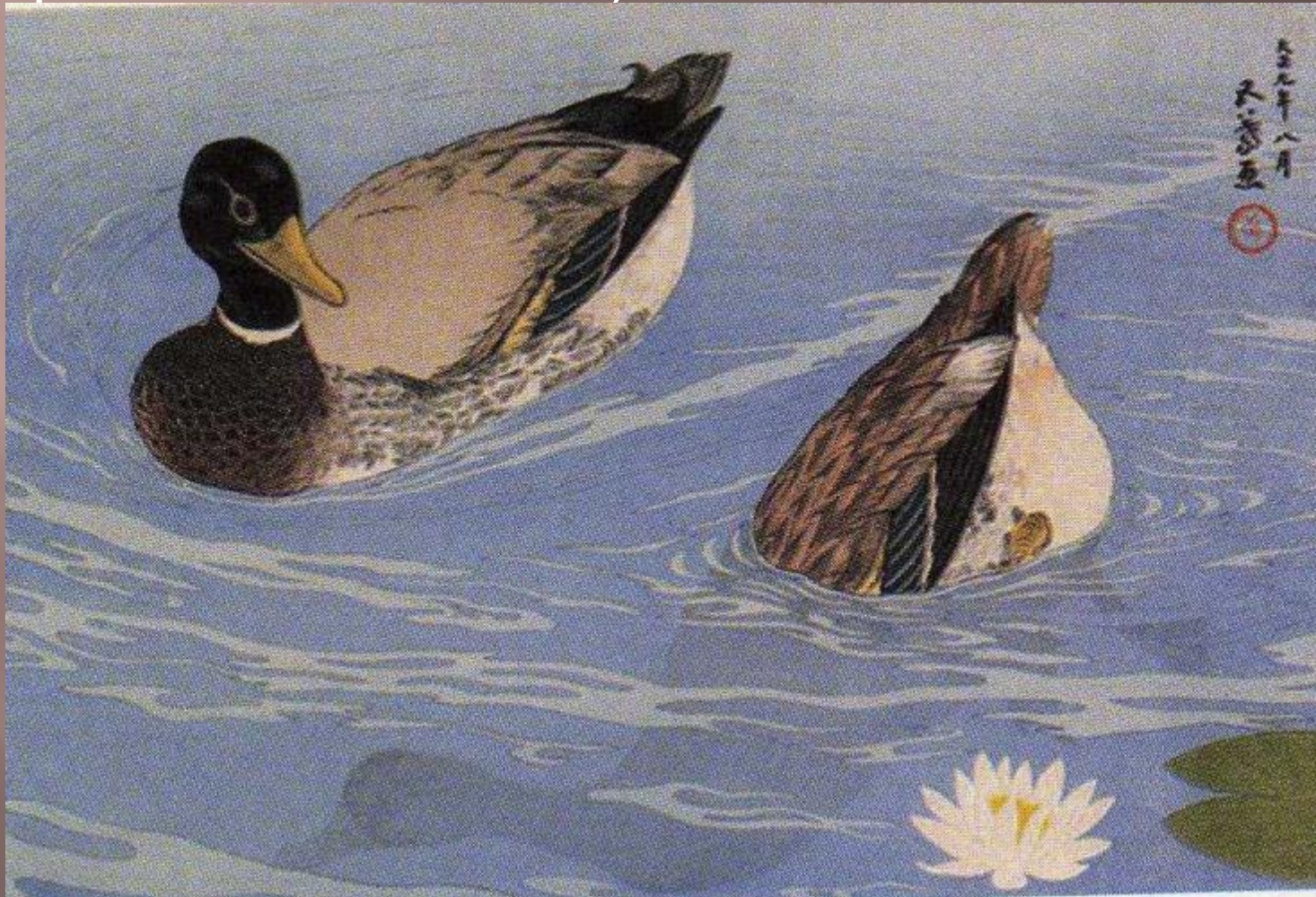
Период активной деятельности художника  
пришелся на время, когда Япония вела  
активные военные действия против Китая





# Гойо Хасигути 1880 – 1921

Работал в жанрах – бидзин-га, кате-га, фукэй-га  
(лирические пейзажи)





# Ёсимунэ Утагава 1817 - 1880

Самая знаменитая работа Ёсимунэ «66 снежных



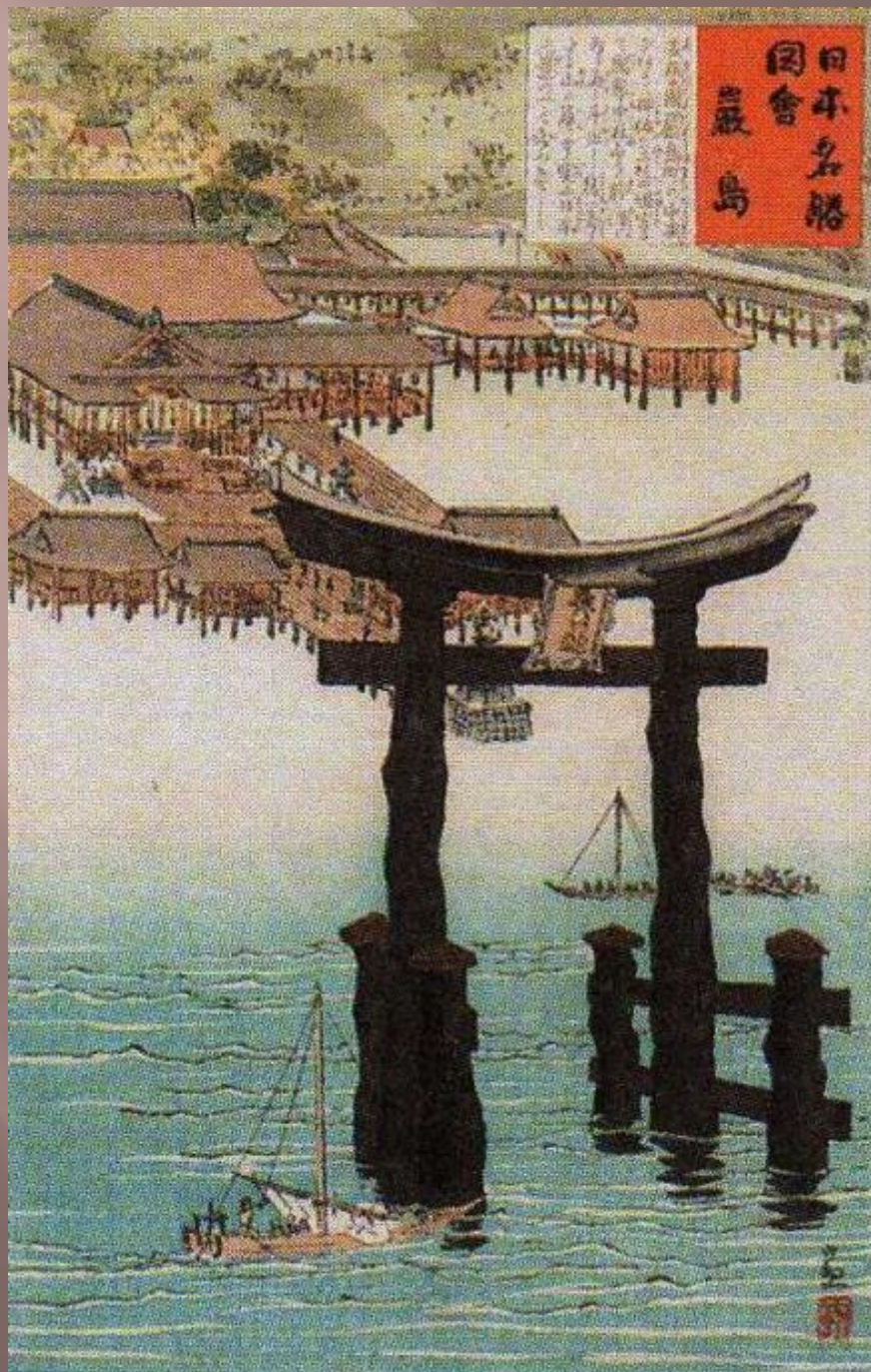


# Киёмасу Тории 1697 – 1722

Резкий  
извилистый  
стиль Киёмасу  
при изображении  
грозных и  
мужественных  
героев сменялся  
легкими линиями  
силуэтов, нежны-  
ми овалами лиц и  
замысловатыми  
узорами в раск-  
раске кимоно.

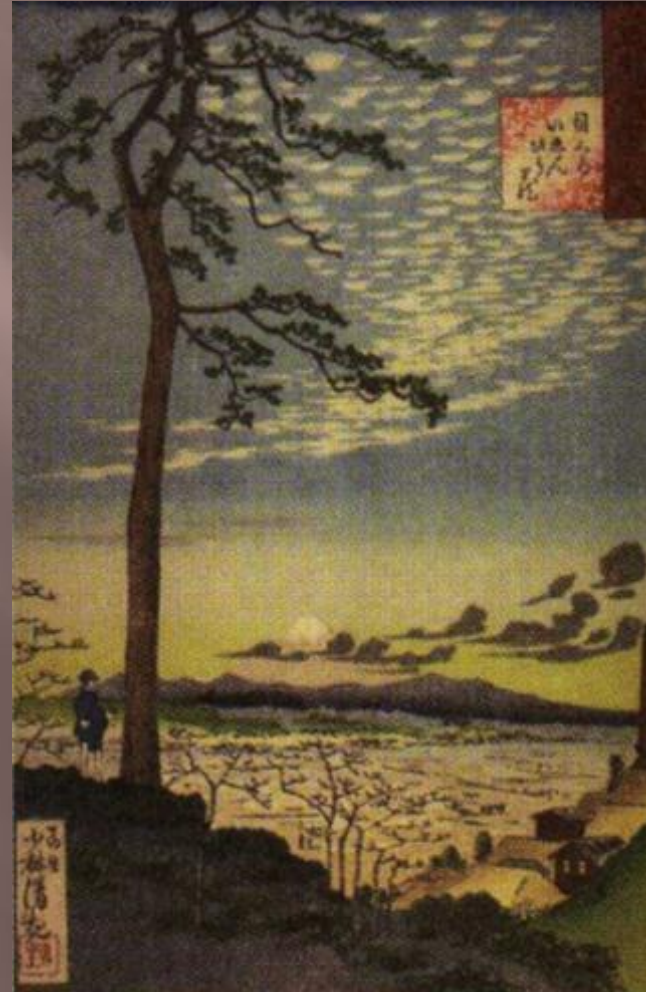
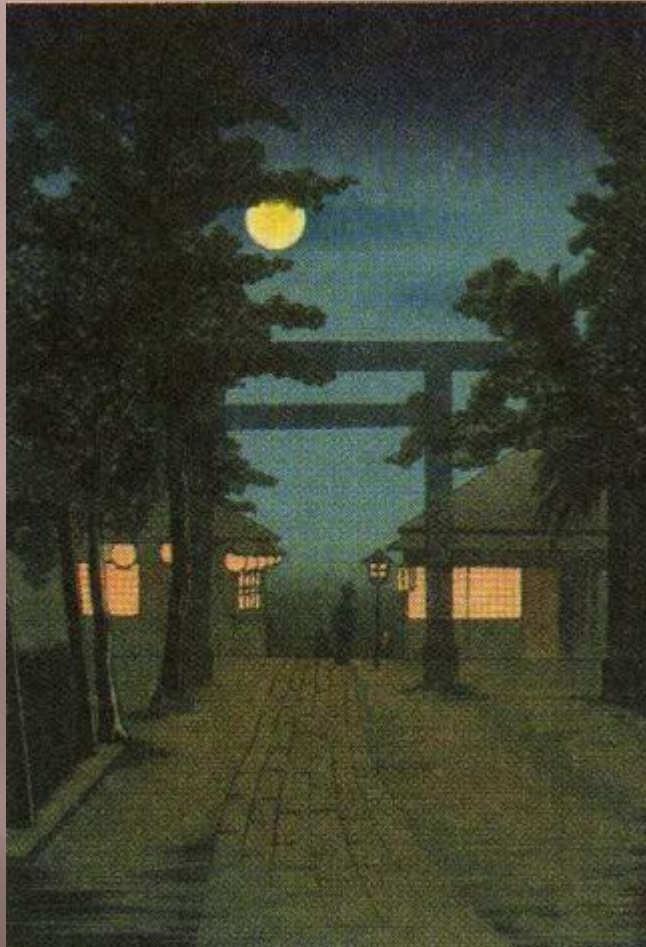






Кобаяси  
был  
самоучкой





**Кобаяси  
1847-1722  
Художник  
используя  
уникальную  
светотеневую  
технику, сумел  
передать почти  
невидимое  
движение  
солнечных лучей,  
тусклое мерцания  
бумажных  
фонарей, лунную  
дорожку и многое  
другое что  
придавало  
работам  
необычайно  
лирическую  
атмосферу...**

# Масанобу Китао 1761 – 1816



Масанобу по  
новому взглянул  
на  
традиционный  
жанр  
бидзин-га и  
проложил путь  
для  
последующих  
открытий  
мастеров  
XIX века.



# Хокусай Кацусика 1760 – 1849

Хокусай Кацусика – выдающийся мастер. Сменил  
около 50

псевдонимов. Многие работы он подписывал –

«художник»

одержимый

жанра

гравюры.



**В 19 лет Хокусай ушел  
в ученики к мастеру  
Кацукава Сюнсё, но  
узкие рамки в которых  
он специализировался  
не устроили Хокусая, и  
он бросил школу, но  
ставил огромное  
наследие – около 30  
тысяч гравюр,  
живописных  
произведений, рисунков,  
около 500  
иллюстрированных книг.**





Художника интересовало все: люди, животные, птицы, деревья, цветы, архитектура, мифология и



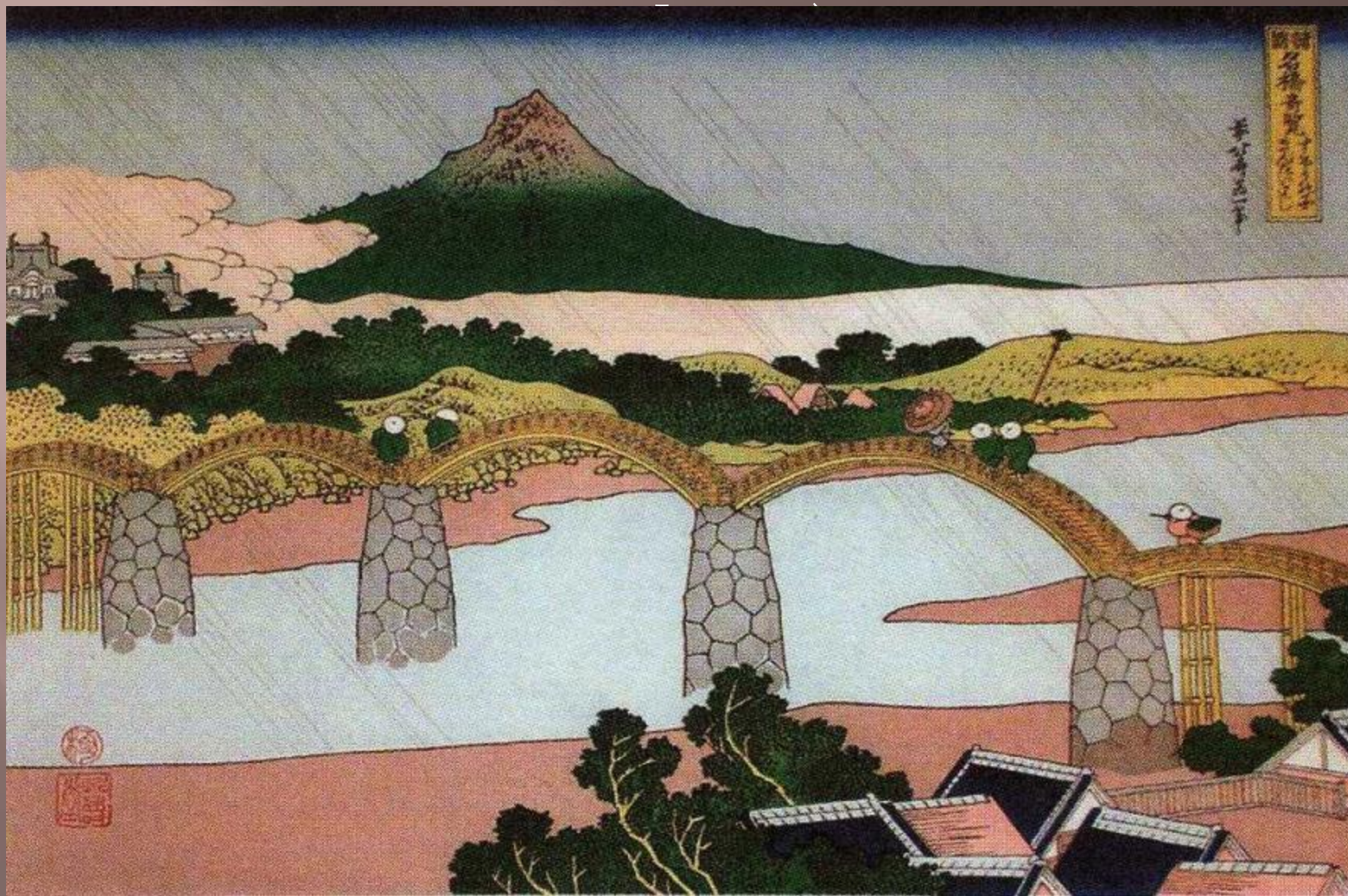


# Большая волна («36 видов Фудзи»)





Вид на мост Кинтайкё и гору Фудзи (« 36 видов





# Рыбак из Кадзикацава ( «36 видов Фудзи» )





# Актеры





Красавица под зонтиком



Прекрасное





# Пионы и канарейка





# Ирис и воробьи





Творчество Хокусая  
и Кайгецудо,  
ознаменовавшее  
целую эпоху в  
развитии японского  
искусства, логически  
завершило  
двухсотлетний путь  
развития гравюры  
укиё-э с середины  
XVII до первой  
половины XIX века.





Явление мирового искусства – японская гравюра укиё-э просуществовала более двух столетий, этот вид гравюры на дереве оказал огромное влияние на французскую живопись XIX века и через нее – на живопись

