

Республиканский фестиваль юных туристов и краеведов
Муниципальное казенное общеобразовательное учреждение «Пудемская средняя
общеобразовательная школа»

ПУДЕМСКИЙ ПРУД

Автор: Николаева Наталья, ученица 9 класса
МКОУ «Пудемская СОШ»

Руководитель: Наймушина Светлана
Валерьевна, учитель биологии МКОУ
«Пудемская СОШ», 1 категории

2021

год



О Родине.

**Пудемская родная сторона:
Здесь в берег пруда плещется
волна,
Встает стеною лес, бежит река -
Пусть существует это на века.
На водной глади лилии цветут,
И старый тополь пух роняет в
пруд.
А ты сумей все это сохранить,
Чтоб люди здесь могли подольше
жить.**

**Вера Зырянова,
ученица 7 класса МКОУ «Пудемская СОШ»»**



- Пудемский пруд входит в топ 100 главных достопримечательностей Удмуртии по проекту «ДаУР».
- Излюбленное место отдыха местного населения.
- Пудемский пруд — жемчужина Ярского района, четвертый по величине в Удмуртии, был создан в 1759 году на реке Пудем притоке Чепцы для водоснабжения Пудемского металлургического завода.

КАРТА ПУДЕМСКОГО ПРУДА.



Расположение: Находится близ села Пудем Ярского района, на расстоянии 225 км от Ижевска

Площадь водного зеркала – 350 га – четвертое место по Удмуртии.

Объём пруда – 8,69 млн.куб.м.

Максимальная **длина** - 3 км, **ширина** – 2 км.

Средняя **глубина** – 3м, максимальная – 5,4м.

Реки, впадающие в пруд: Пудем, Ципьинка, Агаповка, Кещурка.

Острова: «Лысый», «Любви», «Дальний»

Краткая историческая справка.

(Выдержки из исторического очерка «Пудем: из века в век, из года в год».
М.Н. Байбородовой, Р.П. Томиловой).

Основание селения «Пудемский завод» связано со строительством железоделательного завода на реке Пудем в 1759 году.

Для работы завода, требовалось большое количество воды, потому что железоделательные молоты и меха для раздувания огня в доменной печи приводились в действие вращением водяного колеса.

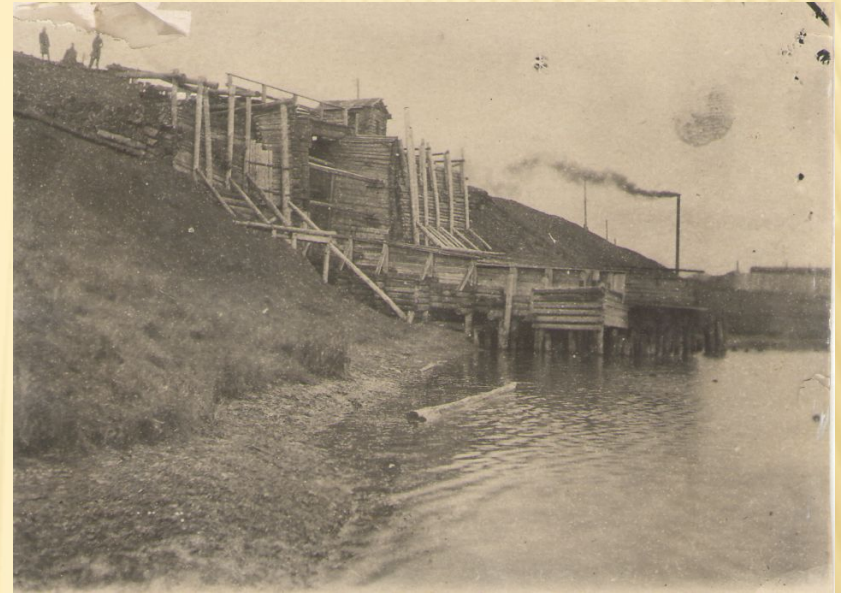
Место у реки Пудем было идеальным, так как близко к реке Чепца, по которой можно было сплавлять в половодье на барже железо.



Вид Пудема. Рисунок Поздеева А. А.

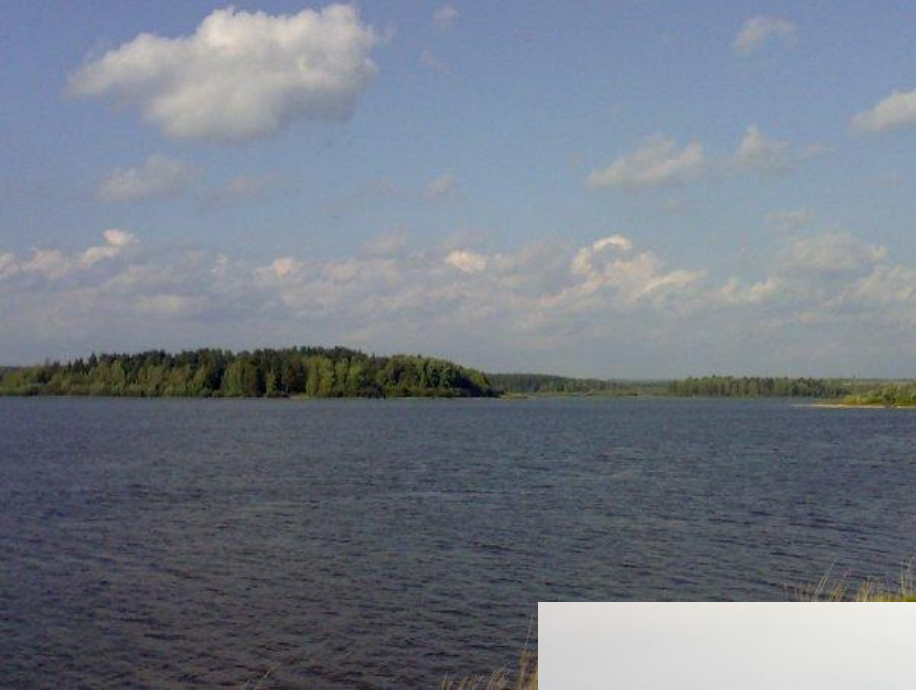
Начало строительства железодобывающего завода.

Водоём, образованный из запруженных в поймах рек Пудем, Кещур, Цыпьянка, должен был служить энергетической базой завода, а плотина, протяженность которой была 720 метров, должна была стоять как крепостная стена, обороняя завод от внешних вод.



Вид завода. 1911 г.





Пудемский пруд -
достопримечательность Пудема.
Его необычность еще и в трех
островах, о возникновении
которых никто не помнит.
Предполагается, что они
появились искусственно при рытье
котлована под пруд.

Вид на пруд со стороны
д. Лековай с Якшурской горы.
Видны Дальний, Ближний и
край Лысого острова.



Остров посреди пруда носил название Петряев, им владела Петряиха с сыновьями. После отмены крепостного права их лишили этой земли, так как землю нужно было выкупать. Завод стал владельцем острова. Его обустроили: там был построен дом, проложены аллеи по берегу острова. Остров стал любимым местом гуляний для интеллигентной молодежи. Позже, в народе его стали звать островом Любви (или Ближний). И сегодня жители Пудема любят отдыхать на этом острове, кататься на лодках.



восточнее, еще один остров, который назывался Мухлачёвым (вероятно принадлежал когда-то Мухлачёвым), или Дальний (Разлуки, Расставаний).

Третий остров, на западе, называют Лысым, так как на нем не было деревьев. Позже он был засажен сосной, но название за ним закрепилось и до сих пор.



С ЮЖНОЙ СТОРОНЫ ОСТРОВА ЗОНА ОТДЫХА : МАНГАЛ, КАЧЕЛИ, СТОЛ. ПЛОЩАДКА ДЛЯ ИГР. ПРИЧАЛ.



С ЗАПАДНОЙ СТОРОНЫ ОСТРОВА - БЕСЕДКА. МАНГАЛ. С СЕВЕРНОЙ СТОРОНЫ СДЕЛАН СТОЛ И МЕСТО ДЛЯ КОСТРА.



Остров Любви
сегодня.

О СВОЕЙ ЛЮБИМОЙ РОДИНЕ ЖИТЕЛИ СЛАГАЮТ СТИХИ И ПЕСНИ, ПИШУТ КАРТИНЫ. ЛЮБЯТ ФОТОГРАФИРОВАТЬ И ФОТОГРАФИРОВАТЬСЯ НА ФОНЕ ПРУДА.

Музыка А. М. Жучкова
Слова Г. И. Поздеевой

В краю родниковом и крае лесном
Луга расцветают шелковым платком.
У речки Пудемки, под синью небес,
Есть место одно, что дороже всех мест.

Припев:

Пудем, Пудем – посёлок родной,
Стоишь ты у пруда над чистой водой.
Пудем, Пудем – твои тополя
Из дальних дорог нас обратно манят.

Есть много на свете больших городов,
И малых селений, станиц, хуторов,
Но сердцу милее посёлок Пудем,
Он - Родина наша, он ближе нам всем.

Припев:

Когда уезжаешь в далёкий ты край,
Умом и душою всегда вспоминай –
И остров разлуки, и остров любви,
Соловушки песню и шёпот волны.

Припев:

А если вернёшься к родным берегам,
К святым и хрустальным спешి
родникам,

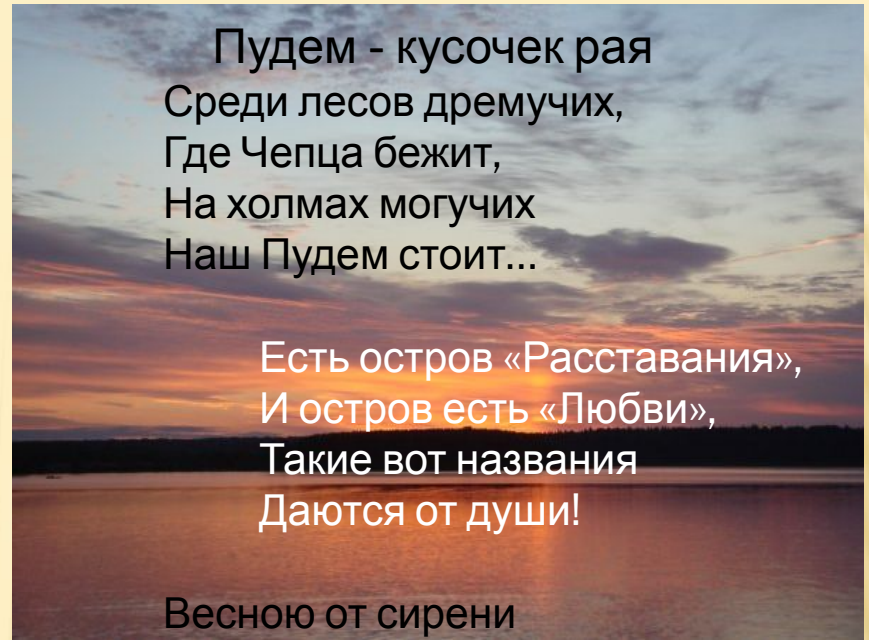
Испей ты водицы родимой земли,
Чтоб силы давала в далёкой дали.

Припев:

Закатные краски Пудема

Автор: Марьин Алексей уроженец с.Пудем. Член союза художников России.





Пудем - кусочек рая
Среди лесов дремучих,
Где Чепца бежит,
На холмах могучих
Наш Пудем стоит...

Есть остров «Расставания»,
И остров есть «Любви»,
Такие вот названия
Даются от души!

Весною от сирени
Такой здесь аромат,
А ласковые ели
Всем дарят нежный взгляд.

**Вы приезжайте сами
Гостям здесь каждый рад!
Пудем - кусочек рая,
Большой цветущий сад!**

Ившин А., ученик 6 класса
МКОУ «Пудемская СОШ», 2010 г.



Источники информации:

- Байбородова М.Н., Томилова Р.П. «Пудем: из века в век, из года в год». (исторический очерк). 2009. с.Пудем. 168 с.
- https://ru.wikipedia.org/wiki/%D0%9F%D1%83%D0%B4%D0%B5%D0%BC%D1%81%D0%BA%D0%B8%D0%B9_%D0%BF%D1%80%D1%83%D0%B4
- <https://artnow.ru/hudozhnik-Marin-Aleksey-490.html>
- Фотографии, материалы творческих и исследовательских работ учащихся из методической копилки учителя биологии МКОУ «Пудемская СОШ» Наймушиной С.В.
- Фотографии зон отдыха острова предоставлены Администрацией МО «Пудемское»