

АТТЕСТАЦИОННАЯ РАБОТА

Слушателя курсов повышения квалификации по
программе:

«Проектная и исследовательская деятельность как способ
формирования метапредметных результатов обучения в
условиях реализации ФГОС»

СИДОРОВОЙ ИННЫ ВИКТОРОВНЫ
(классный руководитель 4Б класса)
Фамилия, имя, отчество

соавтор: ШИПУЛИНА ИРИНА ВЯЧЕСЛАВОВНА
(руководитель школьного музея),

МОУ ГИМНАЗИИ №1 ГОРОДА ЛЫТКАРИНО
Образовательное учреждение, район

**На тему: «Анализ глубины культурного взаимодействия славян
и балтов на основе исследования монографии А.Левицкого
«Топонимика и балтинизмы Лыткарино и окрестностей»»**

ТЕМА РАБОТЫ:

**«АНАЛИЗ ГЛУБИНЫ КУЛЬТУРНОГО
ВЗАИМОДЕЙСТВИЯ СЛАВЯН И БАЛТОВ НА
ОСНОВЕ ИССЛЕДОВАНИЯ МОНОГРАФИИ
А.ЛЕВИЦКОГО «ТОПОНИМИКА И
БАЛТИНИЗМЫ ЛЫТКАРИНО И
ОКРЕСТНОСТЕЙ»»**

МЕТОДИЧЕСКАЯ РАЗРАБОТКА ПО ВЫПОЛНЕНИЮ ИССЛЕДОВАТЕЛЬСКОЙ РАБОТЫ

Основной элемент исследовательской работы -
Анализ монографии А. Левицкого «Топонимика и
балтинизмы Лыткарино и окрестностей» с точки зрения
взаимодействия славянской и прибалтийской культур.



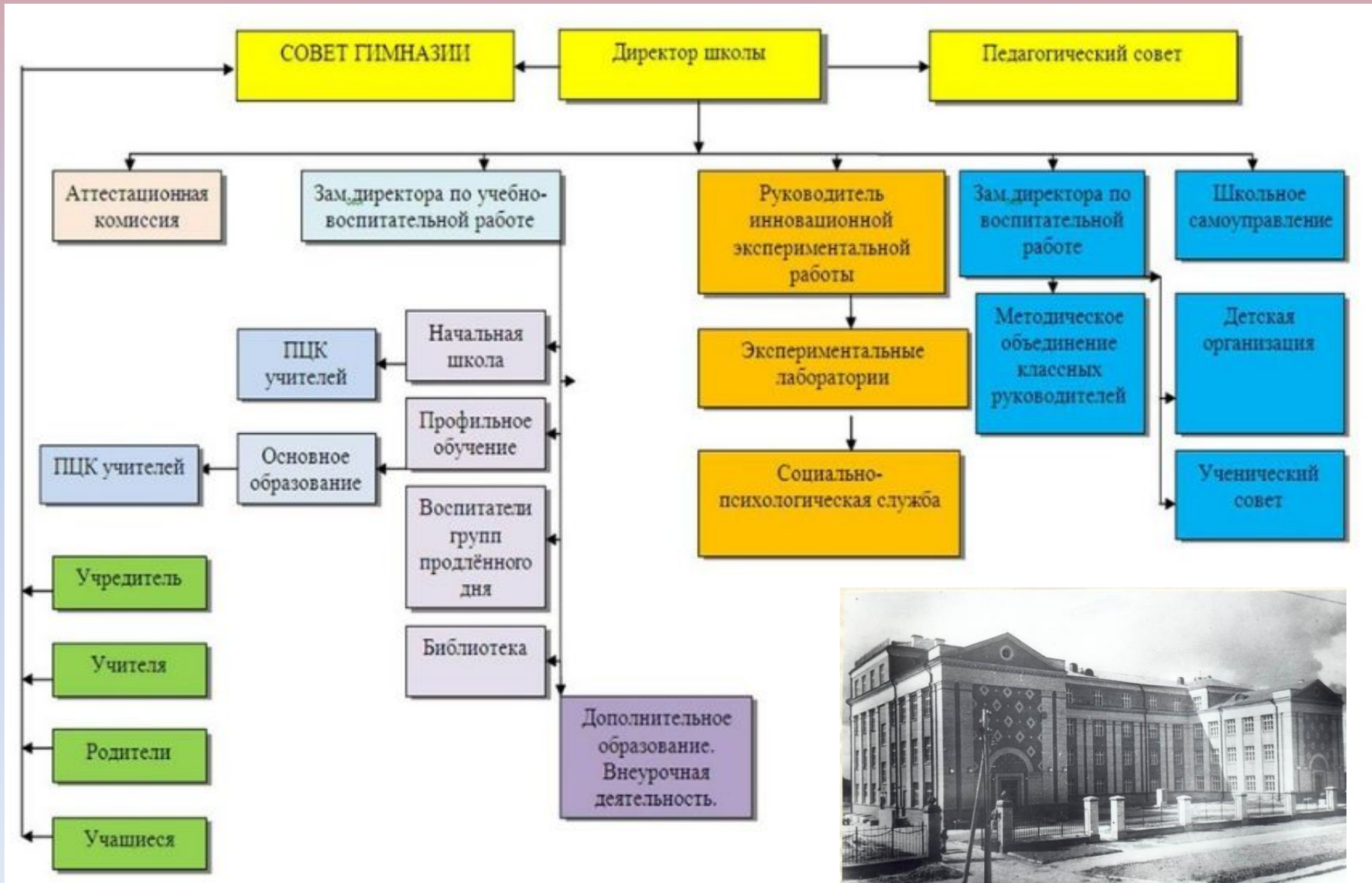
Материал структурируется и излагается в логической последовательности в виде текста со сравнительными таблицами соответствия географических названий местности.

МЕТОДИЧЕСКАЯ РАЗРАБОТКА ПО ВЫПОЛНЕНИЮ ИССЛЕДОВАТЕЛЬСКОЙ РАБОТЫ

Выбор темы. Тема отражает задачу-проблему в ее характерных чертах. Точная в смысловом отношении формулировка темы уточняет цель, очерчивает рамки исследования, конкретизирует основной замысел, создавая тем самым предпосылки успеха работы в целом. Тема интересна ученику. Эта исследовательская работа, как и всякое творчество, возможна и эффективна только при желании ученика работать над ней. Эта тема возникла тогда, когда ученики познакомились с монографией А.Левицкого(местный краевед) в школьном музее.

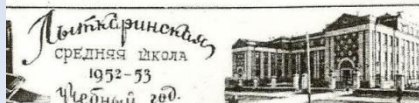
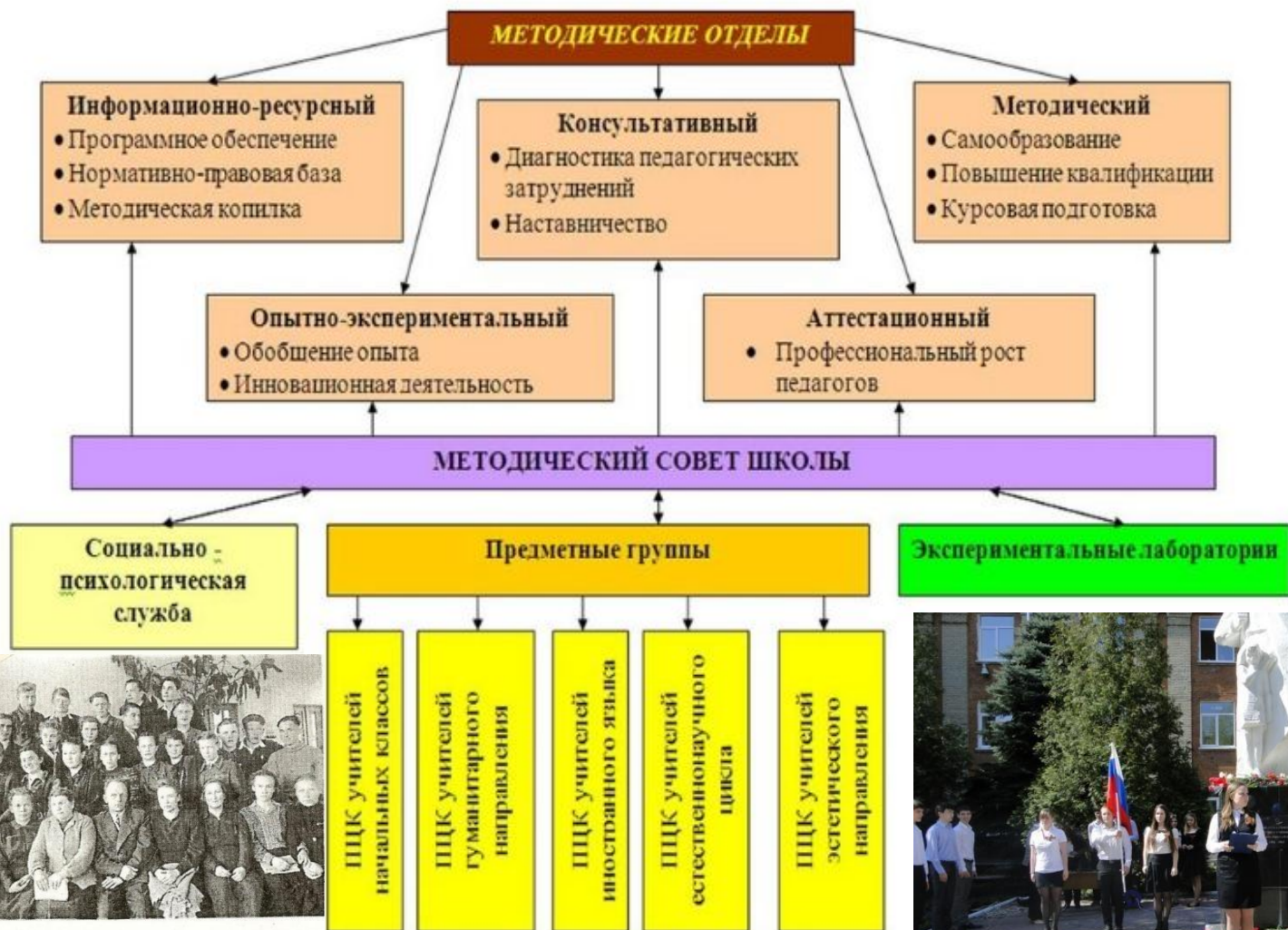
Определение актуальности исследования. Необходимость получения новых данных и новых сведений об истории города Лыткарино, составление таблицы и карты «Топонимика окрестностей города Лыткарино».

КРАТКАЯ ХАРАКТЕРИСТИКА ОБРАЗОВАТЕЛЬНОГО УЧРЕЖДЕНИЯ



КРАТКАЯ ХАРАКТЕРИСТИКА ОБРАЗОВАТЕЛЬНОГО УЧРЕЖДЕНИЯ

СТРУКТУРА МЕТОДИЧЕСКОЙ СЛУЖБЫ МОУ Гимназии №1



ЦЕЛЬ И ЗАДАЧИ

- получение новых данных и новых сведений по истории города Лыткарино, составление таблицы и карты «Топонимика окрестностей города Лыткарино».

ЗАДАЧИ:

- изучить монографию А. Левицкого «Топонимика и балтизмы деревни Лыткарино и окрестностей»;
- ознакомиться с дополнительной литературой, историческими и географическими картами;
- проанализировать монографию А. Левицкого «Топонимика и балтизмы деревни Лыткарино и окрестностей» с точки зрения взаимодействия славянской и прибалтийской культур - основной элемент исследовательской работы. Материал структурируется и излагается в логической последовательности в виде таблицы соответствия названий;

ЦЕЛЬ И ЗАДАЧИ РАБОТЫ

ЗАДАЧ

- выявить глубину культурного взаимодействия славян и балтов на основе анализа этимологии географических названий местности;
- провести работу по анализу старых карт местности;
- познакомиться с объектами на местности в процессе учебно-исследовательской экспедиции в целях укрепления здоровья учащихся, закрепления учебного материала в области проводимых исследований, в целях социализации учащихся и развития коммуникативных качеств личности, и гражданственности;
- систематизировать полученные сведения;
- составить сравнительные таблицы географических названий;
- выводы и обобщение полученных сведений.

ПРОЦЕСС РАБОТЫ НАД ПРОЕКТОМ

**ПОСТАНОВКА ЦЕЛИ – РОЖДЕНИЕ ИДЕИ ПРОЕКТА –
ЗНАКОМСТВО С МОНОГРАФИЕЙ
«ТОПОНИМИКА И БАЛТИНИЗМЫ ЛЫТКАРИНО И
ОКРЕСТНОСТЕЙ».**

ПОДЦЕЛЬ – ДОКАЗАТЬ СОВРЕМЕННОКАМ,
ЧТО МЕЖДУ ПЛЕМЕНАМИ СЛАВЯН И БАЛТОВ
ПРОИСХОДИЛА МИРНАЯ АССИМИЛЯЦИЯ, БЕЗ
ВОЕННЫХ КОНФЛИКТОВ ПЛЕМЕН. ОДНИ БЫЛИ ОХОТНИКАМИ
СЛАВЯНЕ – ТРАДИЦИОННО ЗАНИМАЛИСЬ ЗЕМЛЕДЕЛИЕМ.

ПОСТАНОВКА ЦЕЛИ – РОЖДЕНИЕ ИДЕИ ПРОЕКТА – ЗНАКОМСТВО С МОНОГРАФИЕЙ «ТОПОНИМИКА И БАЛТИНИЗМЫ ЛЫТКАРИНО И ОКРЕСТНОСТЕЙ».



ЛЕВИЦКИЙ А.И.
С СЕМЬЕЙ В 1934 Г.

Идея создания музея в городе с многовековой историей родилась очень давно, а в конце 1960-х годов объединилась группа энтузиастов. А.Левицкий, проработавший долгое время финансистом на лыткаринском заводе оптического стекла, после ухода на пенсию посвятил всего себя краеведению. За годы работы в московских, питерских архивах, библиотеках, исторических музеях он собрал богатый материал о Лыткарино. Его рукописи содержат географические и природные данные о местности, историческую информацию о людях и их занятиях. Многие материалы имеют ссылки на архивные источники.

Кипучей деятельностью Андрей Иванович постепенно заинтересовал своего соседа, тоже пенсионера Степана Павловича Стерликова. Их

https://youtu.be/wE_CBcy2s1M ФИЛЬМ ОБ А.ЛЕВИЦКОМ
усилиями музей был создан в 1969 году.

ЛЕВИЦКИЙ АНДРЕЙ ИВАНОВИЧ



Родился 22 мая 1902 года в Давосе (Швейцария). Внук В.И.Левицкого — протоиерея, писателя, правнук Иосифа Васильевича Васильева — церковного деятеля. Участник Великой Отечественной войны (переводчик). Ранен. Награжден орденами и медалями.

Окончил гимназию, учился в Императорском училище правоведения, в Педагогическом институте им. А.И.Герцена, окончил Финансовый техникум, Московского областного педагогического института (Исторический факультет). Работал воспитателем, счетоводом, переводчиком, начальником финансово-сбытового отдела. С 1953 года проживал в городе Лыткарино. Увлекался историей, занимался краеведением. Кропотливо собирал факты, изучал документы, фотографировал, записывал воспоминания жителей. Автор монографии «Топонимика и балтинизмы деревни Лыткарино и окрестностей». Умер 4 ноября 1978 года в Коломне.

МЕТОД И ХАРАКТЕР ИССЛЕДОВАНИЙ

- СТРУКТУРНЫЙ АНАЛИЗ МОНОГРАФИИ
- ЭТИМОЛОГИЧЕСКИЙ АНАЛИЗ ИНФОРМАЦИИ
- КУЛЬТУРОЛОГИЧЕСКИЙ АНАЛИЗ
- ИСТОРИЧЕСКИЙ АНАЛИЗ
- ГЕОГРАФИЧЕСКИЙ АНАЛИЗ ТОПОНИМИКИ
МЕСТНОСТИ

БАЛТИЙСКИЕ ТОПОНИМЫ НАШИХ МЕСТ

| № пп | ТОПОНИМЫ | ОСНОВА НАЗВАНИЯ | РУССКИЕ ЗНАЧЕНИЯ НАЗВАНИЙ |
|--|---------------|-----------------|---------------------------|
| ГИДРОНИМЫ (названия рек и озер) | | | |
| 1 | Ока | Akis | глаз, источник |
| 2 | Москва | Mosktuori | быть влажным |
| 3 | Лытка | Luntas | еле-еле текущая |
| 4 | Любуча | Linbas, Untis | медведь, утка |
| 5 | Голядь | Golindas | само название племени |
| 6 | Косино | Kosino | святое озеро (куршское) |
| 7 | Кобыля Голова | Kablelis | крючок |
| 8 | Горетва | Gareti | подмывать |
| 9 | Яуза | Auze | тростник |
| 10 | Пресня | Peresti | ржаветь |
| 11 | Лубянка | Linbas | медведь |
| 12 | Сатовка | Sati, Siety | сеять, глубокое место |

ОРОНИМЫ (названия гор и оврагов)

| | | | |
|----|----------------|--------------|----------------------------|
| 13 | Выржа | Virzas, Viza | вереск, верх, над |
| 14 | Долгая | Dalgis | коса |
| 15 | Соколова | Sakajas | сокол |
| 16 | Поклонная гора | Paklone | пространство вокруг долины |
| 17 | Глинки | Galas, gals | конец, кусок |

ОЙКОНИМЫ (названия поселков)

| | | | |
|----|-----------|------------|--|
| 18 | Лыткарино | Luntas | поселок вокруг реки Luntas (еле-еле текущая) |
| 19 | Балятино | Bala | болото |
| 20 | Люберцы | Linbartis | собственное имя |
| 21 | Люблино | Linbas | медведь |
| 22 | Тураево | Turas | зубр |
| 23 | Волкуша | Vilkusa | волчье логово |
| 24 | Копнино | Kapas | дюна |
| 25 | Капотня | Kapati | собирать |
| 26 | Жилино | Zyla | синица |
| 27 | Косино | Kosino | Святое озеро |
| 28 | Ирининка | Rine | искусственный ручей |
| 29 | Вялки | Valk | самое высокое место на болоте |
| 30 | Горенки | Gareti | гаснуть, хиреть |
| 31 | Кузьминки | Uzinti | гадать |
| 32 | Бедрино | Bedriens | место, где много ям |
| 33 | Сатовка | Sati | сеять |
| 34 | Балашиха | Bala Sica | болото высыхающее |
| 35 | Елочки | Alkas Elks | Священная роща |

РЕЗУЛЬТАТ: ВЫВОДЫ И ИТОГОВЫЕ МЕРОПРИЯТИЯ. ПРЕДСТАВЛЕНИЕ ЗАКОНЧЕННОЙ РАБОТЫ

- КОНФЕРЕНЦИИ
- ШКОЛЬНЫЕ ДНИ НАУКИ И ИСКУССТВА
- КРАЕВЕДЧЕСКИЕ КОНКУРСЫ РАЗЛИЧНОГО УРОВНЯ
- КОНКУРСЫ СОЦИАЛЬНОГО ПРОЕКТИРОВАНИЯ
- ПОДВЕДЕНИЕ ИТОГОВ РАБОТЫ НА СЕКЦИИ
«ПРОЕКТНАЯ ДЕЯТЕЛЬНОСТЬ ШКОЛЬНИКОВ» С
РАЗРАБОТКОЙ ПЛАНА ДАЛЬНЕЙШЕЙ РАБОТЫ НА П

БИБЛИОГРАФИЯ

- А.И.Левицкий «Топонимика и балтинизмы Лыткарино и окрестностей», самиздат 1960 год
- Сельцо. Губерния. Россия. 1429- 1900 гг. Л.М. Пахомова и др.; Благотвор. обществ. орг. «Историческое наследие Лыткарино». – Москва : Истоки, 2008.
- Деревня. Рабочий поселок. Город. Век XX Н.В. Голубева, Л.М. Пахомова, М.Н. Казанцева, Г.П. Медведева; Лыткаринский истор.-краевед. музей; Благотвор. обществ. орг. «Историческое наследие Лыткарино. – Москва : Истоки, 2014.
- «Усадьба Лыткарино и ее обитатели», В.В. Кочеткова. - Москва, 2008.