

МБУ СОШ ШКОЛА №72 Г. ТОЛЬЯТТИ

ТУРЕСТИЧЕСКИЙ ТОЛЬЯТТИ-ПУТЕВОДИТЕЛЬ ДЛЯ ТУРИСТОВ



Руководитель проекта:
учитель географии
Давыдова

Выполнил ученик 10 «А» класса Илья
Князев

ЦЕЛЬ ПРОЕКТА:

- 1) история и описание города
- 2) показать популярные места города
- 3) лучшие места по-моему мнению для туристов



ОБЩАЯ ИНФОРМАЦИЯ

Тольятти (Togliatty) – город в [Самарской области](#) на берегу реки Волга, в 100 километрах от Самары и 1000 километрах от Москвы. Тольятти не является столицей региона, при этом это самый крупный город, не являющийся центром субъекта федерации, т.е. не столица губернии или республики. Население города по официальным данным чуть больше 700 тысяч человек (18-ое место в РФ). Как самостоятельное туристическое направление практически не интересен, и прежде всего известен как промышленный город и столица отечественного автомобилестроения благодаря находящемуся здесь Волжскому автомобильному заводу (АвтоВАЗ). Однако является удобной отправной точкой для посещения Национального парка Самарская Лука и Жигулевского заповедника. Также в городе находится несколько достопримечательностей, достойных посещения.

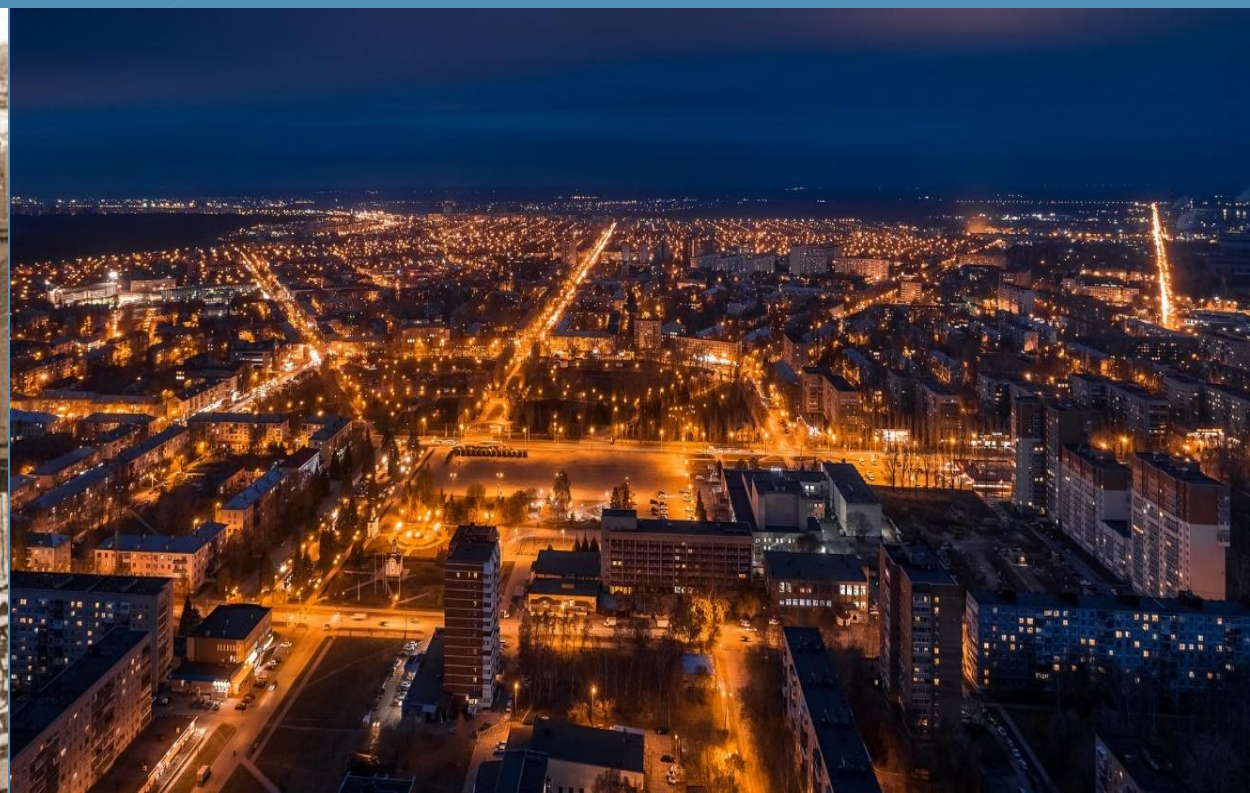


Город-крепость на месте нынешнего Тольятти был основан в 1737 году и получил тогда название Ставрополь, что значит «город креста». Трудно поверить, но в начале двадцатого века Тольятти имел славу лечебного и климатического курорта, здесь действовала известная на всю страну кумысолечебница. Однако в середине прошлого века почти всю историческую часть города затопили при строительстве Жигулевской ГЭС и создании для этих целей Куйбышевского водохранилища, а город перенесли на возвышенность. В результате в Тольятти не осталось никаких исторических объектов, практически весь он был отстроен заново на новом месте. В результате получился очень молодой и удобный для проживания город с широкими улицами, новыми домами,



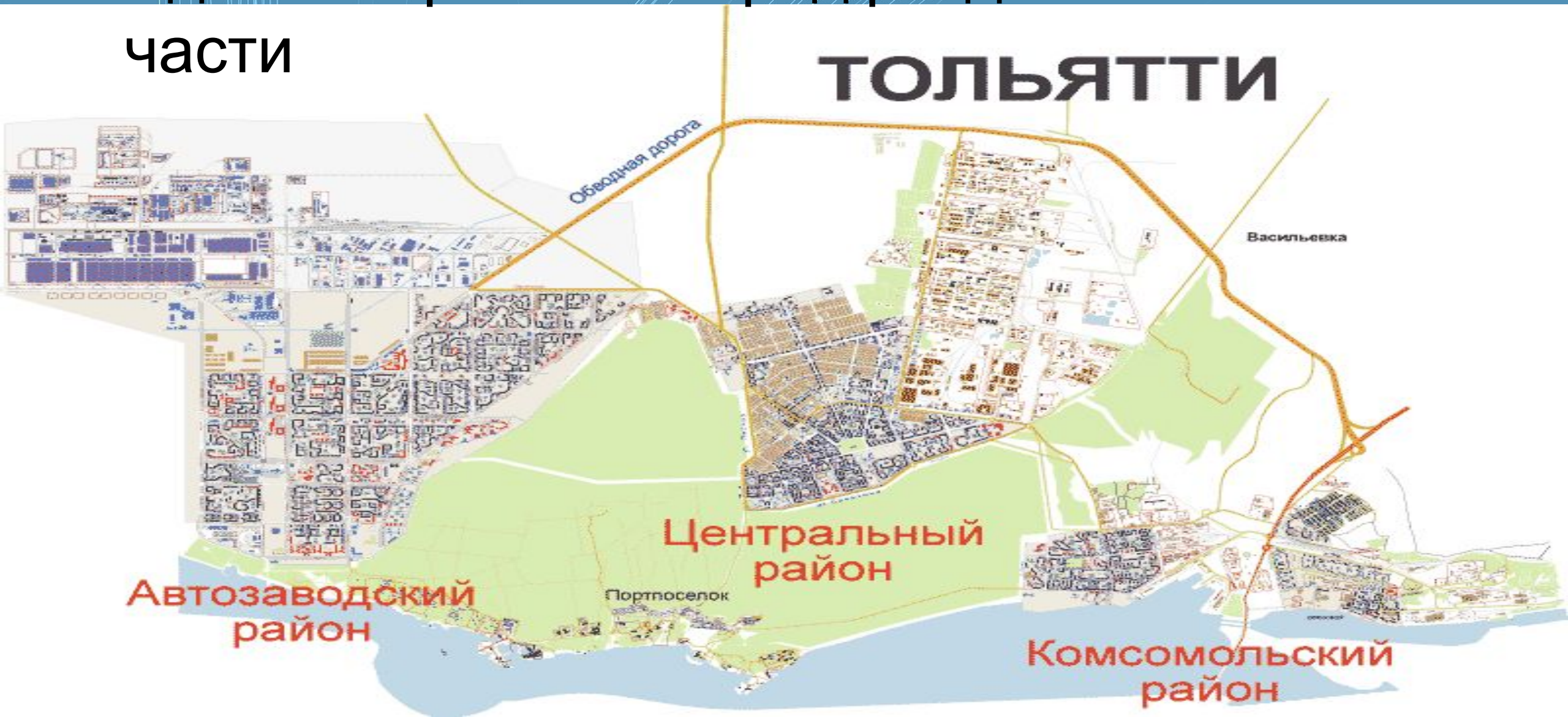
ИСТОРИЯ РАЗВИТИЯ ТОЛЬЯТТИ

История развития Тольятти Город основан в 1737 году Василием Татищевым как город-крепость Ставрополь для защиты русских земель от набегов кочевников и переселения крещёных калмыков. 20 июня 1737 года императрица Анна Иоанновна жаловала грамоту крещёной калмыцкой княгине Анне Тайшиной, в которой было записано об основании города. С этой даты ведётся отсчёт истории города. 1924 году Ставрополь был преобразован в сельский населённый пункт. Только в 1946 году Ставрополю был возвращён статус города. 21 августа 1950 года было опубликовано постановление Совета Министров СССР о строительстве гидроузла на реке Волге. В 1996 году проводился общегородской референдум по вопросу возвращения городу



АДМИНИСТРАТИВНОЕ УСТРОЙСТВО ТОЛЬЯТТИ

Административно город разделен на 3 части



АВТОЗАВОДСКИЙ

РАЙОН

Автозаводский район (или Новый город) — 439 748 жителей; Район расположен на западе города. Выходит на берег Волги (первый по течению реки). Территориально разделён на 26 кварталов, ограниченных основными автодорогами, внутри каждого квартала обычно проходит бульвар. В промкомзоне района находятся ОАО «АвтоВАЗ», «GM-АвтоВАЗ», мясокомбинаты, швейная фабрика, завод шампанских вин, винзавод, хлебзавод, молокозавод. В районе находится Дворец культуры и техники, Дворец спорта «Волгарь» и много других объектов, включая сотни километров инженерных сетей и дорог.



КОМСОМОЛЬСКИЙ

РАЙОН

Комсомольский район (или Комсомольск) — 109 909 жителей; -Расположен на востоке города непосредственно на берегу Волги. Из всех районов города является нижним по течению реки. На западе граничит с Центральным районом, на востоке граница района выходит на федеральную автодорогу М5 и плотину Куйбышевской ГЭС. -Крупные предприятия района находятся на значительном удалении от жилых кварталов: «АвтоВАЗагрегат» и «ТольяттиАзот». Непосредственно в районе находится речной порт Тольятти, а также предприятия пищевой промышленности.



ЦЕНТРАЛЬНЫЙ РАЙОН

Центральный район (или Старый город) – 151 348 жителей. Граничит на западе с Автозаводским, а на юго-востоке с Комсомольским районами города, отделённый от них лесными массивами. На юге района находится лесной массив, за которым протекает река Волга. На юго-запад от основных кварталов, непосредственно у берега Волги находится микрорайон Портпосёлок, обособленный, но административно входящий в Центральный район. Это единственное место, где район выходит на берег Волги. С севера граничит со

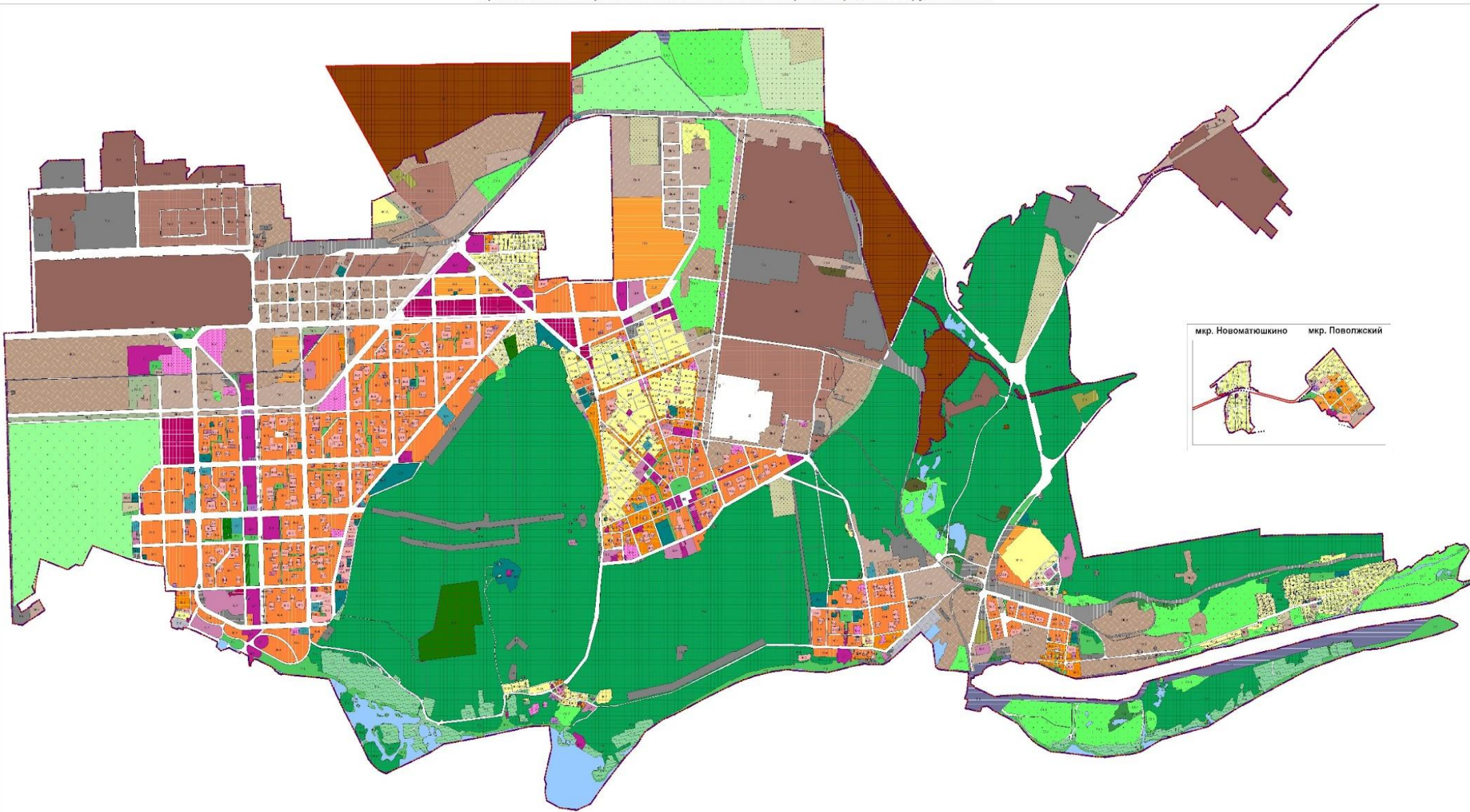


СХЕМА ГРАДОСТРОИТЕЛЬНОГО

СХЕМА ГРАДОСТРОИТЕЛЬНОГО ЗОНИРОВАНИЯ ГОРОДСКОГО ОКРУГА ТОЛЬЯТТИ

Приложение №1 к Правилам землепользования и застройки городского округа Тольятти

Действующая по состоянию на 14 января 2020 г.



УСЛОВНЫЕ ОБОЗНАЧЕНИЯ:	
	Границы городского округа Тольятти
	Границы населенного пункта - город Тольятти
Жилые зоны	
	Ж-1А: Зона коттеджной застройки
	Ж-1Б: Зона усадебной застройки
	Ж-2: Зона малоэтажной жилой застройки
	Ж-3: Зона современной жилой застройки
	Ж-4: Зона малоэтажной жилой застройки
	Ж-5: Зона смешанной жилой застройки
	Ж-6: Зона объектов размещения - санатория и отдыха и средств (вспомог.) общего назначения
Общественно-деловые зоны	
	ОД-1: Зона делового, общественного и коммерческого назначения
	ОД-2: Зона объектов делового, общественного и коммерческого назначения
	ОД-3: Зона объектов среднего и высшего профессионального образования, научно-исследовательских учреждений
	ОД-4: Зона объектов здравоохранения и социального обслуживания
	ОД-5: Зона объектов спорта и физкультурно-оздоровительного назначения
	ОД-6: Зона объектов торговли
	ОД-7: Зона культурных объектов
	ОД-8: Планировочно-деловая зона общественного размещения населения
Зоны промышленных и коммунально-складских объектов	
	ПК-1: Зона промышленных объектов I - II классов опасности
	ПК-2: Зона промышленных объектов III класса опасности
	ПК-3: Зона промышленных объектов IV - V классов опасности
	ПК-4: Зона коммунально-складских объектов
	ПК-5: Зона складов запасных материалов
Зоны инженерной и транспортной инфраструктур	
	ТИ-1: Зона объектов железнодорожного транспорта
	ТИ-2: Зона объектов автомобильного транспорта
	ТИ-3: Зона объектов водного транспорта
	ТИ-4: Зона подстанций электроснабжения
	ТИ-5: Зона объектов инженерной инфраструктуры
Зоны рекреационного назначения	
	Р-1: Зона территории озеленения общего пользования
	Р-2: Зона культуры и отдыха
	Р-3: Зона парков
	Р-4: Зона рекреационно-ландшафтных территорий
	Р-5: Зона отдыха
	Р-6: Зона в парках, лесах и лесопарках
	Р-7: Зона особо охраняемых природных территорий
Зоны сельскохозяйственного использования	
	СХ-1: Зона садоводства и агропарков
	СХ-2: Зона сельскохозяйственных угодий
	СХ-3: Зона питомника древесных и культурных растений
Зоны специального назначения	
	СН-1: Зона кладбищ
	СН-2: Зона складирования и захоронения отходов
	СН-3: Зона рекреационных территорий
	СН-4: Зона размещения объектов ограниченного доступа
Зоны, находящиеся вне границ населенного пункта город Тольятти	
	ОЗ-1: Зона земель промышленности, энергетики, транспорта, связи, радиотехники, телевидения, информационных технологий, земель для обеспечения коммунально-бытовых нужд, земель объектов безопасности и земель иного специального назначения
Зоны, для которых градостроительные регламенты не устанавливаются	
	З-1: Зоны, занятые водными объектами

ГАЛЕРЕИ И ВЫСТАВАЧНЫЕ ЗАЛЫ

Галереи и выставочные залы Тольяттинский художественный музей (учреждение известно как Тольяттинская картинная галерея) — открыт в 1987 году, имеет 8812 единиц хранения, в среднем принимает 151 700 посетителей в год Галерея искусств — открыта в 2006 году Культурно-выставочный центр „Калейдоскоп“ Выставочный зал „Куб“ Галерея „Дом девяти“



ТЕАТРЫ, АНСАМБЛИ,

ФИЛАРМОНИИ

Театры, ансамбли, филармонии
Драматический театр „Колесо“ — открыт в 1988 году, являлся первым в стране контрактным театром
Театр «Дилижанс»
Театр «Вокзал»
Театр-студия «Секрет»
Молодёжный драматический театр (бывший Театр юного зрителя) — создан в 1992 году
Театральный центр «Голосова-20»
Театр кукол и масок «Буратино», открыт в 1999 году
Театральный центр «Три грации»
Тольяттинская филармония — 610 зрительских мест, симфонический оркестр, джазовый оркестр, оркестр русских народных инструментов, камерный хор «Гармония»
Тольяттинский театр кукол «Пилигрим»
Образцовый ансамбль танца «Счастливое детство» — создан в 1971 году при детском доме культуры ВАЗа
Образцовый ансамбль танца «Самоцветы» — создан в 1976 году при Дворце Культуры СинтезКаучук



13 МЕСТ , КОТОРЫЕ СТОИТ

1. Парковый комплекс истории техники имени К. Г.



4. Парк



2. Музей



5. Фанни



3. Тольяттинский краеведческий



6. Воскресенский



7. Тольяттинский художественный музей



9. Драматический театр



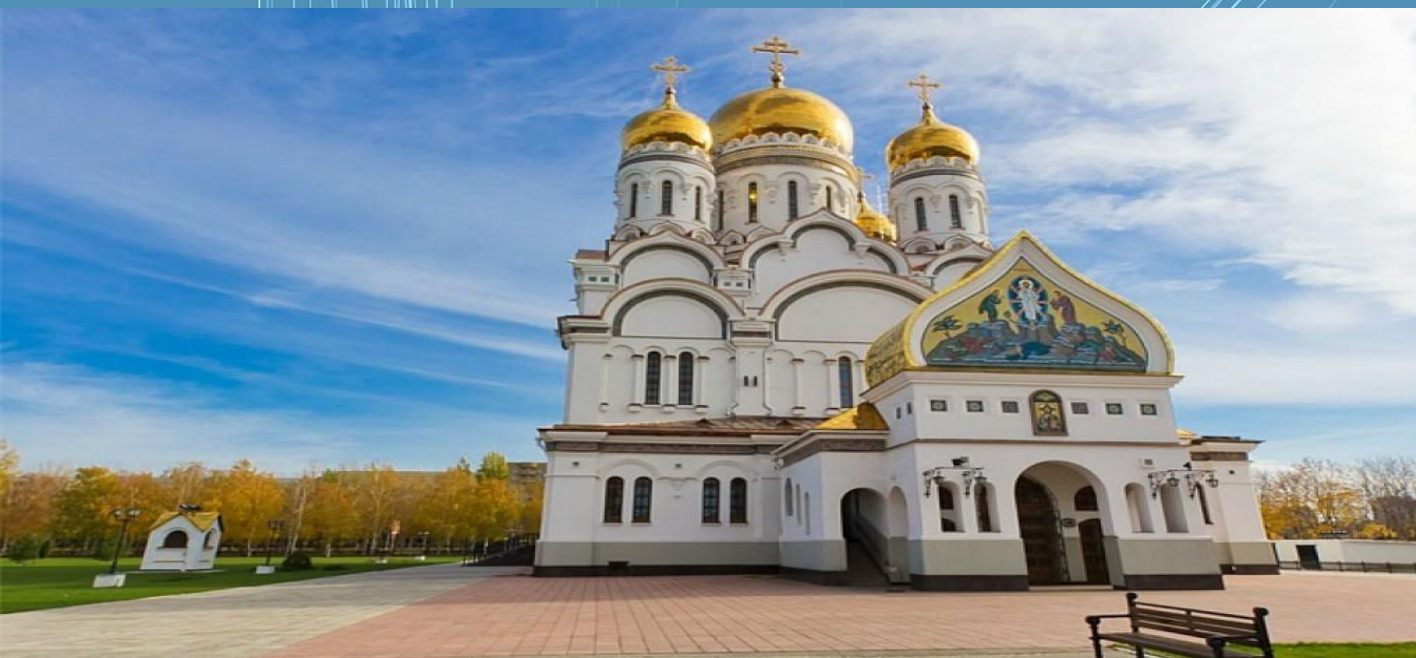
8. Музейный комплекс



10. Театр кукол



11. Спасо-Преображенский кафедральный



12. Тольяттинский краеведческий



13. Ледовая ЛАДА-арена Тольятти ,
для
меня стала одним из символов



ДЕЛАЕМ ВЫВОД:

Тольятти, как самостоятельное туристическое направление, мало интересен. Это вполне развитый город с хорошей инфраструктурой и широкими дорогами, но вот интересных объектов для туристов очень мало, а специальной туристической инфраструктуры нет вовсе. Нет даже туристического района или пешеходной улицы, где туристы могли бы прогуливаться летними вечерами, как и каких-либо значимых памятников архитектуры или истории. Архитектура в городе слишком унылая, состоит из бетонных коробок преимущественно советской постройки, старинных зданий нет вовсе. Во время туристического отдыха в Тольятти можно посетить один из немногочисленных музеев, летом позагорать на городских пляжах, и, пожалуй, на этом все. Справедливости ради стоит сказать, что несколько местных музеев очень хороши и достойны посещения туристами даже из других городов. Развлечения в Тольятти такие же, как и в любом крупном российском городе: кинотеатры, ночные клубы, крупные торговые центры, есть театр, филармония, развлекательные парки для детей и взрослых. Есть даже дайвинг-центр, который организует обучение и погружения в волжских водах, особенно интересны места затопленного старого города. Иногда проводятся автомобильные гонки на грунтовом автодроме КВЦ, а также рождественские гонки по льду в окрестностях города. Но ничего особенного специально для туристов из развлечений здесь нет, все развлечения стандартные, преимущественно для местных жителей. Для детей развлечений не особенно много: работают развлекательные парки в торговых центрах, городской парк аттракционов (карусели, горки, летний детский аквапарк и т.п.), картодром. Летом работает передвижной зоопарк,

ТОЛЬЯТТИ

