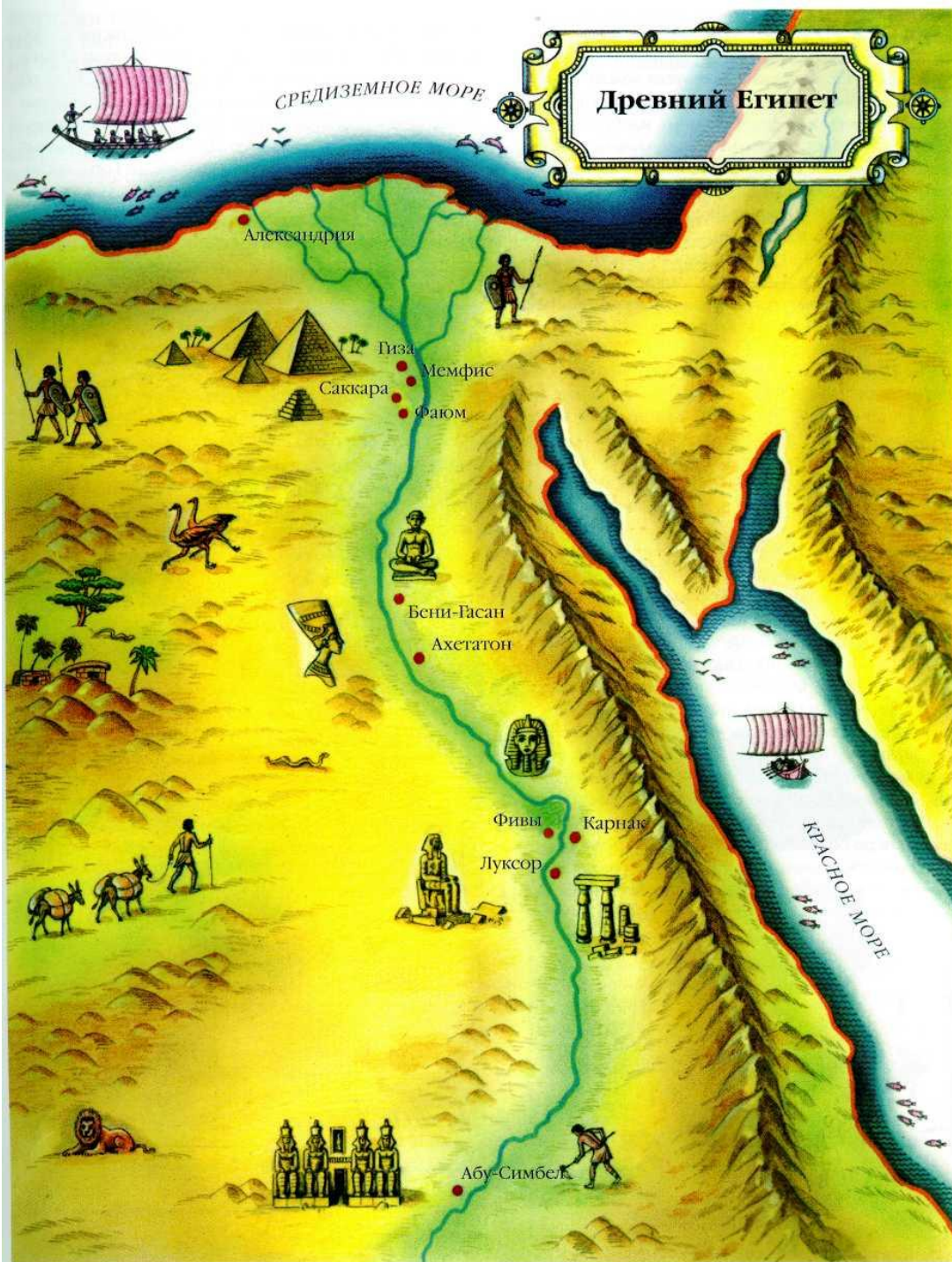




ИСКУССТВО ДРЕВНЕГО ЕГИПТА

Дисциплина  
«История искусств»

Доцент кафедры «Архитектура» БелГУта  
Кандидат искусствоведения **Т.Ф. Литвинова**



## ПЕРИОДЫ ИСТОРИИ ДРЕВНЕГО ЕГИПТА:

1. Додинастический (4 тыс. лет до н. э.)
2. Древнее царство (30-23 вв. до н. э.)
3. Среднее царство (22-18 вв. до н. э.)
4. Новое царство (16-11 вв. до н. э.)
5. Позднее время (11в.-332 г. до н. э.)

# ДОДИНАСТИЧЕСКИЙ ПЕРИОД

Последний доисторический период на территории Египта, эпоха окончательного **разложения родоплеменных отношений**, складывания социально разделенного общества и **возникновения первых древнеегипетских рабовладельческих государств.**

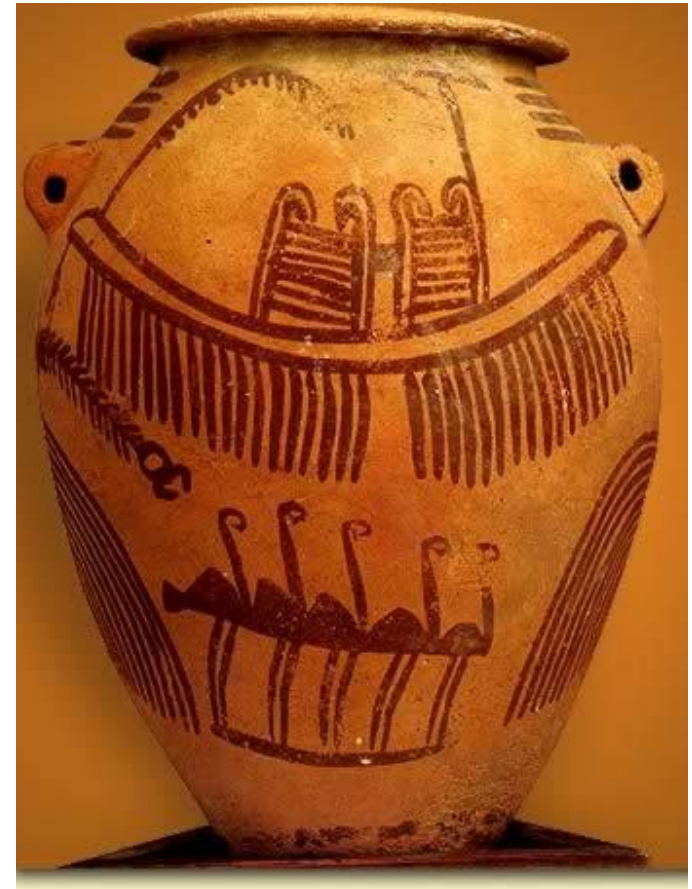


Это период появления в Египте **письменности** (самые ранние памятники датируются ок. 3400 г.).

Это период сложения древнеегипетского **искусства.**

Большая роль отводилась **прикладному искусству.**

Одним из древнейших производств Египта с конца 5-го тысячелетия до н. э. было **гончарное дело**. Ранние глиняные египетские сосуды напоминали форму страусиного яйца.



**Ваза с росписью.**  
Каирский музей

**Сосуд с росписью.**  
ГМИИ им. А.С. Пушкина, Москва



AKTINOYA.RU

В додинастический период образы людей в росписях и в примитивных скульптурах охарактеризованы в самой общей и условной форме; передаются лишь черты, наиболее существенные для характеристики данного образа. Так, у статуэток жриц или богинь особо выделен ритуальный жест поднятых рук, у статуэток, связанных с культом плодородия. Несущественные же для определения подобного образа черты разрабатывались меньше, а иногда и вовсе не обозначались (детали лица, ступни ног).

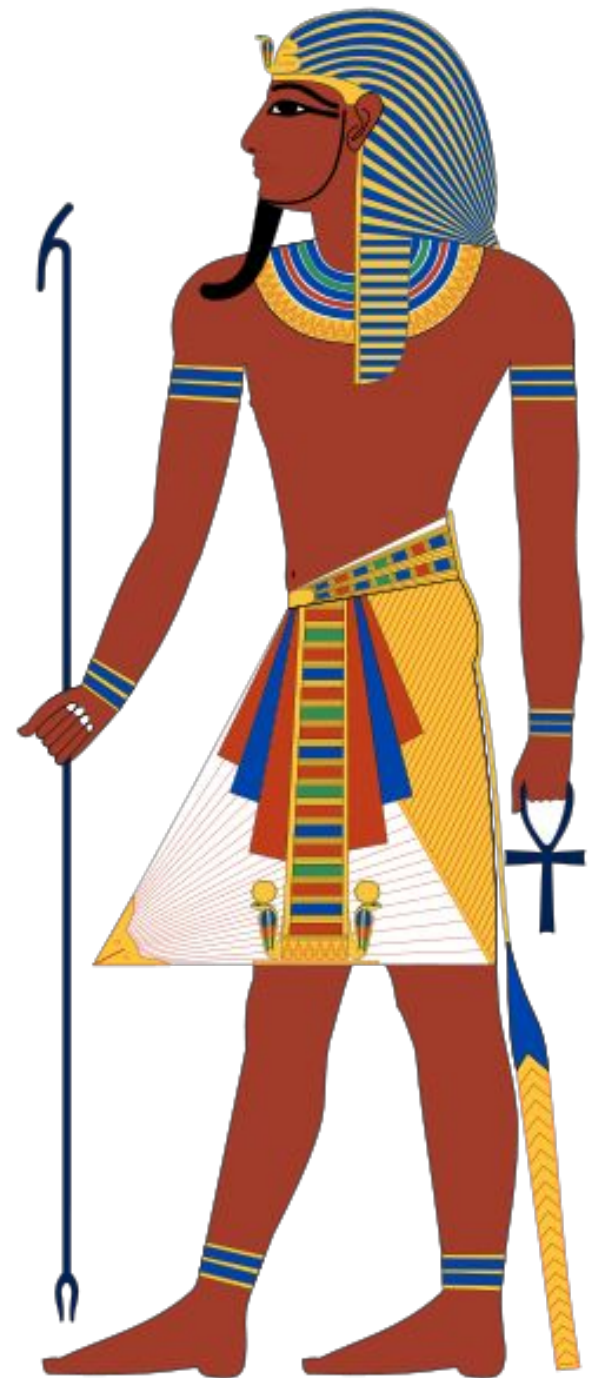
**Женская фигура.**  
Около 3500-3400 до н.э.  
Бруклинский музей.  
Нью-Йорк

**Статуэтка из кости с глазами из лазурита.**  
Египет, 4000-3600 до н.э.

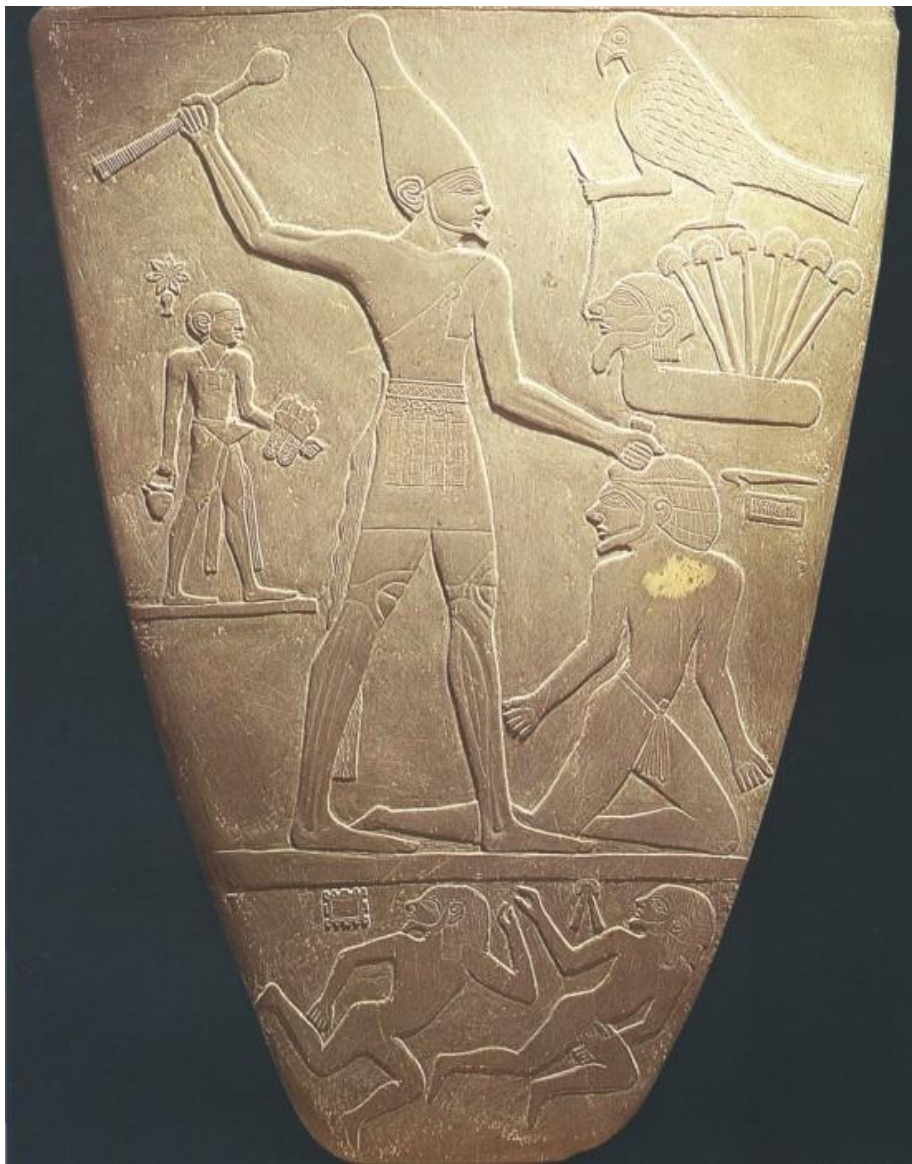


В додинастический период Древнего Египта складываются основные **КАНОНЫ** изображения человеческой фигуры: широкие и сильные плечи разворачиваются в фас, ноги и голова — в профиль, что позволяет мастеру поставить акцент на наиболее выразительных и ясно читаемых аспектах человеческого облика.

**КАНОН** — это свод общепринятых правил для изображения. Он сохранялся и использовался в Египте на протяжении тысячелетий. Канон был установлен для изображения стоящего, идущего, сидящего человека, а также для рисования цветка лотоса и священных животных.



# Для искусства додинастического периода характерно **ВЫСОКОЕ МАСТЕРСТВО ОБРАБОТКИ КАМНЯ**



## **Палетка (плита) фараона Нармера**

Шифер. Ок. 3000 г. до н.э.

Египетский музей, Каир



По канону значительность властелина подчеркивается размерами его изображения, намного превосходящими изображение других персонажей. На одной стороне палетки фараон изображен в короне царей Верхнего Египта; на обратной стороне он же - в короне, принадлежащей царям Нижнего Египта.

**Нижняя часть палетки с изображением сражения**  
Поздний Додинастический период



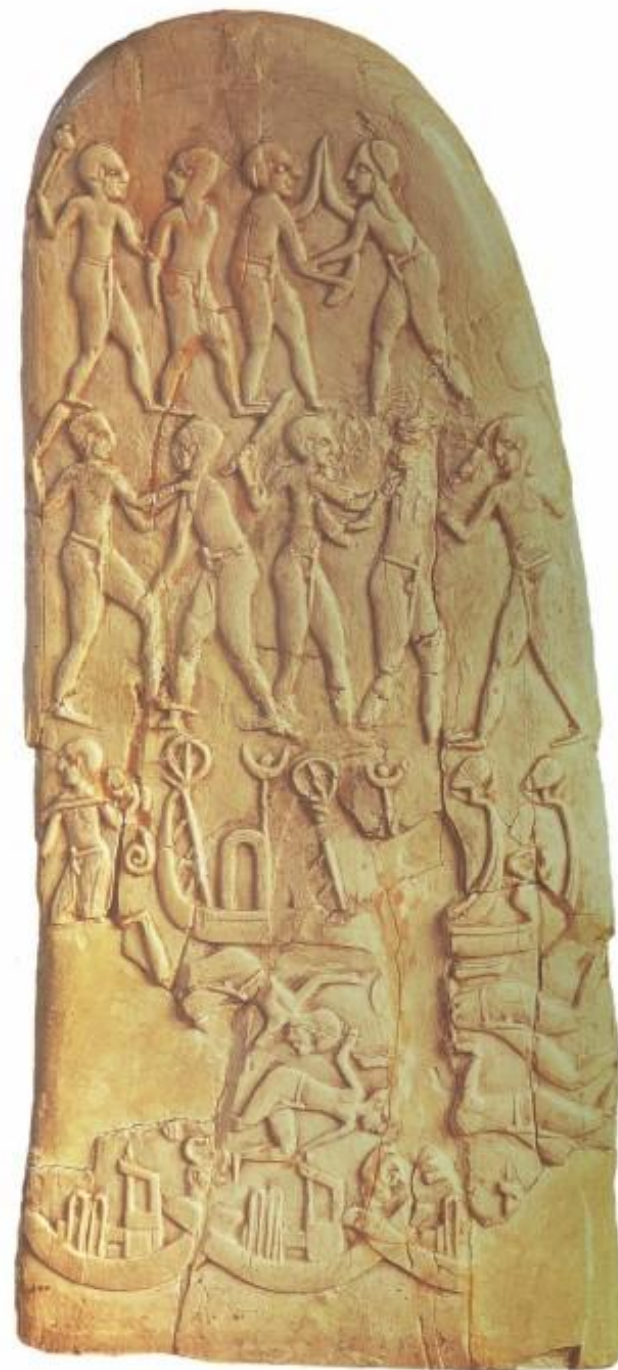


# РЕЗЬБА ПО КОСТИ

## додинастический период



**Деталь рукояти  
церемониального  
кремниевого ножа**  
Слоновая кость.  
Джебель-эль-Арак.  
Хранится в Лувре.  
Изображены эпизоды  
военного столкновения  
между Верхним и  
Нижним Египтом



В эпоху Древнего Царства появляется новый тип гробниц —  
**СТУПЕНЧАТАЯ ПИРАМИДА**



**Ступенчатая пирамида Джосера (зодчий Имхотен) - древнейший некрополь столицы Древнего царства — Мемфиса**



**ПИРАМИДЫ ФАРАОНОВ ХЕОПСА (ИЛИ ХУФУ), ХЕФРЕНА (ИЛИХАФРА) И МИКЕРИНА (МЕНКАУРА) В ГИЗЕ. Около 2613-2563 до н.э.**





## Самая грандиозная ПИРАМИДА ХЕОПСА

построена под руководством архитектора **Химеуна**.

Ее высота около 150 м, и сложена она из 2 млн. 300 тыс. блоков.

***Это – одно из семи чудес света***

Непрерывными атрибутами египетских храмов и усыпальниц были  
**СТАТУИ.**

Они выполнялись в соответствии со строгими канонами.  
Люди изображались в спокойных, как бы застывших во времени позах:  
стоящая, либо фронтально сидящая фигура.



### **Статуя писца Каи**

Древнее царство. Париж. Лувр. Известняк.  
Глазница - медь. Белок - алебастр. Радужка -  
горный хрусталь.  
Зрачок - выточенный конус, заполненный  
сажей



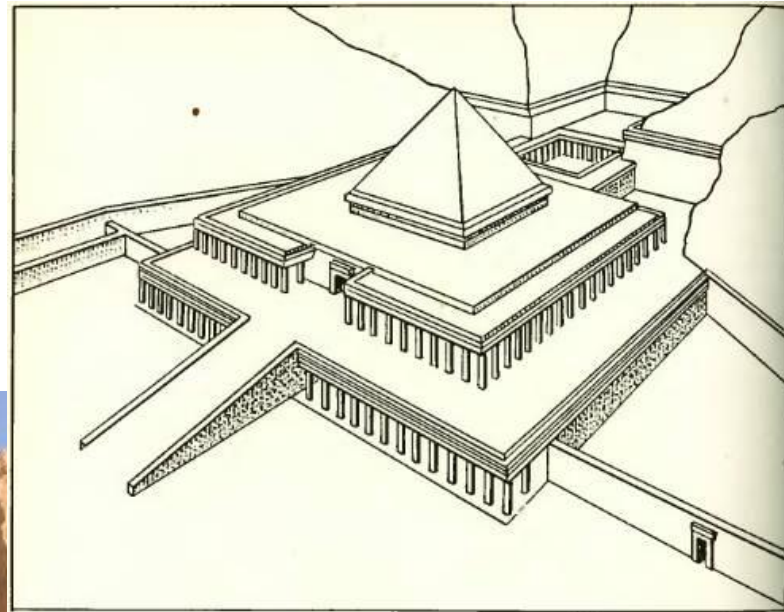
**Фараон Рахотеп  
и его жена Нофрет**

Раскрашенный известняк  
Древнее царство  
Начало 3 тыс. до н. э.

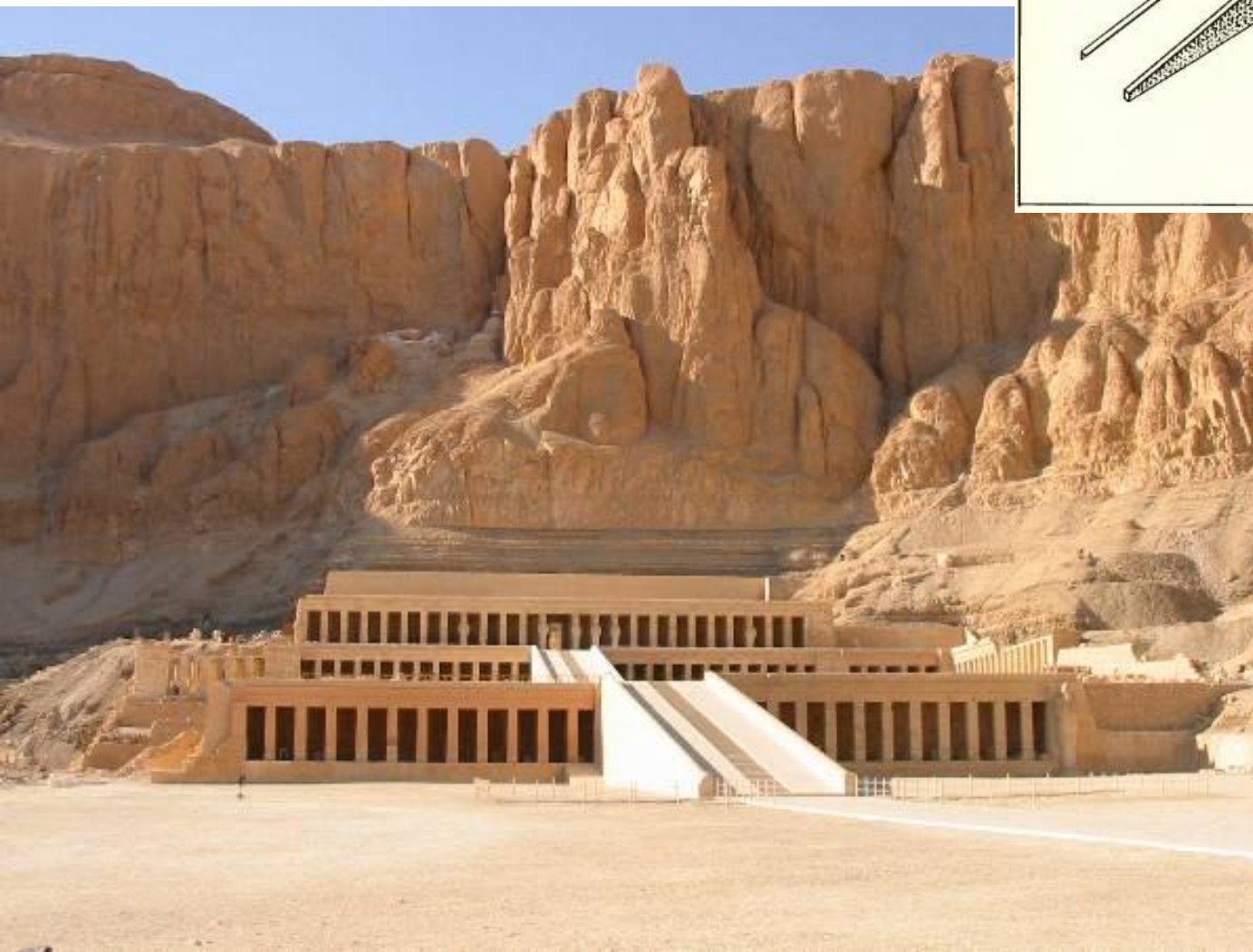
Каир, Египетский музей



Первым памятником нового типа  
в период Среднего царства стал  
**ХРАМ-УСЫПАЛЬНИЦА МЕНТУХОТЕПА I**  
в Дейр-эль-Бахари (XXI в. до н. э.).



Реконструкция



### **Храм-усыпальница Ментухотепа I**

положил начало  
крупным храмовым  
ансамблям более  
позднего времени.

**В эпоху  
СРЕДНЕГО  
ЦАРСТВА  
повышается  
внимание к  
индивидуальным  
чертам в  
изображении  
человека**



**Статуя фараона  
Аменемхета III  
Порфир**

**XIX в. до н.э.  
Эрмитаж, Санкт-  
Петербург**



**Голова статуи  
фараона Сенусерта III.  
Обсидиан. 19 в. до н. э.  
Метрополитен-музей.  
Нью-Йорк**



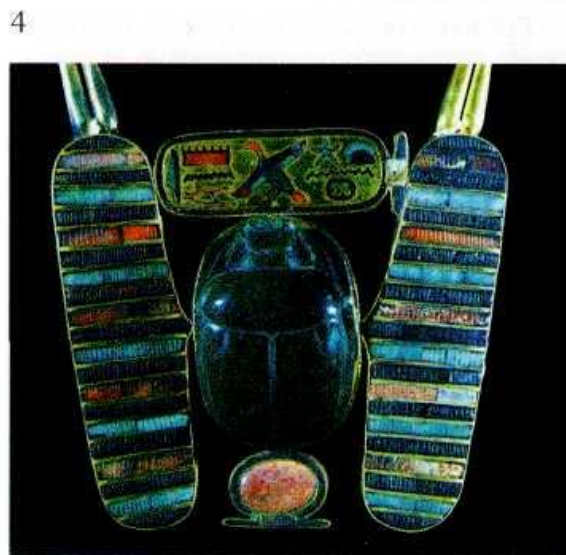
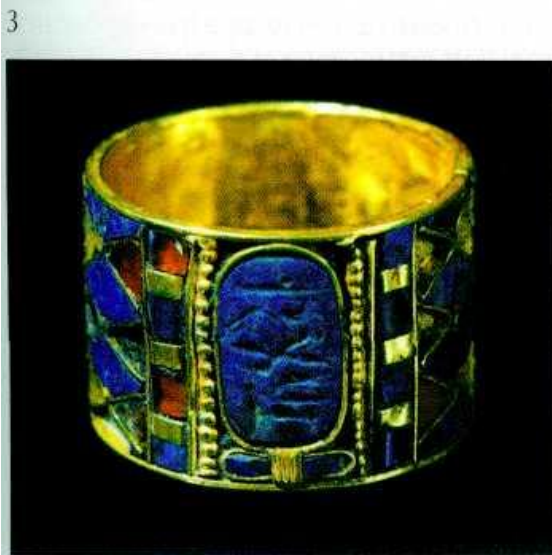


**Сфинкс  
Сенусерта III**  
Среднее  
царство  
XIX в. до н.э.  
Нью-Йорк,  
Метрополитен-  
музей

**СФИНКСЫ** вошли в архитектуру Египта, как опекуны и хранители священных мест. Начиная с доисторических времён львов из-за силы, свирепости и устрашающего рёва связывали с царями. Этот сфинкс имеет лицо Сенусерта III, правителя 12 династии. На нем символический, плиссированный головной платок, который отождествляет капюшон и голову кобры.

При Сенусерте III наступил расцвет придворного **ЮВЕЛИРНОГО ИСКУССТВА.**

Его образцы обнаружены в погребении дочери фараона, Ситхатор.



### Ювелирные изделия:

- 1 — ожерелье;
- 2 — пектораль;
- 3 — кольцо;
- 4 — подвеска со скарабеем.

\*Пектораль — нагрудное украшение в виде прямоугольной, слегка скошенной вверх пластины, которую клали на грудь умершему; пектораль была одним из обязательных предметов заупокойного культа.



Птицы на акации

Сбор плодов

**РОСПИСИ ГРОБНИЦ И ХРАМОВ  
в период Среднего царства приобретают  
большую самостоятельность.  
Одни из самых замечательных настенных  
росписей были созданы в гробнице Хнумхотепа  
в Бени-Хасане (XX в. до н. э.)**



## Охота в нильских зарослях

Фрагмент росписи из  
гробницы в Фивах.

XV—XIV вв. до н. э.

Британский музей, Лондон

Клеевая живопись



В период **Нового царства** (со столицей в Амарне) получил распространение тип **ПРЯМОУГОЛЬНОГО В ПЛАНЕ ХРАМА**. Он имел трехчастное деление: открытый двор - **перистиль**, колонный зал - **гипостиль**, **святилище**.



Храм бога  
Амона в  
Карнаке



**Рельеф с изображением плакальщиков.**  
Новое царство, XIX династия, середина XIV в. до н. э.  
ГМИИ имени А.С.Пушкина, Москва



Произведения амарнского периода Нового царства отличаются человечностью, лиричны и проникновенны.

Лучшее, что было создано в этот период —  
**СКУЛЬПТУРНЫЕ ПОРТРЕТЫ ЭХНАТОНА  
И ЕГО ЖЕНЫ НЕФЕРТИТИ**

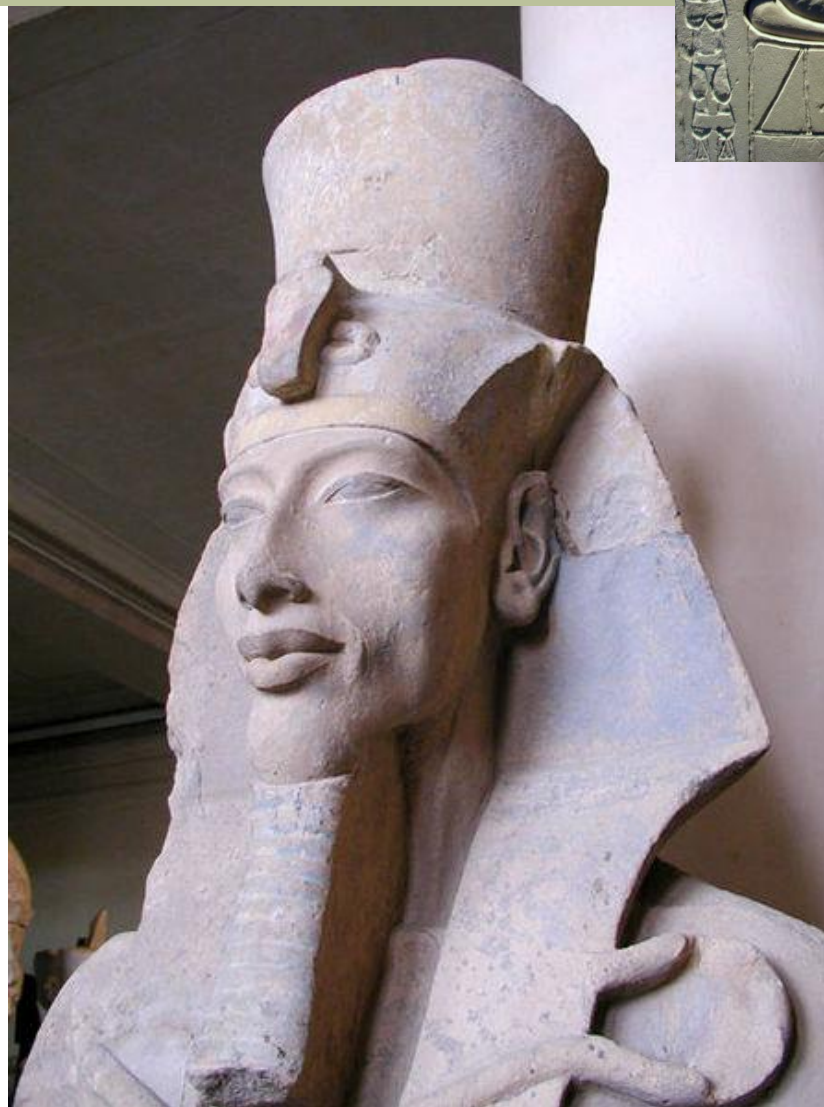


**Эхнатон  
и Нефертити  
с детьми**

Около 1345 до н.э.  
Рельеф алтаря  
Известняк. 32,5 x 39  
см Берлин,  
Египетский музей

**Аменхотеп IV  
(Эхнатон)**

Около 1360 до н.э.  
Известняк. Высота 14 см  
Египетский музей,  
Берлин



**Статуя фараона  
Эхнатона** из храма  
Атона в Карнаке.  
Египетский музей.  
Каир





**ЭХНАТОН И НЕФЕРТИТИ**



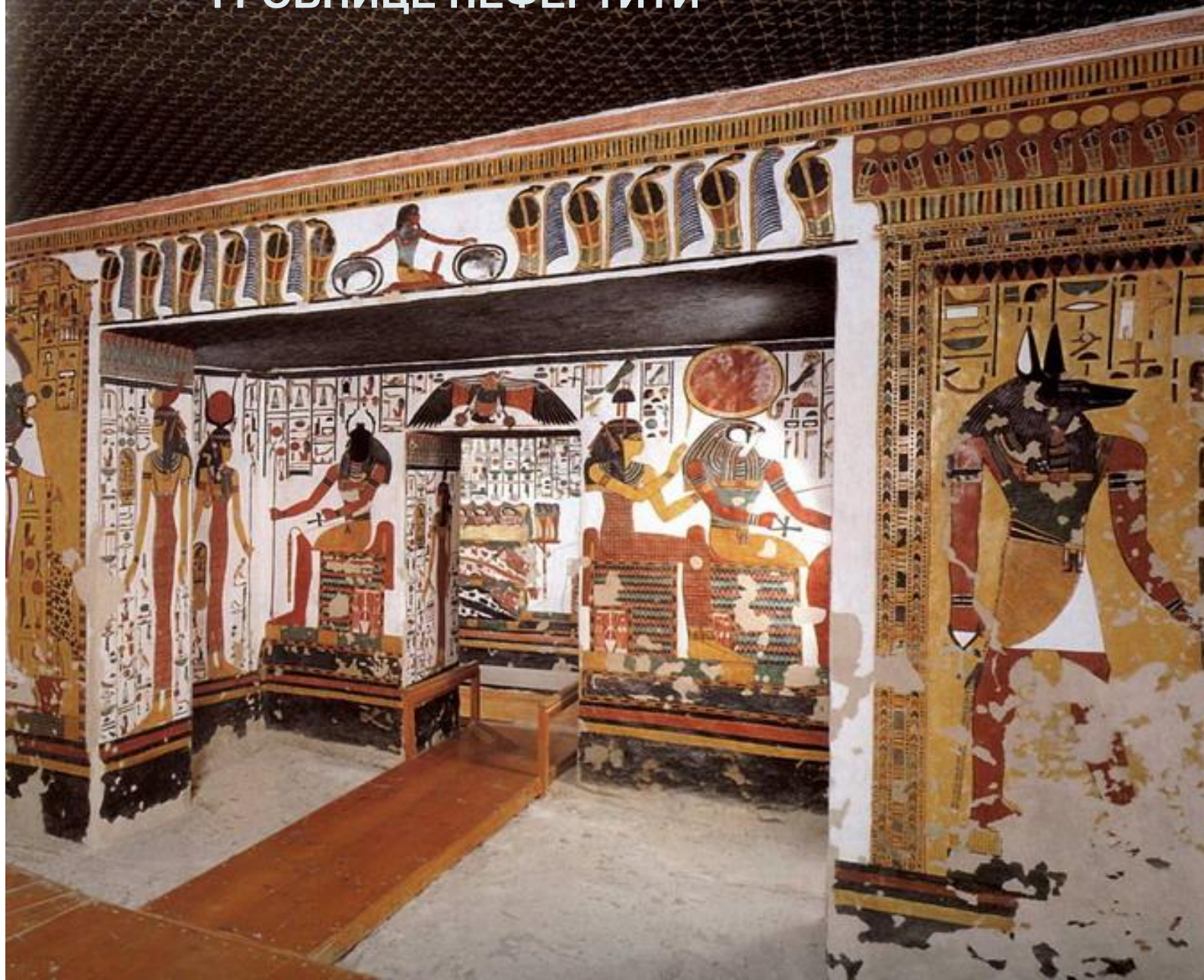




6 декабря 1912 года  
германский археолог  
Людвиг Борхардт  
обнаружил во время  
раскопок в Египте  
**СКУЛЬПТУРНЫЙ  
ПОРТРЕТ ЦАРИЦЫ  
НЕФЕРТИТИ,**  
которая с тех пор стала  
одним из символов  
красоты Древнего  
Египта



# Настенная роспись в ГРОБНИЦЕ НЕФЕРТИТИ





**ГРОБНИЦА С САРКОФАГОМ ФАРАОНА СЕТИ I  
в «Долине царей» возле Фив**

Фараон Сети I (1314-1304 годы до н.э.) - один из основателей Нового царства

Саркофаг с мумией  
**фараона**  
**ТУТАНХАМОНА**  
найден в его  
гробнице в «Долине  
царей» возле Фив  
английским  
археологом  
Картером



**Золотая маска**  
**Тутанхамона**

Отделка крышки саркофага выполнена с причудливыми переливами цветной мозаики на фоне полированных золотых поверхностей

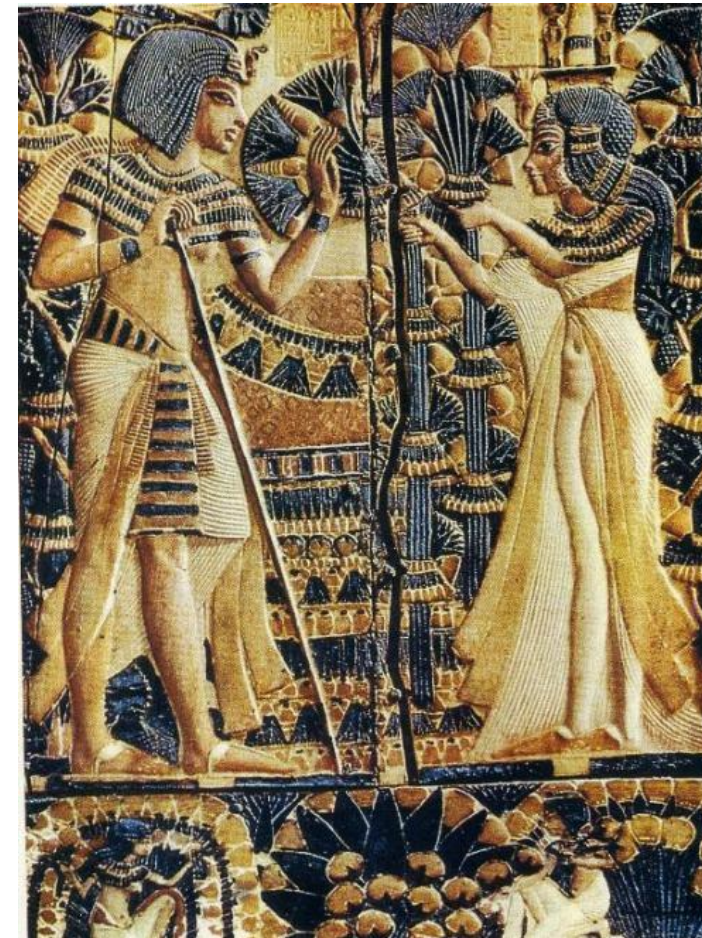




## Тутанхамон с женой в саду

XIV в. до н. э. Рельеф на крышке ларца из гробницы Тутанхамона.

Дерево, резьба, роспись  
Египетский музей, Каир



**Тутанхамон с женой.** Около 1330 до н.э.  
Деталь спинки трона из гробницы Тутанхамона  
Дерево, листовое золото, резьба, роспись  
Египетский музей, Каир



Тутанхамон, умерший в восемнадцать лет, целиком обязан своей славой тому обстоятельству, что его гробница — единственная из гробниц фараонов, обнаруженная в наше время с почти неповрежденным содержимым.



## Туалетная ложечка

в виде плывущей девушки с цветком лотоса в руках  
Новое царство. Около 1288 - 1350 до н.э.

Длина 19,4 см Слоновая кость, эбеновое дерево  
ГМИИ им. А.С.Пушкина, Москва



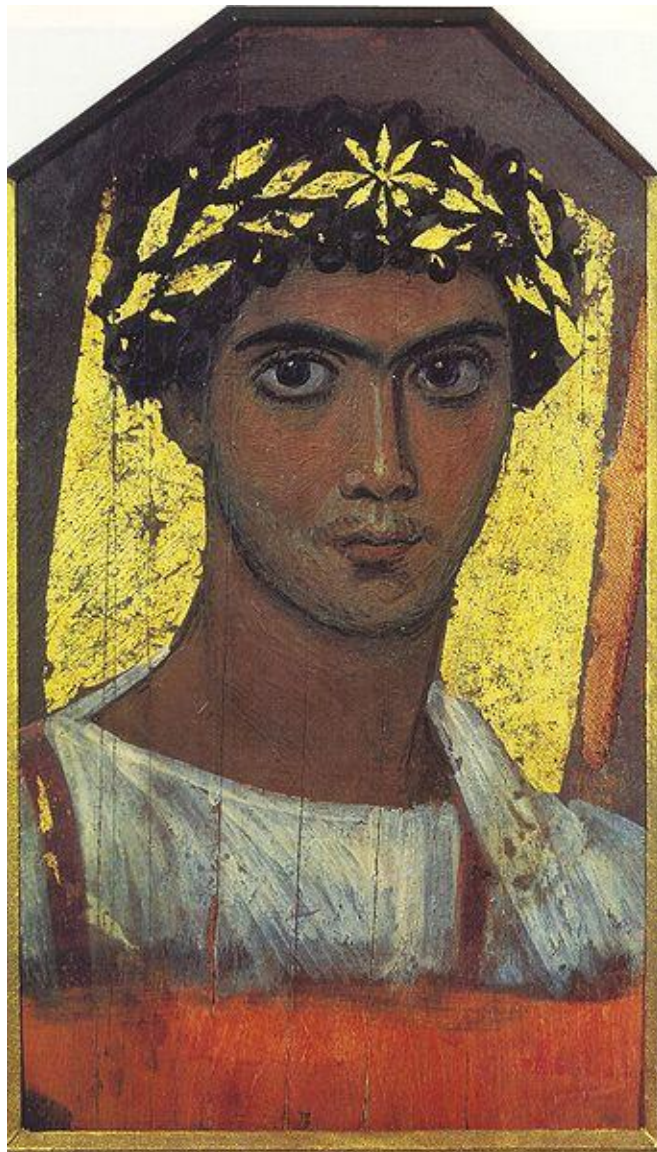
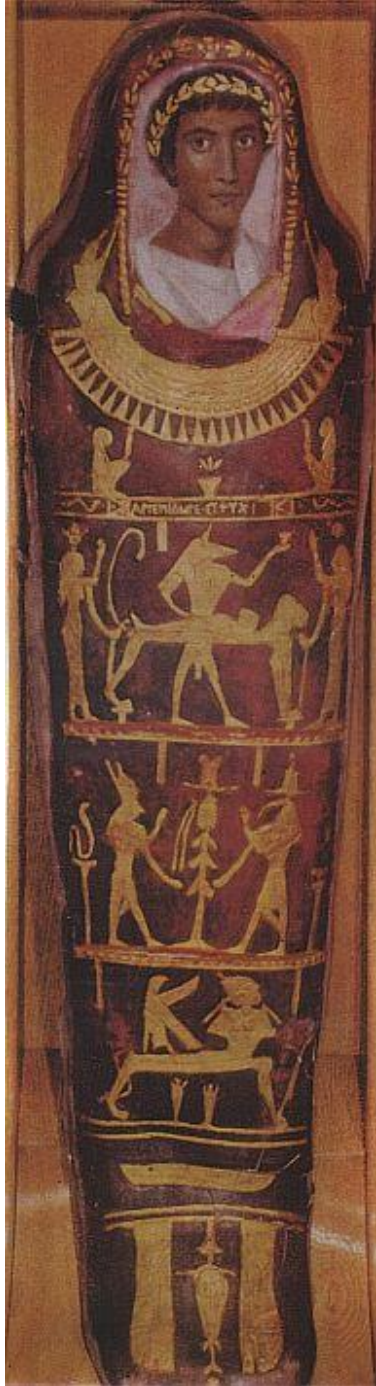
## Акробатка, делающая „мостик“.

Остракон. Известняк. Роспись  
Новое Царство, Прим. 1300 - 1200 гг. до н.э.  
Из Дейр эль-Медина, позже - коллекция  
Дроветти, 1824. Египетский музей, Турин.

**РИСУНКИ НА ОСТРАКОНАХ – это произведения графики, выполненные на обломках керамики, на сколах камня (обычно известняка), реже дерева.**

# ФАЮМСКИЙ ПОРТРЕТ

надгробный живописный портрет в Древнем Египте (1–3 вв. н. э.)



Портрет юноши в золотом венке  
ГМИИ им. А. С. Пушкина. Москва

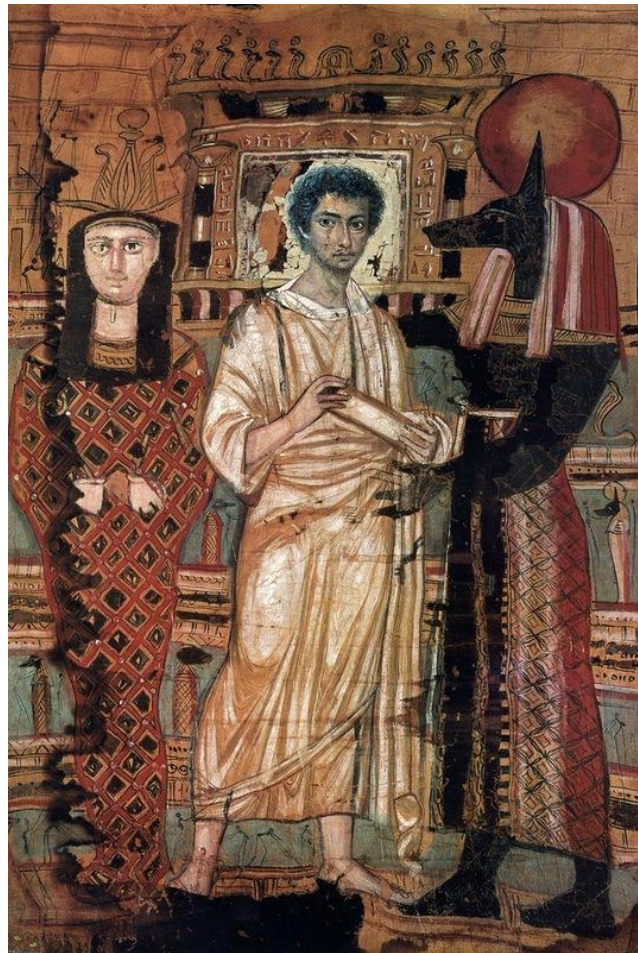


Портрет молодой женщины  
Лувр, Париж

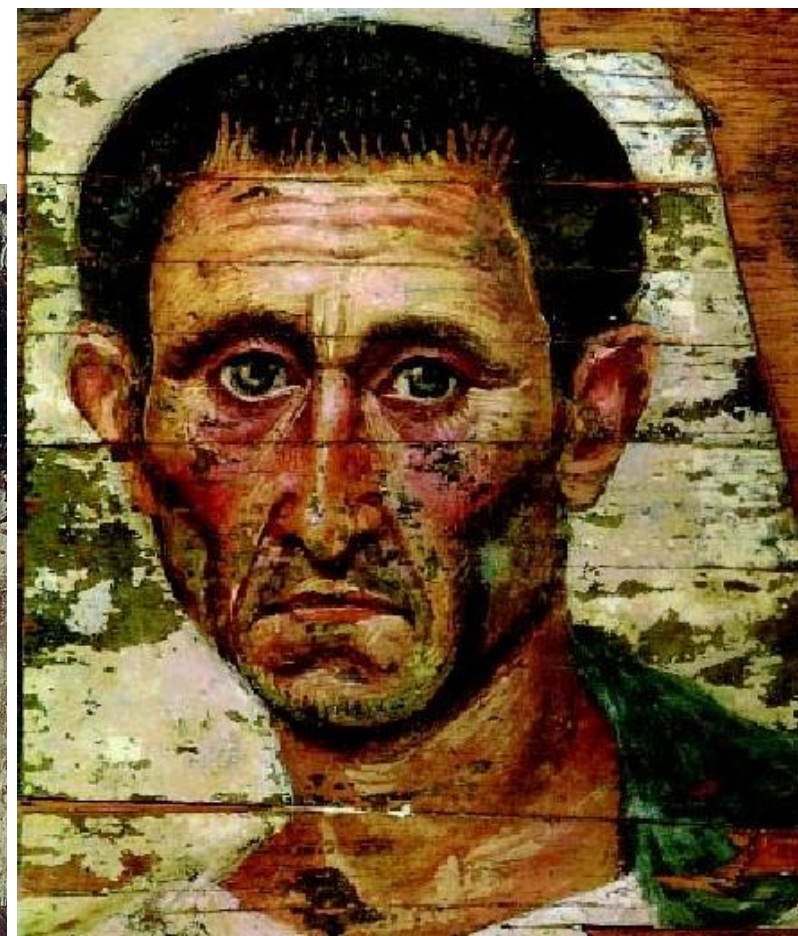
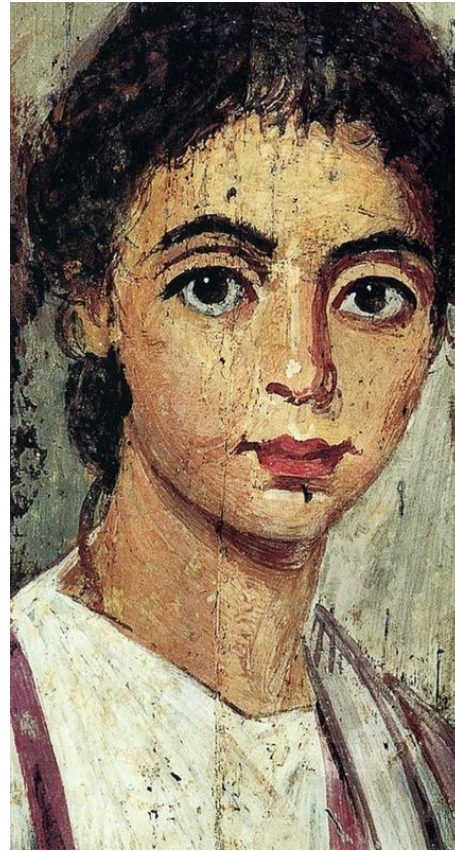


# ФАЮМСКИЙ ПОРТРЕТ

Получил название по  
месту первой крупной  
находки в 1887 г.  
в Фаюмском оазисе



Портрет девушки  
Государственные  
музеи. Берлин



Портрет мужчины  
ГМИИ имени А.С. Пушкина, Москва



**ФАЮМСКИЕ ПОРТРЕТЫ** – единственный известный образец древней станковой портретной живописи – написаны в технике *энкастики* (восковыми красками) или *темперой* на тонких деревянных дощечках (реже – на холсте).

**ТЕХНИКА ЭНКАСТИКИ** (*от греческого слова  $enkaiso$  — вжигаю*) - это восковая живопись расплавленными красками, которую отличает **объёмистость (пастозность) мазка**. Направление мазков обычно следует формам лица — на носу, щеках, подбородке и в контурах глаз краски накладывались плотным слоем, а контуры лица и волос писались более жидкими красками.

Особенность фаюмских портретов — использование тончайшего **сусального золота**.

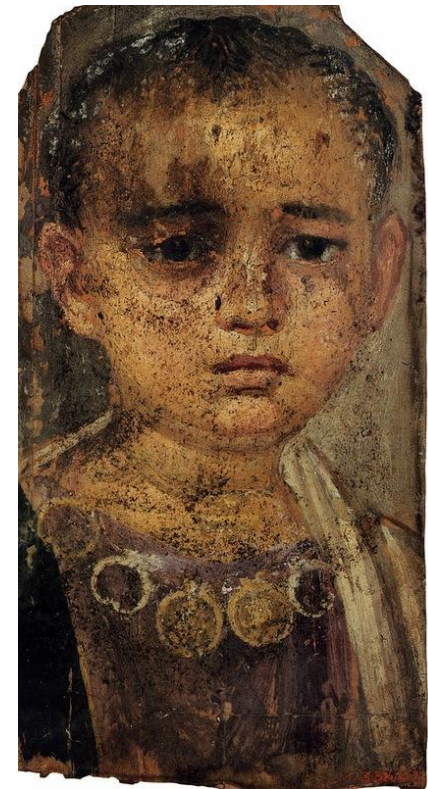
Основа портретов — **древесина** различных пород: местных (платан, липа, смоква, тис) и импортированных (кедр, сосна, ель, кипарис, дуб).

Некоторые портреты выполнены на загрунтованном клеем **полотне**, на **папирусе**.

Примерно со второй половины II века в портретах начинает преобладает **восковая темпера**. А поздние портреты III—IV веков написаны исключительно темперой.

**ТЕМПЕРА** — техника, при которой красочные пигменты смешиваются с растворимыми в воде связующими, часто для этого используется **животный клей** или **желток куриного яйца**.

# ФАЮМСКИЙ ПОРТРЕТ



## Детские мумии с портретами



Портрет мальчика по имени Евтихий  
Музей Метрополитен, Нью-Йорк

**Завоевания Александра  
Македонского в 332 г. до н. э.  
положили начало новому  
периоду в искусстве  
Древнего Египта, в  
художественной культуре  
которого переплелись  
традиции прошлого и  
античности.**

