

**Единая
государственная система
предупреждения и ликвидации
чрезвычайных ситуаций
(РСЧС)**

В апреле 1992 г. для реализации государственной политики в области защиты населения и территорий от чрезвычайных ситуаций была образована Российская система предупреждения и действий в чрезвычайных ситуациях, преобразованная **в 1995 г.** в Единую государственную систему предупреждения и ликвидации чрезвычайных ситуаций.

- 30 декабря 2003 г. Постановлением Правительства Р.Ф. № 794 утверждено новое « Положение о единой гос. системе предупреждения и ликвидации Ч.С.» (изменения на основании Пост. Правительства Р.Ф.от от 8 сентября 2010г.)

- **Основные задачи РСЧС** подробно раскрыты в Ф.З. « О защите населения и территорий от Ч.С. природного и техногенного характера» от 21 декабря 1994 года № 68-ФЗ (ред. От 19 мая 2010г.)

Целью создания этой системы является объединение усилий федеральных органов исполнительной власти, органов исполнительной власти субъектов Российской Федерации, органов местного самоуправления, а также организаций, учреждений и предприятий в области предупреждения и ликвидации чрезвычайных ситуаций.

Современная система защиты населения и территорий

мирное время

Единая государственная система
предупреждения и ликвидации
чрезвычайных ситуаций
(РСЧС)

военное и мирное время Гражданская оборона (ГО)

По сути своей это единая общегосударственная система
(в будущем – система **Гражданской защиты**)
с двумя составляющими.

Первая из них – **РСЧС**, «подсистема», обеспечивающая защиту населения и территорий в условиях мирного времени от ЧС природного и техногенного характера.

Вторая «подсистема» - **Гражданская оборона (ГО)** обеспечивает подготовку к защите и защиту населения, материальных и культурных ценностей, как от последствий военных действий, так и от последствий аварий, катастроф и стихийных бедствий в условиях мирного времени.

ЕДИНАЯ ГОСУДАРСТВЕННАЯ СИСТЕМА ПРЕДУПРЕЖДЕНИЯ И ЛИКВИДАЦИИ ЧРЕЗВЫЧАЙНЫХ СИТУАЦИЙ (РСЧС)

Постановление Правительства РФ от 30.12.2003г. №794
«ПОЛОЖЕНИЕ О ЕДИНОЙ ГОСУДАРСТВЕННОЙ СИСТЕМЕ ПРЕДУПРЕЖДЕНИЯ И ЛИКВИДАЦИИ
ЧРЕЗВЫЧАЙНЫХ СИТУАЦИЙ (РСЧС)
принятое Постановлением Правительства РФ от 30.12.2003г. №794

ОПРЕДЕЛЯЕТ ПОРЯДОК ОРГАНИЗАЦИИ И ФУНКЦИОНИРОВАНИЯ РСЧС



Функциональные подсистемы РСЧС создаются федеральными органами исполнительной власти для организации работы в области защиты населения и территорий от чрезвычайных ситуаций в сфере своей деятельности, в министерствах, ведомствах и организациях РФ имеющих в своем составе силы и средства для решения специальных задач по защите населения и территорий.

Территориальные подсистемы РСЧС формируются в субъектах Российской Федерации с целью предупреждения и ликвидации чрезвычайных ситуаций природного и техногенного характера в пределах их территорий. Эти системы состоят из звеньев, которые соответствуют административно–территориальному делению субъектов РФ.

Организационные основы РСЧС включают:

Комиссии по чрезвычайным ситуациям и пожарной безопасности (Председатели КЧС и ПБ).

Органы управления (отделы, сектора, работники), специально уполномоченные на решение задач в области ГОЧС.

функциональные подсистемы («звенья») РСЧС, отвечающие за все виды обеспечения РСЧС в мирное время.

силы РСЧС:

- поисково-спасательные службы различных ведомств;
- аварийно-спасательные службы различных ведомств;
- территориальные и штатные силы функциональных подсистем («звеньев») РСЧС, как аналогов спасательных служб, на всех уровнях;
- силы территориальных подсистем («звеньев») РСЧС, не входящих в состав функциональных.

Структура и основные задачи ГО, РСЧС

Организационная структура РСЧС

Уровни подсистем РСЧС

В России

Федеральный

МЧС РФ

В Округе

Межрегиональный

Региональный центр

В субъекте РФ

Региональный

ГУ МЧС России по субъек.

В районе

Районный

Отдел по ГОЧС и ПБ

На объекте

Объектовый

***Уполномоченный
по делам ГОЧС***

На каждом уровне создаются:

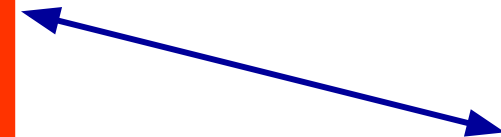
О
Р
Г
А
Н
Ы

У
П
Р
А
В
Л
Е
Н
И
Я

Координирующие

Постоянно действующие

Повседневного управления



**СТРУКТУРА ЕДИНОЙ ГОСУДАРСТВЕННОЙ СИСТЕМЫ
ПРЕДУПРЕЖДЕНИЯ И ЛИКВИДАЦИИ ЧС (РСЧС)**

ПРАВИТЕЛЬСТВО РФ

Содержание		У р о в н и				
		Федеральный	Межрегиональный	Региональный	Муниципальный	Объектовый
1 Органы управления	Координирующие	Правительственная комиссия	РЦ ГОЧС	ГУ МЧС РФ по субъекту	КЧС и ПБ	КЧС и ПБ
	Постоянного управления	МЧС России	РЦ по ГОЧС	ГУ МЧС РФ по субъекту	Органы Управ. ГОЧС исполн. власти	Отдел, сектор, сотрудник
	Повседневного управления	ЦУКС МЧС РФ	ЦУКС РЦ ОДС	ОДС ОУ ГОЧС	ОДС ОУ	ДС
2 Силы и Средства*	Наблюдения и контроль	Подразделения наблюдения и контроля за состоянием окружающей среды				
	Ликвидация ЧС	Центр. аэр. спас. отряд, ПСС МЧС РФ	Региональные ПСС и ПСО	Штатные формирования различного назначения	Штатные и нештатные формирования (ПСО ППС)	Штатные формирования и НАС Ф
3 Информационно-управляющие системы		Информационный центр МЧС РФ	Информационный центр ГОЧС по субъекту		Информационные абонентские пункты	
4 Финансовые и материальные резервы		Базы, склады, хранилища с материальными средствами				

Система органов управления РСЧС на федеральном и межрегиональном уровне

Координационные органы управления

Постоянно действующие органы управления

Органы повседневного управления

Правительственная комиссия по ЧС и ПБ; комиссии по ЧС и ПБ ФОИВ

МЧС РФ, подразделения ФОИВ для решения задач в области защиты населения и территорий от ЧС и (или) гражданской обороны

ЦУКС, информационные центры, ДДС ФОИВ

ФУ

Полномочный представ. Президента в федеральном округе (в пределах фед.окр.)

Территориальные органы – РЦ по делам ГО, ЧС и ликвидации последствий стихийных бедствий

ЦУКСы региональных центров

МРУ

Состав регионов Российской Федерации

15

РЦ
г.С.Петербург

Субъектов -11
из них:
республик -2;
областей -7;
городов - 1;
АО - 1

РЦ
г. Москва

Субъектов – 18
из них:
областей – 17;
городов - 1

РЦ
г.Ростов –
на- дону

Субъектов –
13
из них:
республик – 8;
краев – 2;
областей -3

РЦ
г.Нижний
Новгород

Субъектов –
14

РЦ
г.
Екатеринбу
рг

Субъектов-
6

РЦ
г.Красноярск

Субъектов- 16
из них:
республик – 4;
краев – 3;
областей – 5;
АО -3

РЦ
г.Хабаровск

Субъектов –
из них:
республик -1;
краев – 2;
областей -4;
АО – 2;
автономных
областей -1

Субъекты РФ центрального подчинения – 2
г. Москва и Калининградская область

Всего субъектов: г.г. Москва и С.Петербург; областей -48; краев –7; республик – 21;
автономных округов – 9; автономных областей - 1

Система органов управления РСЧС на региональном , муниципальном и объектовом уровнях

Координационные органы управления

Постоянно действующие органы управления

Органы повседневного управления

Комиссия по ЧС и ПБ
ОИВ субъекта РФ

Территориальные органы – органы,
специально уполномоченные решать
задачи ГО и задачи по предупрежден.
и ликвидации ЧС по субъектам РФ-
ГУ МЧС по субъектам РФ

ЦУКС ГУ МЧС по суб.РФ
информационные центры,
ДДС ОИВ субъектов РФ и
террит. органов ФОИВ

РУ

Комиссия по ЧС и ПБ
органа местного самоупр.

органы, специально уполномоченные
на решение задач в области ЗНТ от
ЧС и (или) гражданской обороны при
органах местного самоуправления

ЕДДС муниципальных
образований

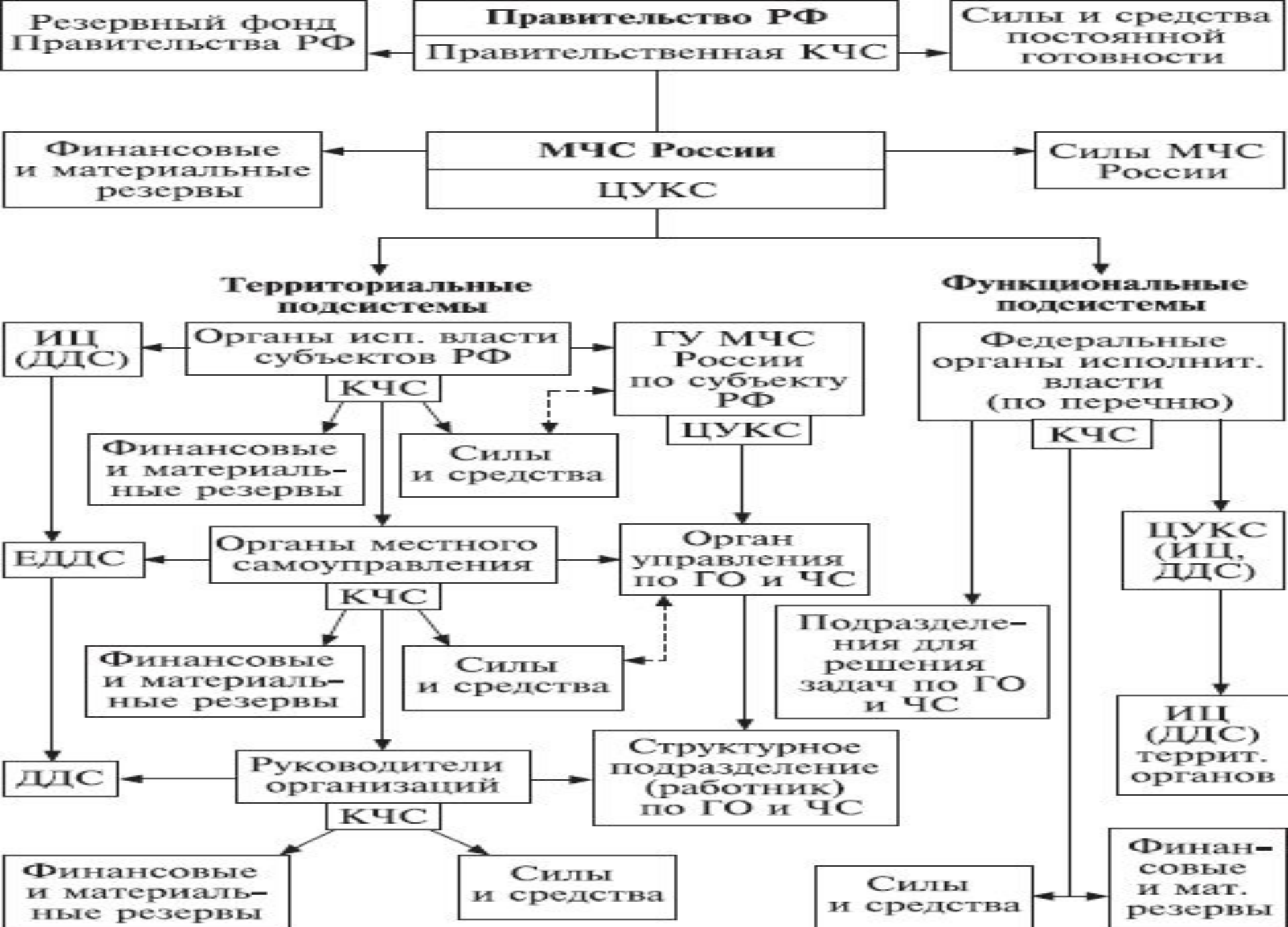
МУ

Комиссия по ЧС и ПБ
организации

структурные подразделения
организаций, уполномоченные на
решение задач в области ЗНТ от ЧС и
(или) гражданской обороны

ДДС организаций
(объектов)

ОУ



Санкт – Петербургская территориальная подсистема РСЧС

Содержание		У р о в н и			
		Городской КЧС и ПБ	Отраслевой подуровень	Районный	Объектовый
1. Органы управле ния	Координи- рующие	при Правительст ве СПб	Отраслевые КЧС и ПБ	КЧС и ПБ района	КЧС и ПБ организации
	Постоянно действующи е	ГУ МЧС РФ по СПб	Структурные подразделения (гос. гражд. служ.)	Управление МЧС России по району СПб	Структурные подразде- ления (отдел, сектор), работник организации
	Повседневн о управления	ЦУКС , дежурная служба Аппарата Губернатора СПб		ДДС администрации района	ДДС организации
2. Органы, обеспечи - вающие управле ние СПб подсисте - мой	Постоянно действующи е	Уполномоченный орган (отдел по делам ГО и ЧС СПб		СПб ГУ “Пожарно- спасатель- ный отряд ППС СПб по району СПб “	
3. Силы и средств а	Предупрежден ия и ликвидации ЧС	АСС, АСФ, ППС постоянной готовности		АСС, АСФ, ППС постоянной готовности	АСС, НАСФ, ПЧ организации
4. Резервы финансовых и материальных ресурсов, системы связи, оповещения и информационного обеспечения					

Основные задачи РСЧС

- Разработка и реализация правовых и экономических норм по **обеспечению защиты от ЧС**
- Осуществление программ по **предупреждению ЧС и ПУФ организаций**
- Обеспечение **готовности к действиям ОУ, сил и средств**
- Сбор, обработка, обмен и информация в области защиты от ЧС
- **Подготовка населения** к действиям в ЧС
- Прогнозирование **оценка последствий ЧС**
- Создание **резервов финансовых** и материальных ресурсов для ликвидации ЧС
- **Ликвидация ЧС**
- Реализация прав и обязанностей населения.

Структура ГО, РСЧС образовательного учреждения

Руководитель ГО
(Директор ОУ)

Председатель
КЧС и ПБ

Работник,
спецуполномочен-
ный на решение
задач в обл. ГОЧС

Зам. РГО
по эвакуации,
Председатель
ОЭК

Зам. РГО
по
материально-
техническому
обеспечению

КЧС и ПБ

ОЭК

Нештатные формирования гражданской обороны

**Руководитель ГО,
Председатель КЧС и ПБ**

```
graph TD; A[Руководитель ГО,  
Председатель КЧС и ПБ] --> B[Руководитель  
НФО]; B --> C[Санитарный  
пост]; B --> D[Группа  
охраны  
общественного  
порядка]; B --> E[Пост  
РХБН]; B --> F[Противо-  
пожарное  
звено];
```

**Руководитель
НФО**

**Санитарный
пост**

**Группа
охраны
общественного
порядка**

**Пост
РХБН**

**Противо-
пожарное
звено**