

Презентация по теме:

**Живописи серебрянного  
века :СИМВОЛИЗМ  
(живопись)**

Акберов Эмиль  
ЭТ-1-21

**СИМВОЛИЗМ** – это художественное направление рубежа XIX-XX вв., охватывающее такие сферы искусства, как: живопись, литература, музыка и т.д.

*Символизм провозгласил своей основной идеею двойственности мира*



*Офелия.  
Огюст Эрнест*

**Греч. symbolon — знак,  
опознавательная  
примета, символ.**

*«Символ есть связь между  
двумя мирами, знак иного  
мира в этом мире».*

*Философ Н.А.Бердяев*

# ОБЩЕЕ У СИМВОЛИЗМА И РОМАНТИЗМА:

- ✓ обращение к миру чувственной интуиции,
- ✓ поиски идеи и истины в потустороннем, мистическом пространстве,
- ✓ воспроизведение таинственных картин далёкого прошлого (в первую очередь Античности и Средневековья).
- ✓ стремление к духовной свободе,
- ✓ трагическое предчувствие надвигающихся социальных катастроф
- ✓ сомнения в духовности



*Сострадание. Уильям Блейк*

Официальной датой рождения символизма принято считать 1886 год, когда французский поэт Жан Мореас опубликовал в газете «Фигаро» «Манифест символизма».

## ***ХУДОЖЕСТВЕННЫЕ ПРИНЦИПЫ СИМВОЛИЗМА***

- Расшифровывать скрытые значения вещей и явлений,
- Облекать их в осязаемые формы, т.е. «объективировать субъективное»,
- Выступать в качестве посредника между миром видимым и невидимым.



*Жан Мореас*

**Символ также можно попробовать истолковать  
словами, но при этом невозможно постичь его  
конечный, истинный смысл.**

**Тень несозданных созданий  
Колыхается во сне,  
Словно лопасти латаний  
На эмалевой стене.  
Фиолетовые руки  
На эмалевой стене  
Полусонно чертят звуки  
В звонко-звучной тишине...**

***В.Я.Брюсов***





# МИХАИЛ АЛЕКСАНДРОВИЧ ВРУБЕЛЬ

(1856-1910) – ярчайший представитель символизма в русском изобразительном искусстве.



Эпоха узнавала себя в его произведениях, он сам был «нашей эпохой»

Врубель был художником, который попытался за реальной действительностью разглядеть другую, более важную внутреннюю реальность и выразить её языком живописи. Он выразил своё кредо в словах: *«Написать натуру нельзя и не нужно, должно поймать ее красоту».*

Он создал новую реальность — прекрасный и трагический мир, способный к развитию, движению и превращениям.



*Демон сидящий. 1890г.*

«Полуобнажённая, крылатая, молодая, уныло-задумчивая фигура сидит, обняв колени, на фоне заката и смотрит на цветущую поляну, с которой ей протягиваются ветви, гнущиеся под цветами».

*М.А.Врубель*





*Летящий Демон. 1899г.*



*Демон поверженный. 1902г.*



# ТЕМА ПРИРОДЫ В ТВОРЧЕСТВЕ М.А.

## ВРУБЕЛЯ

*Напутствуя молодых художников, он говорил:  
«Человек ничего не придумает, чего бы не было в  
природе. Берите всё оттуда».*



*Сирень. 1900г.*



*К ночи. 1900г.*

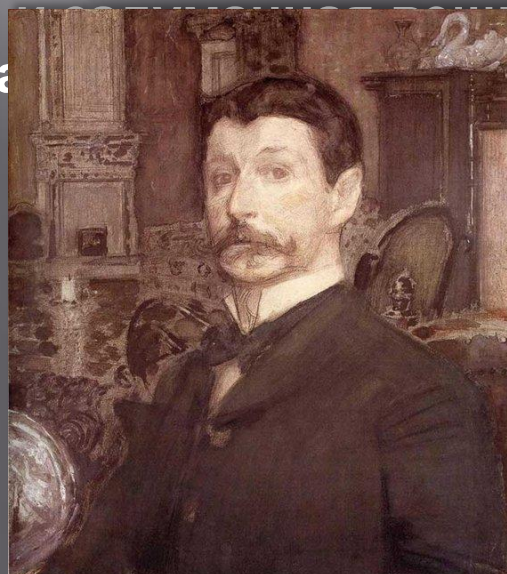


# ПОРТРЕТНОЕ ТВОРЧЕСТВО М.А.ВРУБЕЛЯ

«...Портрет тоже можно написать не в реальном, а в фантастическом плане, всегда начинай с какого-нибудь куска, который напишешь вполне реально. В портрете это может быть перстень на пальце, окурок, пуговица, какая-нибудь малозаметная деталь, но она должна быть сделана во всех мелочах, строго с натуры. Это как камертон для хорошего пения — без такого куска вся твоя фантазия будет пресная — совсем не фантазия» — М.А.Врубель

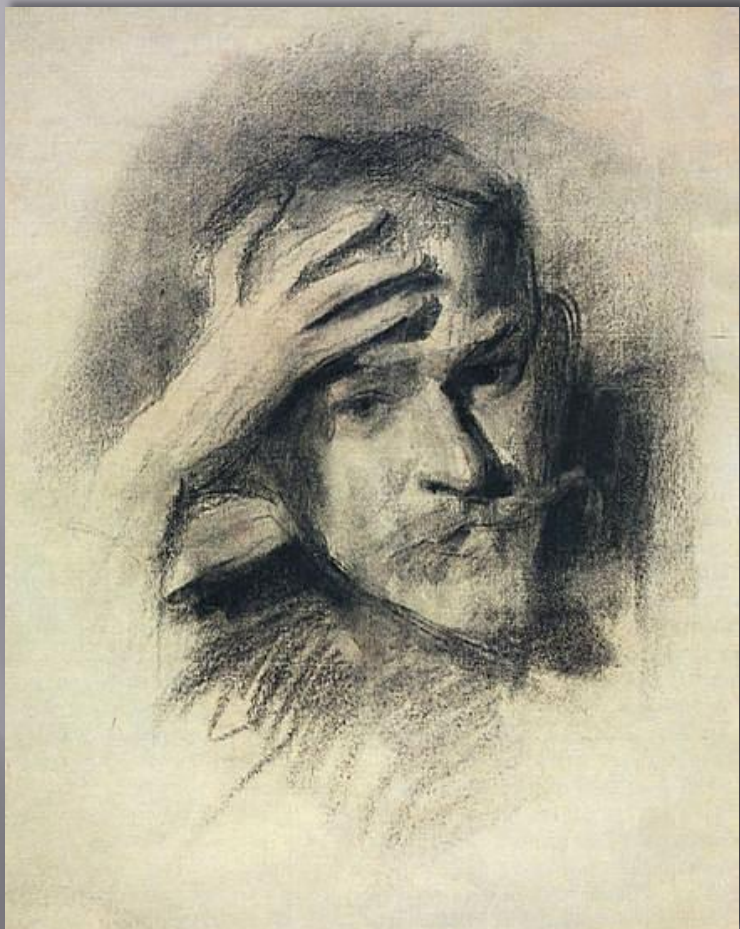


*Портрет С.И.Мамонтова.  
1887г.*



*Автопортрет. 1905г.*

**В.Э.БОРИСОВ-МУСАТОВ (1870-1905)** — русский художник, живописец, мастер символических изображений «дворянских гнёзд».



*Автопортрет. 1904-1905гг.*

Крупнейший мастер эпохи русского серебряного века. Живописец – станковист, график. Создатель символических композиций, пейзажей и портретов, эскизов декоративных панно, мастер художественной постановочной фотографии.



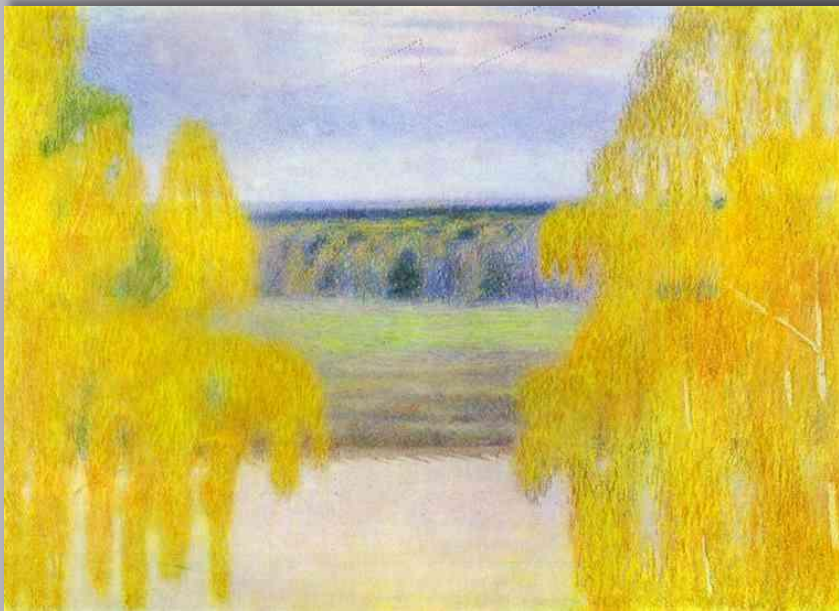
Произведения В.Э.Борисова-Мусатова отличаются глубокой продуманностью при внешней «немногословности» и кажущейся простоте композиционных решений.



*Изумрудное ожерелье. 1903-1904гг.*

*Художник прибегает к эффекту «входа» в картину и «выхода» из нее.*





*Осенняя песня. 1905г.*



*Этюд. Венки васильков. 1905г.*



*Реквием.  
1905г.*