

СВОЯ ИГРА
по правилам
ПДД

I	II	III
<u>5</u>	<u>10</u>	<u>20</u>
<u>10</u>	<u>20</u>	<u>40</u>
<u>15</u>	<u>30</u>	<u>60</u>
<u>20</u>	<u>40</u>	<u>80</u>
<u>25</u>	<u>50</u>	<u>100</u>

Вопрос - 2-10

**Произошло ДТП с велосипедистом,
кто виноват?**



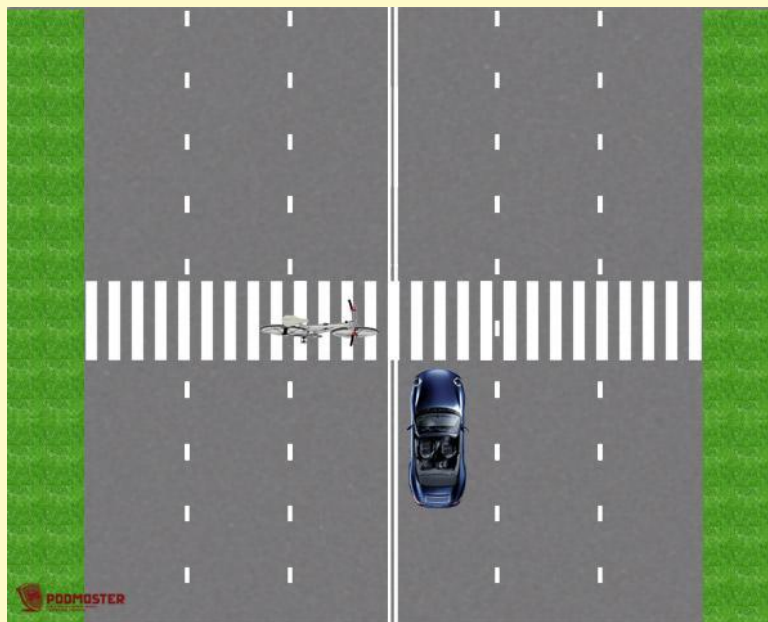
Ответ - 2

-10

Обращаю внимание велосипедистов, что также следует поступать в том числе и при движении по главной дороге на перекрестке. В данном случае преимущественное право проезда действительно у Вас имеется, однако водитель более низкого легкового автомобиля может вас попросту не заметить. Виноват в ДТП будет он, однако Вам от этого легче не будет.

Вопрос – 2 - 20

Произошло ДТП с велосипедистом на пешеходном переходе, кто виноват?



Ответ – 2 –

20

В данном случае в ДТП виноват велосипедист. Вполне естественно, что суды обычно принимают сторону водителя и это не противоречит здравому смыслу. Ведь водитель не может своевременно отреагировать на велосипед, движущийся со скоростью 20-30 км/ч и не успевает затормозить.

Вопрос т – 2 –

30

Произошло ДТП на остановке общественного транспорта, кто виноват?



На остановке общественного транспорта останавливаются один или несколько автобусов/троллейбусов.

Велосипедист пытается их объехать и перестраивается несколько левее.

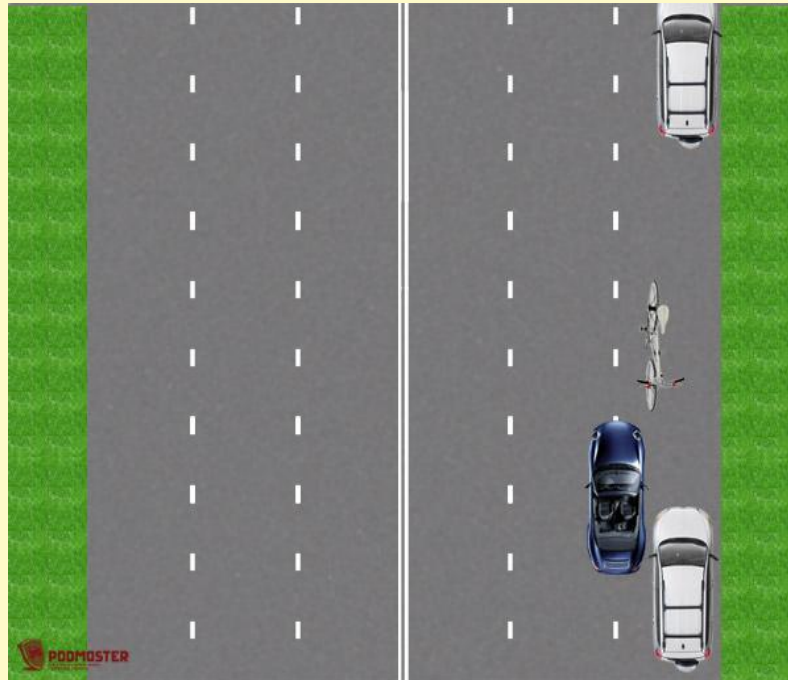
Ответ – 2 – 30

Виновник в данном случае будет зависеть от того, с кем произойдет столкновение. Если велосипедист врежется в автобус, то в соответствии с пунктом 18.3 ПДД, виновниками будут являться оба водителя.

Если же велосипедист перестроится влево и заденет автомобиль, движущийся без изменения направления, то в ДТП виноват будет он сам.

Вопрос – 2 – 50

Правильно ли производит движение велосипедист который движется навстречу автомобилям



Ответ – 2 –

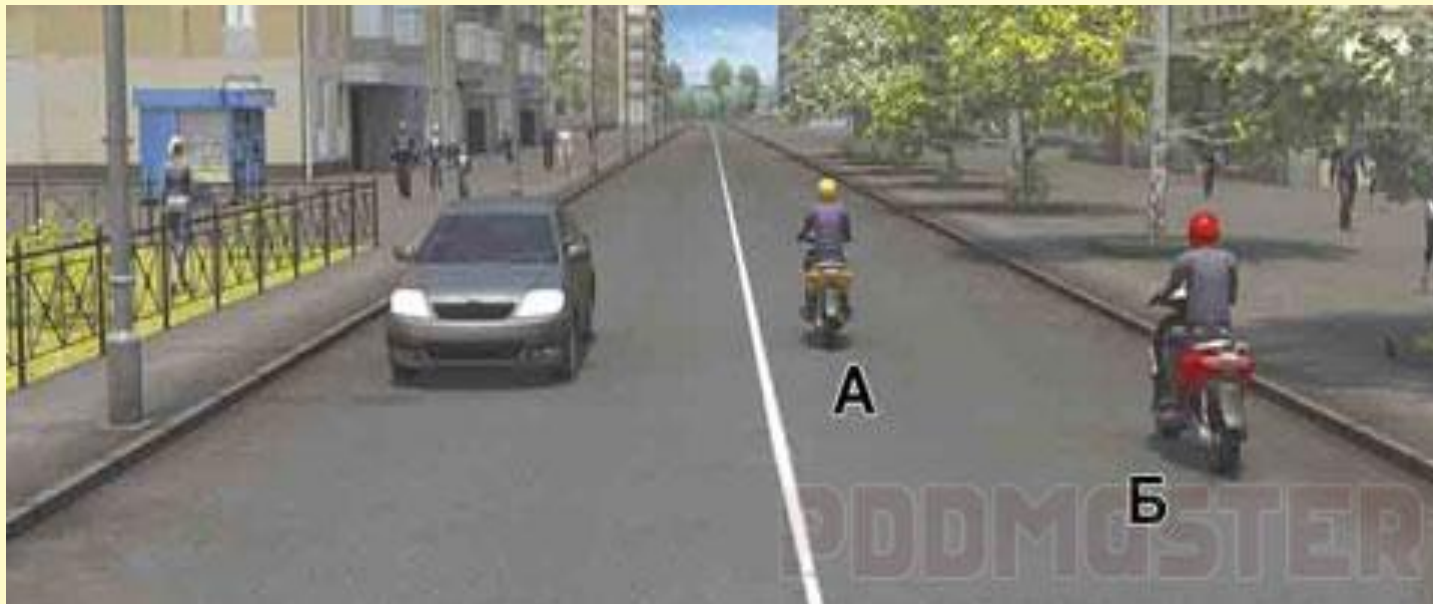
50

В данном случае велосипедист нарушает
пункт 24.2 ПДД:

24.2. Допускается движение
велосипедистов в возрасте старше 14 лет:
по правому краю проезжей части

Вопрос – 2 –

40 Кто из водителей мопедов занял правильное положение на полосе движения?



1. Только водитель мопеда А.
2. Только водитель мопеда Б.
3. Оба.

Ответ – 2 –

40

Ситуация регламентирована пунктом 24.7 ПДД:
24.7. Водители мопедов должны двигаться по правому краю проезжей части в один ряд либо по полосе для велосипедистов.

Допускается движение водителей мопедов по обочине, если это не создает помех пешеходам.

Правильное положение на проезжей части занял только водитель мопеда Б.

Вопрос – 3 – 20

На рисунке изображены дорожные знаки:

5.1 "Автомагистраль". Дорога, на которой действуют требования

Правил дорожного движения Российской Федерации,
устанавливающие порядок движения по автомагистралям.



Что запрещается на
автомагистралях ?

Ответ – 3 –

20

На автомагистралях запрещается:

- движение пешеходов, домашних животных, велосипедов, мопедов, тракторов и самоходных машин,
- иных транспортных средств, скорость которых по технической характеристике или их состоянию менее 40 км/ч;
- движение грузовых автомобилей с разрешенной максимальной массой более 3,5 т далее второй полосы;
- остановка вне специальных площадок для стоянки, обозначенных знаком 6.4 или 7.11;
- разворот и въезд в технологические разрывы разделительной полосы;
- движение задним ходом;
- учебная езда.

Вопрос – 3 –

40
**Разрешено ли перевозить людей в прицепе-
даче?**

- Разрешено.
- Разрешено при наличии мест для сидения пассажиров.
- Запрещено.

Ответ – 3 –

40

Ситуация регламентирована пунктом 22.8 ПДД:

22.8. Запрещается перевозить людей:

- вне кабины автомобиля (кроме случаев перевозки людей в кузове грузового автомобиля с бортовой платформой или в кузове-фургоне), трактора, других самоходных машин, на грузовом прицепе, **в прицепе-даче,**
- в кузове грузового мотоцикла и вне предусмотренных конструкцией мотоцикла мест для сидения;
- сверх количества, предусмотренного технической характеристикой транспортного средства.

Вопрос – 3 –

60 **Можно ли водителю поставить автомобиль на стоянку указанным способом?**



1. Можно.
2. Можно, если при этом не будут созданы помехи для движения других транспортных средств.
3. Нельзя.

Ответ – 3 –

60

Ситуация регламентирована пунктом 12.2 ПДД:

12.2. Ставить транспортное средство разрешается

в один ряд параллельно краю проезжей части,

за исключением тех мест, конфигурация (местное уширение проезжей части) которых допускает иное расположение транспортных средств.

Двухколесные транспортные средства без бокового прицепа допускается ставить в два ряда.

**Водитель легкового автомобиля нарушил
правила.**

Вопрос – 3 – 80

С какой скоростью мотоциклам разрешается движение вне населенных пунктов на всех дорогах?

1. Не более 70 км/ч.
2. Не более 90 км/ч.
3. Не более 110 км/ч.

Ответ – 3 – 80

Вне населенных пунктов разрешается
движение:

Междугородним и маломестным автобусам и
мотоциклам на всех дорогах –
не более 90 км/ч;

Вопрос – 3 –

100

Что запрещается делать водителям скутеров?

Ответ – 3 –

100 **Велосипедистам и водителям мопедов запрещается:**

- управлять велосипедом, мопедом, не держась за руль хотя бы одной рукой;
- перевозить груз, который выступает более чем на 0,5 м по длине или ширине за габариты, или груз, мешающий управлению;
- перевозить пассажиров, если это не предусмотрено конструкцией транспортного средства;
- перевозить детей до 7 лет при отсутствии специально оборудованных для них мест;
- поворачивать налево или разворачиваться на дорогах с трамвайным движением и на дорогах
- , имеющих более одной полосы для движения в данном направлении;
- двигаться по дороге без застегнутого мотошлема (для водителей мопедов);
- пересекать дорогу по пешеходным переходам.

24.9. Запрещается буксировка велосипедов и мопедов, а также буксировка велосипедами и мопедами, кроме буксировки прицепа, предназначенного для эксплуатации с велосипедом или мопедом.

Вопрос – 1 –

5

Когда необходимо включение ближнего света на скутере

19.5. *В светлое время суток на всех движущихся транспортных средствах с целью их обозначения должны включаться фары ближнего света или дневные ходовые огни.*

Вопрос – 1 –

10

**Какой минимальный возраст
необходимо иметь для управления
скутером?**

24.1.

Управлять велосипедом, гужевой повозкой (санями), быть погонщиком вьючных, верховых животных или стада при движении по дорогам разрешается лицам не моложе 14 лет, а мопедом – не моложе 16 лет

На скутер можно садиться только с 16 лет и ни днем раньше. Кроме того, начиная с 5 ноября 2013 года водитель скутера должен иметь права категории М, либо любой другой категории.

Вопрос – 1 –

15

Что такое велосипед?

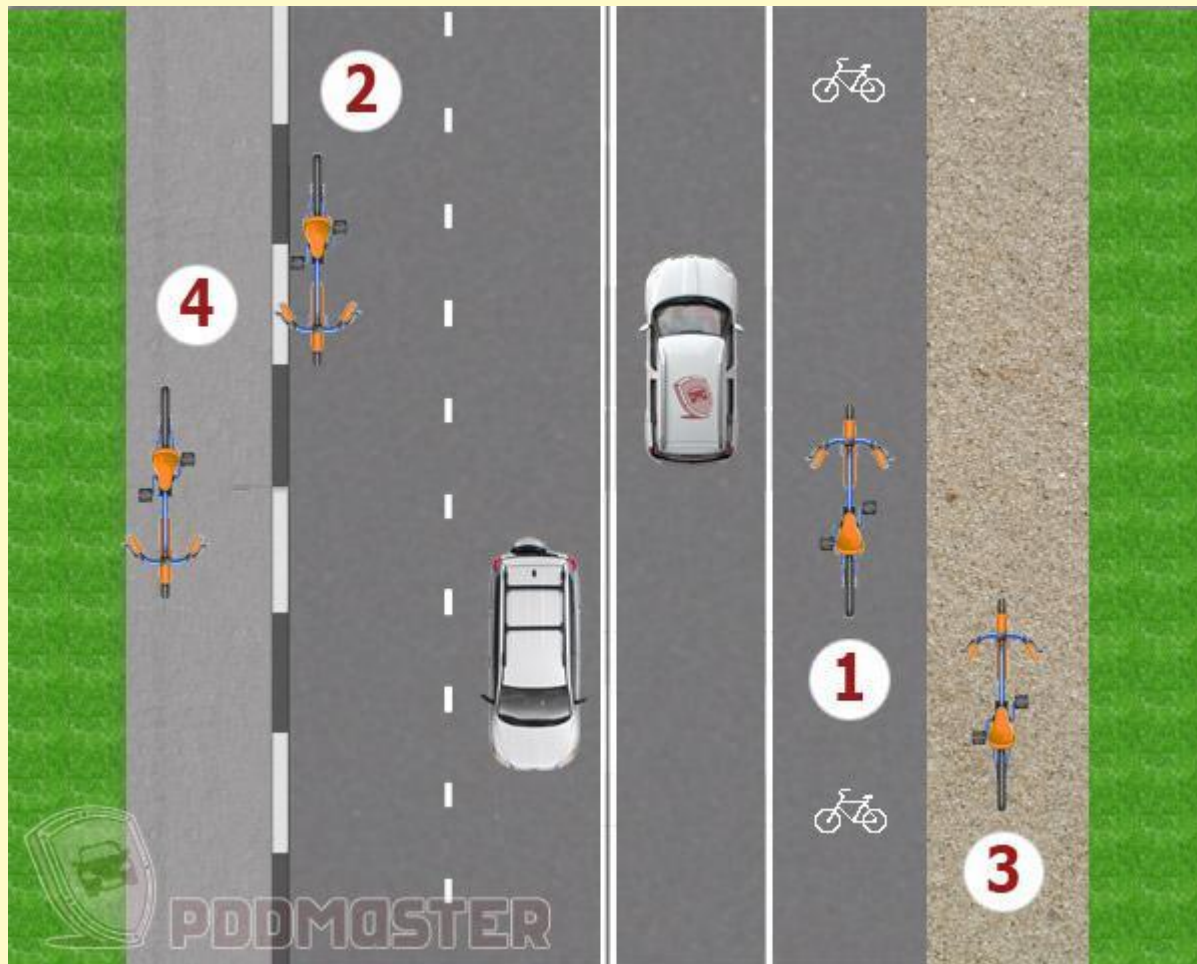
Ответ – 1

–15

"Велосипед" - транспортное средство, кроме инвалидных колясок, которое имеет по крайней мере два колеса и приводится в движение как правило мускульной энергией лиц, находящихся на этом транспортном средстве, в частности при помощи педалей или рукояток, и может также иметь электродвигатель номинальной максимальной мощностью в режиме длительной нагрузки, не превышающей 0,25 кВт, автоматически отключающийся на скорости более 25 км/ч.

Вопрос – 1 – 20

Где можно ехать на велосипеде?



Ответ – 1 –

20

Движение велосипедистов старше 14 лет возможно в порядке убывания:

1. По велосипедной, вело пешеходной дорожкам или полосе для велосипедистов.
2. По правому краю проезжей части.
3. По обочине.
4. По тротуару или пешеходной дорожке.

Обратите внимание, что каждый последующий пункт в вышеприведенном списке подразумевает, что предыдущие пункты отсутствуют. Например, по обочине (пункт 3) можно ехать только при отсутствии велосипедной дорожки или полосы, а также отсутствии возможности движения по правому краю проезжей части.

Вопрос – 1 –
25

**Какими световыми приборами
оборудуется
велосипед?**

Ответ – 1 –

25

В темное время суток на велосипеде должны быть включены фары или фонари, а в светлое время суток ближний свет фар или дневные ходовые ОГНИ:

19.1. В темное время суток и в условиях недостаточной видимости независимо от освещения дороги, а также в тоннелях на движущемся транспортном средстве должны быть включены следующие световые приборы на всех механических транспортных средствах:

1. На мопедах - фары дальнего или ближнего света;
2. На велосипедах - фары или фонари;
3. На гужевых повозках - фонари (при их наличии).

19.5. В светлое время суток на всех движущихся транспортных средствах с целью их обозначения должны включаться фары ближнего света или дневные ходовые огни.

Если требования ПДД будут нарушены по использованию ближнего света фар или дневных ходовых огней при движении днем в этих случаях сотрудники ГИБДД могут наложить штраф практически