



Линейный корабль "Севастополь"

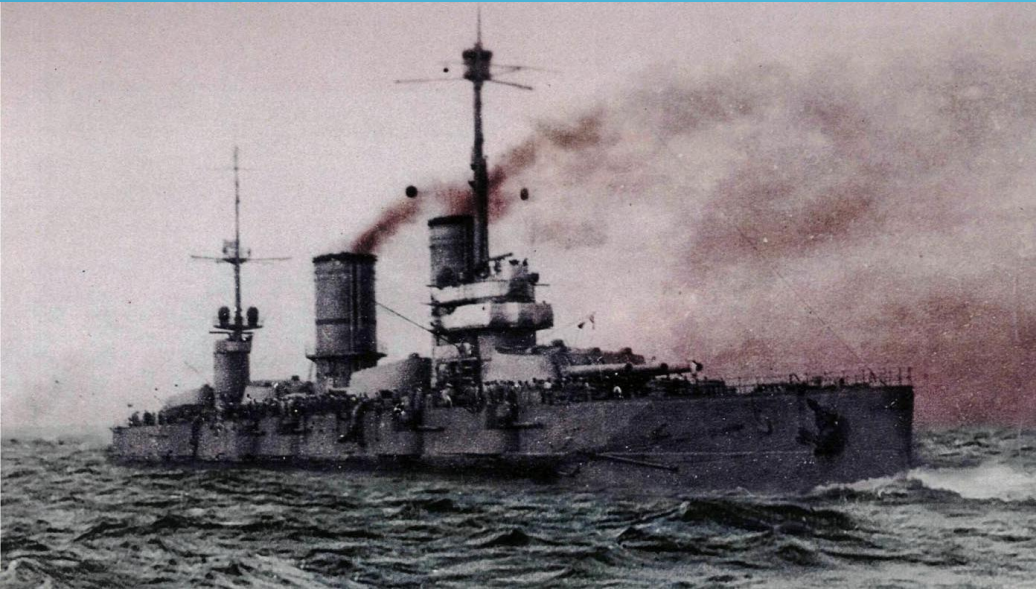
РАБОТА СТУДЕНТА  
ГРУППЫ 2131  
НИГМАТУЛЛИНА  
РУСЛАНА





**В 1906 году в Англии начинают выпускаться корабли нового типа- Дредноут.**

# ОСНОВНЫЕ ЗАДАЧИ И СОЗДАНИЯ КОРАБЛИ



Восполнение утраченного в ходе Русско-японской войны корабельного состава Балтийского флота.

Была необходимость в больших хорошо вооруженных надводных кораблях которые имели:

- Хороший запас остойчивости , запас боевой плавучести
- Признавалась крайне необходимой высокая скорость
- Мощное вооружение главного калибра



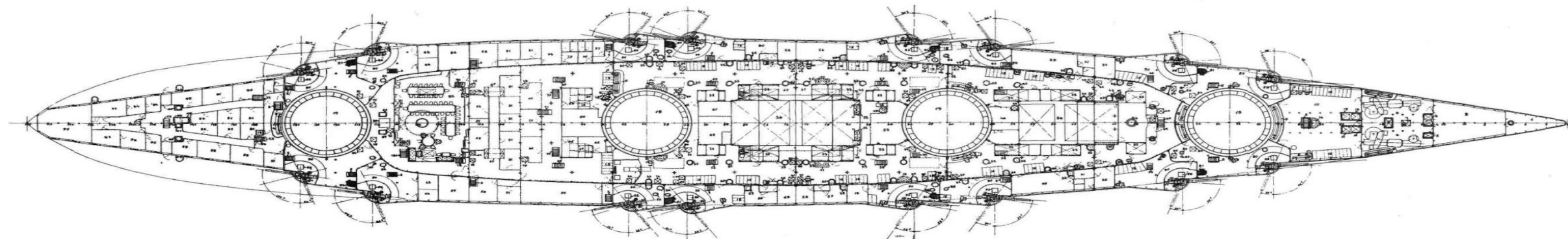


На постройку корабля было выделено 30 тонн чистого золота.

ЛИНЕЙНЫЕ КОРАБЛИ ВЪ 23000 ТОННЪ-ТИПЪ-СЕВАСТОПОЛЬ-

СРЕДНЯЯ ПАЛУБА.

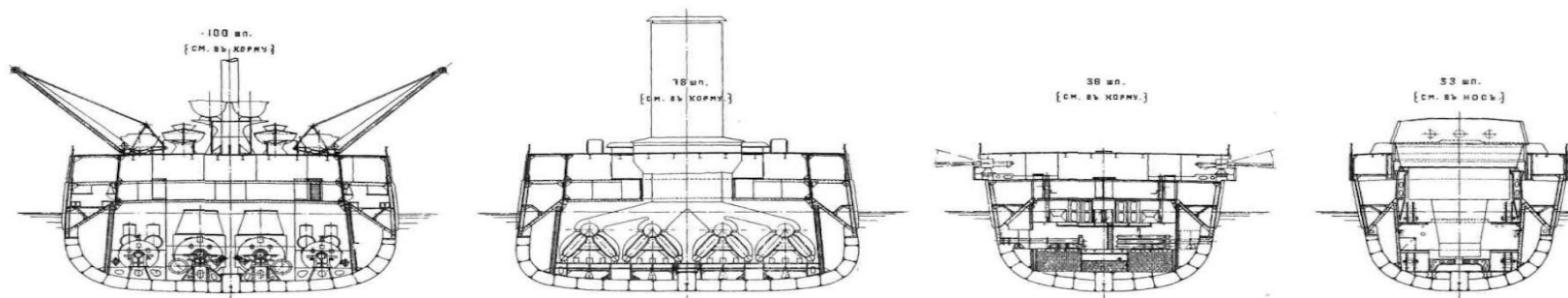
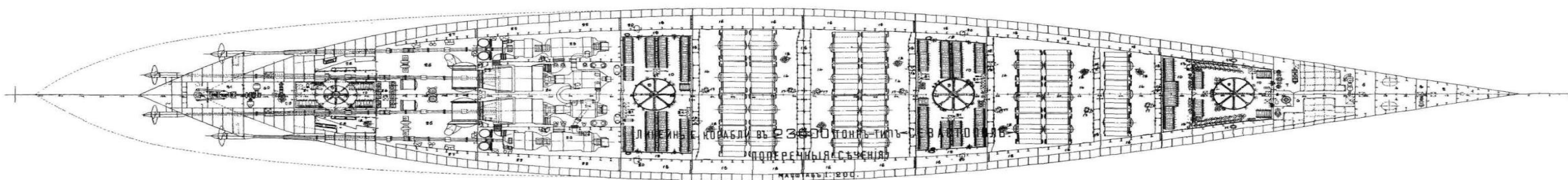
МАСШТАБЪ 1: 200.



ЛИНЕЙНЫЕ КОРАБЛИ ВЪ 23000 ТОННЪ-ТИПЪ-СЕВАСТОПОЛЬ-

ТРЮМЪ.

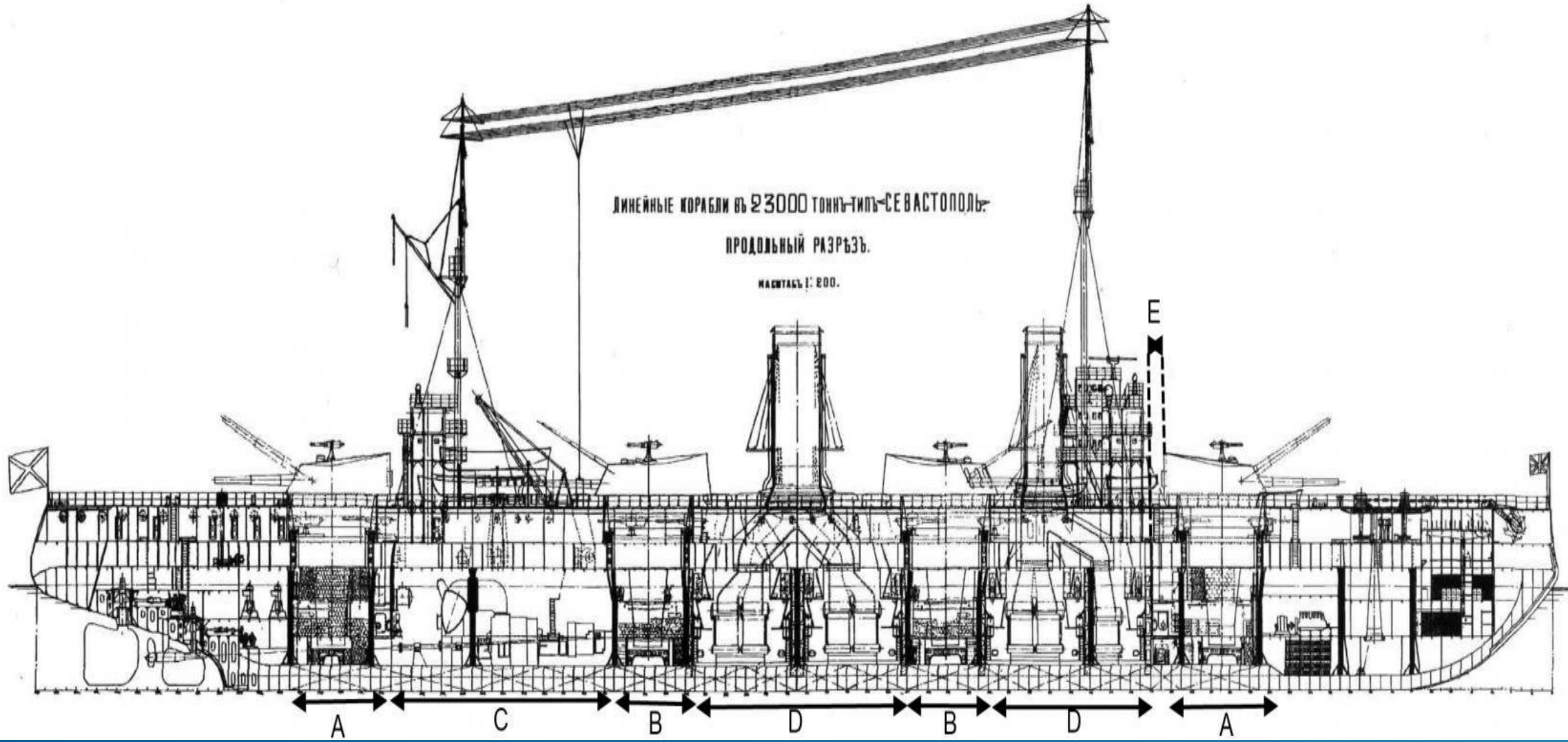
МАСШТАБЪ 1: 200.



Линейный корабль водоизмещением 23 000 т типа «Севастополь»: а — средняя палуба; б — трюм; в — поперечные сечения (слева направо): по 136, 121, 100, 78, 38 (все см. в корму) шпангоутам и 33 (см. в нос) шпангоуту. С чертежа, датированного 11 октября 1912 года. Из фондов ЦВММ

A 23,000-t battleship of the «Sevastopol» type: a — a middle deck; b — a hold; c — cross sections (from left to right) at Frames 136, 121, 100, 78, 38 (see each to aft) and 33 (see to bow). From the drawing dated October 11, 1912; the Central Naval Museum funds

a







<http://korabli.ucoz.ru/>

Постройка линкора была начата летом 1909 года на Балтийской верфи, а завершилась с началом Первой Мировой Войны. «Севастополь» был спущен на воду 16 июня 1911 года



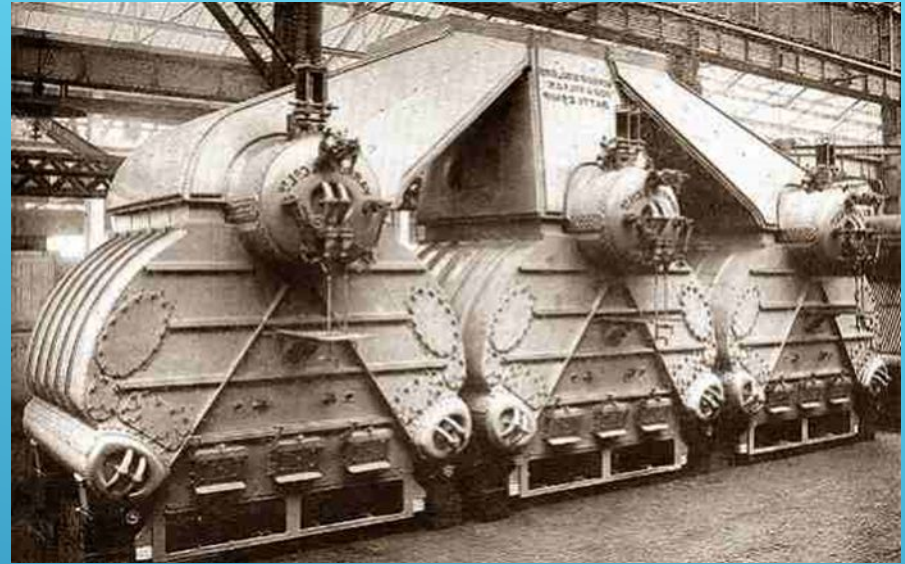
Впервые в мире башни главного калибра линкора «Севастополь» были оснащены не 2, а 3 орудиями. Башни главного калибра располагались в линию.



<b>Страна:</b>	Россия
<b>Тип:</b>	Линейный корабль
<b>Дата выпуска:</b>	заложен: 3 июня 1909 г., сдан флоту в ноябре 1914 г.
<b>Водоизмещение:</b>	23 300 тонн / 27060 тонн
<b>Длинна:</b>	181,2 (прочие 184,9) м / 184,9
<b>Ширина:</b>	26,9 м / 35 м
<b>Осадка:</b>	9,1 м / 8,2 м
<b>Бронирование:</b>	от 37,5 до 250 мм/от 37,5 до 250 мм
<b>Экипаж:</b>	1220 человек / 1546 человек
<b>Силовая установка:</b>	10 турбин Парсонса. 25 котлов системы Ярроу, 42 000 л.с. / 12х42 паровых котлов, 4х320ТГ электроэнергетических установок, 49 500 л.с.
<b>Дальность хода:</b>	3000 миль / 2700 миль
<b>Максимальная скорость:</b>	24,6 узлов / 22,1 узлов
<b>Вооружение:</b>	12х 305 мм, 16х 120 мм, 2х 76,2 мм, 1х 47 мм, 4х 450 мм торпедных аппарата / 12х 305 мм, 16х 120 мм, 6х 76,2 мм, 16х 37-мм, 12х пулеметов ДШК, 4х 450 мм торпедных аппарата
<b>Авиагруппа:</b>	Нет / 2 авиаразведчика КР-1

## Технические характеристики

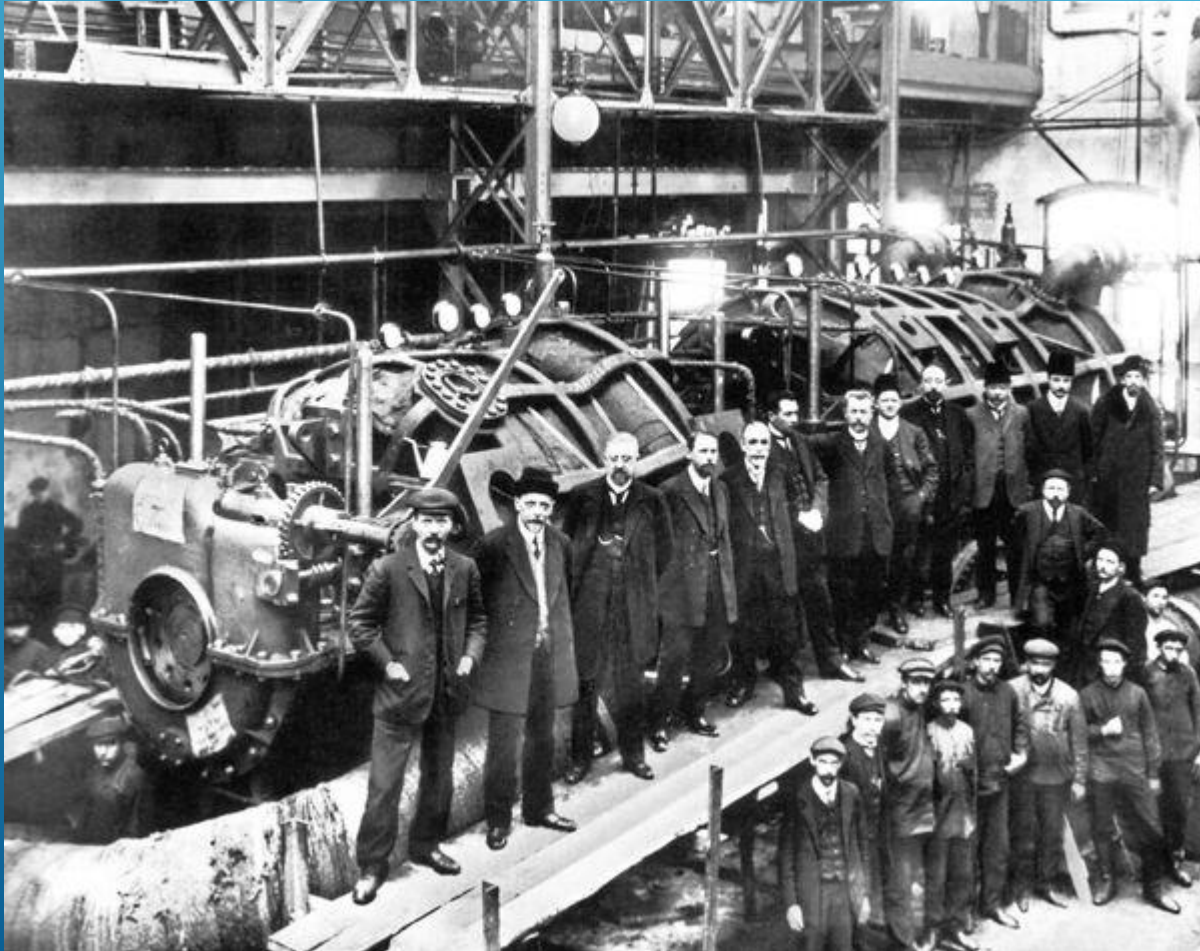
## Котлы системы Ярроу



Движители линкора – 4 массивных винта



Начальное рабочее давление в турбинах составляло 11,3 атм. Суммарная мощность турбин достигала 32000 л.с при частоте вращения 280 об/мин, что обеспечивало достижение скорости 21,75 уз., которая при форсировании возрастала.



Турбины системы Парсонса

# Боевой путь



«Севастополь» участвовал в обороне Петрограда во время гражданской войны (1918-1920гг)

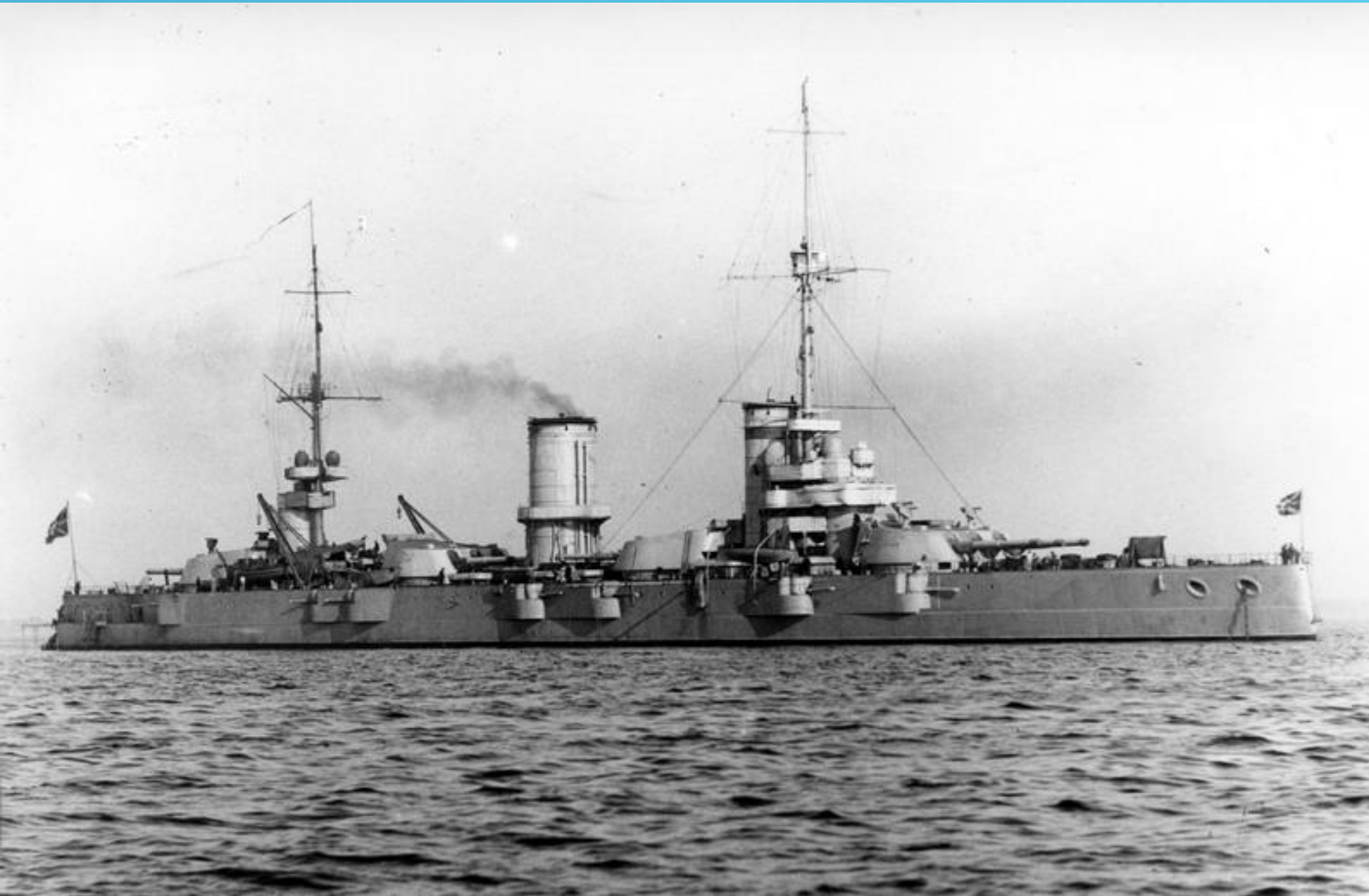
В 1921 году вспыхнул Кронштадтский мятеж, после которого «Севастополь» переименовывают в «Парижскую коммуну» (в честь юбилея Парижской коммуны)

В 1929 году «Парижская коммуна» входит в состав Черноморского флота и становится его флагманом.

Линкор «Севастополь» Во времена ВОВ принимал участие в героической обороне г.Севастополя и огневых налетах в Керченском проливе.



# «Севастополь» до модернизации и после.



Линейный корабль **«ПАРИЖСКАЯ КОММУНА»**

31 мая 1943 г. кораблю возвратили его первое имя Севастополь, но матросы по-прежнему ласково называли его Парижанкой. После войны «Парижская Коммуна» была исключена из состава боевого флота и превратилась в учебный корабль. Последний советский линкор спустил флаг 30 января 1957 года.

