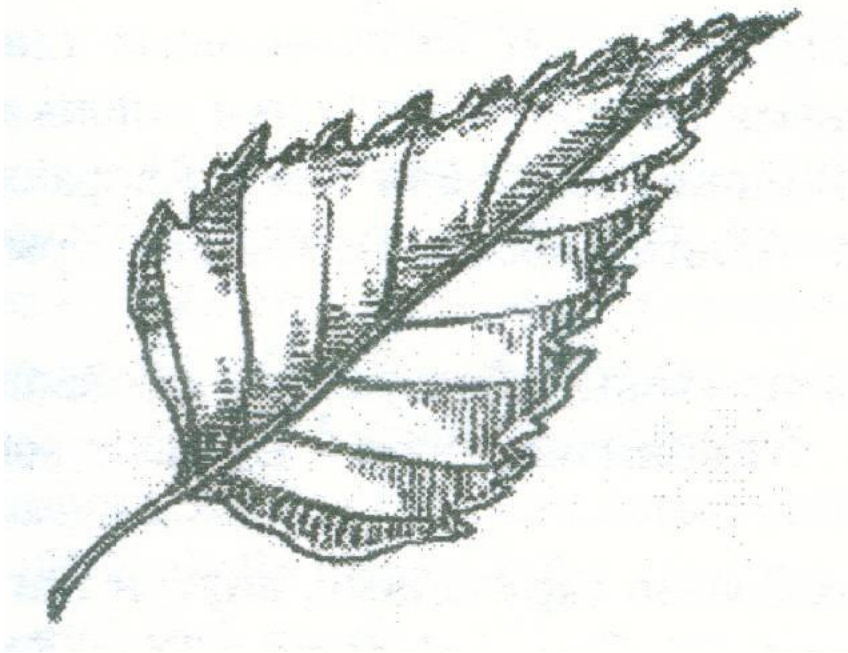


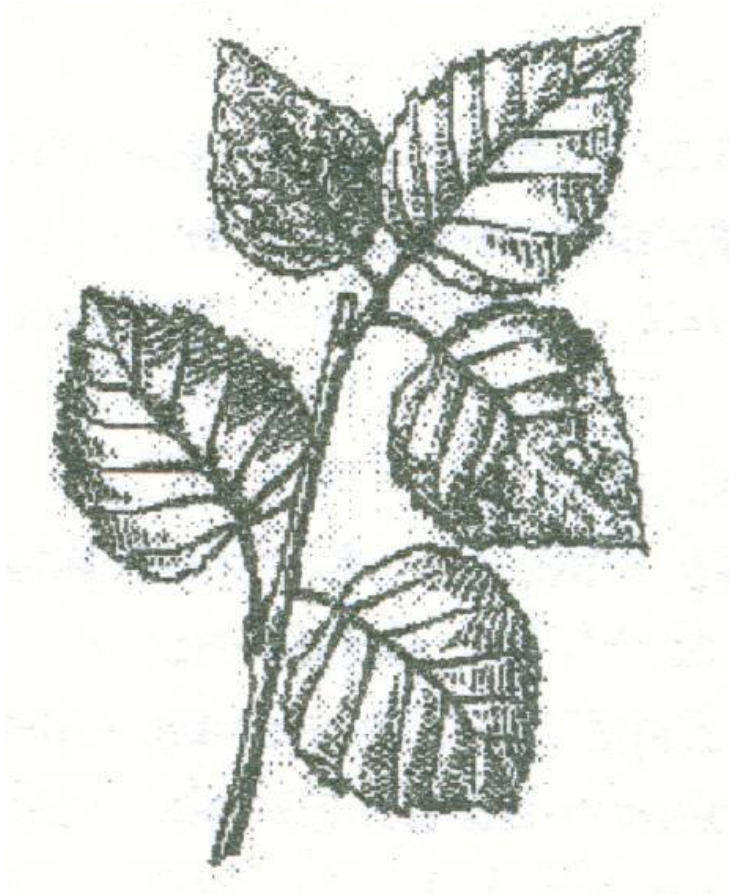
Типы галлов

Яйца березового пятнистого пилильщика на листе березы



- В краевых зубчиках листа небольшие желтые выпуклые тельца.

Галлы березового войлочного клещика



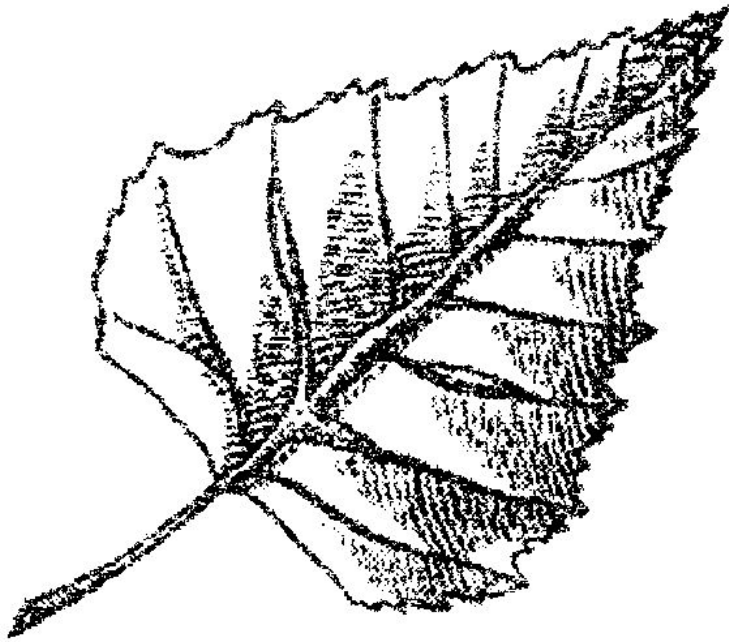
- Войлочки снизу листа, иногда сверху или с обеих сторон, сначала беловатые, позднее желтоватые или буроватые и, наконец, ржаво-желтые. Волоски войлочка булавовидные.

Галл почкового березового клещика



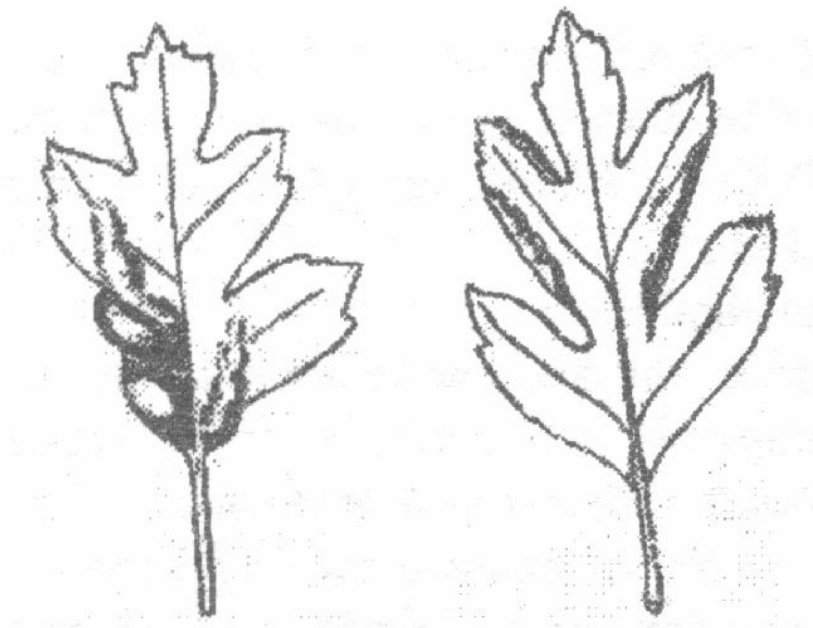
- Почки сильно увеличены, чешуйки коричневые концы чешуек отогнуты наружу.

Повреждения березовой жилковой галицей



- Галлы веретеновидные, зеленого или фиолетового цвета на продольной или боковых жилках листа, внутри первоначально беловатые, позднее блестяще-красные личинки.

Галл лютиково-боярышниковой тли (слева) и повреждение боярышниковым краевым клещиком (справа)



- Листья с большими красными или желтыми выпуклостями. На нижней поверхности листьев сосут светло-зеленые или буроватые опыленные тли.

Завороты лопастей листа дуба дубовой широколопастной галлицей



- Концы лопастей листа широко загнуты вниз и краями плотно прилегают к нижней стороне обесцвечены и уплотнены, с желтоватыми пятнами.

Завороты лопастей листа дуба дубовой узкозагнутой галлицей



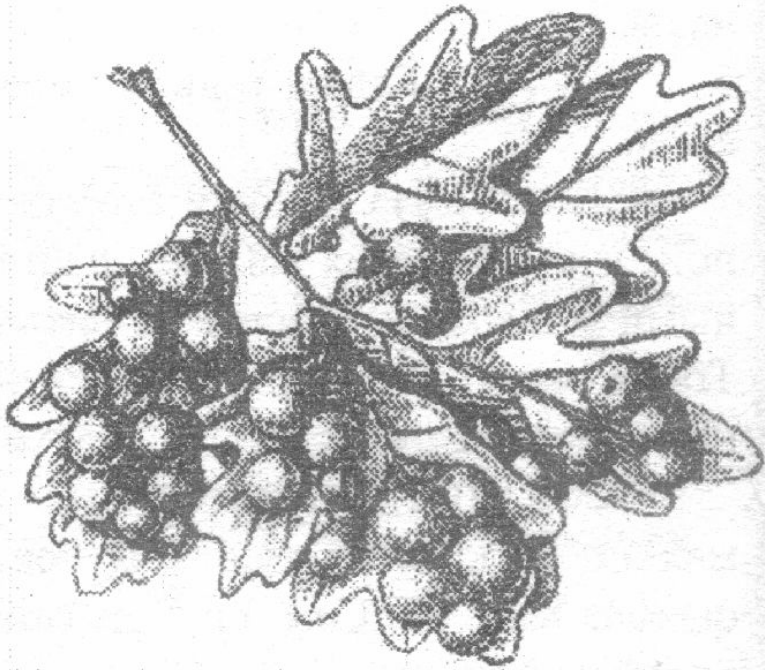
- Края листа между двумя лопастями загнуты на верхнюю сторону в виде плотного валика, внутри 1-2 бледно-розовые (оранжевые) безногие личинки.

Галлы устрицеводной орехотворки



- Галлы вдоль средней жилки листа, реже у боковых жилок, изредка на верхней стороне листовой пластины, овально-продолговатые, до 2-3,5 мм длиной, твердые, блестящие с красными или фиолетовыми точками.

Галлы яблоковидной орехотворки



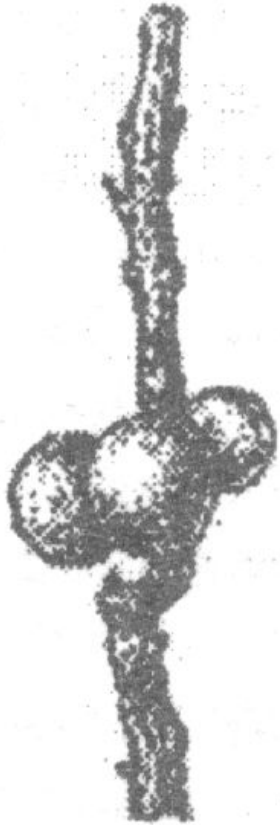
- Галлы мясистые, шаровидные, однокамерные до 10-20 мм в диаметре, гладкие или с маленькими бугорками, желтовато-зеленые с красным. Отпадают или падают с листьями.

Галл стягивающей орехотворки



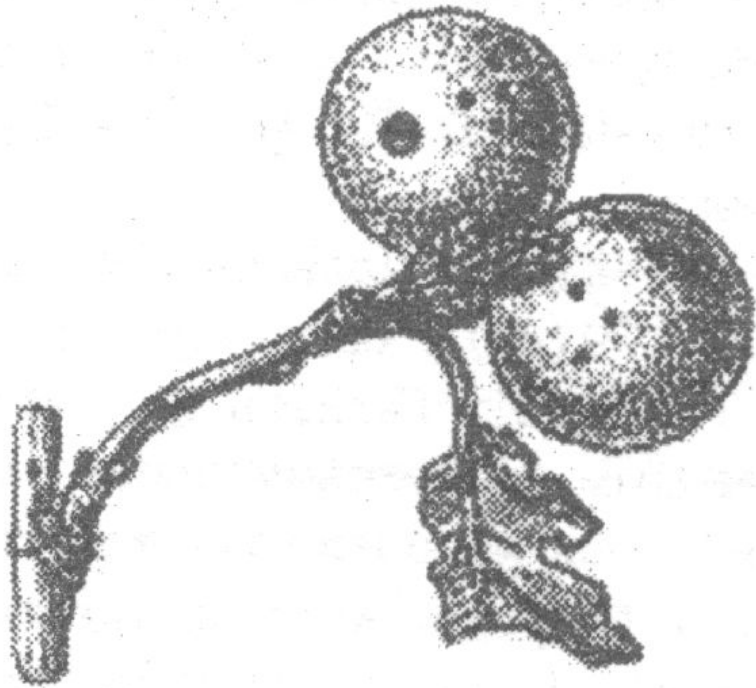
- Галлы шаровидные, до 7 мм в диаметре, бледно-зеленые, с твердым внутренним орешком, стягивают и обезображивают поверхность листа, часто по несколько на листе.

Галлы большекрылой орехотворки на ветви дуба



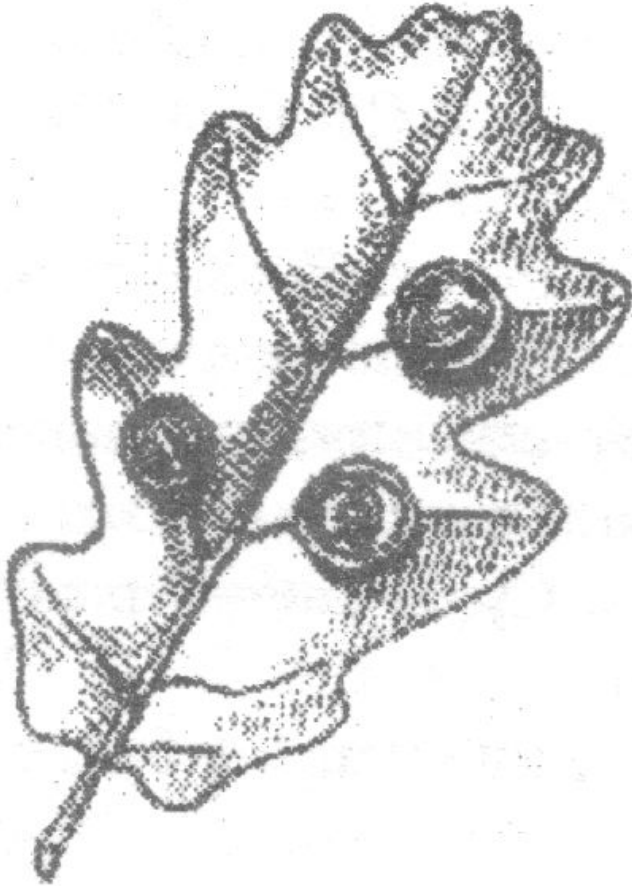
- Галлы мясистые, шарообразные, однокамерные, беловатые до красных, в сечении около 10 мм, на поверхности отдельные маленькие чешуйки. Галлы на покоящихся почках стволиков 1-8-летних дубков.

Галлы шаровидной орехотворки



- Галлы шаровидные, однокамерные, гладкие или с немногими бугорками, в сечении 12-30 мм. В начале развития зеленые, с короткими волосками, позже темно-желтые, голые. Наружные стенки тонкие. На боковых почках у вершины тонких ветвей.

Галлы полосатой волнистой орехотворки



- Галлы в виде твердых шаров, до 10 мм в диаметре, однокамерные, слегка сплюснутые, желтые, с concentрическими прерывистыми красными или зелеными неровными полосами.

Галлы большекрылой орехотворки



- Галлы почкообразные, плоские, зеленоватые или красноватые, в конце темнокоричневые. Обычно по несколько на жилках листа.

Галлы монетовидной орехотворки



- Галлы посередине с углублением, стенки плотные и толстые, в диаметре 2-3 мм, с волосками, прилегающими густым покровом, желтые.

Галл шишковидной орехотворки



- Галлы длиной до 15-25 мм в виде шишки хмеля, чешуйки почки сильно увеличены, внутри твердый кори-чневый орешек, выпа-дающий при созрева-нии.

Галл стебельчатой орехотворки



- Галлы веретеновидные, длиной до 9 мм, с пятью продольными килями, на длинном тонком стебельке, на конце с шипиком, зеленые с красноватыми полосками. На боковых почках.

Галлы виноградообразной орехотворки на цветах дуба



- Галлы без выростов, до 5 мм в диаметре, похожи на небольшую ягоду винограда, шаровидные, однокамерные, толстостенные, мясистые, гладкие или опушенные. На сережках.

Галлы почковой орехотворки



- Галлы бочонковидные, до 20 мм длиной, в мелких точечках на поверхности, сверху с глубоким вдавлением. В середине полость, в глубине которой находится внутренний орешек с личинкой. В конце развития полость раскрывается. На вершинах тонких ветвей.

Галл корневой орехотворки на конце ветви дуба



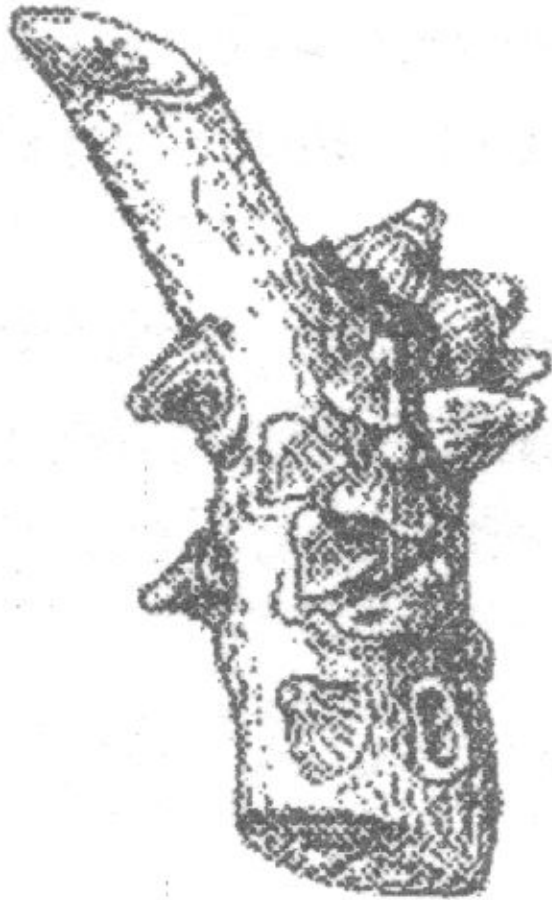
- Галлы неправильно округлые, в виде ореха, крупные, многокамерные, деревянистые, в сечении до 50 мм, сначала желтые, позже коричневые. На концах веток.

Галлы корневой орехотворки на корнях дуба



- На корнях галлы, крупные, до 10 мм, однокамерные, неправильно округлой формы, сначала сочные, мягкие, потом деревянистые, часто сливающиеся вместе. На однолетних и более старых корнях.

Галлы конусовидной орехотворки



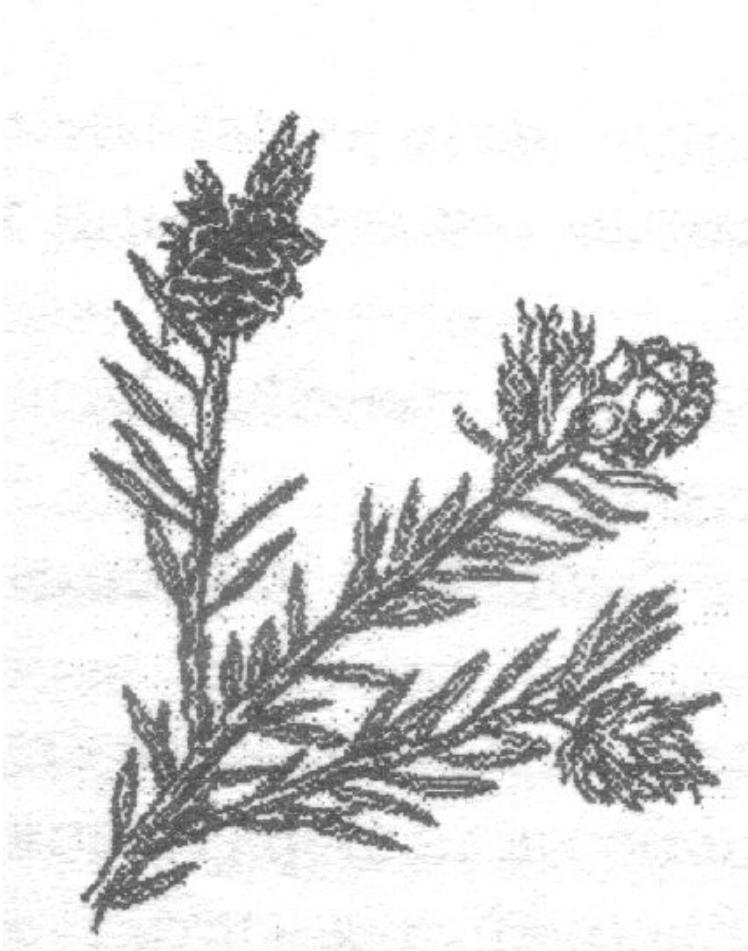
- Галлы конусовидные, деревянистые, в глубоких продольных бороздках, до 5-6 мм длиной, сначала ярко-красные, потом коричневые с продольными бороздками, обычно многокамерные. На тонких ветках прикорневой части стволиков.

Галлы волосистой орехотворки



- Галлы в виде продолговатого утолщения на средней жилке с пучком длинных волосков на конце, по внешнему виду похожи на плоские овальные войлочные образования 3-6 см длиной и 2-3 см шириной. На средней жилке с нижней стороны листа.

Галлы елово-лиственничного хермеса



- Галлы крупные, темно-зеленые, бархатистые, нередко с ярко-малиновыми, буроватыми и желтоватыми краями ячеек.

Галл елово-лиственничного красного хермеса

- **Верхушечные почки превращены в галл, в результате питания темно-бурых или черных, бескрылых или крылатых, покрытых белым пушком или без него тлей.**

Повреждение ивовой краевой галлицы



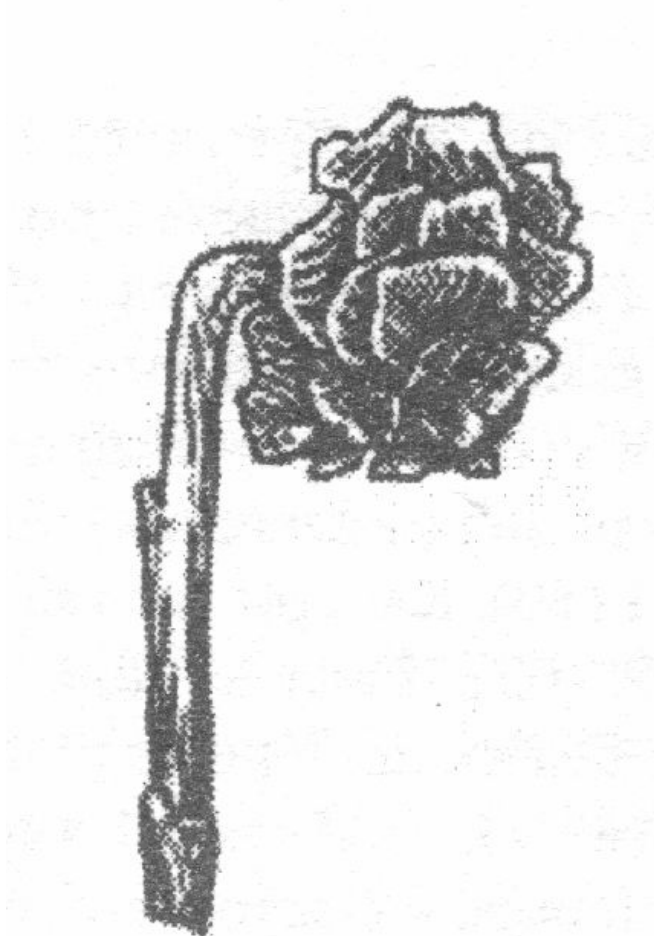
- Край листа завернут книзу, сильно утолщен и уплотнен, желтого или красного цвета. В галле многочисленные личинки.

Галлы ивового толстостенного пилильщика



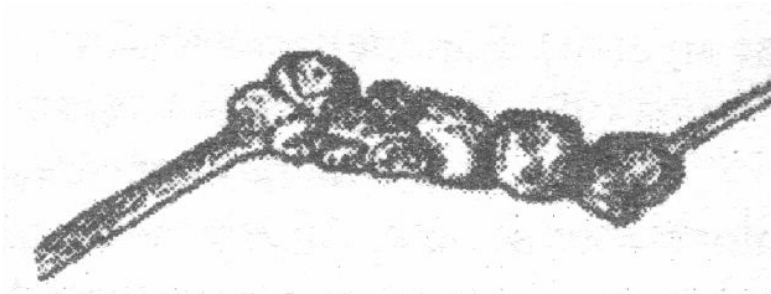
- Снизу галлы выступают сильнее, продолговатые или бобовидные, толстостенные, красные или зеленые, до 10 мм длиной, вдоль боковых жилок. Внутри личинки с грудными и брюшными ногами.

Галл (розетка из листьев) ивовой розообразующей галлицы



- Розетки большие, более 15 мм. Побеги под галлом часто искривленные. Личинки безногие, бледно-красные.

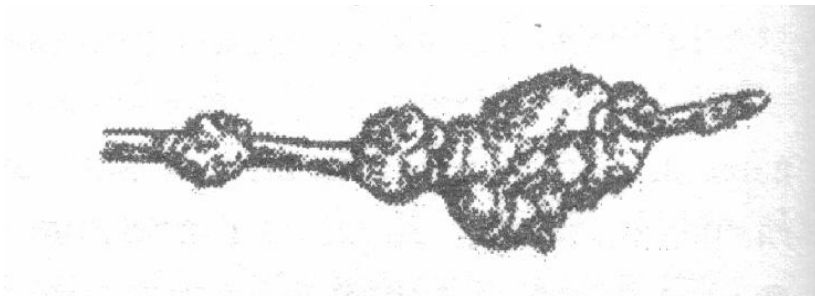
Галлы ивового губчатого пилильщика



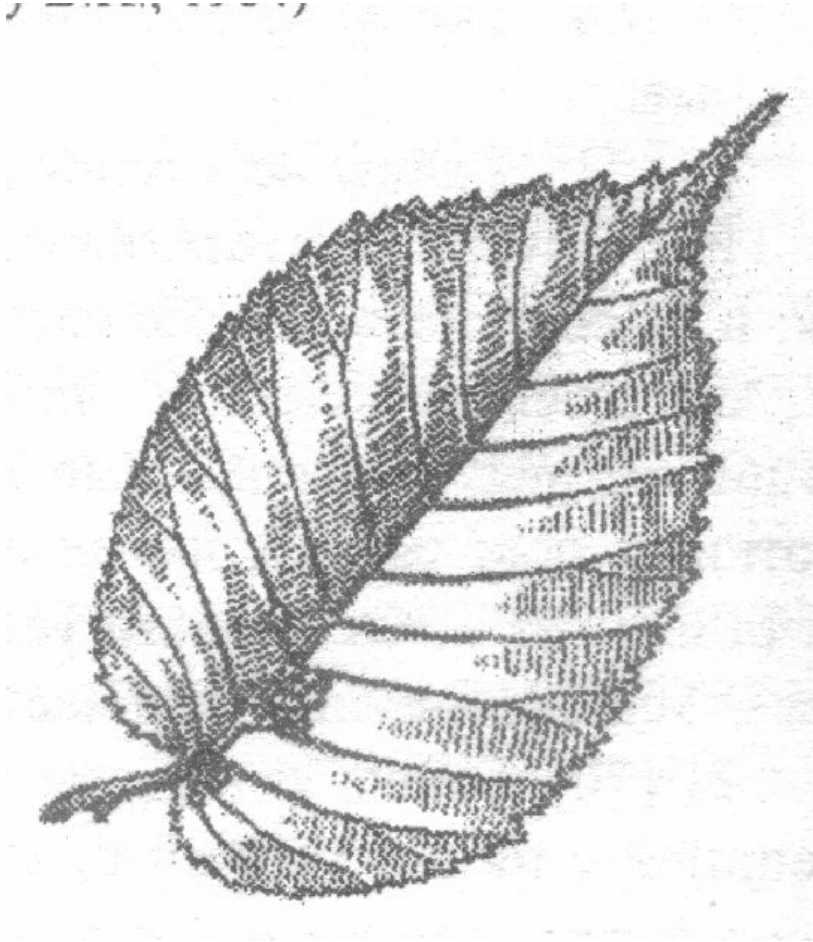
- Камера галла с личинкой в сердцевине ветви. Галлы однокамерные, часто сливаются по несколько, образуя сложный галл длиной до 15 мм. Галлы имеют вид губчатой массы, поверхность их неровная. Личинки беловатые с грудными и брюшными ногами.

Галлы ивовой галлицы

- Галлы резко отграничены от остальной части ветви, продолговатые или округлые, многокамерные, длиной до 15 мм, часто сливаются по несколько вместе. Кора на них часто отваливается. В галлах красновато-желтые безногие личинки.



Галлы вязовой галлицы



- Галлы на жилках снизу (реже сверху) листа, небольшие (по 3 мм высотой), в виде усеченного конуса, мясистые, с каналом внутри. Отверстия их сверху, реже снизу. В галле одна оранжевая личинка. Иногда также на черешках и молодых побегах.

Галл вязово-злаковой тли

- Галлы зеленые или желто-зеленые, вздутые, несколько искривленные, величиной от горошины до семени фасоли, обычно сверху листа, отверстие снизу.

Галлы вязового мешотчатого клещика

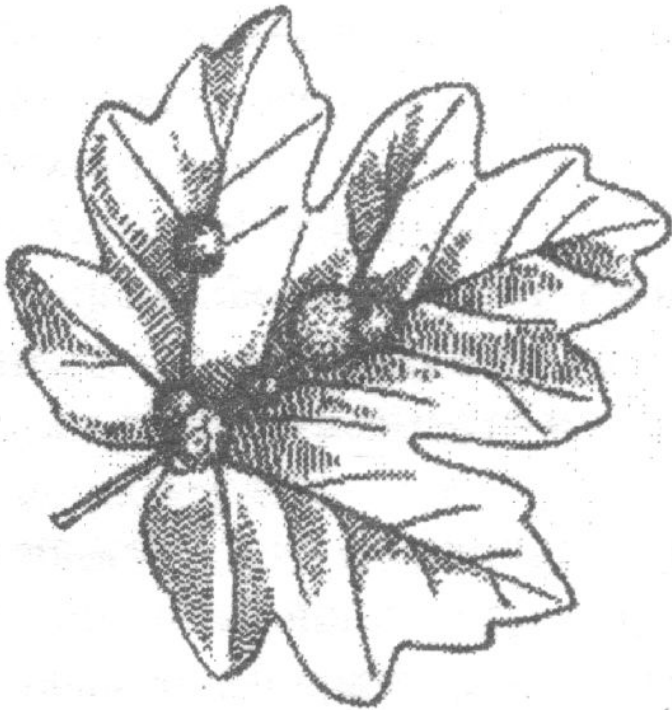
- **Галлы не более 2 мм длиной, на верхней стороне листьев в виде округлых, волосистых мешочков, стянутых у основания.**

Галлы кленовой орехотворки



- Галлы снизу шаровидные, сверху только кругловатые пластинки величиной 5-10 мм. Галлы однокамерные, тонкостенные желтые или красноватые. На черешках, цветках и молодых побегах. На остролистном клене и яворе.

Кленовый жилковый клещик



- Галлы округлые, гладкие или волосистые, при большом количестве располагаются рядами вдоль жилок на верхней стороне листа, красноватые или желто-бурые, до 4 мм, входное отверстие снизу. На полевом и остролистном кленах.