

МИНИСТЕРСТВО ОБРАЗОВАНИЯ КРАСНОЯРСКОГО КРАЯ

Краевое государственное бюджетное профессиональное
образовательное учреждение

«Красноярский юридический техникум»

**Тема: «Проблемы в оказании государственной
социальной помощи
гражданам без определенного места жительства
в Российской Федерации»**

Обучающийся: Старцева Диана Сергеевна, группа 299-ПП, очное отделение

Руководитель ВКР: Сафьянова Ольга Амировна преподаватель КГБПОУ «Красноярский
юридический техникум»



Лица без определенного
места жительства
существовали ВСЕГДА, но
неизменным оставалось
одно недостаточная
заинтересованность лиц
без определенного места
жительства в реабилитации
и недостаточность
технологий социальных
работ по отдельности для
продуктивного
содействия в решении
проблемы бездомности.

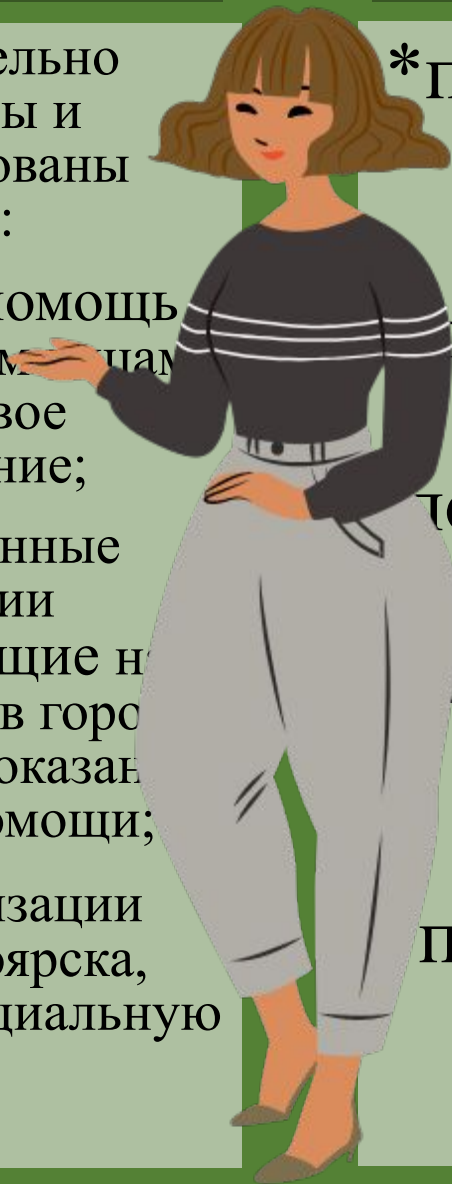


Глава 1

- *исследованы теоретические аспекты бедности и влияния ее на общественную жизнь;
- *даны понятие, виды, концепции и методы изучения бедности;
- *определения бедности в законодательстве РФ, а так же характеристика лиц без определенного места жительства.

Глава 2

- *последовательно рассмотрены и проанализированы вопросы:
- *социальная помощь рассматриваемым лицам и ее правовое регулирование;
- *государственные организации осуществляющие на данный момент в городе Красноярске по оказанию социальной помощи;
- *иные организации города Красноярска, оказывающие социальную помощь



Глава 3

- *проанализировано современное состояние государственной социальной помощи лицам без определенного места жительства, выявлены проблемы и предложены пути их решения.

Социальная ПОМОЩЬ

предоставление малоимущим семьям, малоимущим одиноко проживающим гражданам, а также иным категориям граждан, социальных пособий, социальных доплат к пенсии, субсидий, социальных услуг и жизненно необходимых товаров.

это экономическое и социокультурное состояние людей, имеющих минимальное количество ликвидных ценностей и ограниченный доступ к социальным благам.

Бедность

ТРИ КОНЦЕПЦИИ БЕДНОСТИ



Относительная

Абсолютная

Субъективная

Относительная Бедность

Невозможность
поддерживать
уровень жизни,
принятый в
данном социуме.



Абсолютная Бедность

Явная недостаточность имеющихся у индивида, имущественных ценностей, товаров, денежных средств, минимально необходимых для поддержания жизни и жизнедеятельности.



Субъективная Бедность

Концепция бедности,
основывающаяся
на мнении, что
только сам индивид
может определить,
беден ли он или нет.



КРИТЕРИИ БЕДНОСТИ

Минимальный размер оплаты труда

Прожиточный минимум на
федеральном уровне

Прожиточный минимум на
региональном уровне



КОГДА ЧЕЛОВЕК СТАНОВИТСЯ БЕДНЫМ



когда человек находится ниже минимального
порогового уровня ресурсов

когда человеку недостаточно денежных
средств для покупки минимальной

это граждане, оказавшиеся в сложной жизненной ситуации и нуждающиеся в социальной помощи и поддержке для ее разрешения и выхода из нее.

Лица без
определенного
места
жительства



ЦЕЛЬ СОЦИАЛЬНОЙ РАБОТЫ

является восстановление
социально-правового
статуса клиента путем
развития утраченных
социальных навыков и
умений.



Государственная социальная
помощь может предоставляться в
виде:

Отчисления

Социальные услуги

Социальные доплаты
к пенсии

Товары первой
необходимости

Субсидии

предоставляемых различными учреждениями.

ТИПЫ ГОСУДАРСТВЕННЫХ СОЦИАЛЬНЫХ УЧРЕЖДЕНИЙ



Дома ночного пребывания



Специальные дома - интернаты



Центры социальной адаптации

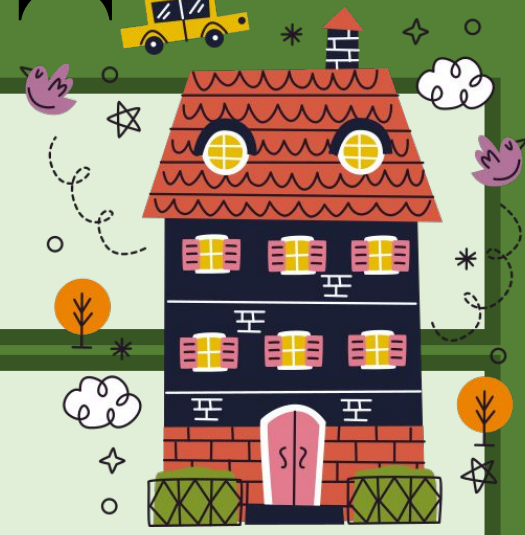


Социальные гостиницы и приюты

ИНЫЕ СОЦИАЛЬНЫЕ УЧРЕЖДЕНИЯ



Общественные
Религиозные



Благотворительные



Частные лица

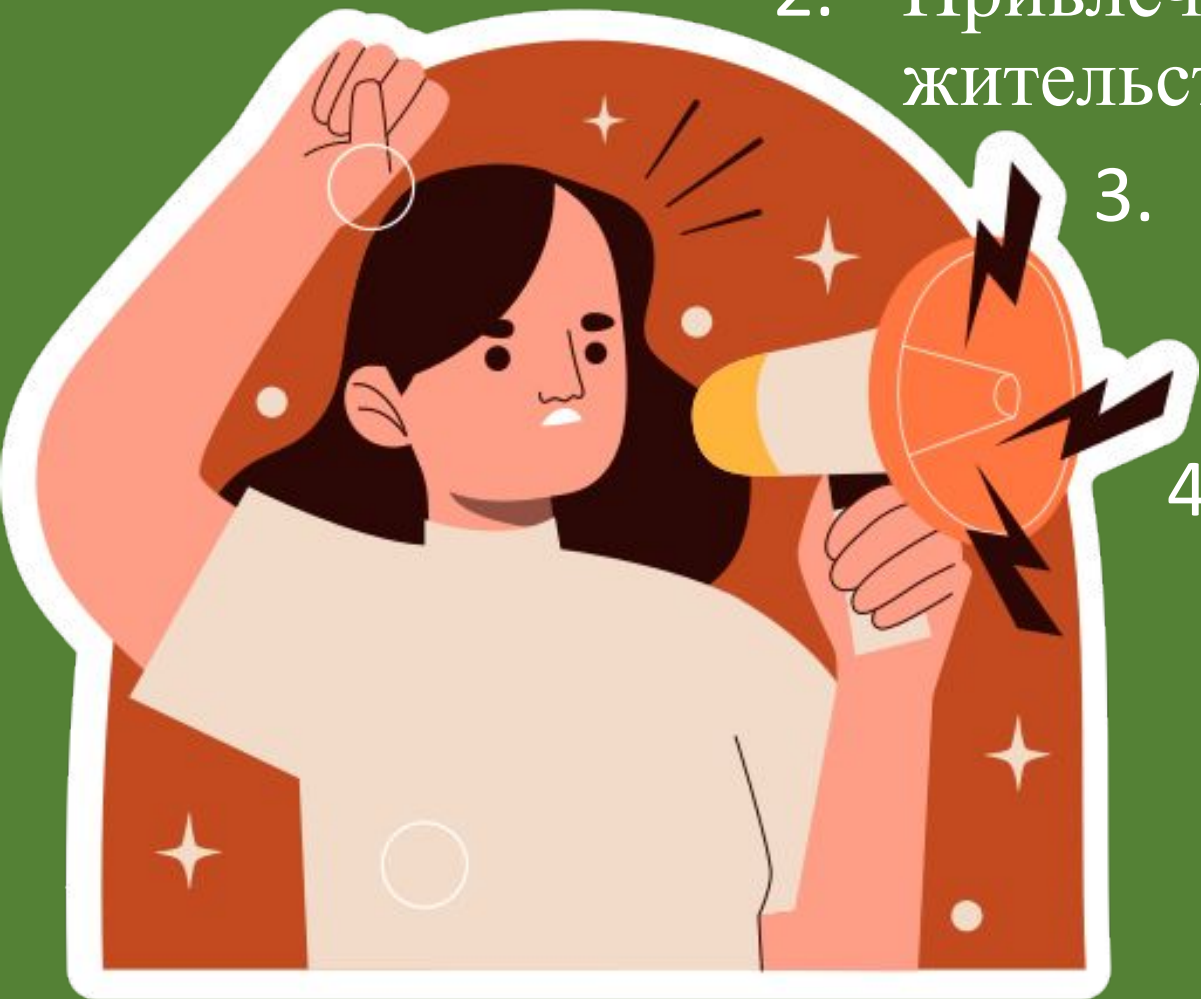






ПРЕДЛОЖЕНИЯ ДЛЯ РЕШЕНИЯ ПРОБЛЕМ

1. Увеличение финансирования учреждений оказывающих социальную помощь рассматриваемым лицам
2. Привлечение лиц без определенного места жительства к общественно полезным работам
3. Разработать телефонные линии (будки) поддержки лиц без определенного места жительства
4. Информировать населения об имеющихся учреждениях социальной помощи лицам без определенного места жительства через СМИ, рекламные баннеры и листовки



5. Разработать новые центры оказания социальной помощи

6. Увеличить пункты сбора вещей первой необходимости

7. Привлечь к помощи лицам без определенного места жительства волонтеров

8. Создать благотворительные фонды и аукционы помощи лицам без определенного места жительства



